

Este reporte de resultados tiene como objetivo presentar la situación laboral previa y ex post de los usuarios del programa Becas Fondo Cesantía Solidario, para aquellos usuarios que aprobaron durante el año 2016. Las fuentes de información que permitieron la construcción de las estadísticas contenidas en este documento son: bases administrativas del programa y base del seguro de cesantía<sup>1</sup>.

Las estadísticas contenidas en este reporte permiten observar las condiciones de los usuarios en cuanto a cotizaciones y salarios antes del ingreso del programa y posterior a su egreso, lo que permite analizar si se presentan variaciones entre ambos periodos. **Cabe mencionar y recalcar que las estadísticas e indicadores que se presentan en este reporte no corresponden a efectos directos y atribuibles al programa, ya que no responden a una evaluación de impacto. Asimismo, es importante tener en consideración que este reporte se construye a partir de la información de la base del seguro de cesantía por tanto la situación laboral de los usuarios podría estar sub estimada en cuanto no necesariamente se observan los resultados de las personas que optan por empleos independientes.**

## Antecedentes administrativos del programa

El total de usuarios registrados en la base administrativa utilizada para este reporte corresponde a 2.956 personas, quienes aprobaron el programa durante el año 2016. La tabla n°1 muestra la distribución de esos usuarios según el mes de inicio, y mes de término de la capacitación.

**TABLA N°1: MESES DE INICIO Y TÉRMINO DEL PROGRAMA PARA LOS USUARIOS QUE APROBARON DURANTE EL AÑO 2016.**

Mes inicio 2016	Mes de término 2016				Total
	Agosto	Septiembre	Octubre	Noviembre	
<b>Junio</b>	<b>0</b>	<b>15</b>	<b>0</b>	<b>0</b>	<b>15</b>
<b>Julio</b>	191	351	99	23	<b>664</b>
<b>Agosto</b>	66	1.002	357	98	<b>1.523</b>
<b>Septiembre</b>	0	55	367	272	<b>694</b>
<b>Octubre</b>	0	0	0	60	<b>60</b>
<b>Total</b>	<b>257</b>	<b>1.423</b>	<b>823</b>	<b>453</b>	<b>2.956</b>

Fuente: Base de datos administrativa de SENCE.

<sup>1</sup> La base del seguro de cesantía se encuentra actualizada al mes de abril de 2018 para la fecha de elaboración de este reporte.

## Información contenida en este reporte

A continuación, se presenta de manera desagregada la información contenida en este reporte:

### **a) Resultados generales**

- ✓ Distribución de usuarios según la cantidad de cotizaciones que presentan en los doce meses previos y posteriores a su paso por el programa.
- ✓ Distribución de usuarios según cantidad máxima de cotizaciones continuas presentadas durante los 12 meses posteriores al egreso del programa.
- ✓ Proporción de usuarios que mejoran su renta posterior al egreso del programa.
- ✓ Distribución de usuarios según el mes en el cual comienzan a cotizar posterior al egreso del programa.

### **b) Resultados por situación ocupacional**

- ✓ Distribución de usuarios según la cantidad de cotizaciones que presentan en los doce meses previos y posteriores a su paso por el programa, distinguiendo según dos grupos, el primero, aquellos usuarios que no presentaron ninguna cotización en los doce meses previos al ingreso al programa, y, por otra parte, aquellos usuarios que presentaron al menos una cotización en el mismo período.

### **c) Resultados por sexo**

- ✓ Distribución de usuarios según la cantidad de cotizaciones que presentan en los doce meses previos y posteriores a su paso por el programa, diferenciando entre hombres y mujeres.

### **d) Resultados por mes de egreso**

- ✓ Proporción de cotizantes y su renta promedio en el mes previo al ingreso al programa y según mes de egreso de éste, considerando desde el primer a los doce meses.
- ✓ Proporción de cotizantes y su renta promedio en el mes previo al ingreso al programa y según mes de egreso de éste, considerando desde el primer a los doce meses, distinguiendo entre quienes presentaron cotizaciones el mes previo, y quienes no presentaron.
- ✓ Proporción de cotizantes y su renta promedio en el mes previo al ingreso al programa y según mes de egreso de éste, considerando desde el primer a los doce meses, distinguiendo según hombres y mujeres.

### **e) Resultados por región**

- ✓ Proporción de cotizantes y su renta promedio en el mes previo al ingreso al programa y según mes de egreso, considerando desde el primer a los doce meses, por región.

### Resultados

El análisis de la situación previa y posterior al programa permite observar las condiciones de los usuarios en cuanto a cotizaciones y salarios antes del ingreso del programa y posterior a su egreso, lo que permite analizar si se presentan variaciones entre ambos periodos. *Cabe mencionar y recalcar que las estadísticas e indicadores que se presentan en este reporte no corresponden a efectos directos y atribuibles al programa, ya que no responden a una evaluación de impacto.*

#### a) Resultados generales

Los primeros resultados que se presentan corresponden a la distribución de usuarios según cantidad de cotizaciones en los doce meses previos y posteriores al desarrollo del programa. Según las cifras expuestas en la tabla n°2 un 98,4% de los usuarios presentaron al menos una cotización durante los doce meses anteriores al ingreso del programa. Si se observan las mismas cifras para el periodo de post egreso, el total de usuarios con al menos una cotización en un periodo de doce meses desciende a 75,1%.

**A diferencia de la mayoría de los programas de SENCE, en el programa Becas Fondo Cesantía Solidario son muy pocos los usuarios que no presentaban cotizaciones los doce meses previos al ingreso al programa, lo que se ve explicado porque los usuarios son aquellos beneficiarios activos del Fondo de Cesantía Solidario, y que por lo tanto provienen de trabajos formales y con cotizaciones activas y que se encuentran cesantes al momento de postular al programa.**

Adicional a las cotizaciones, la segunda variable de interés corresponde a la renta que presentan los usuarios que se encuentran trabajando, donde se aprecia que la renta promedio de los doce meses previo al ingreso del programa disminuye en un 13% para los doce meses posteriores al egreso. **Es importante recordar y complementar la explicación anterior, donde si bien vemos una caída en el ingreso respecto a la situación de los doce meses previos, esto refleja que, dadas las características del público objetivo, son usuarios que se encuentran en período de ajuste dado que vuelven a entrar al mercado laboral luego de un período de cesantía.**

## Reporte de resultados

Agosto de 2018

**TABLA N°2: DISTRIBUCIÓN DE USUARIOS SEGÚN CANTIDAD DE COTIZACIONES PRESENTADA DURANTE LOS 12 MESES PREVIOS Y POSTERIORES AL INGRESO DEL PROGRAMA.**

Cantidad de cotizaciones	Situación laboral 12 meses previos al inicio del programa		Situación laboral 12 meses posteriores al egreso del programa	
	Cotizantes	Porcentaje	Cotizantes	Porcentaje
<b>0</b>	47	1,6%	736	24,9%
<b>1</b>	11	0,4%	105	3,6%
<b>2</b>	14	0,5%	113	3,8%
<b>3</b>	23	0,8%	126	4,3%
<b>4</b>	44	1,5%	116	3,9%
<b>5</b>	57	1,9%	104	3,5%
<b>6</b>	144	4,9%	147	5,0%
<b>7</b>	246	8,3%	150	5,1%
<b>8</b>	432	14,6%	154	5,2%
<b>9</b>	578	19,6%	184	6,2%
<b>10</b>	622	21,0%	237	8,0%
<b>11</b>	449	15,2%	290	9,8%
<b>12</b>	289	9,8%	494	16,7%
<b>Total</b>	<b>2.956</b>	<b>100%</b>	<b>2.956</b>	<b>100%</b>
<b>Total de personas con al menos una cotización</b>	<b>2.909</b>	<b>98,4%</b>	<b>2.220</b>	<b>75,1%</b>
<b>Renta promedio pesos (1)</b>	<b>\$ 539.354</b>		<b>\$ 471.196</b>	

(1) Para el caso donde las personas presentaban más de una renta mensual, se generó la suma de esas rentas.

Fuente: Base de datos administrativa de SENCE y base del Seguro de Cesantía.

La tabla n°3 presenta la distribución de usuarios que presentan al menos una cotización en los doce meses posteriores al egreso del programa, lo que corresponde a un 75,1% del total de usuarios analizados en este reporte, según el máximo de cotizaciones continuas en el periodo post egreso. La mayor proporción de usuarios se encuentran en el nivel de 12 cotizaciones continuas con un 22,3% y el promedio de cotizaciones continuas es de 7.

## Reporte de resultados

Agosto de 2018

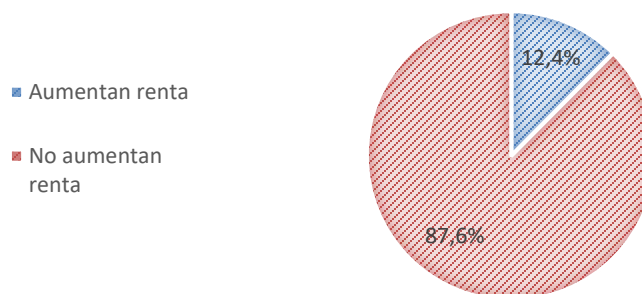
**TABLA N°3: DISTRIBUCIÓN DE USUARIOS QUE PRESENTAN COTIZACIONES EN LOS DOCE MESES POSTERIORES AL EGRESO DE ACUERDO A LA CANTIDAD MÁXIMA DE COTIZACIONES CONTINUAS EN ESE PERIODO.**

Número máximo de cotizaciones continuas en un periodo de 12 meses	Total usuarios	
	Cotizantes	Porcentaje
1	116	5,2%
2	154	6,9%
3	171	7,7%
4	187	8,4%
5	144	6,5%
6	184	8,3%
7	151	6,8%
8	142	6,4%
9	146	6,6%
10	158	7,1%
11	173	7,8%
12	494	22,3%
<b>Total</b>	<b>2.220</b>	<b>100,0%</b>
<b>Promedio de cotizaciones continuas en 12 meses</b>		<b>7</b>

Fuente: Base de datos administrativa de SENCE y base del Seguro de Cesantía.

Luego, en el gráfico n°1 podemos ver las mejoras en salario de los usuarios. Se contabiliza como aumento de renta cuando un usuario presenta una renta promedio superior en los primeros seis meses de egreso respecto de la renta promedio presentada en los seis meses previos al ingreso del programa. Solo se considerarán aumentos de rentas igual o superiores a una UF. En este contexto, un 12,4% de los usuarios del programa año 2016 mejoran renta en los seis meses posteriores al desarrollo del curso.

**GRÁFICO N°1: PROPORCIÓN DE USUARIOS QUE MEJORAN RENTA LOS SEIS MESES POSTERIORES AL EGRESO DEL CURSO**



Fuente: Base de datos administrativa de SENCE y base del Seguro de Cesantía.

## Reporte de resultados

Agosto de 2018

Al indagar en el tiempo que demoran los usuarios del programa en comenzar a cotizar una vez finalizado éste, se observa que un 34,4% de los usuarios comienza a cotizar al primer mes de egreso, lo que asciende a un 82,8% al considerar a los usuarios que se demoran hasta seis meses en comenzar a cotizar. El tiempo promedio que tarda en hacerlo el grupo completo es de cuatro meses. Cabe destacar que el universo considerado en esta tabla es solo aquél que no presentó cotizaciones en los seis meses antes de ingresar al programa, lo que corresponde a 263 usuarios, es decir, un 8,9% del universo.

**TABLA N°4: DISTRIBUCIÓN DE USUARIOS SEGÚN EL MES EN EL CUAL COMIENZAN A COTIZAR POSTERIOR AL EGRESO DEL PROGRAMA.**

Cantidad de meses posterior al egreso	Cantidad de usuarios según mes en el cual comienzan a cotizar (1)	
	Cotizantes	Porcentaje
1	54	34,4%
2	23	14,6%
3	20	12,7%
4	15	9,6%
5	13	8,3%
6	5	3,2%
7	6	3,8%
8	5	3,2%
9	8	5,1%
10	5	3,2%
11	2	1,3%
12	1	0,6%
<b>Total</b>	<b>157</b>	<b>100,0%</b>
<b>Meses promedio que demoran los usuarios en comenzar a cotizar (considera solo personas que presentaron cotizaciones los 12 meses posteriores)</b>		<b>4</b>
<b>Proporción de usuarios que presentan al menos una cotización los 12 meses posteriores al programa y los 6 meses previos no</b>		<b>59,7%</b>

(1) Se estimará para aquellos usuarios que no contaban con cotizaciones los seis meses antes de ingresar al programa, lo que corresponde a 263 usuarios, es decir, un 8,9% del universo.

Fuente: Base de datos administrativa de SENCE y base del Seguro de Cesantía.

### b) Resultados por situación ocupacional

Si se focaliza el análisis por segmento, de acuerdo a si los usuarios eran cotizantes o no previo al desarrollo del programa, considerando en un grupo a aquellos **usuarios que no presentaron ninguna cotización** en los doce meses previos al programa, y en un segundo grupo a aquellos **usuarios que al menos presentaron una cotización** durante ese periodo previo al programa, se observa que el segundo grupo presenta una mayor proporción de usuarios con al menos una cotización en el periodo posterior al fin del programa con un 76% respecto de un 43%. Si se genera un comparativo entre ambos segmentos sobre la variable renta, se detecta una diferencia de un 34,1% a favor de los usuarios que contaban con al menos una cotización previo al inicio del programa (tabla n°5).

## Reporte de resultados

Agosto de 2018

Es importante señalar que la lectura del contraste entre estos grupos resulta complicada ya que la totalidad de usuarios que no presentaron cotizaciones los doce meses previos, son solamente 47 usuarios, lo que se debe probablemente, y como se señaló previamente, a que las personas son usuarias activas del Fondo de Cesantía Solidario, y que por lo tanto provienen de trabajos formales y con cotizaciones activas.

De manera adicional, la tabla a continuación permite también generar un contraste de la situación laboral del segmento que presentó al menos una cotización en los doce meses previos al inicio del programa previo y posterior al desarrollo de los cursos, donde se aprecia una disminución de un 12,5% en la variable renta en los doce meses luego de haber egresado del programa. Otro aspecto relevante de mencionar, es la proporción de usuarios que presentan doce cotizaciones en los doce meses observados, donde previo al programa la cifra es igual a un 9,9% y posterior al programa ésta disminuye a un 16,9%.

**TABLA N°5: DISTRIBUCIÓN DE USUARIOS SEGÚN CANTIDAD DE COTIZACIONES PRESENTADA DURANTE LOS 12 MESES PREVIOS Y POSTERIORES AL PROGRAMA (SEGÚN SITUACIÓN OCUPACIONAL PREVIO AL PROGRAMA).**

Cantidad de cotizaciones	Segmento sin cotizaciones (1)		Segmento con cotizaciones (2)			
	Situación laboral 12 meses posterior al egreso		Situación laboral 12 meses previos al ingreso		Situación laboral 12 meses posterior al egreso	
	Cotizantes	Porcentaje	Cotizantes	Porcentaje	Cotizantes	Porcentaje
0	27	57,4%		0,0%	709	24,4%
1		0,0%	11	0,4%	105	3,6%
2	3	6,4%	14	0,5%	110	3,8%
3	1	2,1%	23	0,8%	125	4,3%
4	1	2,1%	44	1,5%	115	4,0%
5	2	4,3%	57	2,0%	102	3,5%
6	1	2,1%	144	5,0%	146	5,0%
7	2	4,3%	246	8,5%	148	5,1%
8	2	4,3%	432	14,9%	152	5,2%
9	2	4,3%	578	19,9%	182	6,3%
10	3	6,4%	622	21,4%	234	8,0%
11	1	2,1%	449	15,4%	289	9,9%
12	2	4,3%	289	9,9%	492	16,9%
<b>Total</b>	<b>47</b>	<b>100,0%</b>	<b>2.909</b>	<b>100%</b>	<b>2.909</b>	<b>100%</b>
<b>Total de personas con al menos una cotización</b>	<b>20</b>	<b>43%</b>	<b>2.909</b>	<b>100%</b>	<b>2.200</b>	<b>76%</b>
<b>Renta promedio pesos</b>	<b>\$ 351.892</b>		<b>\$ 539.354</b>		<b>\$ 472.145</b>	
(1) Se entenderá como segmento sin cotizaciones aquellos usuarios que no presentaron cotizaciones en los 12 meses previos al inicio del curso.						
(2) Se entenderá como segmento con cotizaciones aquellos usuarios que presentaron al menos una cotización en los 12 meses previos al inicio del curso.						

Fuente: Base de datos administrativa de SENCE y base del Seguro de Cesantía.

### c) Resultados según sexo

Considerando las brechas existentes entre mujeres y hombres en el ámbito laboral, resulta de gran relevancia analizar el comportamiento en cuanto a cotizaciones y rentas de los usuarios del programa diferenciándolo por sexo. En ese sentido, la siguiente tabla muestra la situación laboral

## Reporte de resultados

Agosto de 2018

previo y posterior de las mujeres y hombres, en la cual se observa que ambos segmentos ven caer las proporciones de personas con al menos una cotización posterior al desarrollo del programa, pasando en el caso de mujeres de un 98,1% a un 71,6%, y para los hombres de un 98,8% a un 79,9%. La caída en la proporción de cotizantes presenta directa relación con que los usuarios que acceden al programa son personas que perdieron sus empleos, y que por tanto ingresan al programa, por lo que la proporción de cotizantes posterior al desarrollo del curso refleja la recuperación de empleos que se produce. De todos modos, los resultados reflejan una primera gran diferencia entre hombres y mujeres en materia de cotizaciones, donde existe una mayor proporción de cotizantes hombres posterior al programa. Al mirar la variable renta se detecta otro contraste entre ambos grupos, donde previo al ingreso del programa existían una diferencia en renta promedio de un 27% a favor de los hombres, y en el periodo posterior disminuye a un 24,7%.

**TABLA N°6: SITUACIÓN LABORAL PREVIO Y POSTERIOR AL PROGRAMA SEGÚN SEXO.**

Cantidad de cotizaciones	Situación laboral Mujeres				Situación laboral Hombres			
	Situación laboral 12 meses previos al inicio		Situación laboral 12 meses posteriores al egreso		Situación laboral 12 meses previos al inicio		Situación laboral 12 meses posteriores al egreso	
	Cotizantes	%	Cotizantes	%	Cotizantes	%	Cotizantes	%
<b>0</b>	32	1,9%	485	28,4%	15	1,2%	251	20,1%
<b>1</b>	6	0,4%	69	4,0%	5	0,4%	36	2,9%
<b>2</b>	9	0,5%	69	4,0%	5	0,4%	44	3,5%
<b>3</b>	16	0,9%	86	5,0%	7	0,6%	40	3,2%
<b>4</b>	25	1,5%	54	3,2%	19	1,5%	62	5,0%
<b>5</b>	38	2,2%	71	4,2%	19	1,5%	33	2,6%
<b>6</b>	89	5,2%	88	5,2%	55	4,4%	59	4,7%
<b>7</b>	154	9,0%	91	5,3%	92	7,4%	59	4,7%
<b>8</b>	271	15,9%	84	4,9%	161	12,9%	70	5,6%
<b>9</b>	344	20,2%	102	6,0%	234	18,7%	82	6,6%
<b>10</b>	328	19,2%	117	6,9%	294	23,5%	120	9,6%
<b>11</b>	245	14,4%	140	8,2%	204	16,3%	150	12,0%
<b>12</b>	150	8,8%	251	14,7%	139	11,1%	243	19,5%
<b>Total</b>	<b>1.707</b>	<b>100%</b>	<b>1.707</b>	<b>100%</b>	<b>1.249</b>	<b>100%</b>	<b>1.249</b>	<b>100%</b>
<b>Total de personas con al menos una cotización</b>	<b>1.675</b>	<b>98,1%</b>	<b>1.222</b>	<b>71,6%</b>	<b>1.234</b>	<b>98,8%</b>	<b>998</b>	<b>79,9%</b>
<b>Renta promedio pesos</b>	<b>\$ 482.988</b>		<b>\$ 421.907</b>		<b>\$ 613.409</b>		<b>\$ 526.438</b>	

Fuente: Base de datos administrativa de SENCE y base del Seguro de Cesantía.

### d) Resultados por mes de egreso

La situación laboral post egreso, que para efectos de este reporte se analiza como la proporción de cotizantes y su renta promedio, se estima mes a mes hasta cumplir con los doce meses posteriores al desarrollo del programa.

Esta situación se estima considerando tres variables de interés: a) para la totalidad de usuarios egresados en el año; b) diferenciado por usuarios que en el mes previo presentaban o no cotizaciones y; c) según sexo.

Al analizar las cifras del gráfico n°2, correspondiente al primer grupo, es decir, el total de usuarios, se aprecia que en el mes previo al inicio del curso la proporción de cotizantes alcanzaba un 16%. En

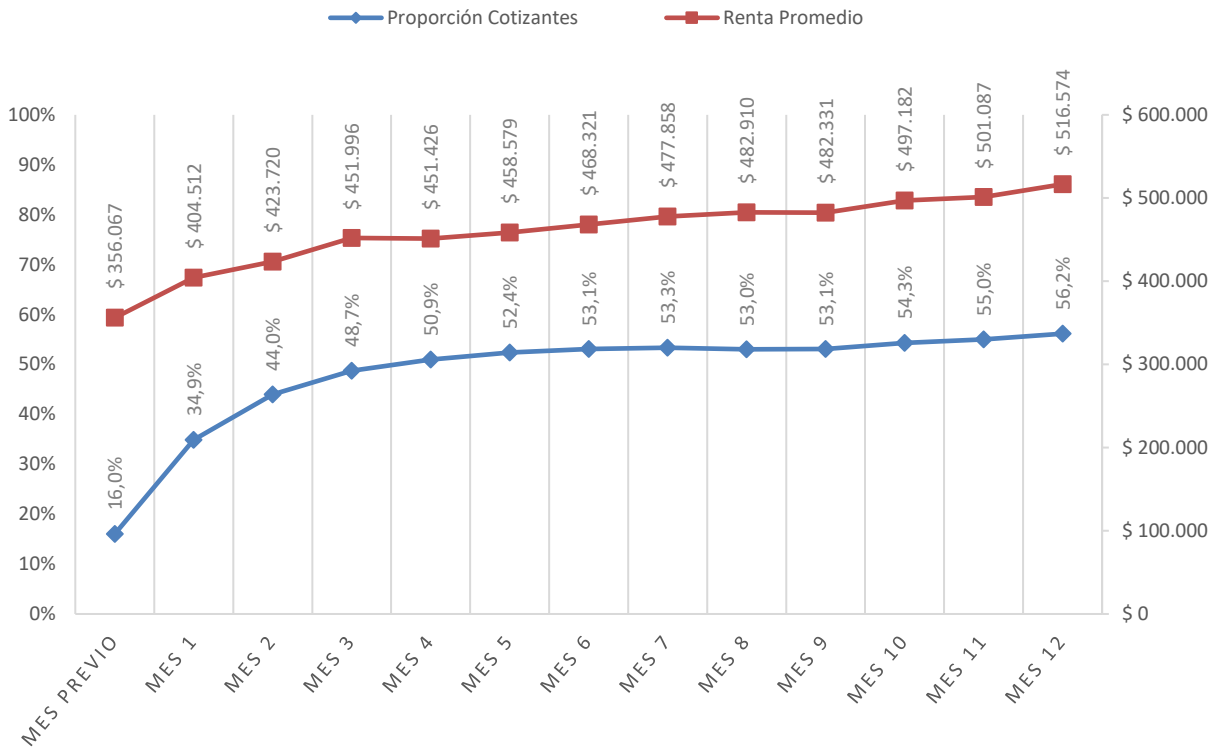


## Reporte de resultados

Agosto de 2018

los meses siguientes, se presenta una tendencia al alza mes a mes, alcanzando un 56,2% al doceavo mes. Al analizar las cifras de renta, se aprecia que, en el mes previo, se contaba con una renta promedio total de \$356.067, cifra que aumenta sostenidamente hasta alcanzar \$516.574 en el doceavo mes, lo que corresponde a un aumento de un 45%.

GRÁFICO N°2: PROPORCIÓN DE COTIZANTES Y RENTA PROMEDIO PREVIO Y POSTERIOR AL EGRESO



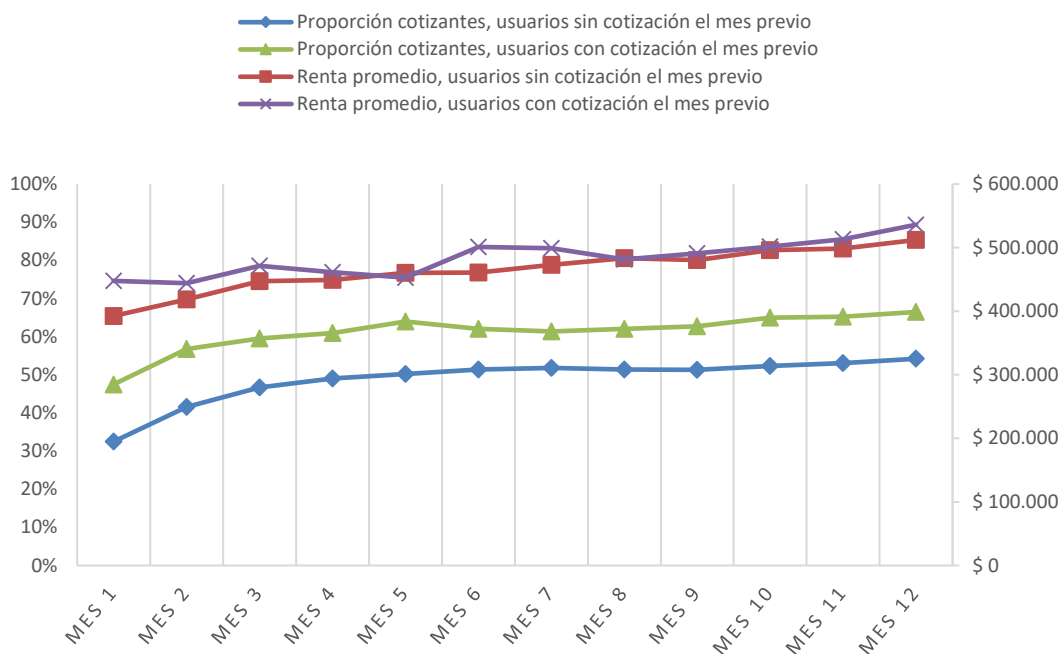
Fuente: Base de datos administrativa de SENCE y base del Seguro de Cesantía.

En el gráfico n°3 y tabla n°7, se aprecian los otros dos grupos, aquellos usuarios que no presentaron cotizaciones en el mes previo al inicio del curso y quienes si presentaron cotizaciones en el mismo mes. Lo que podemos observar, es que la proporción de cotizantes del segmento que no cotizaba el mes previo es más baja que la de quienes si presentaron cotizaciones (32,5% versus 47,5%) al primer mes de egreso del programa. Ambos grupos presentan una tendencia ascendente a medida que avanzan los meses, alcanzando al doceavo mes un 54,2% los del segmento que no presentaron cotización el mes previo, y un 66,5% los del segmento que presentaron cotización en el mismo mes. En cuanto a la renta promedio, ambos grupos presentan un aumento entre el primer y el doceavo mes de egreso, independiente a que la renta de aquellos con cotización en el mes previo es bastante variable a través de los meses, donde el primer segmento presenta un alza de un 30,5% en este período, mientras que el segundo grupo de un 19,7%. Adicionalmente se identifica que el segundo grupo en general presenta rentas superiores al grupo que no presentaba cotizaciones en el mes previo.

## Reporte de resultados

Agosto de 2018

**GRÁFICO N°3: PROPORCIÓN DE COTIZANTES Y RENTA PROMEDIO PREVIO Y POSTERIOR AL EGRESO, SEGÚN COTIZACIÓN EL MES PREVIO**



Fuente: Base de datos administrativa de SENCE y base del Seguro de Cesantía.

**TABLA N°7: PROPORCIÓN DE COTIZANTES Y RENTA PROMEDIO MES A MES POST EGRESO SEGÚN COTIZACIÓN DEL MES PREVIO.**

	Proporción cotizantes		Renta promedio	
	Sin cotización el mes previo	Con cotización el mes previo	Sin cotización el mes previo	Con cotización el mes previo
Mes 1	32,5%	47,5%	\$ 392.462	\$ 447.678
Mes 2	41,6%	56,8%	\$ 418.439	\$ 443.983
Mes 3	46,7%	59,5%	\$ 447.331	\$ 471.150
Mes 4	49,0%	61,0%	\$ 449.104	\$ 461.201
Mes 5	50,2%	63,9%	\$ 460.010	\$ 452.693
Mes 6	51,4%	62,0%	\$ 460.763	\$ 501.099
Mes 7	51,8%	61,4%	\$ 473.032	\$ 499.169
Mes 8	51,3%	62,0%	\$ 483.322	\$ 481.123
Mes 9	51,2%	62,7%	\$ 480.295	\$ 491.048
Mes 10	52,3%	65,0%	\$ 496.112	\$ 501.691
Mes 11	53,1%	65,2%	\$ 498.294	\$ 512.991
Mes 12	54,2%	66,5%	\$ 512.035	\$ 535.957

Fuente: Base de datos administrativa de SENCE y base del Seguro de Cesantía.

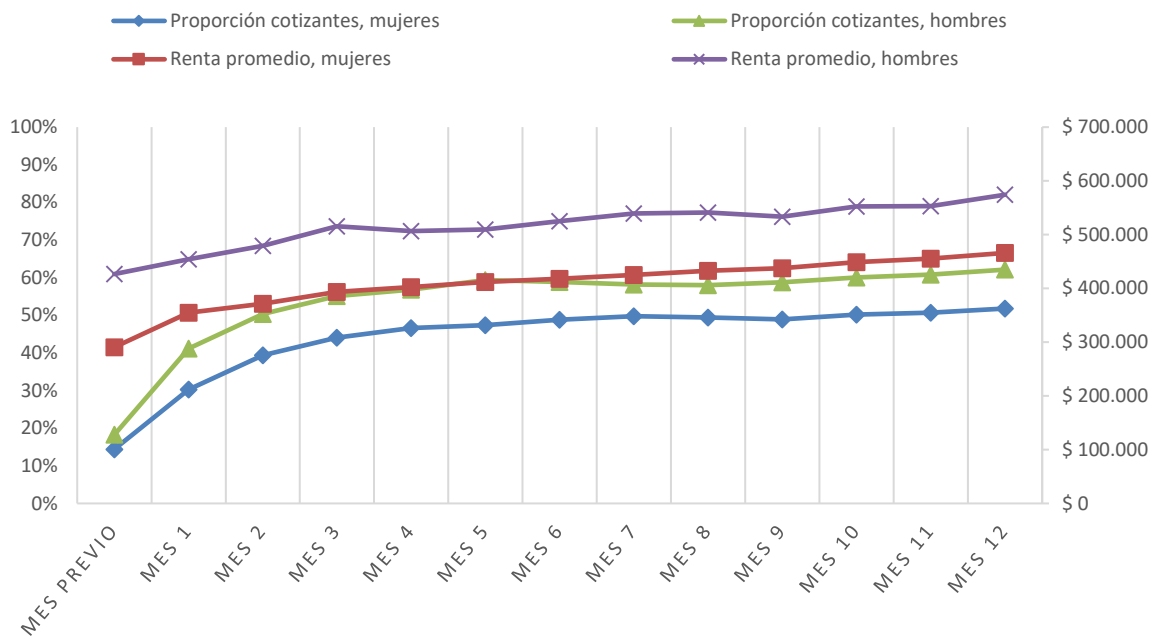
Si generamos el mismo análisis anterior, pero esta vez diferenciado por sexo, se observa en el gráfico n°4 y tabla n°8, que la proporción de cotizantes mujeres en el mes previo al inicio del curso es bastante cercana a la de los hombres (14,4% y 18,3% respectivamente). En el primer mes de egreso,

## Reporte de resultados

Agosto de 2018

la proporción de cotizantes mujeres crece a un 30,3% mientras que la de cotizantes los hombres crece a 41,2%, cifras que continúan creciendo hasta los doce meses de egreso alcanzando un 51,8% las mujeres y un 62,1% los hombres, donde, además, los hombres siempre presentan un porcentaje de cotización superior al de las mujeres. En cuanto a la renta promedio se observa una clara diferencia entre ambos segmentos analizados, donde para el periodo previo al inicio del curso la diferencia es de un 46,8% a favor de los hombres, la que se reduce a 28% al primer mes de egreso y se reduce paulatinamente, alcanzando al doceavo mes de egreso un 23,2% a favor de los mismos. Se resalta de todos modos que ambos grupos presentan un aumento en las rentas promedio entre el mes previo y el doceavo mes de egreso, donde para el caso de las mujeres ese aumento es de un 60,3%, y para los hombres de un 34,6%.

**GRÁFICO N°4: PROPORCIÓN DE COTIZANTES Y RENTA PROMEDIO PREVIO Y POSTERIOR AL EGRESO, SEGÚN SEXO**



Fuente: Base de datos administrativa de SENCE y base del Seguro de Cesantía.

## Reporte de resultados

Agosto de 2018

**TABLA N°8: PROPORCIÓN DE COTIZANTES Y RENTA PROMEDIO MES A MES POST EGRESO SEGÚN SEXO.**

	Proporción cotizantes		Renta promedio	
	Mujeres	Hombres	Mujeres	Hombres
<b>Mes previo</b>	14,4%	18,3%	\$ 290.650	\$ 426.648
<b>Mes 1</b>	30,3%	41,2%	\$ 355.035	\$ 454.278
<b>Mes 2</b>	39,4%	50,4%	\$ 371.746	\$ 479.248
<b>Mes 3</b>	44,1%	55,1%	\$ 393.705	\$ 515.708
<b>Mes 4</b>	46,6%	56,8%	\$ 402.258	\$ 506.549
<b>Mes 5</b>	47,3%	59,3%	\$ 411.796	\$ 509.592
<b>Mes 6</b>	48,9%	58,8%	\$ 418.117	\$ 525.287
<b>Mes 7</b>	49,7%	58,2%	\$ 425.265	\$ 539.278
<b>Mes 8</b>	49,4%	58,0%	\$ 432.936	\$ 541.167
<b>Mes 9</b>	48,9%	58,8%	\$ 437.486	\$ 533.347
<b>Mes 10</b>	50,1%	60,0%	\$ 448.827	\$ 552.371
<b>Mes 11</b>	50,7%	60,8%	\$ 455.727	\$ 552.773
<b>Mes 12</b>	51,8%	62,1%	\$ 465.977	\$ 574.213

Fuente: Base de datos administrativa de SENCE y base del Seguro de Cesantía.

## Reporte de resultados

Agosto de 2018

### e) Resultados por región

A continuación, se presenta la información de proporción de cotizantes y renta promedio por región donde se desarrolló el programa, tanto para el mes previo al ingreso como los doce meses posteriores al egreso del programa. Toda esta información puede ser contrastada con el total nacional presentado en la última fila de la tabla.

**TABLA N°9.1: PROPORCIÓN DE COTIZANTES Y RENTA PROMEDIO MES A MES POST EGRESO SEGÚN REGIÓN.**

Región	Mes previo		Mes 1		Mes 2		Mes 3		Mes 4		Mes 5		Mes 6	
	Cotizantes	Renta	Cotizantes	Renta	Cotizantes	Renta	Cotizantes	Renta	Cotizantes	Renta	Cotizantes	Renta	Cotizantes	Renta
I	27,4%	\$ 372.760	25,0%	\$ 418.708	33,3%	\$ 452.904	36,9%	\$ 451.131	39,3%	\$ 451.962	39,3%	\$ 446.960	40,5%	\$ 512.198
II	10,3%	\$ 208.621	18,4%	\$ 356.359	31,0%	\$ 405.606	43,7%	\$ 455.356	52,9%	\$ 506.484	46,0%	\$ 521.683	55,2%	\$ 477.310
III	20,8%	\$ 452.532	45,8%	\$ 553.221	41,7%	\$ 549.070	62,5%	\$ 658.670	62,5%	\$ 518.403	62,5%	\$ 506.127	50,0%	\$ 627.280
IV	23,1%	\$ 396.601	27,4%	\$ 351.896	37,6%	\$ 387.779	48,7%	\$ 421.192	51,3%	\$ 453.908	57,3%	\$ 453.523	54,7%	\$ 398.233
V	27,8%	\$ 390.759	28,9%	\$ 354.977	40,0%	\$ 412.299	47,8%	\$ 399.919	51,1%	\$ 459.492	54,4%	\$ 457.764	52,2%	\$ 493.812
VI	22,1%	\$ 319.867	55,7%	\$ 391.467	62,9%	\$ 411.352	61,4%	\$ 406.427	65,7%	\$ 427.732	66,4%	\$ 453.503	60,0%	\$ 429.581
VII	19,6%	\$ 401.539	32,6%	\$ 368.618	43,5%	\$ 395.001	50,0%	\$ 461.711	55,8%	\$ 412.011	60,9%	\$ 402.113	56,5%	\$ 459.846
VIII	18,1%	\$ 360.056	37,6%	\$ 390.917	49,5%	\$ 388.933	55,4%	\$ 406.279	51,5%	\$ 404.666	54,2%	\$ 403.472	55,0%	\$ 432.110
IX	10,0%	\$ 198.024	34,4%	\$ 296.786	47,4%	\$ 337.629	52,6%	\$ 337.139	54,1%	\$ 371.016	52,2%	\$ 377.538	50,7%	\$ 384.879
X	18,5%	\$ 287.990	39,9%	\$ 393.897	49,4%	\$ 416.408	51,3%	\$ 462.195	55,0%	\$ 420.363	49,4%	\$ 439.948	52,0%	\$ 422.832
XI														
XII	13,3%	\$ 430.474	46,7%	\$ 381.232	40,0%	\$ 351.458	46,7%	\$ 365.411	46,7%	\$ 431.174	66,7%	\$ 392.024	60,0%	\$ 439.817
XIII	10,4%	\$ 360.747	35,4%	\$ 459.821	42,2%	\$ 481.879	44,8%	\$ 527.330	47,9%	\$ 517.645	51,0%	\$ 522.794	53,0%	\$ 529.147
XIV	16,3%	\$ 192.047	27,4%	\$ 333.469	41,5%	\$ 351.946	48,1%	\$ 362.146	48,1%	\$ 341.260	49,6%	\$ 363.074	52,6%	\$ 381.388
XV	28,4%	\$ 655.972	25,9%	\$ 334.382	30,9%	\$ 354.089	40,7%	\$ 392.144	44,4%	\$ 383.131	42,0%	\$ 405.089	46,9%	\$ 398.619
<b>Total nacional</b>	<b>16,0%</b>	<b>\$ 356.067</b>	<b>34,9%</b>	<b>\$ 404.512</b>	<b>44,0%</b>	<b>\$ 423.720</b>	<b>48,7%</b>	<b>\$ 451.996</b>	<b>50,9%</b>	<b>\$ 451.426</b>	<b>52,4%</b>	<b>\$ 458.579</b>	<b>53,1%</b>	<b>\$ 468.321</b>

Fuente: Base de datos administrativa de SENCE y base del Seguro de Cesantía.

## Reporte de resultados

Agosto de 2018

**TABLA N°9.2: PROPORCIÓN DE COTIZANTES Y RENTA PROMEDIO MES A MES POST EGRESO SEGÚN REGIÓN.**

Región	Mes 7		Mes 8		Mes 9		Mes 10		Mes 11		Mes 12	
	Cotizantes	Renta	Cotizantes	Renta	Cotizantes	Renta	Cotizantes	Renta	Cotizantes	Renta	Cotizantes	Renta
I	44,0%	\$ 491.885	46,4%	\$ 422.553	48,8%	\$ 455.247	51,2%	\$ 489.156	48,8%	\$ 505.539	51,2%	\$ 520.960
II	51,7%	\$ 558.447	50,6%	\$ 505.143	49,4%	\$ 536.725	54,0%	\$ 570.054	54,0%	\$ 597.560	50,6%	\$ 726.248
III	45,8%	\$ 711.960	58,3%	\$ 563.718	62,5%	\$ 499.456	62,5%	\$ 646.228	66,7%	\$ 586.180	62,5%	\$ 702.746
IV	51,3%	\$ 411.398	50,4%	\$ 402.420	47,0%	\$ 340.213	43,6%	\$ 425.173	51,3%	\$ 400.316	50,4%	\$ 429.835
V	54,4%	\$ 482.336	55,6%	\$ 491.909	57,2%	\$ 504.143	61,7%	\$ 510.919	58,3%	\$ 504.572	57,8%	\$ 524.228
VI	56,4%	\$ 448.292	57,9%	\$ 450.004	58,6%	\$ 466.686	58,6%	\$ 454.765	58,6%	\$ 451.490	63,6%	\$ 479.119
VII	60,9%	\$ 428.853	64,5%	\$ 441.260	60,1%	\$ 437.671	58,7%	\$ 475.507	55,8%	\$ 456.614	58,0%	\$ 462.852
VIII	55,0%	\$ 452.892	53,2%	\$ 463.248	55,2%	\$ 456.115	54,7%	\$ 465.134	55,2%	\$ 448.299	55,2%	\$ 469.957
IX	52,2%	\$ 403.617	49,3%	\$ 412.096	46,9%	\$ 420.284	49,8%	\$ 409.993	49,8%	\$ 402.136	52,2%	\$ 419.059
X	50,9%	\$ 450.434	49,8%	\$ 461.245	48,3%	\$ 448.552	53,1%	\$ 464.307	53,1%	\$ 458.559	58,7%	\$ 473.711
XI												
XII	66,7%	\$ 470.931	73,3%	\$ 444.687	80,0%	\$ 437.096	73,3%	\$ 502.989	86,7%	\$ 369.315	73,3%	\$ 447.925
XIII	53,5%	\$ 529.158	53,7%	\$ 540.537	54,2%	\$ 545.246	55,2%	\$ 555.714	56,9%	\$ 572.184	57,4%	\$ 577.454
XIV	54,8%	\$ 365.528	50,4%	\$ 383.374	48,1%	\$ 354.815	47,4%	\$ 354.655	46,7%	\$ 380.483	46,7%	\$ 381.037
XV	44,4%	\$ 469.163	43,2%	\$ 453.336	45,7%	\$ 420.257	50,6%	\$ 434.138	51,9%	\$ 531.868	56,8%	\$ 504.381
<b>Total nacional</b>	<b>53,3%</b>	<b>\$ 477.858</b>	<b>53,0%</b>	<b>\$ 482.910</b>	<b>53,1%</b>	<b>\$ 482.331</b>	<b>54,3%</b>	<b>\$ 497.182</b>	<b>55,0%</b>	<b>\$ 501.087</b>	<b>56,2%</b>	<b>\$ 516.574</b>

Fuente: Base de datos administrativa de SENCE y base del Seguro de Cesantía.