

Este reporte de resultados tiene como objetivo presentar la situación laboral previa y ex post de los usuarios del programa Becas Laborales, para aquellos usuarios que aprobaron durante el año 2016. Las fuentes de información que permitieron la construcción de las estadísticas contenidas en este documento son: bases administrativas del programa y base del seguro de cesantía¹.

Las estadísticas contenidas en este reporte permiten observar las condiciones de los usuarios en cuanto a cotizaciones y salarios antes del ingreso del programa y posterior a su egreso, lo que permite analizar si se presentan variaciones entre ambos periodos. **Cabe mencionar y recalcar que las estadísticas e indicadores que se presentan en este reporte no corresponden a efectos directos y atribuibles al programa, ya que no responden a una evaluación de impacto. Asimismo, es importante tener en consideración que este reporte se construye a partir de la información de la base del seguro de cesantía por tanto la situación laboral de los usuarios podría estar sub estimada en cuanto no necesariamente se observan los resultados de las personas que optan por empleos independientes.**

Antecedentes administrativos del programa

El total de usuarios registrados en la base administrativa utilizada para este reporte corresponde a 6.943 personas, quienes aprobaron el programa durante el año 2016. La tabla n°1 muestra la distribución de esos usuarios según el año de inicio del programa, y los meses de término del programa.

TABLA N°1: MESES DE TÉRMINO Y AÑOS DE INICIO DEL PROGRAMA PARA LOS USUARIOS QUE APROBARON DURANTE EL AÑO 2016.

Mes término 2016	Año inicio 2016	Proporción
Enero	0	0%
Febrero	0	0%
Marzo	0	0%
Abril	0	0%
Mayo	8	0%
Junio	20	0%
Julio	13	0%
Agosto	0	0%
Septiembre	0	0%
Octubre	161	2%
Noviembre	1.523	22%
Diciembre	5.218	75%
Total	6.943	100%

Fuente: Base de datos administrativa de SENCE.

¹ La base del seguro de cesantía se encuentra actualizada al mes de abril de 2018 para la fecha de elaboración de este reporte.

Información contenida en este reporte

A continuación, se presenta de manera desagregada la información contenida en este reporte:

a) Resultados generales:

- ✓ Distribución de usuarios según la cantidad de cotizaciones que presentan en los doce meses previos y posteriores a su paso por el programa.
- ✓ Distribución de usuarios según cantidad máxima de cotizaciones continuas presentadas durante los 12 meses posteriores al egreso del programa.
- ✓ Proporción de usuarios que mejoran su renta posterior al egreso del programa.
- ✓ Distribución de usuarios según el mes en el cual comienzan a cotizar posterior al egreso del programa.

b) Resultados por situación ocupacional:

- ✓ Distribución de usuarios según la cantidad de cotizaciones que presentan en los doce meses previos y posteriores a su paso por el programa, distinguiendo según dos grupos, el primero, aquellos usuarios que no presentaron ninguna cotización en los doce meses previos al ingreso al programa, y, por otra parte, aquellos usuarios que presentaron al menos una cotización en el mismo período.

c) Resultados por sexo:

- ✓ Distribución de usuarios según la cantidad de cotizaciones que presentan en los doce meses previos y posteriores a su paso por el programa, diferenciando entre hombres y mujeres.

d) Resultados por mes de egreso:

- ✓ Proporción de cotizantes y su renta promedio en el mes previo al ingreso al programa y según mes de egreso de éste, considerando desde el primer a los doce meses.
- ✓ Proporción de cotizantes y su renta promedio en el mes previo al ingreso al programa y según mes de egreso de éste, considerando desde el primer a los doce meses, distinguiendo entre quienes presentaron cotizaciones el mes previo, y quienes no presentaron.
- ✓ Proporción de cotizantes y su renta promedio en el mes previo al ingreso al programa y según mes de egreso de éste, considerando desde el primer a los doce meses, distinguiendo según hombres y mujeres.

e) Resultados por región:

- ✓ Proporción de cotizantes y su renta promedio en el mes previo al ingreso al programa y según mes de egreso, considerando desde el primer a los doce meses, por región.

b) Resultados

El análisis de la situación previa y posterior al programa permite observar las condiciones de los usuarios en cuanto a cotizaciones y salarios antes del ingreso del programa y posterior a su egreso, lo que permite analizar si se presentan variaciones entre ambos periodos. *Cabe mencionar y recalcar que las estadísticas e indicadores que se presentan en este reporte no corresponden a efectos directos y atribuibles al programa, ya que no responden a una evaluación de impacto.*

a) Resultados generales

Los primeros resultados que se presentan corresponden a la distribución de usuarios según cantidad de cotizaciones en los doce meses previos y posteriores al desarrollo del programa. Según las cifras expuestas en la tabla n°2 un 34,6% de los usuarios presentaron al menos una cotización durante los doce meses anteriores al ingreso del programa. Si se observan las mismas cifras para el periodo de post egreso, el total de usuarios con al menos una cotización en un periodo de doce meses corresponde a 37,1%. Por otra parte, si se observa la cantidad de usuarios que presentaban doce cotizaciones en los doce meses previos al inicio del programa, esa cifra equivale a un 8,5% la que aumenta levemente a los doce meses posteriores a un 9,9%.

Adicional a las cotizaciones, la segunda variable de interés corresponde a la renta que presentan los usuarios que se encuentran trabajando, donde se aprecia que la renta promedio de los doce meses previo al ingreso del programa aumenta en un 7,3% para los doce meses posteriores al egreso.

TABLA N°2: DISTRIBUCIÓN DE USUARIOS SEGÚN CANTIDAD DE COTIZACIONES PRESENTADA DURANTE LOS 12 MESES PREVIOS Y POSTERIORES AL INGRESO DEL PROGRAMA.

Cantidad de cotizaciones	Situación laboral 12 meses previos al inicio del programa		Situación laboral 12 meses posteriores al egreso del programa	
	Cotizantes	Porcentaje	Cotizantes	Porcentaje
0	4.539	65,4%	4.365	62,9%
1	250	3,6%	247	3,6%
2	232	3,3%	212	3,1%
3	186	2,7%	193	2,8%
4	164	2,4%	191	2,8%
5	156	2,2%	155	2,2%
6	141	2,0%	132	1,9%
7	134	1,9%	149	2,1%
8	156	2,2%	146	2,1%
9	127	1,8%	150	2,2%
10	128	1,8%	164	2,4%
11	139	2,0%	154	2,2%
12	591	8,5%	685	9,9%
Total	6.943	100,0%	6.943	100,0%
Total de personas con al menos una cotización	2.404	34,6%	2.578	37,1%
Renta promedio pesos (1)	\$ 365.833		\$ 392.577	

(1) Para el caso donde las personas presentaban más de una renta mensual, se generó la suma de esas rentas.

Fuente: Base de datos administrativa de SENCE y base del Seguro de Cesantía.

Reporte de resultados

Agosto de 2018

La tabla n°3 presenta la distribución de usuarios que presentan al menos una cotización en los doce meses posteriores al egreso del programa, lo que corresponde a un 37,1% del total de usuarios analizados en este reporte, según el máximo de cotizaciones continuas en el periodo post egreso. La mayor proporción de usuarios se encuentran en el nivel de una a cuatro cotizaciones continuas, alcanzado un 39,9% del total de usuarios, y en las doce cotizaciones continuas con un 26,6%. Asimismo el promedio de cotizaciones continuas es de siete.

TABLA N°3: DISTRIBUCIÓN DE USUARIOS QUE PRESENTAN COTIZACIONES EN LOS DOCE MESES POSTERIORES AL EGRESO DE ACUERDO A LA CANTIDAD MÁXIMA DE COTIZACIONES CONTINUAS EN ESE PERIODO.

Número máximo de cotizaciones continuas en un periodo de 12 meses	Total usuarios	
	Cotizantes	Porcentaje
1	295	11,4%
2	277	10,7%
3	248	9,6%
4	208	8,1%
5	177	6,9%
6	151	5,9%
7	142	5,5%
8	112	4,3%
9	104	4,0%
10	97	3,8%
11	82	3,2%
12	685	26,6%
Total	2.578	100,0%
Promedio de cotizaciones continuas en 12 meses	7	

Fuente: Base de datos administrativa de SENCE y base del Seguro de Cesantía.

Luego, en el gráfico n°1 podemos ver las mejoras en salario de los usuarios. Se contabiliza como aumento de renta cuando un usuario presenta una renta promedio superior en los primeros seis meses de egreso respecto de la renta promedio presentada en los seis meses previos al ingreso del programa. Solo se considerarán aumentos de rentas igual o superiores a una UF. En este contexto, un 12% de los usuarios del programa año 2016 mejoran renta en los seis meses posteriores al desarrollo del curso.



Fuente: Base de datos administrativa de SENCE y base del Seguro de Cesantía.

Reporte de resultados

Agosto de 2018

Al indagar en el tiempo que demoran los usuarios del programa en comenzar a cotizar una vez finalizado éste, se observa que un 32,6% de los usuarios comienza a cotizar al primer mes de egreso, lo que asciende a un 72% al considerar a los usuarios que se demoran hasta seis meses en comenzar a cotizar. El tiempo promedio que tarda en hacerlo el grupo completo es de cuatro meses. Cabe destacar que el universo considerado en esta tabla es solo aquél que no presentó cotizaciones en los seis meses antes de ingresar al programa, lo que corresponde a 5.119 usuarios, es decir, un 73,7% del universo.

TABLA N°4: DISTRIBUCIÓN DE USUARIOS SEGÚN EL MES EN EL CUAL COMIENZAN A COTIZAR POSTERIOR AL EGRESO DEL PROGRAMA.

Cantidad de meses posterior al egreso	Cantidad de usuarios según mes en el cual comienzan a cotizar (1)	
	Cotizantes	Porcentaje
1	348	32,6%
2	126	11,8%
3	111	10,4%
4	71	6,6%
5	61	5,7%
6	52	4,9%
7	46	4,3%
8	54	5,1%
9	38	3,6%
10	38	3,6%
11	49	4,6%
12	74	6,9%
Total	1.068	100,0%
Meses promedio que demoran los usuarios en comenzar a cotizar (considera solo personas que presentaron cotizaciones los 12 meses posteriores)		4
Proporción de usuarios que presentan al menos una cotización los 12 meses posteriores al programa y los 6 meses previos no		20,9%
(1) Se estimará para aquellos usuarios que no contaban con cotizaciones los seis meses antes de ingresar al programa, lo que corresponde a 5.119 usuarios, es decir, un 61,8% del universo.		

Fuente: Base de datos administrativa de SENCE y base del Seguro de Cesantía.

b) Resultados por situación ocupacional

Si se focaliza el análisis por segmento, de acuerdo a si los usuarios eran cotizantes o no previo al desarrollo del programa, considerando en un grupo a aquellos **usuarios que no presentaron ninguna cotización** en los doce meses previos al programa, y en un segundo grupo a aquellos **usuarios que al menos presentaron una cotización** durante ese periodo previo al programa, se observa que el segundo grupo presenta una mayor proporción de usuarios con al menos una cotización en el periodo posterior al fin del programa con un 75,3% respecto de un 16,9%. Si se genera un comparativo entre ambos segmentos sobre la variable renta, se detecta una diferencia de un 24,3% a favor de los usuarios que contaban con al menos una cotización previo al inicio del programa (tabla n°5).

Reporte de resultados

Agosto de 2018

De manera adicional, la tabla a continuación permite también generar un contraste de la situación laboral del segmento que presentó al menos una cotización en los doce meses previos al inicio del programa, previo y posterior al desarrollo de los cursos, donde se aprecia un aumento de un 11,9% en la variable renta en los doce meses luego de haber egresado del programa.

TABLA N°5: DISTRIBUCIÓN DE USUARIOS SEGÚN CANTIDAD DE COTIZACIONES PRESENTADA DURANTE LOS 12 MESES PREVIOS Y POSTERIORES AL PROGRAMA (SEGÚN SITUACIÓN OCUPACIONAL PREVIO AL PROGRAMA).

Cantidad de cotizaciones	Segmento sin cotizaciones (1)		Segmento con cotizaciones (2)			
	Situación laboral 12 meses posterior al egreso		Situación laboral 12 meses previos al ingreso		Situación laboral 12 meses posterior al egreso	
	Cotizantes	Porcentaje	Cotizantes	Porcentaje	Cotizantes	Porcentaje
0	3.771	83,1%		0,0%	594	24,7%
1	130	2,9%	250	10,4%	117	4,9%
2	111	2,4%	232	9,7%	101	4,2%
3	83	1,8%	186	7,7%	110	4,6%
4	77	1,7%	164	6,8%	114	4,7%
5	58	1,3%	156	6,5%	97	4,0%
6	53	1,2%	141	5,9%	79	3,3%
7	44	1,0%	134	5,6%	105	4,4%
8	40	0,9%	156	6,5%	106	4,4%
9	52	1,1%	127	5,3%	98	4,1%
10	43	0,9%	128	5,3%	121	5,0%
11	36	0,8%	139	5,8%	118	4,9%
12	41	0,9%	591	24,6%	644	26,8%
Total	4.539	100,0%	2.404	100,0%	2.404	100,0%
Total de personas con al menos una cotización	768	16,9%	2.404	100,0%	1.810	75,3%
Renta promedio pesos	\$ 329.317		\$ 365.833		\$ 409.419	
(1) Se entenderá como segmento sin cotizaciones aquellos usuarios que no presentaron cotizaciones en los 12 meses previos al inicio del curso.						
(2) Se entenderá como segmento con cotizaciones aquellos usuarios que presentaron al menos una cotización en los 12 meses previos al inicio del curso.						

Fuente: Base de datos administrativa de SENCE y base del Seguro de Cesantía.

c) Resultados según sexo

Considerando las brechas existentes entre mujeres y hombres en el ámbito laboral, resulta de gran relevancia analizar el comportamiento en cuanto a cotizaciones y rentas de los usuarios del programa diferenciándolo por sexo. En ese sentido, la siguiente tabla muestra la situación laboral previo y posterior de las mujeres y hombres, en la cual se observa que ambos segmentos aumentan las proporciones de personas con al menos una cotización posterior al desarrollo del programa, sin embargo en el caso de las mujeres el cambio es bastante menor, pasando de un 28% a un 29%, y para los hombres de un 53% a un 60%. Esos resultados reflejan una primera gran diferencia entre ambos segmentos, donde existe una mayor proporción de cotizantes hombres posterior al programa. Al mirar la variable renta se detecta otro contraste entre ambos grupos, donde previo al ingreso del programa existían una diferencia en renta promedio de un 26,3% a favor de los hombres, y en el periodo posterior disminuye a un 22,5%.

Reporte de resultados

Agosto de 2018

TABLA N°6: SITUACIÓN LABORAL PREVIO Y POSTERIOR AL PROGRAMA SEGÚN SEXO.

Cantidad de cotizaciones	Situación laboral Mujeres				Situación laboral Hombres			
	Situación laboral 12 meses previos al inicio		Situación laboral 12 meses posteriores al egreso		Situación laboral 12 meses previos al inicio		Situación laboral 12 meses posteriores al egreso	
	Cotizantes	%	Cotizantes	%	Cotizantes	%	Cotizantes	%
0	3.706	71,7%	3.657	70,8%	833	46,9%	708	39,8%
1	186	3,6%	169	3,3%	64	3,6%	78	4,4%
2	159	3,1%	144	2,8%	73	4,1%	68	3,8%
3	123	2,4%	124	2,4%	63	3,5%	69	3,9%
4	95	1,8%	117	2,3%	69	3,9%	74	4,2%
5	98	1,9%	91	1,8%	58	3,3%	64	3,6%
6	84	1,6%	80	1,5%	57	3,2%	52	2,9%
7	77	1,5%	84	1,6%	57	3,2%	65	3,7%
8	83	1,6%	69	1,3%	73	4,1%	77	4,3%
9	58	1,1%	74	1,4%	69	3,9%	76	4,3%
10	67	1,3%	83	1,6%	61	3,4%	81	4,6%
11	64	1,2%	80	1,5%	75	4,2%	74	4,2%
12	366	7,1%	394	7,6%	225	12,7%	291	16,4%
Total	5.166	100,0%	5.166	100,0%	1.777	100,0%	1.777	100,0%
Total de personas con al menos una cotización	1.460	28%	1.509	29%	944	53%	1.069	60%
Renta promedio pesos (1)	\$ 329.456		\$ 357.202		\$ 416.108		\$ 437.661	

Fuente: Base de datos administrativa de SENCE y base del Seguro de Cesantía.

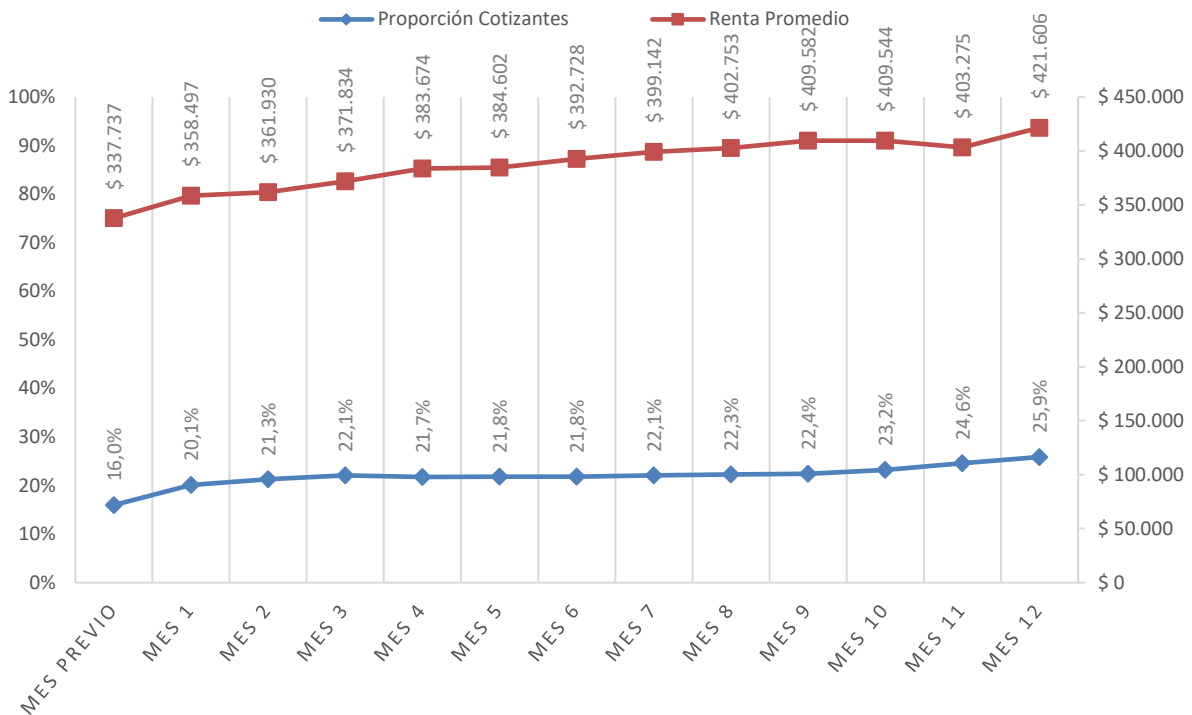
d) Resultados por mes de egreso

La situación laboral post egreso, que para efectos de este reporte se analiza como la proporción de cotizantes y su renta promedio, se estima mes a mes hasta cumplir con los doce meses posteriores al desarrollo del programa.

Esta situación se estima considerando tres variables de interés: a) para la totalidad de usuarios egresados en el año; b) diferenciado por usuarios que en el mes previo presentaban o no cotizaciones, y; c) según sexo.

Al analizar las cifras del gráfico n°2, correspondiente al primer grupo, es decir, el total de usuarios, se aprecia que en el mes previo al inicio del curso la proporción de cotizantes alcanzaba un 16%. En los meses siguientes, se presenta una tendencia al alza, donde para el primer mes de egreso aumenta a un 20,1%, para en el duodécimo mes llegar a un 25,9%. Al analizar las cifras de renta, se aprecia que, en el mes previo, se contaba con una renta promedio total de \$337.737, cifra que aumenta para el primer mes a una renta promedio de \$358.497 pesos, y se mantiene un alza sostenida hasta alcanzar los \$421.606 en los doce meses, lo que corresponde a un aumento de un 24,8% entre el mes previo y el último mes analizado.

GRÁFICO N°2: PROPORCIÓN DE COTIZANTES Y RENTA PROMEDIO PREVIO Y POSTERIOR AL EGRESO



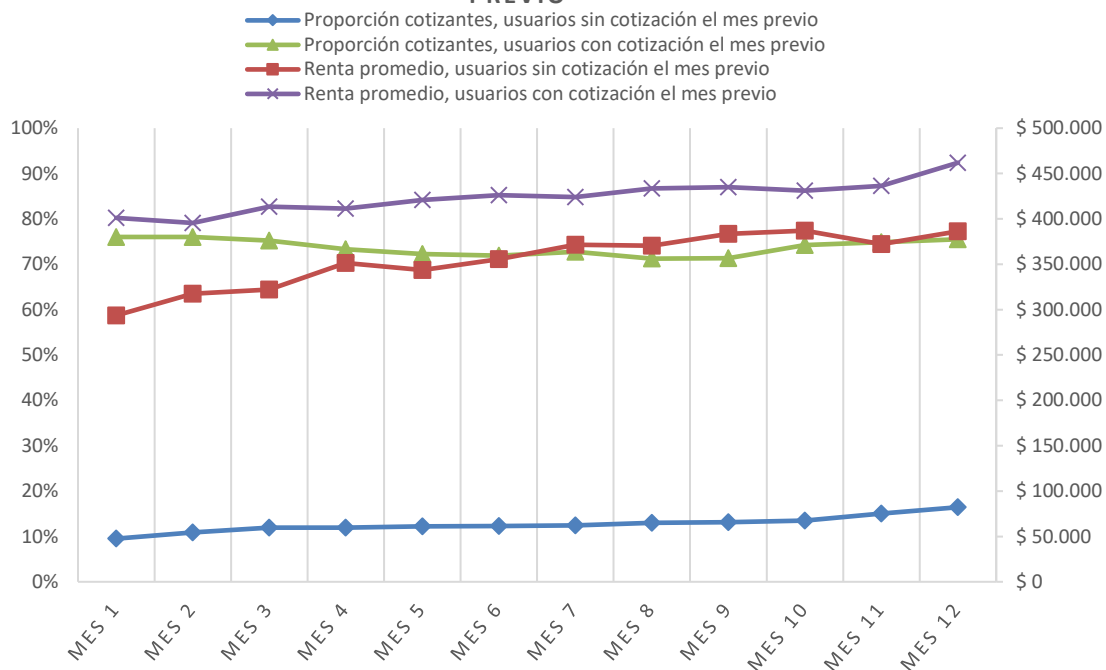
Fuente: Base de datos administrativa de SENCE y base del Seguro de Cesantía.

En el gráfico n°3 y tabla n°7, se aprecian los resultados para aquellos usuarios que no presentaron cotizaciones en el mes previo al inicio del curso y quienes si presentaron cotizaciones en el mismo mes. Lo que podemos observar, es que la proporción de cotizantes del segmento que no cotizaba el mes previo es más baja que la de quienes si presentaron cotizaciones (9,5% versus 76%) al primer mes de egreso del programa. El grupo sin cotizaciones en el mes previo, presenta una tendencia ascendente a medida que avanzan los meses, alcanzando a los doce meses a un 16,4%. En el caso del segmento que presentaron cotización el mes previo, la tendencia es a mantener la proporción de cotizantes en los meses posteriores, llegando a los doce meses de egreso a un 75,5%. En cuanto a la renta promedio ambos grupos presentan un aumento entre el primer mes de egreso y los siguientes meses de egreso, donde el primer segmento presenta un alza de un 31,6% entre el primer mes y los doce meses de egreso, y el segundo grupo de un 15,1%. Adicionalmente se identifica que el segundo grupo presenta rentas superiores, siendo esa diferencia de un 36,7% en el primer mes de egreso, y de un 19,5% en los doce meses de egreso.

Reporte de resultados

Agosto de 2018

GRÁFICO N°3: PROPORCIÓN DE COTIZANTES Y RENTA PROMEDIO PREVIÓ Y POSTERIOR AL EGRESO, SEGÚN COTIZACIÓN EN EL MES PREVIÓ



Fuente: Base de datos administrativa de SENCE y base del Seguro de Cesantía.

TABLA N°7: PROPORCIÓN DE COTIZANTES Y RENTA PROMEDIO MES A MES POST EGRESO SEGÚN COTIZACIÓN DEL MES PREVIÓ.

	Proporción cotizantes		Renta promedio	
	Sin cotización el mes previo	Con cotización el mes previo	Sin cotización el mes previo	Con cotización el mes previo
Mes 1	9,5%	76,0%	\$ 293.588	\$ 401.231
Mes 2	10,9%	76,0%	\$ 317.361	\$ 395.502
Mes 3	11,9%	75,2%	\$ 322.167	\$ 413.342
Mes 4	11,9%	73,3%	\$ 351.351	\$ 411.345
Mes 5	12,3%	72,2%	\$ 343.793	\$ 421.030
Mes 6	12,3%	71,9%	\$ 355.460	\$ 426.303
Mes 7	12,4%	72,8%	\$ 371.550	\$ 423.896
Mes 8	13,0%	71,2%	\$ 370.508	\$ 433.651
Mes 9	13,1%	71,3%	\$ 383.395	\$ 434.908
Mes 10	13,5%	74,2%	\$ 387.021	\$ 431.109
Mes 11	15,0%	74,8%	\$ 372.076	\$ 436.278
Mes 12	16,4%	75,5%	\$ 386.419	\$ 461.922

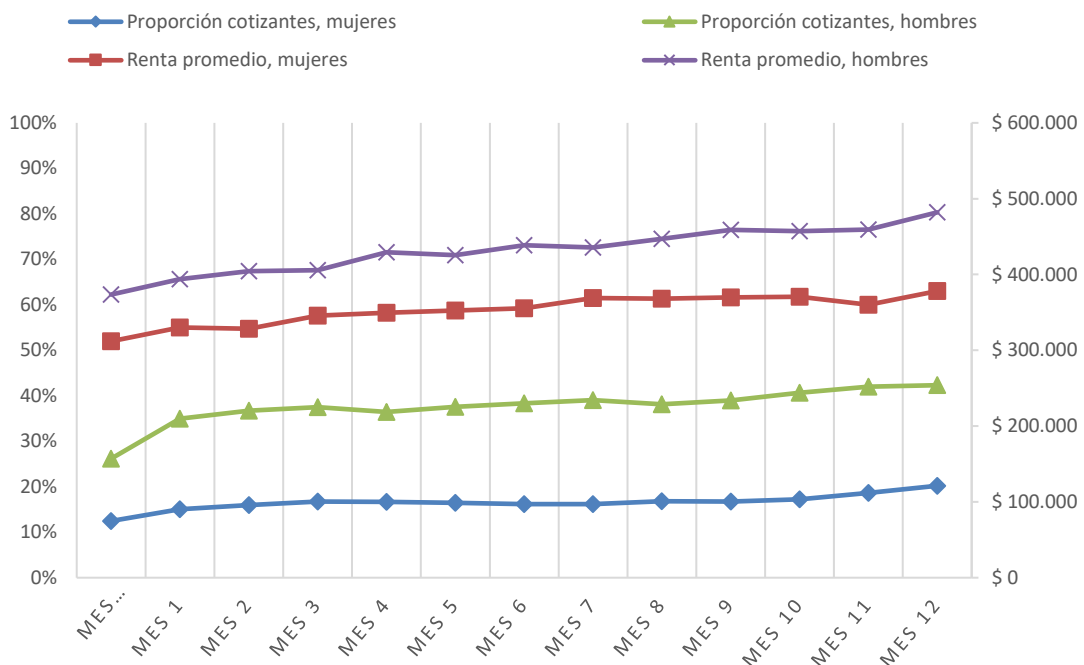
Fuente: Base de datos administrativa de SENCE y base del Seguro de Cesantía.

Reporte de resultados

Agosto de 2018

Si generamos el mismo análisis anterior, pero esta vez diferenciado por sexo, se observa en el gráfico n°4 y tabla n°8, que la proporción de cotizantes mujeres en el mes previo al inicio del curso es menor a la de los hombres (12,5% y 26,2% respectivamente). En el primer mes de egreso, la proporción de cotizantes mujeres aumenta a un 15% mientras que los hombres a un 34,9%. La tendencia al alza en los meses siguientes es sostenida, llegando en el caso de las mujeres a un 20,2% a los doce meses de egreso y para los hombres a un 42,3%. En cuanto a la renta promedio se observa una clara diferencia entre ambos segmentos analizados, donde para el periodo previo al inicio del curso la diferencia es de un 19,7% a favor de los hombres, y a los doce meses de egreso de un 27,4% a favor de los mismos. Se resalta de todos modos que ambos grupos presentan un aumento en las rentas promedios entre el mes previo y los doce meses de egreso, donde para el caso de las mujeres ese aumento es de un 21,2%, y para los hombres de un 29%.

GRÁFICO N°4: PROPORCIÓN DE COTIZANTES Y RENTA PROMEDIO PREVIO Y POSTERIOR AL EGRESO, SEGÚN SEXO



Fuente: Base de datos administrativa de SENCE y base del Seguro de Cesantía.

Reporte de resultados

Agosto de 2018

TABLA N°8: PROPORCIÓN DE COTIZANTES Y RENTA PROMEDIO MES A MES POST EGRESO SEGÚN SEXO.

	Proporción cotizantes		Renta promedio	
	Mujeres	Hombres	Mujeres	Hombres
Mes previo	12,5%	26,2%	\$ 311.913	\$ 373.503
Mes 1	15,0%	34,9%	\$ 330.081	\$ 394.051
Mes 2	16,0%	36,7%	\$ 328.493	\$ 404.289
Mes 3	16,7%	37,5%	\$ 345.919	\$ 405.492
Mes 4	16,7%	36,5%	\$ 349.380	\$ 429.239
Mes 5	16,4%	37,5%	\$ 352.615	\$ 425.318
Mes 6	16,1%	38,3%	\$ 355.382	\$ 438.466
Mes 7	16,2%	39,1%	\$ 368.959	\$ 435.544
Mes 8	16,8%	38,2%	\$ 368.068	\$ 447.210
Mes 9	16,7%	39,0%	\$ 369.887	\$ 459.015
Mes 10	17,2%	40,6%	\$ 370.720	\$ 457.347
Mes 11	18,6%	42,0%	\$ 359.914	\$ 459.191
Mes 12	20,2%	42,3%	\$ 378.115	\$ 481.984

Fuente: Base de datos administrativa de SENCE y base del Seguro de Cesantía.

Reporte de resultados

Agosto de 2018

e) Resultados por región

A continuación, se presenta la información de proporción de cotizantes y renta promedio por región donde se desarrolló el programa, tanto para el mes previo al ingreso como los doce meses posteriores al egreso del programa. Toda esta información puede ser contrastada con el total nacional presentado en la última fila de la tabla.

TABLA N°9.1: PROPORCIÓN DE COTIZANTES Y RENTA PROMEDIO MES A MES POST EGRESO SEGÚN REGIÓN.

Región	Mes previo		Mes 1		Mes 2		Mes 3		Mes 4		Mes 5		Mes 6	
	Cotizantes	Renta	Cotizantes	Renta	Cotizantes	Renta	Cotizantes	Renta	Cotizantes	Renta	Cotizantes	Renta	Cotizantes	Renta
I	13,8%	\$ 425.307	12,2%	\$ 351.166	13,8%	\$ 392.206	13,0%	\$ 406.695	13,8%	\$ 390.370	16,3%	\$ 420.226	18,7%	\$ 374.275
II	30,8%	\$ 407.648	27,0%	\$ 426.115	31,6%	\$ 403.612	33,8%	\$ 409.983	30,8%	\$ 459.144	32,7%	\$ 486.449	37,6%	\$ 433.451
III	18,3%	\$ 338.980	19,8%	\$ 405.973	16,7%	\$ 398.369	18,7%	\$ 395.134	20,2%	\$ 414.209	23,0%	\$ 373.760	24,1%	\$ 393.528
IV	14,9%	\$ 233.168	15,4%	\$ 262.927	16,8%	\$ 291.138	17,3%	\$ 286.707	16,8%	\$ 318.030	16,1%	\$ 339.842	16,3%	\$ 364.027
V	12,3%	\$ 326.852	17,0%	\$ 300.489	19,2%	\$ 317.931	20,8%	\$ 332.755	18,9%	\$ 337.906	19,3%	\$ 313.500	18,3%	\$ 318.729
VI	28,8%	\$ 383.092	33,7%	\$ 374.188	33,4%	\$ 374.613	34,7%	\$ 392.114	33,3%	\$ 391.166	30,3%	\$ 395.863	29,7%	\$ 393.660
VII	10,9%	\$ 267.959	17,3%	\$ 271.612	17,3%	\$ 293.857	16,8%	\$ 327.284	17,3%	\$ 335.464	17,3%	\$ 299.285	15,4%	\$ 310.134
VIII	9,2%	\$ 268.770	15,0%	\$ 311.072	16,1%	\$ 320.554	18,8%	\$ 321.230	18,7%	\$ 343.030	19,2%	\$ 323.542	18,7%	\$ 326.467
IX	7,0%	\$ 224.133	11,0%	\$ 233.136	10,1%	\$ 233.019	8,3%	\$ 228.312	8,3%	\$ 226.122	8,1%	\$ 244.944	7,7%	\$ 255.331
X	27,8%	\$ 287.709	31,2%	\$ 382.017	32,4%	\$ 357.612	33,2%	\$ 367.375	33,8%	\$ 332.110	32,2%	\$ 372.212	33,0%	\$ 368.539
XI	14,5%	\$ 299.921	11,1%	\$ 276.107	11,1%	\$ 335.318	11,1%	\$ 387.384	13,7%	\$ 317.623	12,8%	\$ 357.166	16,2%	\$ 343.162
XII	13,0%	\$ 339.568	8,7%	\$ 551.683	8,7%	\$ 517.211	13,0%	\$ 433.235	13,0%	\$ 474.616	8,7%	\$ 338.793	4,3%	\$ 420.583
XIII	13,8%	\$ 391.487	19,3%	\$ 432.972	21,7%	\$ 430.737	22,1%	\$ 435.651	22,4%	\$ 467.315	23,6%	\$ 461.307	23,4%	\$ 489.289
XIV	18,7%	\$ 318.556	25,1%	\$ 294.007	27,6%	\$ 307.800	27,1%	\$ 297.129	24,1%	\$ 304.968	23,6%	\$ 328.483	25,1%	\$ 332.130
XV	4,7%	\$ 259.612	9,3%	\$ 173.682	7,0%	\$ 118.712	4,7%	\$ 290.501	2,3%	\$ 150.000	9,3%	\$ 270.136	9,3%	\$ 344.038
Total nacional	16,0%	\$ 337.737	20,1%	\$ 358.497	21,3%	\$ 361.930	22,1%	\$ 371.834	21,7%	\$ 383.674	21,8%	\$ 384.602	21,8%	\$ 392.728

Fuente: Base de datos administrativa de SENCE y base del Seguro de Cesantía.

Reporte de resultados

Agosto de 2018

TABLA N°9.2: PROPORCIÓN DE COTIZANTES Y RENTA PROMEDIO MES A MES POST EGRESO SEGÚN REGIÓN.

Región	Mes 7		Mes 8		Mes 9		Mes 10		Mes 11		Mes 12	
	Cotizantes	Renta	Cotizantes	Renta	Cotizantes	Renta	Cotizantes	Renta	Cotizantes	Renta	Cotizantes	Renta
I	17,9%	\$ 392.456	19,5%	\$ 420.253	22,8%	\$ 427.056	23,6%	\$ 439.360	24,4%	\$ 439.293	24,4%	\$ 413.607
II	41,4%	\$ 456.602	41,4%	\$ 485.130	41,1%	\$ 500.491	39,2%	\$ 510.147	41,4%	\$ 497.016	41,8%	\$ 541.674
III	24,1%	\$ 402.022	25,3%	\$ 398.652	23,3%	\$ 427.894	25,7%	\$ 419.633	25,3%	\$ 440.439	25,7%	\$ 435.339
IV	16,8%	\$ 388.687	17,5%	\$ 369.935	16,1%	\$ 370.053	18,5%	\$ 348.139	19,2%	\$ 373.247	19,7%	\$ 379.521
V	18,0%	\$ 349.914	18,6%	\$ 343.879	19,3%	\$ 353.947	20,3%	\$ 353.231	21,1%	\$ 348.013	20,7%	\$ 396.914
VI	29,7%	\$ 407.903	30,0%	\$ 415.616	29,3%	\$ 395.104	30,0%	\$ 436.780	33,3%	\$ 408.060	37,3%	\$ 414.899
VII	15,5%	\$ 323.454	17,6%	\$ 299.899	16,2%	\$ 305.080	16,0%	\$ 324.330	21,5%	\$ 298.123	23,4%	\$ 354.337
VIII	17,8%	\$ 322.775	16,5%	\$ 323.412	15,8%	\$ 307.448	16,4%	\$ 329.425	17,4%	\$ 338.526	20,9%	\$ 343.109
IX	8,3%	\$ 259.201	8,6%	\$ 275.402	9,2%	\$ 282.946	10,1%	\$ 279.735	10,8%	\$ 266.907	14,2%	\$ 248.847
X	33,6%	\$ 364.581	35,0%	\$ 343.505	35,4%	\$ 384.727	38,4%	\$ 363.398	39,2%	\$ 368.504	38,2%	\$ 385.917
XI	15,4%	\$ 374.504	16,2%	\$ 383.923	17,1%	\$ 394.968	18,8%	\$ 370.626	19,7%	\$ 399.122	21,4%	\$ 414.531
XII	8,7%	\$ 295.409	13,0%	\$ 317.095	13,0%	\$ 408.906	13,0%	\$ 396.794	13,0%	\$ 293.273	13,0%	\$ 139.708
XIII	23,9%	\$ 481.084	23,6%	\$ 499.263	25,0%	\$ 497.372	25,3%	\$ 480.409	25,8%	\$ 478.108	25,9%	\$ 507.807
XIV	25,1%	\$ 309.158	23,2%	\$ 343.139	23,6%	\$ 373.883	23,2%	\$ 398.859	23,2%	\$ 400.847	25,6%	\$ 399.641
XV	7,0%	\$ 405.237	4,7%	\$ 453.438	7,0%	\$ 334.101	9,3%	\$ 324.449	9,3%	\$ 421.675	9,3%	\$ 428.644
Total nacional	22,1%	\$ 399.142	22,3%	\$ 402.753	22,4%	\$ 409.582	23,2%	\$ 409.544	24,6%	\$ 403.275	25,9%	\$ 421.606

Fuente: Base de datos administrativa de SENCE y base del Seguro de Cesantía.