

Este reporte de resultados tiene como objetivo presentar la situación laboral previa y ex post de los usuarios del programa Capacitación en Oficios Sectorial, para aquellos usuarios que aprobaron durante el año 2016. Las fuentes de información que permitieron la construcción de las estadísticas contenidas en este documento son: Bases administrativas del programa y base del seguro de cesantía¹.

Las estadísticas contenidas en este reporte permiten observar las condiciones de los usuarios en cuanto a cotizaciones y salarios antes del ingreso del programa y posterior a su egreso, lo que permite analizar si se presentan variaciones entre ambos periodos. **Cabe mencionar y recalcar que las estadísticas e indicadores que se presentan en este reporte no corresponden a efectos directos y atribuibles al programa, ya que no responden a una evaluación de impacto.**

Antecedentes administrativos del programa

El total de usuarios registrados en la base administrativa utilizada para este reporte corresponde a un total de 422 personas, quienes aprobaron el programa durante el año 2016, correspondiente solo a usuarios de la línea de Transporte. Los meses de inicio se distribuyen entre enero y octubre del año 2016, y los meses de término entre marzo y diciembre del mismo año. La tabla n°1 muestra la distribución detallada de los usuarios.

TABLA N°1: MES DE TÉRMINO Y AÑO DE INICIO DEL PROGRAMA PARA LOS USUARIOS QUE APROBARON DURANTE EL AÑO 2016.

Mes de inicio	Mes de término						Total
	Marzo	Abril	Mayo	Junio	Agosto	Diciembre	
Enero	30	0	0	0	0	0	30
Febrero	0	20	33	16	0	0	69
Marzo	0	0	60	112	0	0	172
Junio	0	0	0	0	57	0	57
Septiembre	0	0	0	0	0	20	20
Octubre	0	0	0	0	0	74	74
Total	30	20	93	128	57	94	422

Fuente: Base de datos administrativa de SENCE.

¹ La base del seguro de cesantía se encuentra actualizada al mes de abril de 2018 para la fecha de elaboración de este reporte.

Información contenida en este reporte

A continuación, se presenta de manera desagregada la información contenida en este reporte:

a) Resultados generales

- ✓ Distribución de usuarios según la cantidad de cotizaciones que presentan en los doce meses previos y posteriores a su paso por el programa.
- ✓ Distribución de usuarios según cantidad máxima de cotizaciones continuas presentadas durante los 12 meses posteriores al egreso del programa.
- ✓ Proporción de usuarios que mejoran su renta posterior al egreso del programa.
- ✓ Distribución de usuarios según el mes en el cual comienzan a cotizar posterior al egreso del programa.

b) Resultados por situación ocupacional

- ✓ Distribución de usuarios según la cantidad de cotizaciones que presentan en los doce meses previos y posteriores a su paso por el programa, distinguiendo según dos grupos, el primero, aquellos usuarios que no presentaron ninguna cotización en los doce meses previos al ingreso al programa, y, por otra parte, aquellos usuarios que presentaron al menos una cotización en el mismo período.

c) Resultados por sexo

- ✓ Distribución de usuarios según la cantidad de cotizaciones que presentan en los doce meses previos y posteriores a su paso por el programa, diferenciando entre hombres y mujeres.

d) Resultados por mes de egreso

- ✓ Proporción de cotizantes y su renta promedio en el mes previo al ingreso al programa y según mes de egreso de éste, considerando desde el primer a los doce meses.
- ✓ Proporción de cotizantes y su renta promedio en el mes previo al ingreso al programa y según mes de egreso de éste, considerando desde el primer a los doce meses, distinguiendo entre quienes presentaron cotizaciones el mes previo, y quienes no presentaron.
- ✓ Proporción de cotizantes y su renta promedio en el mes previo al ingreso al programa y según mes de egreso de éste, considerando desde el primer a los doce meses, distinguiendo según hombres y mujeres.

e) Resultados por región

- ✓ Proporción de cotizantes y su renta promedio en el mes previo al ingreso al programa y según mes de egreso, considerando desde el primer a los doce meses, por región.

Resultados

El análisis de la situación previa y posterior al programa permite observar las condiciones de los usuarios en cuanto a cotizaciones y salarios antes del ingreso del programa y posterior a su egreso, lo que permite analizar si se presentan variaciones entre ambos periodos. *Cabe mencionar y recalcar que las estadísticas e indicadores que se presenten en este reporte no corresponden a efectos directos y atribuibles al programa, ya que no responden a una evaluación de impacto.*

a) Resultados generales

Según las cifras expuestas en la tabla n°2 un 66,4% de los usuarios presentaron al menos una cotización durante los doce meses anteriores al inicio del programa. Si se observan las mismas cifras para el periodo post egreso del programa, el total de usuarios con al menos una cotización en un periodo de doce meses asciende a 69%. Asimismo, se hace relevante recalcar que la proporción de usuarios con doce cotizaciones se ve incrementada de un 18% a un 20,9%.

Adicional a las cotizaciones, la segunda variable de interés corresponde a la renta que presentan los usuarios que se encuentran trabajando, donde se aprecia que la renta promedio de los doce meses previos al inicio del curso se ve incrementada en un 17,8% para los doce meses posteriores al mismo.

TABLA N°2: DISTRIBUCIÓN DE USUARIOS SEGÚN CANTIDAD DE COTIZACIONES PRESENTADA DURANTE LOS 12 MESES PREVIOS Y POSTERIORES AL INGRESO DEL PROGRAMA.

Cantidad de cotizaciones	Situación laboral 12 meses previos al inicio del programa		Situación laboral 12 meses posteriores al egreso del programa	
	Cotizantes	Porcentaje	Cotizantes	Porcentaje
0	142	33,6%	131	31,0%
1	20	4,7%	8	1,9%
2	15	3,6%	8	1,9%
3	15	3,6%	15	3,6%
4	12	2,8%	20	4,7%
5	22	5,2%	16	3,8%
6	13	3,1%	16	3,8%
7	16	3,8%	17	4,0%
8	22	5,2%	17	4,0%
9	21	5,0%	28	6,6%
10	26	6,2%	27	6,4%
11	22	5,2%	31	7,3%
12	76	18,0%	88	20,9%
Total	422	100,0%	422	100,0%
Total de personas con al menos una cotización	280	66,4%	291	69,0%
Renta promedio pesos (1)	\$ 407.941		\$ 480.743	

(1) Para el caso donde las personas presentaban más de una renta mensual, se generó la suma de esas rentas.

Fuente: Base de datos administrativa de SENCE y base del Seguro de Cesantía.

La tabla n°3 presenta la distribución de usuarios que presentan al menos una cotización en los doce meses posteriores al fin del programa, según el máximo de cotizaciones continuas en el periodo post egreso. El promedio de cotizaciones continuas es de 8, y la mayor proporción de usuarios, un 30,2%, se encuentra en el nivel de 12 cotizaciones continuas.

Reporte de resultados

Agosto de 2018

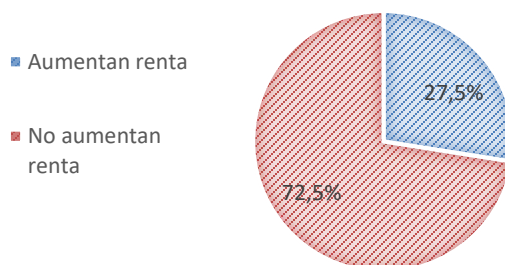
TABLA N°3: DISTRIBUCIÓN DE USUARIOS SEGÚN CANTIDAD DE COTIZACIONES CONTINUAS PRESENTADAS DURANTE LOS 12 MESES POSTERIORES AL FIN DEL CURSO.

Número máximo de cotizaciones continuas en un periodo de 12 meses	Total usuarios	
	Cotizantes	Porcentaje
1	11	3,8%
2	11	3,8%
3	24	8,2%
4	22	7,6%
5	20	6,9%
6	18	6,2%
7	18	6,2%
8	13	4,5%
9	19	6,5%
10	23	7,9%
11	24	8,2%
12	88	30,2%
Total	291	100,0%
Promedio de cotizaciones continuas en 12 meses		8

Fuente: Base de datos administrativa de SENCE y base del Seguro de Cesantía.

Luego, en el gráfico n°1 podemos ver las mejoras en salario de los usuarios. Se contabiliza como aumento de renta cuando un usuario presenta una renta promedio superior en los primeros seis meses de egreso respecto de la renta promedio presentada en los seis meses previos. Solo se considerarán aumentos de rentas igual o superiores a una UF. En este contexto, un 27,5% de los usuarios del programa en 2016 mejoran renta en los 6 meses posteriores al desarrollo del curso.

GRÁFICO N°1: PROPORCIÓN DE USUARIOS QUE MEJORAN RENTA LOS SEIS MESES POSTERIORES AL EGRESO DEL CURSO



Fuente: Base de datos administrativa de SENCE y base del Seguro de Cesantía.

Al indagar en el tiempo que demoran los usuarios del programa en comenzar a cotizar una vez finalizado éste, se observa que un 32,9% de los usuarios comienza a cotizar al primer mes de egreso, lo que asciende a un 86,6% al considerar a los usuarios que se demoran hasta seis meses en comenzar a cotizar. El tiempo promedio que tarda en hacerlo el grupo completo es de 3 meses. Cabe destacar que el universo considerado en esta tabla es solo aquél que no presentó cotizaciones en

Reporte de resultados

Agosto de 2018

los seis meses antes de ingresar al programa, lo que corresponde a 183 usuarios, es decir, un 43,4% del universo.

TABLA N°4: DISTRIBUCIÓN DE USUARIOS SEGÚN EL MES EN EL CUAL COMIENZAN A COTIZAR POSTERIOR AL CURSO.

Cantidad de meses posterior al egreso	Cantidad de usuarios según mes en el cual comienzan a cotizar (1)	
	Cotizantes	Porcentaje
1	27	32,9%
2	17	20,7%
3	13	15,9%
4	8	9,8%
5	5	6,1%
6	1	1,2%
7	3	3,7%
8	3	3,7%
9	-	0,0%
10	2	2,4%
11	1	1,2%
12	2	2,4%
Total	82	100,0%
Meses promedio que demoran los usuarios en comenzar a cotizar (considera solo personas que presentaron cotizaciones los 12 meses posteriores)		3
Proporción de usuarios que presentan al menos una cotización los 12 meses posteriores al programa y los 6 meses previos no		44,8%
(1) Se estimará para aquellos usuarios que no contaban con cotizaciones los seis meses antes de ingresar al programa, lo que corresponde a 183 usuarios, es decir, un 43,4% del universo.		

Fuente: Base de datos administrativa de SENCE y base del Seguro de Cesantía.

b) Resultados por situación ocupacional

Si se focaliza el análisis por segmento de acuerdo a si los usuarios eran cotizantes o no previo al inicio del programa, considerando en un grupo a aquellos **usuarios que no presentaron ninguna cotización** en los doce meses previos al inicio del programa, y en un segundo grupo a aquellos **usuarios que al menos presentaron una cotización** durante ese periodo previo, se observa que el segundo grupo presenta una mayor proporción de usuarios con al menos una cotización en el periodo posterior al egreso con un 82,5% respecto de un 42,3%. Asimismo, en el caso de los que contaban con al menos una cotización se presenta un 17,5% de usuarios que posterior al desarrollo del programa no contaron con cotizaciones en doce meses, respecto del 57,7% del total del segmento que no contaron con cotizaciones en los doce meses previos.

Si se genera un comparativo entre ambos segmentos sobre la variable renta, se detecta una diferencia de un 16% aproximadamente a favor de los usuarios que no contaban con cotizaciones previo al inicio del programa (tabla n°5).

De manera adicional, la tabla siguiente permite generar un contraste de la situación laboral del segmento con al menos una cotización en los doce meses previos, y posterior al programa, donde

Reporte de resultados

Agosto de 2018

se aprecia un aumento de un 13,7% en la variable renta en los doce meses luego de haber pasado por el programa.

TABLA N°5: DISTRIBUCIÓN DE USUARIOS SEGÚN CANTIDAD DE COTIZACIONES PRESENTADA DURANTE LOS 12 MESES PREVIOS Y POSTERIORES AL PROGRAMA (SEGÚN SITUACIÓN OCUPACIONAL PREVIO AL PROGRAMA).

Cantidad de cotizaciones	Segmento sin cotizaciones (1)		Segmento con cotizaciones (2)			
	Situación laboral 12 meses posterior al egreso		Situación laboral 12 meses previos al egreso		Situación laboral 12 meses posterior al ingreso	
	Cotizantes	Porcentaje	Cotizantes	Porcentaje	Cotizantes	Porcentaje
0	82	57,7%		0,0%	49	17,5%
1	2	1,4%	20	7,1%	6	2,1%
2	2	1,4%	15	5,4%	6	2,1%
3	5	3,5%	15	5,4%	10	3,6%
4	4	2,8%	12	4,3%	16	5,7%
5	5	3,5%	22	7,9%	11	3,9%
6	3	2,1%	13	4,6%	13	4,6%
7	2	1,4%	16	5,7%	15	5,4%
8	3	2,1%	22	7,9%	14	5,0%
9	8	5,6%	21	7,5%	20	7,1%
10	6	4,2%	26	9,3%	21	7,5%
11	8	5,6%	22	7,9%	23	8,2%
12	12	8,5%	76	27,1%	76	27,1%
Total	142	100,0%	280	100,0%	280	100,0%
Total de personas con al menos una cotización	60	42,3%	280	100,0%	231	82,5%
Renta promedio pesos	\$ 551.818		\$ 407.941		\$ 463.758	
(1)	Se entenderá como segmento sin cotizaciones aquellos usuarios que no presentaron cotizaciones en los 12 meses previos al inicio del curso.					
(2)	Se entenderá como segmento con cotizaciones aquellos usuarios que presentaron al menos una cotización en los 12 meses previos al inicio del curso.					

Fuente: Base de datos administrativa de SENCE y base del Seguro de Cesantía.

c) Resultados según sexo

Considerando las brechas existentes entre mujeres y hombres en el ámbito laboral, resulta de gran relevancia analizar el comportamiento en cuanto a cotizaciones y rentas de los usuarios del programa diferenciándolo por sexo. En ese sentido, la siguiente tabla muestra la situación laboral previo y posterior de las mujeres y hombres, en la cual se observa que ambos segmentos ven incrementadas las proporciones de personas con al menos una cotización posterior al desarrollo del contrato, pasando en el caso de mujeres de un 35,9% a un 39,1%, y para los hombres de un 74,8% a un 77,3%. Al mirar la variable renta se detecta otro contraste entre ambos grupos, donde previo al inicio del contrato existían una diferencia en renta promedio de un 9,8% a favor de los hombres, y en el periodo posterior disminuye a 3,9%.

Reporte de resultados

Agosto de 2018

TABLA N°6: DISTRIBUCIÓN DE USUARIOS SEGÚN CANTIDAD DE COTIZACIONES PRESENTADA DURANTE LOS 12 MESES PREVIOS Y POSTERIORES AL CURSO (SEGÚN SEXO).

Cantidad de cotizaciones	Situación laboral Mujeres				Situación laboral Hombres			
	Situación laboral 12 meses previos al inicio		Situación laboral 12 meses posteriores al egreso		Situación laboral 12 meses previos al inicio		Situación laboral 12 meses posteriores al egreso	
	Cotizantes	%	Cotizantes	%	Cotizantes	%	Cotizantes	%
0	59	64,1%	56	60,9%	83	25,2%	75	22,7%
1	5	5,4%	1	1,1%	15	4,5%	7	2,1%
2	0	0,0%	3	3,3%	15	4,5%	5	1,5%
3	1	1,1%	2	2,2%	14	4,2%	13	3,9%
4	2	2,2%	5	5,4%	10	3,0%	15	4,5%
5	2	2,2%	1	1,1%	20	6,1%	15	4,5%
6	3	3,3%	-	0,0%	10	3,0%	16	4,8%
7	2	2,2%	-	0,0%	14	4,2%	17	5,2%
8	3	3,3%	1	1,1%	19	5,8%	16	4,8%
9	0	0,0%	1	1,1%	21	6,4%	27	8,2%
10	2	2,2%	5	5,4%	24	7,3%	22	6,7%
11	1	1,1%	1	1,1%	21	6,4%	30	9,1%
12	12	13,0%	16	17,4%	64	19,4%	72	21,8%
Total	92	100,0%	92	100,0%	330	100,0%	330	100,0%
Total de personas con al menos una cotización	33	35,9%	36	39,1%	247	74,8%	255	77,3%
Renta promedio pesos	\$ 375.267		\$ 464.865		\$ 412.214		\$ 482.975	

Fuente: Base de datos administrativa de SENCE y base del Seguro de Cesantía.

e) Resultados por mes de egreso

La situación laboral post egreso, que para efectos de este reporte se analiza como la proporción de cotizantes y su renta promedio, se estima mes a mes hasta cumplir con los doce meses posteriores al desarrollo del programa.

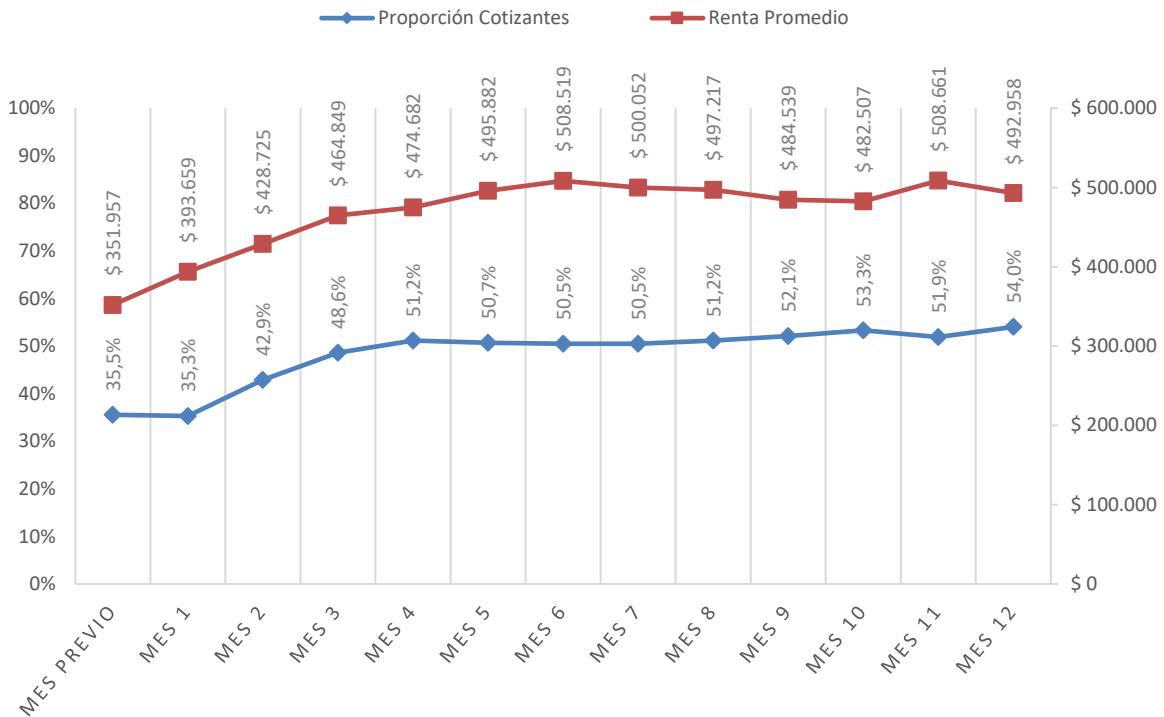
Esta situación se estima para tres grupos de usuarios: a) Para el total de usuarios egresados del programa en el año; b) para aquellos usuarios de ese primer grupo que **no presentaron cotizaciones** en el mes previo al inicio del curso; y c) para aquellos usuarios del primer grupo que **presentaron cotizaciones** en el mes previo al inicio del curso.

Al analizar las cifras del gráfico n°2, correspondiente al primer grupo, es decir, el total de usuarios, se aprecia que en el mes previo al inicio del curso la proporción de cotizantes alcanzaba un 35,5%. En los meses siguientes, se presenta una tendencia al alza mes a mes, que si bien inicia con un 35,3% de cotizantes al primer mes de egreso, a los doce meses de egreso alcanza un 54%. Al analizar las cifras de renta, se aprecia que, en el mes previo, se contaba con una renta promedio total de \$351.957, cifra que asciende a \$393.659 al primer mes de egreso y a \$492.958 a los doce meses, lo que corresponde a un aumento de 40% considerando la cifra al mes previo, por lo que mantiene la misma tendencia al alza que la proporción de cotizantes.

Reporte de resultados

Agosto de 2018

GRÁFICO N°2: PROPORCIÓN DE COTIZANTES Y RENTA PROMEDIO PREVIO Y POSTERIOR AL EGRESO



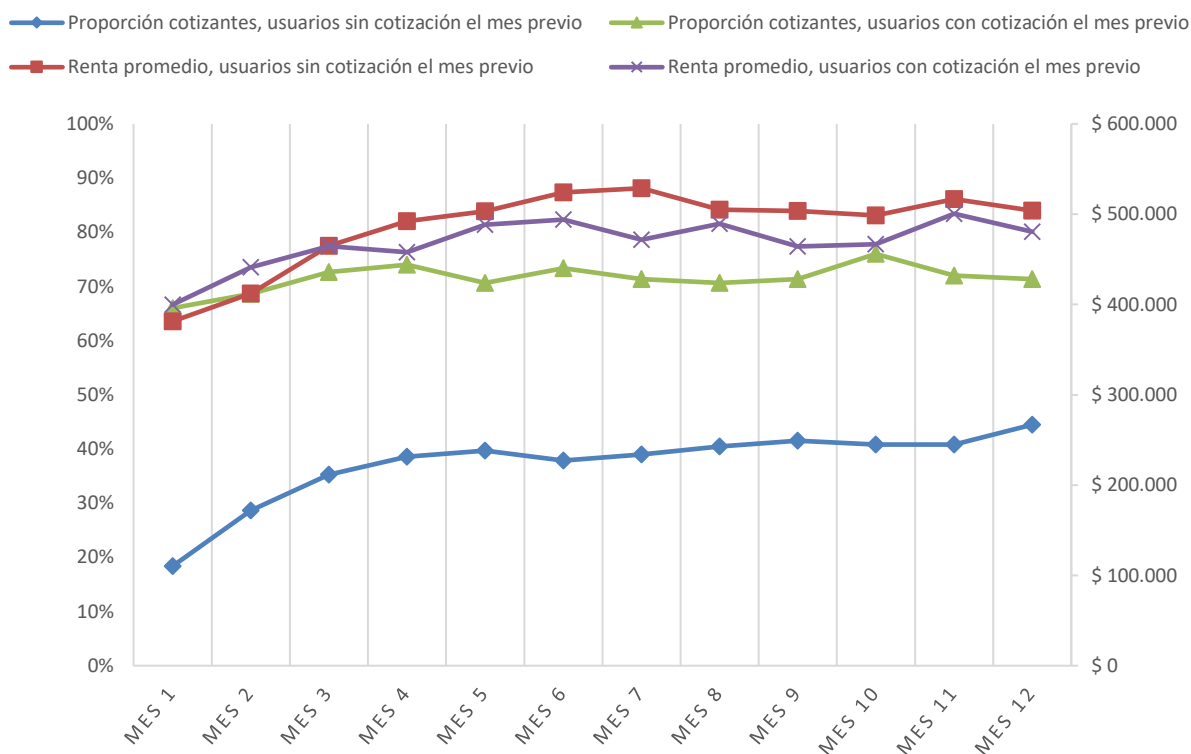
Fuente: Base de datos administrativa de SENCE y base del Seguro de Cesantía.

En el gráfico n°3 y tabla n°8, se aprecian los otros dos grupos, aquellos usuarios que no presentaron cotizaciones en el mes previo al inicio del curso y quienes si presentaron cotizaciones en el mismo mes. Lo que podemos observar aquí, es que la proporción de cotizantes del segmento que no cotizaba el mes previo es más baja que la de quienes si presentaron cotizaciones (28,7% versus 68,7%) al primer mes de egreso del programa. Ambos grupos presentan una tendencia levemente ascendente a medida que avanzan los meses, alcanzando a los doce meses de egreso un 44,5% los del segmento que no presentaron cotización el mes previo, y un 71,3% los del segmento que presentaron cotización en el mismo mes. En cuanto a la renta promedio se mantiene la tendencia que evidencia el total de usuarios, sin embargo, en orden de magnitud, los que no presentaron cotización el mes previo, en todos los períodos, se encuentran levemente por debajo de quienes si presentaron cotización el mismo mes.

Reporte de resultados

Agosto de 2018

GRÁFICO N°3: PROPORCIÓN DE COTIZANTES Y RENTA PROMEDIO PREVIOS Y POSTERIORES AL EGRESO, SEGÚN COTIZACIÓN EN EL MES PREVIOS



Fuente: Base de datos administrativa de SENCE y base del Seguro de Cesantía.

TABLA N°8: PROPORCIÓN DE COTIZANTES Y RENTA PROMEDIO MES A MES POST EGRESO SEGÚN COTIZACIÓN DEL MES PREVIOS.

	Proporción cotizantes		Renta promedio	
	Sin cotización el mes previo	Con cotización el mes previo	Sin cotización el mes previo	Con cotización el mes previo
Mes 1	18,4%	66,0%	\$ 381.354	\$ 399.873
Mes 2	28,7%	68,7%	\$ 412.334	\$ 441.137
Mes 3	35,3%	72,7%	\$ 465.155	\$ 464.579
Mes 4	38,6%	74,0%	\$ 492.307	\$ 458.010
Mes 5	39,7%	70,7%	\$ 503.263	\$ 488.362
Mes 6	37,9%	73,3%	\$ 524.120	\$ 493.911
Mes 7	39,0%	71,3%	\$ 528.786	\$ 471.587
Mes 8	40,4%	70,7%	\$ 504.859	\$ 489.286
Mes 9	41,5%	71,3%	\$ 503.741	\$ 464.260
Mes 10	40,8%	76,0%	\$ 498.797	\$ 466.646
Mes 11	40,8%	72,0%	\$ 516.550	\$ 500.552
Mes 12	44,5%	71,3%	\$ 504.019	\$ 480.449

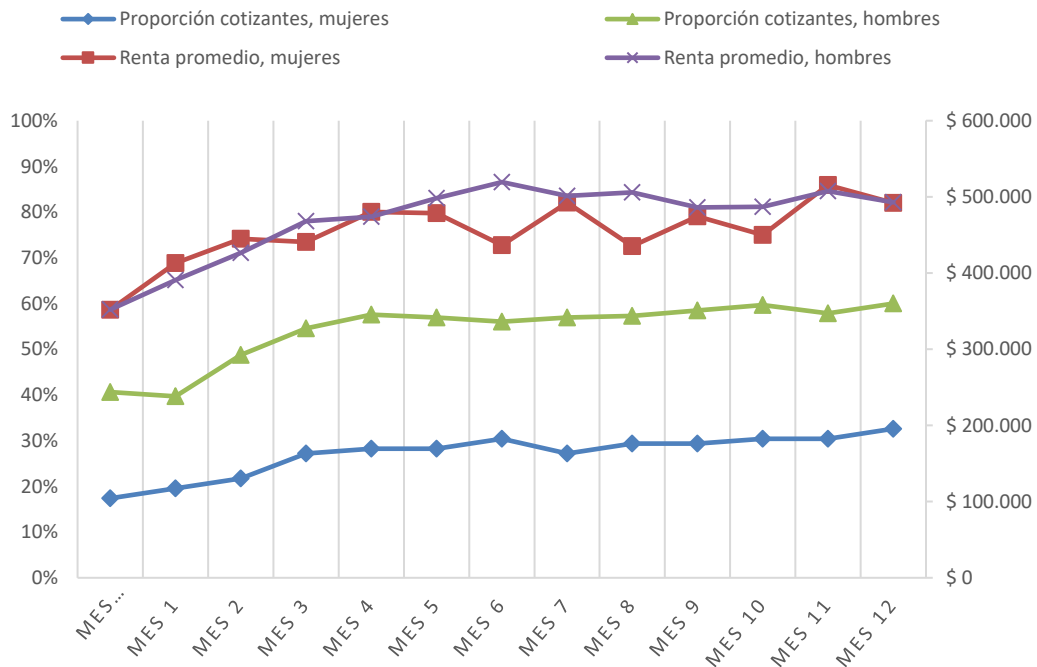
Fuente: Base de datos administrativa de SENCE y base del Seguro de Cesantía.

Reporte de resultados

Agosto de 2018

En el gráfico n°4 y tabla n°9, se aprecia que la proporción de cotizantes mujeres en el mes previo al inicio del curso es bastante más baja que la de los hombres (17,4% y 40,6% respectivamente). En el primer mes de egreso, la proporción de cotizantes aumenta muy levemente a 19,6% en el caso de las mujeres y cae mínimamente a 39,7% en el caso de los hombres, para ya al segundo mes comenzar una tendencia ascendente, llegando a los doce meses a una proporción de 32,5% de cotizantes mujeres y un 60% de hombres. Cabe destacar que los hombres presentan siempre un porcentaje de cotización superior al de las mujeres. En cuanto a la renta promedio no se observan diferencias claras entre ambos segmentos analizados, sin embargo destacan períodos como los seis u ocho meses de egreso donde las mujeres perciben rentas bastante inferiores, sin embargo, esto no llega a ser una tendencia en el período completo.

GRÁFICO N°4: PROPORCIÓN DE COTIZANTES Y RENTA PROMEDIO PREVIO Y POSTERIOR AL EGRESO, SEGÚN SEXO



Fuente: Base de datos administrativa de SENCE y base del Seguro de Cesantía.

Reporte de resultados

Agosto de 2018

TABLA N°9: PROPORCIÓN DE COTIZANTES Y RENTA PROMEDIO MES A MES POST EGRESO SEGÚN SEXO.

	Proporción cotizantes		Renta promedio	
	Mujeres	Hombres	Mujeres	Hombres
Mes previo	17,4%	40,6%	\$ 351.870	\$ 351.967
Mes 1	19,6%	39,7%	\$ 413.150	\$ 390.980
Mes 2	21,7%	48,8%	\$ 445.037	\$ 426.698
Mes 3	27,2%	54,5%	\$ 441.001	\$ 468.161
Mes 4	28,3%	57,6%	\$ 480.218	\$ 473.925
Mes 5	28,3%	57,0%	\$ 478.440	\$ 498.294
Mes 6	30,4%	56,1%	\$ 436.509	\$ 519.418
Mes 7	27,2%	57,0%	\$ 492.269	\$ 501.087
Mes 8	29,3%	57,3%	\$ 435.295	\$ 506.063
Mes 9	29,3%	58,5%	\$ 474.294	\$ 485.972
Mes 10	30,4%	59,7%	\$ 450.015	\$ 487.125
Mes 11	30,4%	57,9%	\$ 515.527	\$ 507.654
Mes 12	32,6%	60,0%	\$ 492.260	\$ 493.063

Fuente: Base de datos administrativa de SENCE y base del Seguro de Cesantía.

Reporte de resultados

Agosto de 2018

f) Resultados por región

A continuación, se presenta la información de proporción de cotizantes y renta promedio por región donde se desarrolló el programa, tanto para el mes previo al ingreso como los doce meses posteriores al egreso del programa. Toda esta información puede ser contrastada con el total nacional presentado en la última fila de la tabla.

TABLA N°12.1: PROPORCIÓN DE COTIZANTES Y RENTA PROMEDIO MES A MES POST EGRESO SEGÚN REGIÓN.

Región	Mes Previo		Mes 1		Mes 2		Mes 3		Mes 4		Mes 5		Mes 6	
	Cotizantes	Renta	Cotizantes	Renta	Cotizantes	Renta	Cotizantes	Renta	Cotizantes	Renta	Cotizantes	Renta	Cotizantes	Renta
I														
II														
III														
IV	60,0%	\$ 579.100	40,0%	\$ 462.643	40,0%	\$ 682.319	30,0%	\$ 811.859	50,0%	\$ 408.842	80,0%	\$ 451.361	80,0%	\$ 519.125
V	38,8%	\$ 405.125	35,0%	\$ 405.185	34,0%	\$ 432.179	38,8%	\$ 454.885	38,8%	\$ 456.682	42,7%	\$ 508.874	46,6%	\$ 520.536
VI														
VII	41,2%	\$ 299.310	20,6%	\$ 380.381	23,5%	\$ 355.133	35,3%	\$ 333.248	44,1%	\$ 371.759	41,2%	\$ 419.041	35,3%	\$ 411.139
VIII	33,9%	\$ 266.177	28,0%	\$ 324.057	38,1%	\$ 316.741	43,2%	\$ 342.318	46,6%	\$ 356.282	45,8%	\$ 361.907	46,6%	\$ 380.111
IX														
X														
XI														
XII														
XIII	31,6%	\$ 387.476	43,6%	\$ 446.389	59,4%	\$ 499.577	65,4%	\$ 571.691	66,2%	\$ 597.675	61,7%	\$ 615.179	58,6%	\$ 631.099
XIV	33,3%	\$ 250.312	45,8%	\$ 270.075	41,7%	\$ 318.264	50,0%	\$ 289.060	54,2%	\$ 342.505	50,0%	\$ 355.264	50,0%	\$ 342.523
XV														
Total Nacional	35,5%	\$ 351.957	35,3%	\$ 393.659	42,9%	\$ 428.725	48,6%	\$ 464.849	51,2%	\$ 474.682	50,7%	\$ 495.882	50,5%	\$ 508.519

Fuente: Base de datos administrativa de SENCE y base del Seguro de Cesantía.

Reporte de resultados

Agosto de 2018

TABLA N°12.2: PROPORCIÓN DE COTIZANTES Y RENTA PROMEDIO MES A MES POST EGRESO SEGÚN REGIÓN.

Región	Mes 7		Mes 8		Mes 9		Mes 10		Mes 11		Mes 12	
	Cotizantes	Renta	Cotizantes	Renta	Cotizantes	Renta	Cotizantes	Renta	Cotizantes	Renta	Cotizantes	Renta
I												
II												
III												
IV	70,0%	\$ 587.844	60,0%	\$ 603.488	60,0%	\$ 692.570	60,0%	\$ 669.666	70,0%	\$ 659.349	70,0%	\$ 716.102
V	42,7%	\$ 485.994	43,7%	\$ 502.686	43,7%	\$ 459.493	44,7%	\$ 451.080	44,7%	\$ 476.634	47,6%	\$ 437.521
VI												
VII	35,3%	\$ 398.083	41,2%	\$ 412.228	47,1%	\$ 392.428	47,1%	\$ 396.196	47,1%	\$ 346.424	44,1%	\$ 377.480
VIII	46,6%	\$ 390.185	48,3%	\$ 359.229	50,0%	\$ 352.394	49,2%	\$ 376.944	48,3%	\$ 381.735	50,8%	\$ 385.069
IX												
X												
XI												
XII												
XIII	60,9%	\$ 617.948	60,9%	\$ 623.897	62,4%	\$ 610.424	66,2%	\$ 573.672	61,7%	\$ 654.459	63,9%	\$ 615.222
XIV	58,3%	\$ 337.253	54,2%	\$ 336.470	45,8%	\$ 366.420	45,8%	\$ 464.668	45,8%	\$ 353.525	50,0%	\$ 406.911
XV												
Total Nacional	50,5%	\$ 500.052	51,2%	\$ 497.217	52,1%	\$ 484.539	53,3%	\$ 482.507	51,9%	\$ 508.661	54,0%	\$ 492.958

Fuente: Base de datos administrativa de SENCE y base del Seguro de Cesantía.