

Este reporte de resultados tiene como objetivo presentar la situación laboral previa y ex post de los usuarios del programa Capacitación en Oficios registro especial, para aquellos usuarios que aprobaron durante el año 2016. Las fuentes de información que permitieron la construcción de las estadísticas contenidas en este documento son: bases administrativas del programa y base del seguro de cesantía¹.

Las estadísticas contenidas en este reporte permiten observar las condiciones de los usuarios en cuanto a cotizaciones y salarios antes del ingreso del programa y posterior a su egreso, lo que permite analizar si se presentan variaciones entre ambos periodos. **Cabe mencionar y recalcar que las estadísticas e indicadores que se presentan en este reporte no corresponden a efectos directos y atribuibles al programa, ya que no responden a una evaluación de impacto. Asimismo, es importante tener en consideración que este reporte se construye a partir de la información de la base del seguro de cesantía por tanto la situación laboral de los usuarios podría estar sub estimada en cuanto no necesariamente se observan los resultados de las personas que optan por empleos independientes.**

Antecedentes administrativos del programa

El total de usuarios registrados en la base administrativa utilizada para este reporte corresponde a 4.890 personas, quienes aprobaron el programa durante el año 2016. La tabla n°1 muestra la distribución de esos usuarios según el año de inicio del programa, y los meses de término del programa. Para el caso de los usuarios que pasaron por segunda fase en el programa, es decir, práctica laboral o asistencia técnica, los meses de término corresponden a aquellos donde finalizó esa segunda fase.

TABLA N°1: MESES DE TÉRMINO Y AÑOS DE INICIO DEL PROGRAMA PARA LOS USUARIOS QUE APROBARON DURANTE EL AÑO 2016.

| Mes término 2016 | Año inicio | | Total | Proporción |
|-------------------|--------------|------------|--------------|-------------|
| | 2015 | 2016 | | |
| Enero | 1.073 | 0 | 1.073 | 22% |
| Febrero | 862 | 0 | 862 | 18% |
| Marzo | 930 | 0 | 930 | 19% |
| Abril | 672 | 0 | 672 | 14% |
| Mayo | 346 | 0 | 346 | 7% |
| Junio | 454 | 0 | 454 | 9% |
| Julio | 12 | 54 | 66 | 1% |
| Agosto | 25 | 44 | 69 | 1% |
| Septiembre | 327 | 0 | 327 | 7% |
| Octubre | | | | 0% |
| Noviembre | 0 | 32 | 32 | 1% |
| Diciembre | 0 | 59 | 59 | 1% |
| Total | 4.701 | 189 | 4.890 | 100% |

Fuente: Base de datos administrativa de SENCE.

¹ La base del seguro de cesantía se encuentra actualizada al mes de abril de 2018 para la fecha de elaboración de este reporte.

Información contenida en este reporte

A continuación, se presenta de manera desagregada la información contenida en este reporte:

a) Resultados generales:

- ✓ Distribución de usuarios según la cantidad de cotizaciones que presentan en los doce meses previos y posteriores a su paso por el programa.
- ✓ Distribución de usuarios según cantidad máxima de cotizaciones continuas presentadas durante los 12 meses posteriores al egreso del programa.
- ✓ Proporción de usuarios que mejoran su renta posterior al egreso del programa.
- ✓ Distribución de usuarios según el mes en el cual comienzan a cotizar posterior al egreso del programa.

b) Resultados por situación ocupacional:

- ✓ Distribución de usuarios según la cantidad de cotizaciones que presentan en los doce meses previos y posteriores a su paso por el programa, distinguiendo según dos grupos, el primero, aquellos usuarios que no presentaron ninguna cotización en los doce meses previos al ingreso al programa, y, por otra parte, aquellos usuarios que presentaron al menos una cotización en el mismo período.

c) Resultados por sexo:

- ✓ Distribución de usuarios según la cantidad de cotizaciones que presentan en los doce meses previos y posteriores a su paso por el programa, diferenciando entre hombres y mujeres.

d) Resultados por modalidad de salida de los cursos:

- ✓ Distribución de usuarios según la cantidad de cotizaciones que presentan en los doce meses previos y posteriores a su paso por el programa, diferenciando por modalidad de salida del programa.

e) Resultados por mes de egreso:

- ✓ Proporción de cotizantes y su renta promedio en el mes previo al ingreso al programa y según mes de egreso de éste, considerando desde el primer a los doce meses.
- ✓ Proporción de cotizantes y su renta promedio en el mes previo al ingreso al programa y según mes de egreso de éste, considerando desde el primer a los doce meses, distinguiendo entre quienes presentaron cotizaciones el mes previo, y quienes no presentaron.
- ✓ Proporción de cotizantes y su renta promedio en el mes previo al ingreso al programa y según mes de egreso de éste, considerando desde el primer a los doce meses, distinguiendo según hombres y mujeres.
- ✓ Proporción de cotizantes y su renta promedio en el mes previo al ingreso al programa y según mes de egreso de éste, considerando desde el primer a los doce meses, distinguiendo según modalidad de salida del curso.

f) Resultados por región:

- ✓ Proporción de cotizantes y su renta promedio en el mes previo al ingreso al programa y según mes de egreso, considerando desde el primer a los doce meses, por región.

b) Resultados

El análisis de la situación previa y posterior al programa permite observar las condiciones de los usuarios en cuanto a cotizaciones y salarios antes del ingreso del programa y posterior a su egreso, lo que permite analizar si se presentan variaciones entre ambos periodos. *Cabe mencionar y recalcar que las estadísticas e indicadores que se presentan en este reporte no corresponden a efectos directos y atribuibles al programa, ya que no responden a una evaluación de impacto.*

a) Resultados generales

Los primeros resultados que se presentan corresponden a la distribución de usuarios según cantidad de cotizaciones en los doce meses previos y posteriores al desarrollo del programa. Según las cifras expuestas en la tabla n°2 un 52% de los usuarios presentaron al menos una cotización durante los doce meses anteriores al ingreso del programa. Si se observan las mismas cifras para el periodo de post egreso, el total de usuarios con al menos una cotización en un periodo de doce meses asciende a 57,8%. Por otra parte, si se observa la cantidad de usuarios que presentaban doce cotizaciones en los doce meses previos al inicio del programa, esa cifra equivale a un 11,3% la que aumenta levemente a los doce meses posteriores a un 12,6%.

Adicional a las cotizaciones, la segunda variable de interés corresponde a la renta que presentan los usuarios que se encuentran trabajando, donde se aprecia que la renta promedio de los doce meses previo al ingreso del programa aumenta en un 8,2% para los doce meses posteriores al egreso.

TABLA N°2: DISTRIBUCIÓN DE USUARIOS SEGÚN CANTIDAD DE COTIZACIONES PRESENTADA DURANTE LOS 12 MESES PREVIOS Y POSTERIORES AL INGRESO DEL PROGRAMA.

| Cantidad de cotizaciones | Situación laboral 12 meses previos al inicio del programa | | Situación laboral 12 meses posteriores al egreso del programa | |
|--|---|---------------|---|---------------|
| | Cotizantes | Porcentaje | Cotizantes | Porcentaje |
| 0 | 2.349 | 48,0% | 2.064 | 42,2% |
| 1 | 219 | 4,5% | 226 | 4,6% |
| 2 | 217 | 4,4% | 224 | 4,6% |
| 3 | 178 | 3,6% | 195 | 4,0% |
| 4 | 209 | 4,3% | 198 | 4,0% |
| 5 | 153 | 3,1% | 192 | 3,9% |
| 6 | 169 | 3,5% | 188 | 3,8% |
| 7 | 176 | 3,6% | 163 | 3,3% |
| 8 | 179 | 3,7% | 185 | 3,8% |
| 9 | 151 | 3,1% | 210 | 4,3% |
| 10 | 158 | 3,2% | 208 | 4,3% |
| 11 | 181 | 3,7% | 221 | 4,5% |
| 12 | 551 | 11,3% | 616 | 12,6% |
| Total | 4.890 | 100,0% | 4.890 | 100,0% |
| Total de personas con al menos una cotización | 2.541 | 52,0% | 2.826 | 57,8% |
| Renta promedio pesos (1) | \$ 344.998 | | \$ 373.475 | |

(1) Para el caso donde las personas presentaban más de una renta mensual, se generó la suma de esas rentas.

Fuente: Base de datos administrativa de SENCE y base del Seguro de Cesantía.

Reporte de resultados

Agosto de 2018

La tabla n°3 presenta la distribución de usuarios que presentan al menos una cotización en los doce meses posteriores al egreso del programa, lo que corresponde a un 57,8% del total de usuarios analizados en este reporte, según el máximo de cotizaciones continuas en el periodo post egreso. La mayor proporción de usuarios se encuentran en el nivel de una a cuatro cotizaciones continuas, alcanzado un 38,8% del total de usuarios, y en las doce cotizaciones continuas con un 21,8%. Asimismo el promedio de cotizaciones continuas es de siete.

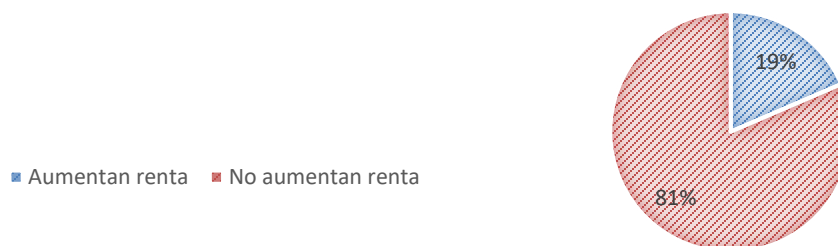
TABLA N°3: DISTRIBUCIÓN DE USUARIOS QUE PRESENTAN COTIZACIONES EN LOS DOCE MESES POSTERIORES AL EGRESO DE ACUERDO A LA CANTIDAD MÁXIMA DE COTIZACIONES CONTINUAS EN ESE PERIODO.

| Número máximo de cotizaciones continuas en un periodo de 12 meses | Total usuarios | |
|---|----------------|---------------|
| | Cotizantes | Porcentaje |
| 1 | 259 | 9,2% |
| 2 | 309 | 10,9% |
| 3 | 267 | 9,4% |
| 4 | 261 | 9,2% |
| 5 | 215 | 7,6% |
| 6 | 195 | 6,9% |
| 7 | 155 | 5,5% |
| 8 | 162 | 5,7% |
| 9 | 130 | 4,6% |
| 10 | 140 | 5,0% |
| 11 | 117 | 4,1% |
| 12 | 616 | 21,8% |
| Total | 2.826 | 100,0% |
| Promedio de cotizaciones continuas en 12 meses | 7 | |

Fuente: Base de datos administrativa de SENCE y base del Seguro de Cesantía.

Luego, en el gráfico n°1 podemos ver las mejoras en salario de los usuarios. Se contabiliza como aumento de renta cuando un usuario presenta una renta promedio superior en los primeros seis meses de egreso respecto de la renta promedio presentada en los seis meses previos al ingreso del programa. Solo se considerarán aumentos de rentas igual o superiores a una UF. En este contexto, un 19% de los usuarios del programa año 2016 mejoran renta en los seis meses posteriores al desarrollo del curso.

GRÁFICO N°1: PROPORCIÓN DE USUARIOS QUE MEJORAN RENTA LOS SEIS MESES POSTERIORES AL EGRESO DEL CURSO



Fuente: Base de datos administrativa de SENCE y base del Seguro de Cesantía.

Reporte de resultados

Agosto de 2018

Al indagar en el tiempo que demoran los usuarios del programa en comenzar a cotizar una vez finalizado éste, se observa que un 26,1% de los usuarios comienza a cotizar al primer mes de egreso, lo que asciende a un 70,3% al considerar a los usuarios que se demoran hasta seis meses en comenzar a cotizar. El tiempo promedio que tarda en hacerlo el grupo completo es de cinco meses. Cabe destacar que el universo considerado en esta tabla es solo aquél que no presentó cotizaciones en los seis meses antes de ingresar al programa, lo que corresponde a 2.865 usuarios, es decir, un 58,6% del universo.

TABLA N°4: DISTRIBUCIÓN DE USUARIOS SEGÚN EL MES EN EL CUAL COMIENZAN A COTIZAR POSTERIOR AL EGRESO DEL PROGRAMA.

| Cantidad de meses posterior al egreso | Cantidad de usuarios según mes en el cual comienzan a cotizar (1) | |
|---|---|---------------|
| | Cotizantes | Porcentaje |
| 1 | 294 | 26,1% |
| 2 | 138 | 12,2% |
| 3 | 133 | 11,8% |
| 4 | 95 | 8,4% |
| 5 | 76 | 6,7% |
| 6 | 57 | 5,1% |
| 7 | 61 | 5,4% |
| 8 | 65 | 5,8% |
| 9 | 50 | 4,4% |
| 10 | 54 | 4,8% |
| 11 | 64 | 5,7% |
| 12 | 41 | 3,6% |
| Total | 1.128 | 100,0% |
| Meses promedio que demoran los usuarios en comenzar a cotizar (considera solo personas que presentaron cotizaciones los 12 meses posteriores) | | 5 |
| Proporción de usuarios que presentan al menos una cotización los 12 meses posteriores al programa y los 6 meses previos no | | 39,4% |
| (1) Se estimará para aquellos usuarios que no contaban con cotizaciones los seis meses antes de ingresar al programa, lo que corresponde a 2.865 usuarios, es decir, un 61,8% del universo. | | |

Fuente: Base de datos administrativa de SENCE y base del Seguro de Cesantía.

b) Resultados por situación ocupacional

Si se focaliza el análisis por segmento, de acuerdo a si los usuarios eran cotizantes o no previo al desarrollo del programa, considerando en un grupo a aquellos **usuarios que no presentaron ninguna cotización** en los doce meses previos al programa, y en un segundo grupo a aquellos **usuarios que al menos presentaron una cotización** durante ese periodo previo al programa, se observa que el segundo grupo presenta una mayor proporción de usuarios con al menos una cotización en el periodo posterior al fin del programa con un 79,6% respecto de un 34,2%. Si se genera un comparativo entre ambos segmentos sobre la variable renta, se detecta una diferencia de un 19,8% a favor de los usuarios que contaban con al menos una cotización previo al inicio del programa (tabla n°5).

Reporte de resultados

Agosto de 2018

De manera adicional, la tabla a continuación permite también generar un contraste de la situación laboral del segmento que presentó al menos una cotización en los doce meses previos al inicio del programa, previo y posterior al desarrollo de los cursos, donde se aprecia un aumento de un 12,3% en la variable renta en los doce meses luego de haber egresado del programa.

TABLA N°5: DISTRIBUCIÓN DE USUARIOS SEGÚN CANTIDAD DE COTIZACIONES PRESENTADA DURANTE LOS 12 MESES PREVIOS Y POSTERIORES AL PROGRAMA (SEGÚN SITUACIÓN OCUPACIONAL PREVIO AL PROGRAMA).

| Cantidad de cotizaciones | Segmento sin cotizaciones (1) | | Segmento con cotizaciones (2) | | | |
|--|--|---------------|---|---------------|--|---------------|
| | Situación laboral 12 meses posterior al egreso | | Situación laboral 12 meses previos al ingreso | | Situación laboral 12 meses posterior al egreso | |
| | Cotizantes | Porcentaje | Cotizantes | Porcentaje | Cotizantes | Porcentaje |
| 0 | 1.545 | 65,8% | | 0,0% | 519 | 20,4% |
| 1 | 99 | 4,2% | 219 | 8,6% | 127 | 5,0% |
| 2 | 116 | 4,9% | 217 | 8,5% | 108 | 4,3% |
| 3 | 83 | 3,5% | 178 | 7,0% | 112 | 4,4% |
| 4 | 74 | 3,2% | 209 | 8,2% | 124 | 4,9% |
| 5 | 66 | 2,8% | 153 | 6,0% | 126 | 5,0% |
| 6 | 62 | 2,6% | 169 | 6,7% | 126 | 5,0% |
| 7 | 34 | 1,4% | 176 | 6,9% | 129 | 5,1% |
| 8 | 48 | 2,0% | 179 | 7,0% | 137 | 5,4% |
| 9 | 52 | 2,2% | 151 | 5,9% | 158 | 6,2% |
| 10 | 61 | 2,6% | 158 | 6,2% | 147 | 5,8% |
| 11 | 52 | 2,2% | 181 | 7,1% | 169 | 6,7% |
| 12 | 57 | 2,4% | 551 | 21,7% | 559 | 22,0% |
| Total | 2.349 | 100,0% | 2.541 | 100,0% | 2.541 | 100,0% |
| Total de personas con al menos una cotización | 804 | 34,2% | 2.541 | 100,0% | 2.022 | 79,6% |
| Renta promedio pesos | \$ 323.427 | | \$ 344.998 | | \$ 387.640 | |
| (1) Se entenderá como segmento sin cotizaciones aquellos usuarios que no presentaron cotizaciones en los 12 meses previos al inicio del curso. | | | | | | |
| (2) Se entenderá como segmento con cotizaciones aquellos usuarios que presentaron al menos una cotización en los 12 meses previos al inicio del curso. | | | | | | |

Fuente: Base de datos administrativa de SENCE y base del Seguro de Cesantía.

c) Resultados según sexo

Considerando las brechas existentes entre mujeres y hombres en el ámbito laboral, resulta de gran relevancia analizar el comportamiento en cuanto a cotizaciones y rentas de los usuarios del programa diferenciándolo por sexo. En ese sentido, la siguiente tabla muestra la situación laboral previo y posterior de las mujeres y hombres, en la cual se observa que ambos segmentos aumentan las proporciones de personas con al menos una cotización posterior al desarrollo del programa, pasando en el caso de mujeres de un 41% a un 46%, y para los hombres de un 63% a un 69%. Esos resultados reflejan una primera gran diferencia entre ambos segmentos, donde existe una mayor proporción de cotizantes hombres posterior al programa. Al mirar la variable renta se detecta otro contraste entre ambos grupos, donde previo al ingreso del programa existían una diferencia en renta promedio de un 37,3% a favor de los hombres, y en el periodo posterior disminuye a un 32,1%.

Reporte de resultados

Agosto de 2018

TABLA N°6: SITUACIÓN LABORAL PREVIO Y POSTERIOR AL PROGRAMA SEGÚN SEXO.

| Cantidad de cotizaciones | Situación laboral Mujeres | | | | Situación laboral Hombres | | | |
|--|--|---------------|--|---------------|--|---------------|--|---------------|
| | Situación laboral 12 meses previos al inicio | | Situación laboral 12 meses posteriores al egreso | | Situación laboral 12 meses previos al inicio | | Situación laboral 12 meses posteriores al egreso | |
| | Cotizantes | % | Cotizantes | % | Cotizantes | % | Cotizantes | % |
| 0 | 1.434 | 59,2% | 1.308 | 54,0% | 915 | 37,1% | 756 | 30,6% |
| 1 | 107 | 4,4% | 117 | 4,8% | 112 | 4,5% | 109 | 4,4% |
| 2 | 108 | 4,5% | 119 | 4,9% | 109 | 4,4% | 105 | 4,3% |
| 3 | 84 | 3,5% | 101 | 4,2% | 94 | 3,8% | 94 | 3,8% |
| 4 | 87 | 3,6% | 70 | 2,9% | 122 | 4,9% | 128 | 5,2% |
| 5 | 60 | 2,5% | 86 | 3,6% | 93 | 3,8% | 106 | 4,3% |
| 6 | 65 | 2,7% | 72 | 3,0% | 104 | 4,2% | 116 | 4,7% |
| 7 | 69 | 2,9% | 66 | 2,7% | 107 | 4,3% | 97 | 3,9% |
| 8 | 63 | 2,6% | 70 | 2,9% | 116 | 4,7% | 115 | 4,7% |
| 9 | 50 | 2,1% | 71 | 2,9% | 101 | 4,1% | 139 | 5,6% |
| 10 | 62 | 2,6% | 63 | 2,6% | 96 | 3,9% | 145 | 5,9% |
| 11 | 57 | 2,4% | 73 | 3,0% | 124 | 5,0% | 148 | 6,0% |
| 12 | 175 | 7,2% | 205 | 8,5% | 376 | 15,2% | 411 | 16,6% |
| Total | 2.421 | 100,0% | 2.421 | 100,0% | 2.469 | 100,0% | 2.469 | 100,0% |
| Total de personas con al menos una cotización | 987 | 41% | 1.113 | 46% | 1.554 | 63% | 1.713 | 69% |
| Renta promedio pesos (1) | \$ 278.075 | | \$ 309.651 | | \$ 381.869 | | \$ 409.035 | |

Fuente: Base de datos administrativa de SENCE y base del Seguro de Cesantía.

d) Resultados según modalidad de salida de los cursos

El programa analizado en este reporte, presenta dos modalidades de salida de los cursos, la primera para trabajos dependientes y la segunda para trabajos independientes. En ese sentido la siguiente tabla presenta los resultados en materia de cotizaciones y salarios diferenciados por quienes pasaron por cada una de las modalidades. De esa forma, las cifras muestran que quienes desarrollaron cursos con modalidad dependiente pasan de una proporción de cotizantes de 54% a 61%, entre el periodo previo y posterior al egreso del programa, a diferencia de la modalidad independiente que mantiene su proporción de cotizantes en un 43%. La diferencia entre ambos grupos tiene directa relación con el tipo de empleo que se potencia en los cursos de cada modalidad, donde para el primer caso la formalización del empleo implica un contrato de trabajo y por tanto cotizaciones. Al mirar la variable renta se observa que para el grupo modalidad dependiente, ésta aumenta en un 8% entre el periodo previo y posterior al programa, mientras que para el grupo modalidad independiente ese aumento es de un 9,3%. Adicionalmente se detecta que la renta del primer grupo es superior en un 8,5% en el periodo de los doce meses posteriores al egreso.

Reporte de resultados

Agosto de 2018

TABLA N°7: SITUACIÓN LABORAL PREVIO Y POSTERIOR AL PROGRAMA SEGÚN MODALIDAD.

| Cantidad de cotizaciones | Situación laboral cursos con salida dependiente | | | | Situación laboral cursos con salida independiente | | | |
|--|---|---------------|--|---------------|---|---------------|--|---------------|
| | Situación laboral 12 meses previos al inicio | | Situación laboral 12 meses posteriores al egreso | | Situación laboral 12 meses previos al inicio | | Situación laboral 12 meses posteriores al egreso | |
| | Cotizantes | % | Cotizantes | % | Cotizantes | % | Cotizantes | % |
| 0 | 1.899 | 46,3% | 1.618 | 39,4% | 450 | 57,3% | 446 | 56,7% |
| 1 | 177 | 4,3% | 188 | 4,6% | 42 | 5,3% | 38 | 4,8% |
| 2 | 175 | 4,3% | 187 | 4,6% | 42 | 5,3% | 37 | 4,7% |
| 3 | 148 | 3,6% | 168 | 4,1% | 30 | 3,8% | 27 | 3,4% |
| 4 | 171 | 4,2% | 170 | 4,1% | 38 | 4,8% | 28 | 3,6% |
| 5 | 145 | 3,5% | 169 | 4,1% | 8 | 1,0% | 23 | 2,9% |
| 6 | 143 | 3,5% | 165 | 4,0% | 26 | 3,3% | 23 | 2,9% |
| 7 | 148 | 3,6% | 141 | 3,4% | 28 | 3,6% | 22 | 2,8% |
| 8 | 157 | 3,8% | 170 | 4,1% | 22 | 2,8% | 15 | 1,9% |
| 9 | 137 | 3,3% | 189 | 4,6% | 14 | 1,8% | 21 | 2,7% |
| 10 | 136 | 3,3% | 185 | 4,5% | 22 | 2,8% | 23 | 2,9% |
| 11 | 167 | 4,1% | 201 | 4,9% | 14 | 1,8% | 20 | 2,5% |
| 12 | 501 | 12,2% | 553 | 13,5% | 50 | 6,4% | 63 | 8,0% |
| Total | 4.104 | 100,0% | 4.104 | 100,0% | 786 | 100,0% | 786 | 100,0% |
| Total de personas con al menos una cotización | 2.205 | 54% | 2.486 | 61% | 336 | 43% | 340 | 43% |
| Renta promedio pesos (1) | \$ 348.759 | | \$ 376.957 | | \$ 315.498 | | \$ 344.817 | |

Fuente: Base de datos administrativa de SENCE y base del Seguro de Cesantía.

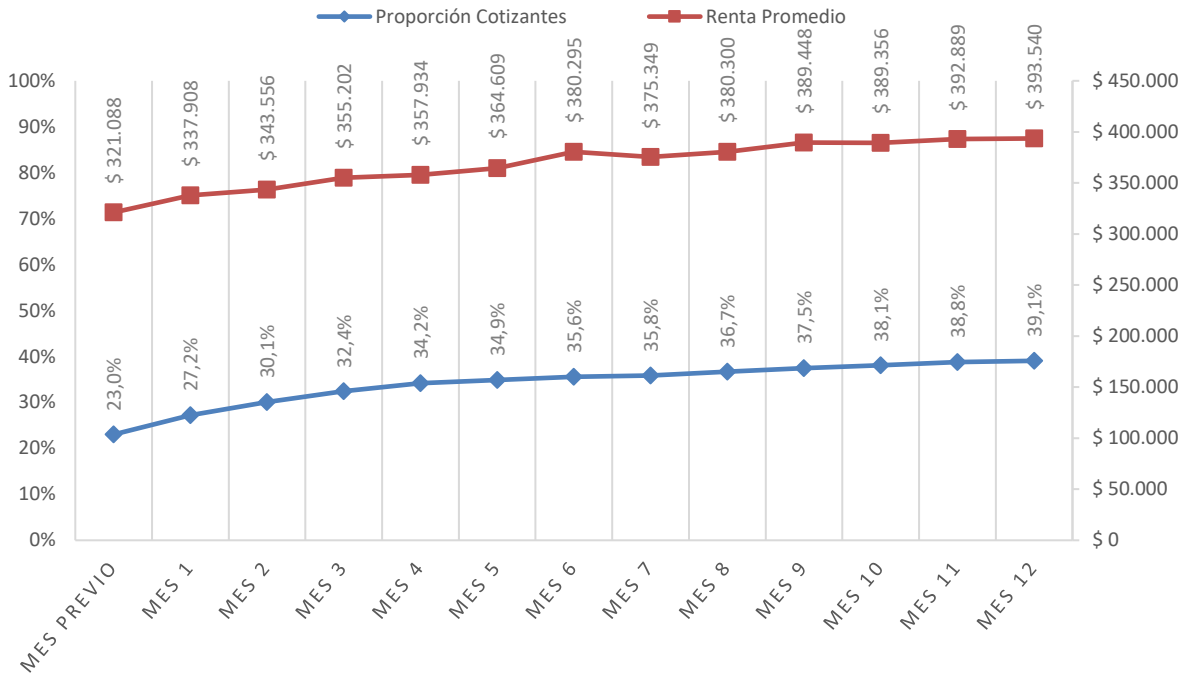
e) Resultados por mes de egreso

La situación laboral post egreso, que para efectos de este reporte se analiza como la proporción de cotizantes y su renta promedio, se estima mes a mes hasta cumplir con los doce meses posteriores al desarrollo del programa.

Esta situación se estima considerando cuatro variables de interés: a) para la totalidad de usuarios egresados en el año; b) diferenciado por usuarios que en el mes previo presentaban o no cotizaciones; c) según sexo, y; d) según la modalidad de salida de los cursos.

Al analizar las cifras del gráfico n°2, correspondiente al primer grupo, es decir, el total de usuarios, se aprecia que en el mes previo al inicio del curso la proporción de cotizantes alcanzaba un 23%. En los meses siguientes, se presenta una tendencia al alza, donde para el primer mes de egreso aumenta a un 27,2%, para en el duodécimo mes llegar a un 39,1%. Al analizar las cifras de renta, se aprecia que, en el mes previo, se contaba con una renta promedio total de \$321.088, cifra que aumenta para el primer mes a una renta promedio de \$337.908 pesos, y se mantiene un alza sostenida hasta alcanzar los \$393.540 en el mes doce, lo que corresponde a un aumento de un 22,6% entre el mes previo y el mes doce de egreso.

GRÁFICO N°2: PROPORCIÓN DE COTIZANTES Y RENTA PROMEDIO PREVIO Y POSTERIOR AL EGRESO



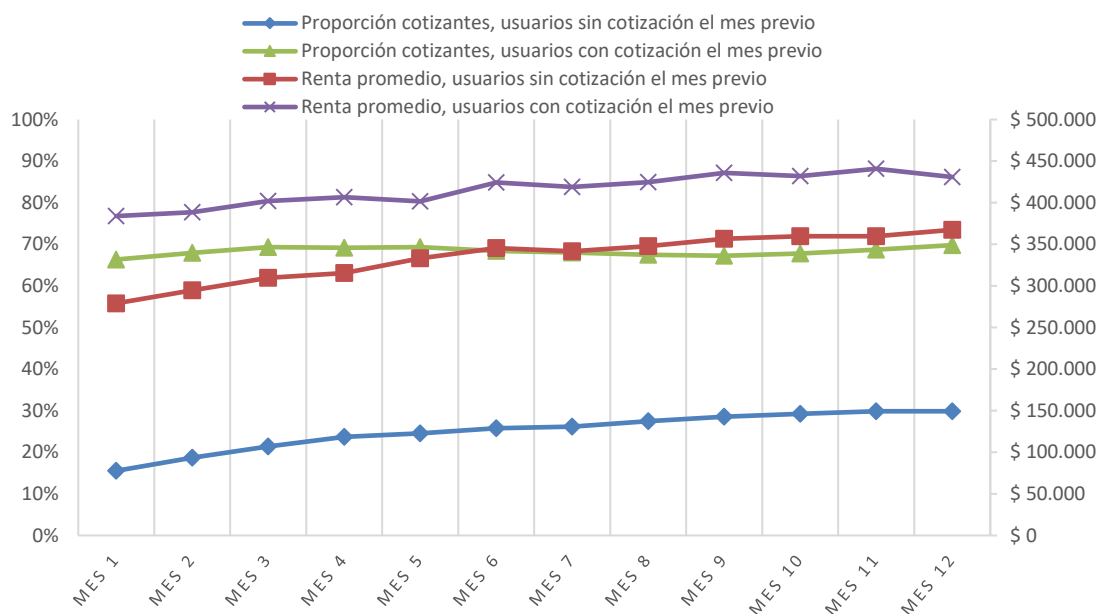
Fuente: Base de datos administrativa de SENCE y base del Seguro de Cesantía.

En el gráfico n°3 y tabla n°8, se aprecian los resultados para aquellos usuarios que no presentaron cotizaciones en el mes previo al inicio del curso y quienes si presentaron cotizaciones en el mismo mes. Lo que podemos observar, es que la proporción de cotizantes del segmento que no cotizaba el mes previo es más baja que la de quienes si presentaron cotizaciones (15,5% versus 66,3%) al primer mes de egreso del programa. El grupo sin cotizaciones en el mes previo, presenta una tendencia ascendente a medida que avanzan los meses, alcanzando a los doce meses a un 29,9%. En el caso del segmento que presentaron cotización el mes previo, la tendencia es a mantener la proporción de cotizantes en los meses posteriores, llegando a los doce meses de egreso a un 69,8%. En cuanto a la renta promedio ambos grupos presentan un aumento entre el primer mes de egreso y los siguientes meses de egreso, donde el primer segmento presenta un alza de un 31,6% entre el primer mes y los doce meses de egreso, y el segundo grupo de un 12,2%. Adicionalmente se identifica que el segundo grupo presenta rentas superiores, siendo esa diferencia de un 37,6% en el primer mes de egreso, y de un 17,2% en los doce meses de egreso.

Reporte de resultados

Agosto de 2018

GRÁFICO N°3: PROPORCIÓN DE COTIZANTES Y RENTA PROMEDIO PREVIO Y POSTERIOR AL EGRESO, SEGÚN COTIZACIÓN EN EL MES PREVIO



Fuente: Base de datos administrativa de SENCE y base del Seguro de Cesantía.

TABLA N°8: PROPORCIÓN DE COTIZANTES Y RENTA PROMEDIO MES A MES POST EGRESO SEGÚN COTIZACIÓN DEL MES PREVIO.

| | Proporción cotizantes | | Renta promedio | |
|---------------|------------------------------|------------------------------|------------------------------|------------------------------|
| | Sin cotización el mes previo | Con cotización el mes previo | Sin cotización el mes previo | Con cotización el mes previo |
| Mes 1 | 15,5% | 66,3% | \$ 279.087 | \$ 383.973 |
| Mes 2 | 18,7% | 67,9% | \$ 294.657 | \$ 388.619 |
| Mes 3 | 21,4% | 69,4% | \$ 309.816 | \$ 401.924 |
| Mes 4 | 23,7% | 69,2% | \$ 315.452 | \$ 406.632 |
| Mes 5 | 24,5% | 69,4% | \$ 333.149 | \$ 401.830 |
| Mes 6 | 25,7% | 68,4% | \$ 345.316 | \$ 424.314 |
| Mes 7 | 26,2% | 68,0% | \$ 341.459 | \$ 418.972 |
| Mes 8 | 27,5% | 67,5% | \$ 347.669 | \$ 424.738 |
| Mes 9 | 28,6% | 67,2% | \$ 356.781 | \$ 435.837 |
| Mes 10 | 29,2% | 67,8% | \$ 359.736 | \$ 432.059 |
| Mes 11 | 29,9% | 68,7% | \$ 359.895 | \$ 440.803 |
| Mes 12 | 29,9% | 69,8% | \$ 367.430 | \$ 430.878 |

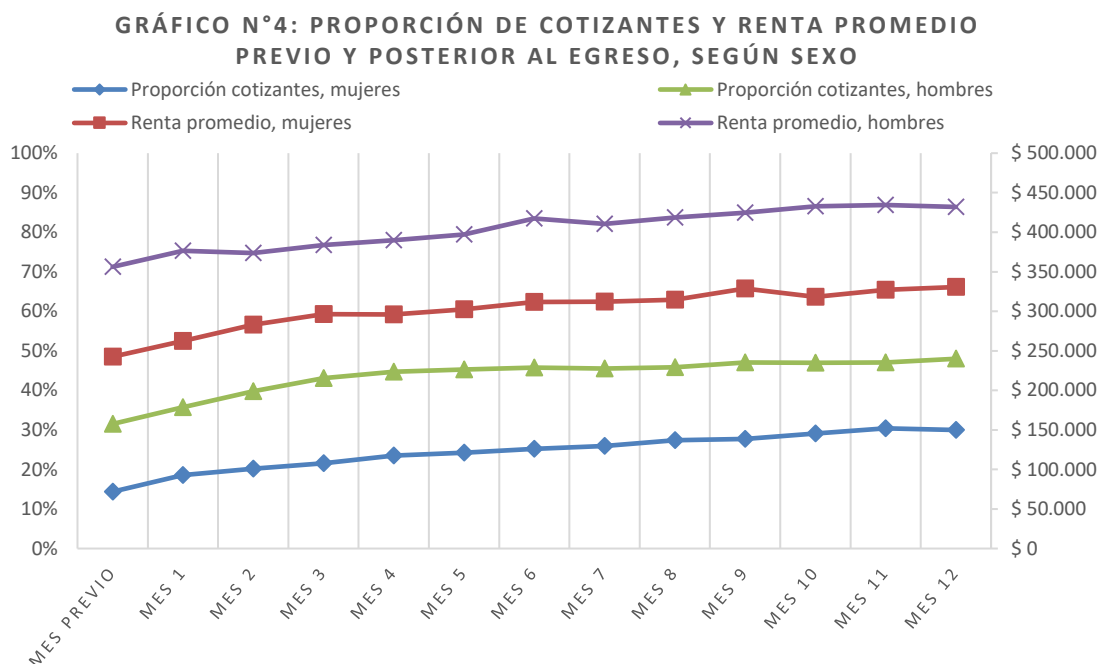
Fuente: Base de datos administrativa de SENCE y base del Seguro de Cesantía.

Si generamos el mismo análisis anterior, pero esta vez diferenciado por sexo, se observa en el gráfico n°4 y tabla n°9, que la proporción de cotizantes mujeres en el mes previo al inicio del curso es menor a la de los hombres (14,4% y 31,5% respectivamente). En el primer mes de egreso, la proporción de cotizantes mujeres aumenta a un 18,6% mientras que los hombres a un 35,7%. La tendencia al alza en los meses siguientes es sostenida, llegando en el caso de las mujeres a un 29,9% a los doce meses

Reporte de resultados

Agosto de 2018

de egreso y para los hombres a un 48%. En cuanto a la renta promedio se observa una clara diferencia entre ambos segmentos analizados, donde para el periodo previo al inicio del curso la diferencia es de un 46,8% a favor de los hombres, y a los doce meses de egreso de un 30,6% a favor de los mismos. Se resalta de todos modos que ambos grupos presentan un aumento en las rentas promedio entre el mes previo y los doce meses de egreso, donde para el caso de las mujeres ese aumento es de un 36,3%, y para los hombres de un 21,2%.



Fuente: Base de datos administrativa de SENCE y base del Seguro de Cesantía.

TABLA N°9: PROPORCIÓN DE COTIZANTES Y RENTA PROMEDIO MES A MES POST EGRESO SEGÚN SEXO.

| | Proporción cotizantes | | Renta promedio | |
|-------------------|-----------------------|---------|----------------|------------|
| | Mujeres | Hombres | Mujeres | Hombres |
| Mes previo | 14,4% | 31,5% | \$ 242.542 | \$ 356.222 |
| Mes 1 | 18,6% | 35,7% | \$ 262.334 | \$ 376.467 |
| Mes 2 | 20,2% | 39,8% | \$ 283.125 | \$ 373.586 |
| Mes 3 | 21,6% | 43,1% | \$ 296.548 | \$ 384.004 |
| Mes 4 | 23,5% | 44,7% | \$ 295.798 | \$ 389.987 |
| Mes 5 | 24,2% | 45,3% | \$ 302.338 | \$ 397.304 |
| Mes 6 | 25,2% | 45,7% | \$ 311.833 | \$ 417.285 |
| Mes 7 | 25,9% | 45,5% | \$ 312.098 | \$ 410.689 |
| Mes 8 | 27,4% | 45,8% | \$ 314.799 | \$ 418.754 |
| Mes 9 | 27,7% | 47,0% | \$ 328.612 | \$ 424.608 |
| Mes 10 | 29,1% | 46,9% | \$ 318.201 | \$ 432.577 |
| Mes 11 | 30,4% | 47,1% | \$ 327.267 | \$ 434.454 |
| Mes 12 | 29,9% | 48,0% | \$ 330.697 | \$ 431.989 |

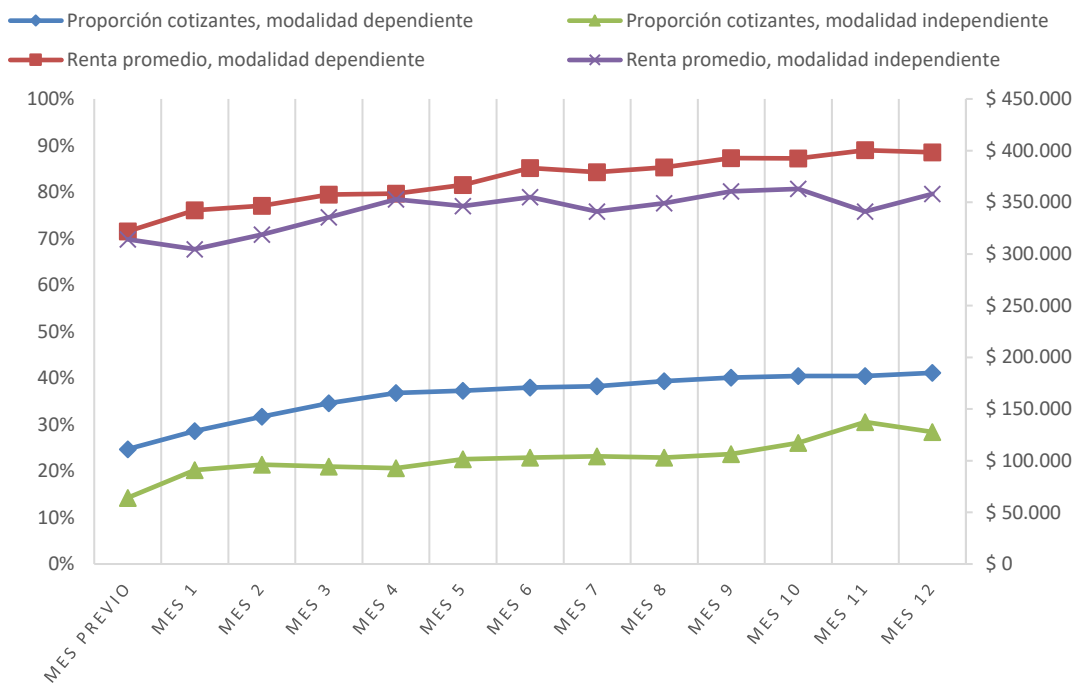
Fuente: Base de datos administrativa de SENCE y base del Seguro de Cesantía.

Reporte de resultados

Agosto de 2018

Por último, al generar las cifras según modalidad de salida de los cursos (dependiente o independiente), se aprecia en el gráfico n°5 y tabla n°10, que la proporción de cotizantes modalidad salida dependiente en el mes previo al inicio del curso es de un 24,7%, respecto de un 14,2% de la modalidad salida independiente. Adicionalmente, ambos grupos presentan una tendencia al alza en la cantidad de cotizantes en los meses posteriores al egreso, donde el primer grupo pasa de un 24,7% a un 41,1%, y el segundo grupo de un 14,2% a un 28,4%. En cuanto a la renta promedio se observa que en el mes previo las rentas promedio de cada grupo eran bastante similares, sin embargo, a medida que pasan los meses de post egreso la diferencia se hace mayor, favoreciendo al grupo de usuarios que pasaron por cursos con modalidad dependiente, donde se identifica una diferencia en los doce meses de egreso de un 10,1%.

GRÁFICO N°5: PROPORCIÓN DE COTIZANTES Y RENTA PROMEDIO PREVIO Y POSTERIOR AL EGRESO, SEGÚN MODALIDAD DE SALIDA DE LOS CURSOS



Fuente: Base de datos administrativa de SENCE y base del Seguro de Cesantía.

Reporte de resultados

Agosto de 2018

TABLA N°10: PROPORCIÓN DE COTIZANTES Y RENTA PROMEDIO MES A MES POST EGRESO SEGÚN MODALIDAD DE SALIDA DE LOS CURSOS.

| | Proporción cotizantes | | Renta promedio | |
|-------------------|-----------------------|----------------------|--------------------|----------------------|
| | Salida dependiente | Salida independiente | Salida dependiente | Salida independiente |
| Mes previo | 24,7% | 14,2% | \$ 321.857 | \$ 314.131 |
| Mes 1 | 28,6% | 20,2% | \$ 342.417 | \$ 304.647 |
| Mes 2 | 31,7% | 21,4% | \$ 346.732 | \$ 318.938 |
| Mes 3 | 34,6% | 21,0% | \$ 357.490 | \$ 335.505 |
| Mes 4 | 36,8% | 20,6% | \$ 358.466 | \$ 352.969 |
| Mes 5 | 37,2% | 22,5% | \$ 366.711 | \$ 346.462 |
| Mes 6 | 38,0% | 22,9% | \$ 383.229 | \$ 354.883 |
| Mes 7 | 38,3% | 23,2% | \$ 379.310 | \$ 341.185 |
| Mes 8 | 39,4% | 22,9% | \$ 383.786 | \$ 349.018 |
| Mes 9 | 40,1% | 23,7% | \$ 392.694 | \$ 360.721 |
| Mes 10 | 40,4% | 26,1% | \$ 392.620 | \$ 362.955 |
| Mes 11 | 40,4% | 30,5% | \$ 400.387 | \$ 341.092 |
| Mes 12 | 41,1% | 28,4% | \$ 398.220 | \$ 358.132 |

Fuente: Base de datos administrativa de SENCE y base del Seguro de Cesantía.

Reporte de resultados

Agosto de 2018

f) Resultados por región

A continuación, se presenta la información de proporción de cotizantes y renta promedio por región donde se desarrolló el programa, tanto para el mes previo al ingreso como los doce meses posteriores al egreso del programa. Toda esta información puede ser contrastada con el total nacional presentado en la última fila de la tabla.

TABLA N°11.1: PROPORCIÓN DE COTIZANTES Y RENTA PROMEDIO MES A MES POST EGRESO SEGÚN REGIÓN.

| Región | Mes previo | | Mes 1 | | Mes 2 | | Mes 3 | | Mes 4 | | Mes 5 | | Mes 6 | |
|-----------------------|--------------|-------------------|--------------|-------------------|--------------|-------------------|--------------|-------------------|--------------|-------------------|--------------|-------------------|--------------|-------------------|
| | Cotizantes | Renta | Cotizantes | Renta | Cotizantes | Renta | Cotizantes | Renta | Cotizantes | Renta | Cotizantes | Renta | Cotizantes | Renta |
| I | | | | | | | | | | | | | | |
| II | | | | | | | | | | | | | | |
| III | 17,9% | \$ 260.769 | 28,6% | \$ 280.245 | 35,7% | \$ 219.257 | 28,6% | \$ 331.663 | 28,6% | \$ 410.543 | 35,7% | \$ 375.418 | 32,1% | \$ 295.496 |
| IV | 24,0% | \$ 307.034 | 27,9% | \$ 299.622 | 31,2% | \$ 246.011 | 33,1% | \$ 289.138 | 38,3% | \$ 289.181 | 37,7% | \$ 278.398 | 44,2% | \$ 316.666 |
| V | 21,9% | \$ 288.341 | 23,8% | \$ 316.690 | 27,6% | \$ 333.298 | 31,6% | \$ 333.773 | 32,4% | \$ 335.653 | 33,1% | \$ 341.568 | 34,8% | \$ 361.316 |
| VI | 34,3% | \$ 338.197 | 41,1% | \$ 352.115 | 42,1% | \$ 326.090 | 45,0% | \$ 358.508 | 44,6% | \$ 386.945 | 45,7% | \$ 388.173 | 47,1% | \$ 395.438 |
| VII | 28,8% | \$ 341.861 | 34,2% | \$ 351.207 | 36,0% | \$ 355.959 | 36,0% | \$ 374.945 | 37,5% | \$ 370.496 | 38,0% | \$ 369.679 | 37,8% | \$ 396.437 |
| VIII | 20,4% | \$ 279.926 | 25,1% | \$ 315.583 | 28,2% | \$ 316.344 | 29,5% | \$ 322.584 | 30,2% | \$ 328.002 | 32,6% | \$ 319.802 | 32,6% | \$ 352.397 |
| IX | 11,8% | \$ 251.379 | 20,6% | \$ 261.369 | 21,2% | \$ 296.677 | 23,6% | \$ 270.005 | 25,3% | \$ 315.828 | 24,9% | \$ 310.132 | 27,0% | \$ 306.884 |
| X | 47,5% | \$ 389.122 | 42,4% | \$ 383.122 | 53,2% | \$ 383.201 | 49,6% | \$ 408.341 | 47,5% | \$ 424.099 | 49,6% | \$ 426.089 | 48,9% | \$ 450.713 |
| XI | | | | | | | | | | | | | | |
| XII | | | | | | | | | | | | | | |
| XIII | 24,4% | \$ 337.673 | 27,1% | \$ 378.927 | 30,7% | \$ 384.692 | 34,6% | \$ 391.800 | 37,1% | \$ 380.386 | 36,7% | \$ 402.435 | 36,5% | \$ 417.478 |
| XIV | 15,6% | \$ 297.431 | 21,6% | \$ 290.757 | 22,5% | \$ 301.805 | 22,5% | \$ 328.162 | 26,0% | \$ 327.150 | 28,6% | \$ 334.121 | 29,7% | \$ 346.870 |
| XV | 36,4% | \$ 420.453 | 45,5% | \$ 309.371 | 43,9% | \$ 351.162 | 47,0% | \$ 403.414 | 53,0% | \$ 387.073 | 53,0% | \$ 394.388 | 51,5% | \$ 394.689 |
| Total nacional | 23,0% | \$ 321.088 | 27,2% | \$ 337.908 | 30,1% | \$ 343.556 | 32,4% | \$ 355.202 | 34,2% | \$ 357.934 | 34,9% | \$ 364.609 | 35,6% | \$ 380.295 |

Fuente: Base de datos administrativa de SENCE y base del Seguro de Cesantía.

Reporte de resultados

Agosto de 2018

TABLA N°11.2: PROPORCIÓN DE COTIZANTES Y RENTA PROMEDIO MES A MES POST EGRESO SEGÚN REGIÓN.

| Región | Mes 7 | | Mes 8 | | Mes 9 | | Mes 10 | | Mes 11 | | Mes 12 | |
|-----------------------|--------------|-------------------|--------------|-------------------|--------------|-------------------|--------------|-------------------|--------------|-------------------|--------------|-------------------|
| | Cotizantes | Renta | Cotizantes | Renta | Cotizantes | Renta | Cotizantes | Renta | Cotizantes | Renta | Cotizantes | Renta |
| I | | | | | | | | | | | | |
| II | | | | | | | | | | | | |
| III | 28,6% | \$ 280.125 | 28,6% | \$ 332.739 | 39,3% | \$ 437.429 | 53,6% | \$ 329.388 | 57,1% | \$ 374.724 | 60,7% | \$ 355.114 |
| IV | 42,9% | \$ 299.345 | 42,9% | \$ 315.465 | 42,2% | \$ 321.663 | 44,8% | \$ 307.138 | 42,9% | \$ 307.449 | 45,5% | \$ 365.312 |
| V | 36,6% | \$ 360.465 | 38,4% | \$ 368.794 | 39,3% | \$ 375.780 | 38,6% | \$ 388.323 | 38,5% | \$ 380.434 | 37,0% | \$ 390.205 |
| VI | 52,5% | \$ 390.858 | 53,2% | \$ 379.175 | 54,3% | \$ 405.206 | 54,3% | \$ 401.857 | 51,8% | \$ 414.077 | 52,9% | \$ 388.764 |
| VII | 39,1% | \$ 381.458 | 43,4% | \$ 389.036 | 43,4% | \$ 410.115 | 44,5% | \$ 372.747 | 44,7% | \$ 399.731 | 46,3% | \$ 392.352 |
| VIII | 32,3% | \$ 337.587 | 31,6% | \$ 353.253 | 34,0% | \$ 350.954 | 33,8% | \$ 347.592 | 34,0% | \$ 353.517 | 34,1% | \$ 340.881 |
| IX | 26,4% | \$ 313.815 | 25,7% | \$ 324.375 | 27,7% | \$ 336.970 | 31,3% | \$ 324.262 | 36,0% | \$ 327.528 | 35,2% | \$ 343.366 |
| X | 46,8% | \$ 403.162 | 49,6% | \$ 426.472 | 55,4% | \$ 419.817 | 54,0% | \$ 472.071 | 52,5% | \$ 513.461 | 56,1% | \$ 464.477 |
| XI | | | | | | | | | | | | |
| XII | | | | | | | | | | | | |
| XIII | 36,0% | \$ 420.257 | 36,7% | \$ 414.635 | 36,1% | \$ 428.709 | 35,6% | \$ 437.988 | 35,2% | \$ 442.369 | 36,4% | \$ 437.435 |
| XIV | 29,0% | \$ 337.760 | 29,7% | \$ 344.880 | 30,7% | \$ 341.279 | 34,2% | \$ 331.124 | 39,6% | \$ 330.426 | 37,0% | \$ 347.947 |
| XV | 54,5% | \$ 401.048 | 54,5% | \$ 425.705 | 50,0% | \$ 395.710 | 50,0% | \$ 498.601 | 51,5% | \$ 440.295 | 51,5% | \$ 461.640 |
| Total nacional | 35,8% | \$ 375.349 | 36,7% | \$ 380.300 | 37,5% | \$ 389.448 | 38,1% | \$ 389.356 | 38,8% | \$ 392.889 | 39,1% | \$ 393.540 |

Fuente: Base de datos administrativa de SENCE y base del Seguro de Cesantía.