

Este reporte de resultados tiene como objetivo presentar la situación laboral previa y ex post de los usuarios del programa Aprendices, para aquellos usuarios que terminaron su contrato de aprendices durante el año 2017. Las fuentes de información que permitieron la construcción de las estadísticas contenidas en este documento son: bases administrativas del programa y base del seguro de cesantía<sup>1</sup>.

Las estadísticas contenidas en este reporte permiten observar las condiciones de los usuarios en cuanto a cotizaciones y salarios antes del ingreso del programa y posterior a su egreso, lo que permite analizar si se presentan variaciones entre ambos periodos. **Cabe mencionar y recalcar que las estadísticas e indicadores que se presentan en este reporte no corresponden a efectos directos y atribuibles al programa, ya que no responden a una evaluación de impacto. Asimismo, es importante tener en consideración que este reporte se construye a partir de la información de la base del seguro de cesantía por tanto la situación laboral de los usuarios podría estar sub estimada en cuanto no necesariamente se observan los resultados de las personas que optan por empleos independientes.**

Por otra parte, es importante destacar que los resultados que se presentan a continuación corresponden a indicadores laborales anteriores y posteriores al desarrollo del contrato de aprendizaje, y que durante el periodo que dura ese contrato los aprendices no pueden cotizar en la base del seguro de cesantía según lo que se encuentra establecido por ley.

## **Antecedentes administrativos del programa**

El total de usuarios registrados en la base administrativa utilizada para este reporte corresponde a 1.232 personas, quienes terminaron su contrato durante el año 2017. De ese total un 92,7% inició contrato durante el año 2016 y un 7,3% durante el 2017, mientras que los meses de término se distribuyen de enero a diciembre del año 2017. La tabla n°1 a continuación, muestra la distribución detallada de los usuarios.

---

<sup>1</sup> La base del seguro de cesantía se encuentra actualizada al mes de diciembre de 2018 para la fecha de elaboración de este reporte.

## Reporte de resultados

Abril de 2019

TABLA N°1: MES DE TÉRMINO Y AÑO DE INICIO DEL CONTRATO PARA LOS USUARIOS QUE TERMINARON CONTRATO DURANTE EL AÑO 2017.

Mes de término año	Año inicio		Total	%
	2016	2017		
<b>Enero</b>	112	0	112	9,1%
<b>Febrero</b>	140	0	140	11,4%
<b>Marzo</b>	143	0	143	11,6%
<b>Abril</b>	182	0	182	14,8%
<b>Mayo</b>	238	0	238	19,3%
<b>Junio</b>	79	0	79	6,4%
<b>Julio</b>	53	0	53	4,3%
<b>Agosto</b>	179	0	179	14,5%
<b>Septiembre</b>	10	5	15	1,2%
<b>Octubre</b>	6	33	39	3,2%
<b>Noviembre</b>	0	37	37	3,0%
<b>Diciembre</b>	0	15	15	1,2%
<b>Total</b>	<b>1.142</b>	<b>90</b>	<b>1.232</b>	<b>100%</b>

Fuente: Base de datos administrativa de SENCE.

## Información contenida en este reporte

A continuación, se presenta de manera desagregada la información contenida en este reporte:

### **a) Resultados generales**

- ✓ Distribución de usuarios según la cantidad de cotizaciones que presentan en los doce meses previos y posteriores a su paso por el programa.
- ✓ Distribución de usuarios según cantidad máxima de cotizaciones continuas presentadas durante los 12 meses posteriores al egreso del programa.
- ✓ Proporción de usuarios que mejoran su renta posterior al egreso del programa.
- ✓ Distribución de usuarios según el mes en el cual comienzan a cotizar posterior al egreso del programa.

### **b) Resultados por situación ocupacional**

- ✓ Distribución de usuarios según la cantidad de cotizaciones que presentan en los doce meses previos y posteriores a su paso por el programa, distinguiendo según dos grupos, el primero, aquellos usuarios que no presentaron ninguna cotización en los doce meses previos al ingreso al programa, y, por otra parte, aquellos usuarios que presentaron al menos una cotización en el mismo período.

### **c) Resultados por sexo**

- ✓ Distribución de usuarios según la cantidad de cotizaciones que presentan en los doce meses previos y posteriores a su paso por el programa, diferenciando entre hombres y mujeres.

### **d) Resultados por mes de egreso**

- ✓ Proporción de cotizantes y su renta promedio en el mes previo al ingreso al programa y según mes de egreso de éste, considerando desde el primer al duodécimo mes.
- ✓ Proporción de cotizantes y su renta promedio en el mes previo al ingreso al programa y según mes de egreso de éste, considerando desde el primer al duodécimo mes, distinguiendo entre quienes presentaron cotizaciones el mes previo, y quienes no presentaron.
- ✓ Proporción de cotizantes y su renta promedio en el mes previo al ingreso al programa y según mes de egreso de éste, considerando desde el primer al duodécimo mes, distinguiendo según hombres y mujeres.

### **e) Resultados por región**

- ✓ Proporción de cotizantes y su renta promedio en el mes previo al ingreso al programa y según mes de egreso, considerando desde el primer al duodécimo mes, por región.

## Resultados

El análisis de la situación previa y posterior al programa permite observar las condiciones de los usuarios en cuanto a cotizaciones y salarios antes del ingreso del programa y posterior a su egreso, lo que permite analizar si se presentan variaciones entre ambos periodos. *Cabe mencionar y recalcar que las estadísticas e indicadores que se presentan en este reporte no corresponden a efectos directos y atribuibles al programa, ya que no responden a una evaluación de impacto.*

### a) Resultados generales

Los primeros resultados que se presentan corresponden a la distribución de usuarios según cantidad de cotizaciones en los doce meses previos y posteriores al desarrollo del programa. Según las cifras expuestas en la tabla n°2 un 53,2% de los usuarios presentaron al menos una cotización durante los doce meses anteriores al ingreso del programa. Si se observan las mismas cifras para el periodo de post egreso, el total de usuarios con al menos una cotización en un periodo de doce meses asciende a 71,6%. Otro resultado positivo que destaca es que en los doce meses previos al paso por el programa un 46,8% de los usuarios no presentaba cotizaciones, cifra que en los doce meses posteriores desciende a 28,4% de los usuarios.

Adicional a las cotizaciones, la segunda variable de interés corresponde a la renta que presentan los usuarios que se encuentran trabajando, donde se aprecia que la renta promedio de los doce meses previos al ingreso al programa aumenta en un 42,5% para los doce meses posteriores al egreso.

**TABLA N°2: DISTRIBUCIÓN DE USUARIOS SEGÚN CANTIDAD DE COTIZACIONES PRESENTADA DURANTE LOS 12 MESES PREVIOS Y POSTERIORES AL INGRESO DEL PROGRAMA.**

Cantidad de cotizaciones	Situación laboral 12 meses previos al inicio del programa		Situación laboral 12 meses posteriores al egreso del programa	
	Cotizantes	Porcentaje	Cotizantes	Porcentaje
0	577	46,8%	350	28,4%
1	91	7,4%	65	5,3%
2	99	8,0%	51	4,1%
3	70	5,7%	51	4,1%
4	62	5,0%	46	3,7%
5	53	4,3%	41	3,3%
6	47	3,8%	59	4,8%
7	39	3,2%	45	3,7%
8	35	2,8%	40	3,2%
9	27	2,2%	53	4,3%
10	35	2,8%	61	5,0%
11	24	1,9%	93	7,5%
12	73	5,9%	277	22,5%
Total	<b>1.232</b>	<b>100,0%</b>	<b>1.232</b>	<b>100%</b>
Total de personas con al menos una cotización	<b>655</b>	<b>53,2%</b>	<b>882</b>	<b>71,6%</b>
<b>Renta promedio pesos (1)</b>	<b>\$ 300.723</b>		<b>\$ 428.659</b>	

(1) Para el caso donde las personas presentaban más de una renta mensual, se generó la suma de esas rentas.

Fuente: Base de datos administrativa de SENCE y base del Seguro de Cesantía.

## Reporte de resultados

Abril de 2019

La tabla n°3 presenta la distribución de usuarios que presentan al menos una cotización en los doce meses posteriores al egreso del programa, lo que corresponde a un 71,6% del total de usuarios analizados en este reporte, según el máximo de cotizaciones continuas en el periodo post egreso. La mayor proporción de usuarios se encuentran en el nivel de 12 cotizaciones continuas con un 31,4% y el promedio de cotizaciones continuas es de 8.

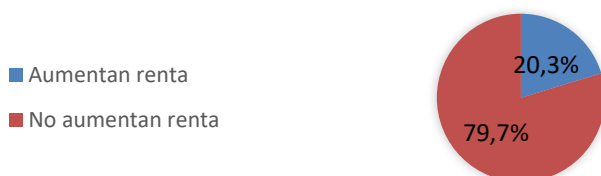
**TABLA N°3: DISTRIBUCIÓN DE USUARIOS QUE PRESENTAN COTIZACIONES EN LOS DOCE MESES POSTERIORES AL EGRESO DE ACUERDO A LA CANTIDAD MÁXIMA DE COTIZACIONES CONTINUAS EN ESE PERIODO.**

Número máximo de cotizaciones continuas en un periodo de 12 meses	Total usuarios	
	Cotizantes	Porcentaje
1	72	8,2%
2	62	7,0%
3	74	8,4%
4	61	6,9%
5	51	5,8%
6	46	5,2%
7	53	6,0%
8	33	3,7%
9	41	4,6%
10	42	4,8%
11	70	7,9%
12	277	31,4%
<b>Total</b>	<b>882</b>	<b>100,0%</b>
<b>Promedio de cotizaciones continuas en 12 meses</b>		<b>8</b>

Fuente: Base de datos administrativa de SENCE y base del Seguro de Cesantía.

Luego, en el gráfico n°1 podemos ver las mejoras en salario de los usuarios. Se contabiliza como aumento de renta cuando un usuario presenta una renta promedio superior en los primeros seis meses de egreso respecto de la renta promedio presentada en los seis meses previos al ingreso del programa. Solo se considerarán aumentos de rentas igual o superiores a una UF. En este contexto, un 20,3% de los usuarios del programa año 2017 mejoran renta en los seis meses posteriores al desarrollo del contrato.

**GRÁFICO N°1: PROPORCIÓN DE USUARIOS QUE MEJORAN RENTA LOS SEIS MESES POSTERIORES AL FIN DEL CONTRATO**



Fuente: Base de datos administrativa de SENCE y base del Seguro de Cesantía.

## Reporte de resultados

Abril de 2019

Al indagar en el tiempo que demoran los usuarios del programa en comenzar a cotizar una vez finalizado éste, se observa que un 48,5% de los usuarios comienza a cotizar al primer mes de egreso, lo que asciende a un 79,3% al considerar a los usuarios que se demoran hasta seis meses en comenzar a cotizar. El tiempo promedio que tarda en hacerlo el grupo completo es de tres meses. Cabe destacar que el universo considerado en esta tabla es solo aquél que no presentó cotizaciones en los seis meses antes de ingresar al programa, lo que corresponde a 670 usuarios, es decir, un 61,2% del universo.

**TABLA N°4: DISTRIBUCIÓN DE USUARIOS SEGÚN EL MES EN EL CUAL COMIENZAN A COTIZAR POSTERIOR AL EGRESO DEL PROGRAMA.**

Cantidad de meses posterior al egreso	Cantidad de usuarios según mes en el cual comienzan a cotizar (1)	
	Cotizantes	Porcentaje
1	199	48,5%
2	56	13,7%
3	23	5,6%
4	22	5,4%
5	13	3,2%
6	12	2,9%
7	23	5,6%
8	15	3,7%
9	21	5,1%
10	11	2,7%
11	8	2,0%
12	7	1,7%
Total	410	100,0%
<b>Meses promedio que demoran los usuarios en comenzar a cotizar (considera solo personas que presentaron cotizaciones los 12 meses posteriores)</b>		<b>3</b>
<b>Proporción de usuarios que presentan al menos una cotización los 12 meses posteriores al programa y los 6 meses previos no</b>		<b>54,4%</b>
(1) Se estimará para aquellos usuarios que no contaban con cotizaciones los seis meses antes de ingresar al programa, lo que corresponde a 670 usuarios, es decir, un 61,2% del universo.		

Fuente: Base de datos administrativa de SENCE y base del Seguro de Cesantía.

### b) Resultados por situación ocupacional

Si se focaliza el análisis por segmento, de acuerdo a si los usuarios eran cotizantes o no previo al desarrollo del programa, considerando en un grupo a aquellos **usuarios que no presentaron ninguna cotización** en los doce meses previos al programa, y en un segundo grupo a aquellos **usuarios que al menos presentaron una cotización** durante ese periodo previo al programa, se observa que el segundo grupo presenta una mayor proporción de usuarios con al menos una cotización en el periodo posterior al fin del programa con un 81,8% respecto de un 60%. Si se genera un comparativo entre ambos segmentos sobre la variable renta, se detecta una diferencia de un

## Reporte de resultados

Abril de 2019

4,3% a favor de los usuarios que no contaban con cotizaciones previo al inicio del programa (tabla n°5).

De manera adicional, la tabla a continuación permite también generar un contraste de la situación laboral del segmento que presentó al menos una cotización en los doce meses previos al inicio del programa previo y posterior al desarrollo de los contratos, donde se aprecia un aumento de un 40,3% en la variable renta en los doce meses luego de haber egresado del programa. Otro aspecto relevante de mencionar es la proporción de usuarios que presentan doce cotizaciones en los doce meses observados, donde previo al programa la cifra es igual a un 11,1% y posterior al programa ésta aumenta a un 28,2%.

**TABLA N°5: DISTRIBUCIÓN DE USUARIOS SEGÚN CANTIDAD DE COTIZACIONES PRESENTADA DURANTE LOS 12 MESES PREVIOS Y POSTERIORES AL PROGRAMA (SEGÚN SITUACIÓN OCUPACIONAL PREVIOS AL PROGRAMA).**

Cantidad de cotizaciones	Segmento sin cotizaciones (1)		Segmento con cotizaciones (2)			
	Situación laboral 12 meses posterior al egreso		Situación laboral 12 meses previos al ingreso		Situación laboral 12 meses posterior al egreso	
	Cotizantes	Porcentaje	Cotizantes	Porcentaje	Cotizantes	Porcentaje
<b>0</b>	231	40,0%		0,0%	119	18,2%
<b>1</b>	33	5,7%	91	13,9%	32	4,9%
<b>2</b>	33	5,7%	99	15,1%	18	2,7%
<b>3</b>	26	4,5%	70	10,7%	25	3,8%
<b>4</b>	23	4,0%	62	9,5%	23	3,5%
<b>5</b>	13	2,3%	53	8,1%	28	4,3%
<b>6</b>	17	2,9%	47	7,2%	42	6,4%
<b>7</b>	18	3,1%	39	6,0%	27	4,1%
<b>8</b>	7	1,2%	35	5,3%	33	5,0%
<b>9</b>	20	3,5%	27	4,1%	33	5,0%
<b>10</b>	20	3,5%	35	5,3%	41	6,3%
<b>11</b>	44	7,6%	24	3,7%	49	7,5%
<b>12</b>	92	15,9%	73	11,1%	185	28,2%
<b>Total</b>	<b>577</b>	<b>100,0%</b>	<b>655</b>	<b>100,0%</b>	<b>655</b>	<b>100,0%</b>
<b>Total de personas con al menos una cotización</b>	<b>346</b>	<b>60,0%</b>	<b>655</b>	<b>100%</b>	<b>536</b>	<b>81,8%</b>
<b>Renta promedio pesos (3)</b>	<b>\$ 440.704</b>		<b>\$ 300.723</b>		<b>\$ 421.807</b>	

(1) Se entenderá como segmento sin cotizaciones aquellos usuarios que no presentaron cotizaciones en los 12 meses previos al inicio del contrato.  
(2) Se entenderá como segmento con cotizaciones aquellos usuarios que presentaron al menos una cotización en los 12 meses previos al inicio del contrato.  
(3) Para el caso donde las personas presentaban más de una renta mensual, se generó la suma de esas rentas.

Fuente: Base de datos administrativa de SENCE y base del Seguro de Cesantía.

### c) Resultados según sexo

Considerando las brechas existentes entre mujeres y hombres en el ámbito laboral, resulta de gran relevancia analizar el comportamiento en cuanto a cotizaciones y rentas de los usuarios del programa diferenciándolo por sexo. En ese sentido, la siguiente tabla muestra la situación laboral previo y posterior de las mujeres y hombres, en la cual se observa que ambos segmentos ven crecer las proporciones de personas con al menos una cotización posterior al desarrollo del programa, pasando en el caso de mujeres de un 49,3% a un 67,6%, y para los hombres de un 57,5% a un 76,1%.

## Reporte de resultados

Abril de 2019

Esos resultados reflejan una primera gran diferencia entre ambos segmentos, donde existe una mayor proporción de cotizantes hombres tanto previo y como posterior al programa. Al mirar la variable renta se detecta otro contraste entre ambos grupos, donde previo al ingreso del programa existía una diferencia en renta promedio de un 4,3% a favor de los hombres, y en el periodo posterior crece un 33,4%.

**TABLA N°6: SITUACIÓN LABORAL PREVIO Y POSTERIOR AL PROGRAMA SEGÚN SEXO.**

Cantidad de cotizaciones	Situación laboral Mujeres				Situación laboral Hombres			
	Situación laboral 12 meses previos al inicio		Situación laboral 12 meses posteriores al egreso		Situación laboral 12 meses previos al inicio		Situación laboral 12 meses posteriores al egreso	
	Cotizantes	%	Cotizantes	%	Cotizantes	%	Cotizantes	%
<b>0</b>	332	50,7%	212	32,4%	245	42,5%	138	23,9%
<b>1</b>	55	8,4%	32	4,9%	36	6,2%	33	5,7%
<b>2</b>	46	7,0%	32	4,9%	53	9,2%	19	3,3%
<b>3</b>	32	4,9%	31	4,7%	38	6,6%	20	3,5%
<b>4</b>	28	4,3%	20	3,1%	34	5,9%	26	4,5%
<b>5</b>	24	3,7%	20	3,1%	29	5,0%	21	3,6%
<b>6</b>	22	3,4%	38	5,8%	25	4,3%	21	3,6%
<b>7</b>	21	3,2%	21	3,2%	18	3,1%	24	4,2%
<b>8</b>	15	2,3%	17	2,6%	20	3,5%	23	4,0%
<b>9</b>	12	1,8%	26	4,0%	15	2,6%	27	4,7%
<b>10</b>	17	2,6%	31	4,7%	18	3,1%	30	5,2%
<b>11</b>	13	2,0%	32	4,9%	11	1,9%	61	10,6%
<b>12</b>	38	5,8%	143	21,8%	35	6,1%	134	23,2%
<b>Total</b>	<b>655</b>	<b>100,0%</b>	<b>655</b>	<b>100,0%</b>	<b>577</b>	<b>100,0%</b>	<b>577</b>	<b>100,0%</b>
<b>Total de personas con al menos una cotización</b>	<b>323</b>	<b>49,3%</b>	<b>443</b>	<b>67,6%</b>	<b>332</b>	<b>57,5%</b>	<b>439</b>	<b>76,1%</b>
<b>Renta promedio pesos (1)</b>	<b>\$ 294.289</b>		<b>\$ 366.192</b>		<b>\$ 306.882</b>		<b>\$ 488.586</b>	

(1) Para el caso donde las personas presentaban más de una renta mensual, se generó la suma de esas rentas.

Fuente: Base de datos administrativa de SENCE y base del Seguro de Cesantía.

### d) Resultados por mes de egreso

La situación laboral post egreso, que para efectos de este reporte se analiza como la proporción de cotizantes y su renta promedio, se estima mes a mes hasta cumplir con los doce meses posteriores al desarrollo del programa.

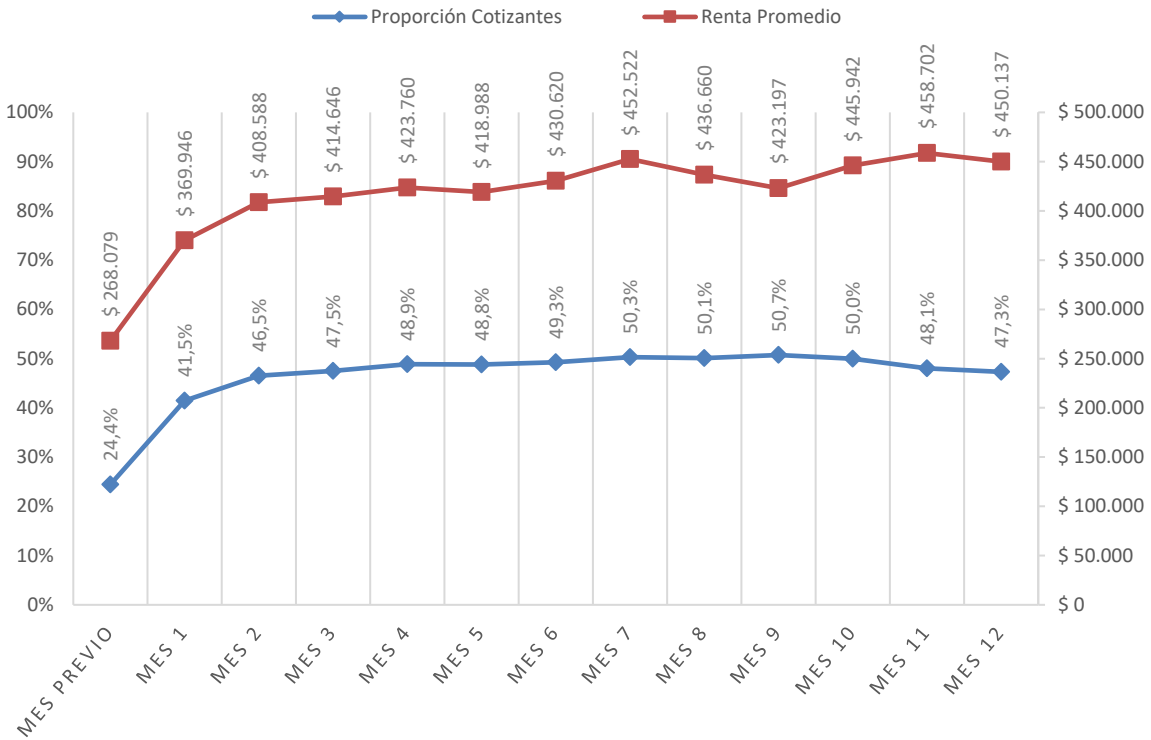
Esta situación se estima considerando tres variables de interés: a) para la totalidad de usuarios egresados en el año; b) diferenciado por usuarios que en el mes previo presentaban o no cotizaciones y; c) según sexo.

Al analizar las cifras del gráfico n°2, correspondiente al primer grupo, es decir, el total de usuarios se aprecia que en el mes previo al inicio del contrato la proporción de cotizantes alcanzaba un 24,4%. En los meses siguientes, se presenta una tendencia al alza mes a mes, alcanzando un 47,3% al duodécimo mes. Al analizar las cifras de renta, se aprecia que, en el mes previo, se contaba con una renta promedio total de \$268,079, cifra que aumenta para el primer mes a una renta promedio de \$369.079 pesos, para seguir subiendo hasta alcanzar \$450.137 en el duodécimo mes, lo que



corresponde a un aumento de un 67,9% respecto al mes previo y de 21,7% respecto al primer mes de egreso.

GRÁFICO N°2: PROPORCIÓN DE COTIZANTES Y RENTA PROMEDIO PREVIO Y POSTERIOR AL EGRESO



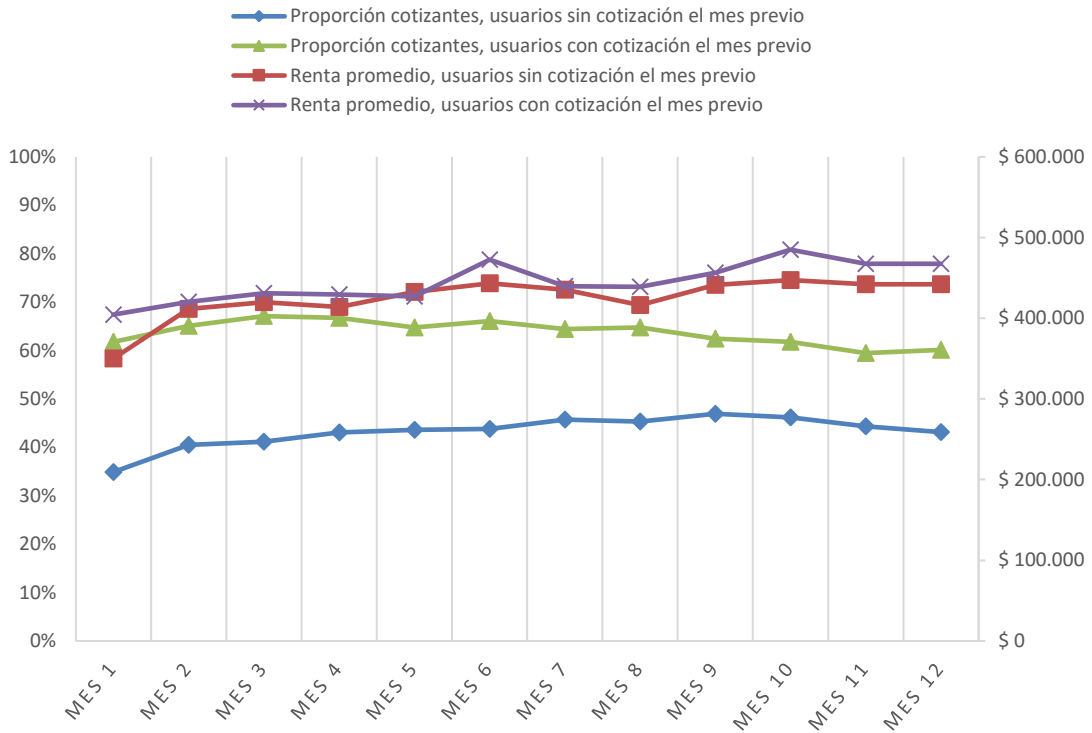
Fuente: Base de datos administrativa de SENCE y base del Seguro de Cesantía.

En el gráfico n°3 y tabla n°7, se aprecian los otros dos grupos, aquellos usuarios que no presentaron cotizaciones en el mes previo al inicio del contrato y quienes si presentaron cotizaciones en el mismo mes. Lo que podemos observar, es que la proporción de cotizantes del segmento que no cotizaba el mes previo es más baja que la de quienes si presentaron cotizaciones (34,9% versus 61,8%) al primer mes de egreso del programa. El primer grupo presenta una tendencia ascendente a medida que avanzan los meses, alcanzando al duodécimo mes un 43,2%, mientras que los del segmento que presentaron cotización el mes previo, se mantienen más bien estables en torno al 60% de cotizantes en los doce meses post egreso. En cuanto a la renta promedio ambos grupos presentan un aumento entre el primer y los siguientes meses de egreso, donde el primer segmento presenta un alza de un 26,3% entre el primer y el duodécimo mes de egreso, y el segundo grupo de un 15,6%. Adicionalmente se identifica que el segundo grupo presenta rentas superiores, siendo esa diferencia de un 15,5% en el primer mes de egreso, y de un 5,7% en el duodécimo mes de egreso.

## Reporte de resultados

Abril de 2019

**GRÁFICO N°3: PROPORCIÓN DE COTIZANTES Y RENTA PROMEDIO PREVIO Y POSTERIOR AL EGRESO, SEGÚN COTIZACIÓN EN EL MES PREVIO**



Fuente: Base de datos administrativa de SENCE y base del Seguro de Cesantía.

**TABLA N°7: PROPORCIÓN DE COTIZANTES Y RENTA PROMEDIO MES A MES POST EGRESO SEGÚN COTIZACIÓN DEL MES PREVIO.**

	Proporción cotizantes		Renta promedio	
	Sin cotización el mes previo	Con cotización el mes previo	Sin cotización el mes previo	Con cotización el mes previo
<b>Mes 1</b>	34,9%	61,8%	\$ 350.145	\$ 404.543
<b>Mes 2</b>	40,5%	65,1%	\$ 411.757	\$ 420.123
<b>Mes 3</b>	41,1%	67,1%	\$ 420.048	\$ 431.165
<b>Mes 4</b>	43,1%	66,8%	\$ 413.946	\$ 429.487
<b>Mes 5</b>	43,6%	64,8%	\$ 432.427	\$ 426.916
<b>Mes 6</b>	43,8%	66,1%	\$ 443.363	\$ 472.634
<b>Mes 7</b>	45,8%	64,5%	\$ 435.189	\$ 439.842
<b>Mes 8</b>	45,3%	64,8%	\$ 416.439	\$ 438.905
<b>Mes 9</b>	46,9%	62,5%	\$ 441.351	\$ 456.553
<b>Mes 10</b>	46,2%	61,8%	\$ 447.304	\$ 484.998
<b>Mes 11</b>	44,4%	59,5%	\$ 442.285	\$ 467.575
<b>Mes 12</b>	43,2%	60,1%	\$ 442.285	\$ 467.575

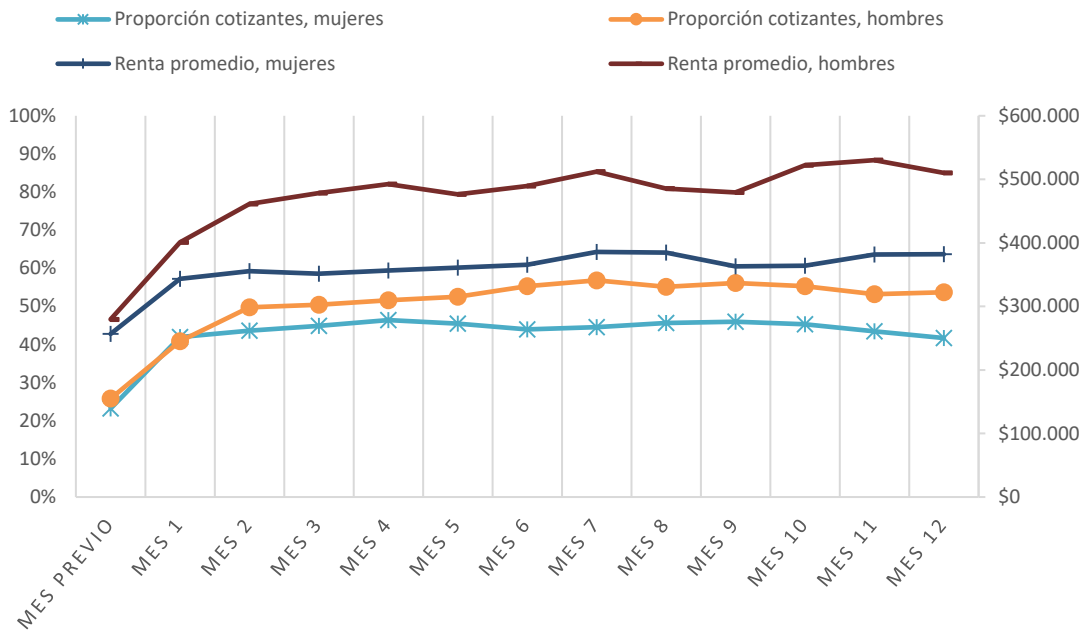
Fuente: Base de datos administrativa de SENCE y base del Seguro de Cesantía.

## Reporte de resultados

Abril de 2019

Si generamos el mismo análisis anterior, pero esta vez diferenciado por sexo, se observa en el gráfico n°4 y tabla n°8, que la proporción de cotizantes mujeres es inferior a la de los hombres, tanto en el mes previo al ingreso al programa, como los doce meses posteriores. En cuanto a la renta promedio se observa una clara diferencia entre ambos segmentos analizados, donde para el periodo previo al inicio del contrato la diferencia es de un 9% a favor de los hombres, lo que crece al doceavo mes de egreso a un 34%. Se resalta de todos modos que ambos grupos presentan un aumento en las rentas promedio entre el mes previo y el duodécimo mes de egreso, donde para el caso de las mujeres ese aumento es de un 48,8%, y para los hombres de un 82,4%.

**GRÁFICO N°4: PROPORCIÓN DE COTIZANTES Y RENTA PROMEDIO PREVIO Y POSTERIOR AL EGRESO, SEGÚN SEXO**



Fuente: Base de datos administrativa de SENCE y base del Seguro de Cesantía.

## Reporte de resultados

Abril de 2019

**TABLA N°8: PROPORCIÓN DE COTIZANTES Y RENTA PROMEDIO MES A MES POST EGRESO SEGÚN SEXO.**

	Proporción cotizantes		Renta promedio	
	Mujeres	Hombres	Mujeres	Hombres
<b>Mes previo</b>	23,2%	25,8%	\$ 256.728	\$ 279.660
<b>Mes 1</b>	42,0%	40,9%	\$ 343.325	\$ 400.965
<b>Mes 2</b>	43,7%	49,7%	\$ 355.649	\$ 461.342
<b>Mes 3</b>	44,9%	50,4%	\$ 351.536	\$ 478.406
<b>Mes 4</b>	46,4%	51,6%	\$ 356.478	\$ 492.396
<b>Mes 5</b>	45,5%	52,5%	\$ 360.861	\$ 476.156
<b>Mes 6</b>	44,0%	55,3%	\$ 365.469	\$ 489.440
<b>Mes 7</b>	44,6%	56,8%	\$ 385.765	\$ 511.952
<b>Mes 8</b>	45,6%	55,1%	\$ 384.725	\$ 485.491
<b>Mes 9</b>	46,0%	56,2%	\$ 362.960	\$ 479.157
<b>Mes 10</b>	45,3%	55,3%	\$ 363.970	\$ 522.260
<b>Mes 11</b>	43,5%	53,2%	\$ 381.706	\$ 530.180
<b>Mes 12</b>	41,7%	53,7%	\$ 382.005	\$ 510.137

Fuente: Base de datos administrativa de SENCE y base del Seguro de Cesantía.

## Reporte de resultados

Abril de 2019

### e) Resultados por región

A continuación, se presenta la información de proporción de cotizantes y renta promedio por región donde se desarrollaron los contratos, tanto para el mes previo al inicio del contrato como los doce meses posteriores al fin de éste. Toda esta información puede ser contrastada con el total nacional presentado en la última fila de la tabla.

**TABLA N°9.1: PROPORCIÓN DE COTIZANTES Y RENTA PROMEDIO MES A MES POST EGRESO SEGÚN REGIÓN.**

Región	Mes previo		Mes 1		Mes 2		Mes 3		Mes 4		Mes 5		Mes 6	
	Cotizantes	Renta	Cotizantes	Renta	Cotizantes	Renta	Cotizantes	Renta	Cotizantes	Renta	Cotizantes	Renta	Cotizantes	Renta
I	25,0%	\$ 191.668	36,4%	\$ 527.054	90,9%	\$ 929.295	90,9%	\$ 877.853	90,9%	\$ 875.248	90,9%	\$ 935.815	90,9%	\$ 923.015
II	59,1%	\$ 322.470	57,6%	\$ 465.450	61,1%	\$ 443.786	63,8%	\$ 467.527	65,8%	\$ 464.903	65,4%	\$ 462.856	66,1%	\$ 474.348
III	25,7%	\$ 260.270	31,4%	\$ 377.194	80,0%	\$ 439.700	77,1%	\$ 515.659	82,9%	\$ 536.935	77,1%	\$ 408.848	80,0%	\$ 585.725
IV	15,8%	\$ 128.348	15,8%	\$ 378.967	31,6%	\$ 476.120	47,4%	\$ 399.203	52,6%	\$ 503.297	57,9%	\$ 475.750	57,9%	\$ 503.666
V	14,5%	\$ 270.546	62,7%	\$ 340.090	63,9%	\$ 342.314	61,4%	\$ 342.228	63,9%	\$ 374.421	62,7%	\$ 360.675	62,7%	\$ 340.130
VI	30,0%	\$ 155.133	90,0%	\$ 337.551	80,0%	\$ 334.610	80,0%	\$ 357.594	60,0%	\$ 351.451	70,0%	\$ 327.639	90,0%	\$ 331.385
VII	10,0%	\$ 190.932	36,3%	\$ 291.960	37,5%	\$ 319.491	32,5%	\$ 346.796	40,0%	\$ 332.834	38,8%	\$ 345.205	37,5%	\$ 357.145
VIII	8,7%	\$ 201.311	34,7%	\$ 295.945	32,3%	\$ 328.452	32,3%	\$ 319.352	33,3%	\$ 316.099	32,3%	\$ 318.869	33,3%	\$ 323.552
IX	34,6%	\$ 220.003	32,7%	\$ 343.725	42,3%	\$ 329.542	48,1%	\$ 305.682	42,3%	\$ 373.045	42,3%	\$ 306.602	32,7%	\$ 304.661
X	14,3%	\$ 230.477	25,7%	\$ 307.634	27,9%	\$ 308.724	30,7%	\$ 308.143	32,9%	\$ 348.096	34,3%	\$ 329.366	36,4%	\$ 327.452
XI														
XII	0,0%	\$ 0	33,3%	\$ 213.750	33,3%	\$ 254.250	33,3%	\$ 534.649	33,3%	\$ 535.836	33,3%	\$ 535.836	50,0%	\$ 486.391
XIII	28,2%	\$ 186.917	60,6%	\$ 348.335	62,0%	\$ 356.614	62,0%	\$ 339.609	60,6%	\$ 374.073	59,2%	\$ 382.863	59,2%	\$ 396.951
XIV	16,7%	\$ 214.346	29,2%	\$ 367.469	34,4%	\$ 310.768	37,5%	\$ 315.501	38,5%	\$ 282.827	39,6%	\$ 331.126	40,6%	\$ 319.377
XV	7,7%	\$ 209.887	33,3%	\$ 296.596	35,9%	\$ 292.658	33,3%	\$ 361.001	33,3%	\$ 374.334	41,0%	\$ 336.112	38,5%	\$ 378.745
<b>Total nacional</b>	<b>24,4%</b>	<b>\$ 268.079</b>	<b>41,5%</b>	<b>\$ 369.946</b>	<b>46,5%</b>	<b>\$ 408.588</b>	<b>47,5%</b>	<b>\$ 414.646</b>	<b>48,9%</b>	<b>\$ 423.760</b>	<b>48,8%</b>	<b>\$ 418.988</b>	<b>49,3%</b>	<b>\$ 430.620</b>

Fuente: Base de datos administrativa de SENCE y base del Seguro de Cesantía.

## Reporte de resultados

Abril de 2019

**TABLA N°9.2: PROPORCIÓN DE COTIZANTES Y RENTA PROMEDIO MES A MES POST EGRESO SEGÚN REGIÓN.**

Región	Mes 7		Mes 8		Mes 9		Mes 10		Mes 11		Mes 12	
	Cotizantes	Renta	Cotizantes	Renta	Cotizantes	Renta	Cotizantes	Renta	Cotizantes	Renta	Cotizantes	Renta
I	90,9%	\$ 894.341	86,4%	\$ 958.089	86,4%	\$ 889.250	84,1%	\$ 937.105	77,3%	\$ 946.000	79,5%	\$ 948.447
II	64,2%	\$ 536.595	63,0%	\$ 490.239	62,3%	\$ 470.208	65,4%	\$ 518.054	63,4%	\$ 542.390	63,4%	\$ 508.239
III	77,1%	\$ 662.423	77,1%	\$ 639.187	80,0%	\$ 682.954	74,3%	\$ 700.184	77,1%	\$ 750.870	77,1%	\$ 663.409
IV	52,6%	\$ 671.009	42,1%	\$ 463.344	47,4%	\$ 441.383	57,9%	\$ 477.991	57,9%	\$ 472.685	42,1%	\$ 483.460
V	67,5%	\$ 371.506	67,5%	\$ 371.629	63,9%	\$ 382.565	65,1%	\$ 372.635	62,7%	\$ 420.890	59,0%	\$ 411.050
VI	90,0%	\$ 361.024	80,0%	\$ 340.719	70,0%	\$ 355.404	70,0%	\$ 424.036	70,0%	\$ 394.464	60,0%	\$ 387.244
VII	50,0%	\$ 312.470	48,8%	\$ 332.517	51,3%	\$ 318.882	45,0%	\$ 336.648	43,8%	\$ 351.745	42,5%	\$ 362.866
VIII	34,7%	\$ 346.520	34,7%	\$ 324.663	34,0%	\$ 323.175	34,0%	\$ 328.409	33,0%	\$ 325.516	32,3%	\$ 338.830
IX	32,7%	\$ 360.516	32,7%	\$ 369.259	32,7%	\$ 317.234	36,5%	\$ 367.673	34,6%	\$ 368.183	44,2%	\$ 330.525
X	37,1%	\$ 326.724	40,7%	\$ 327.432	45,0%	\$ 315.365	40,7%	\$ 323.956	36,4%	\$ 336.718	33,6%	\$ 362.320
XI												
XII	66,7%	\$ 424.543	66,7%	\$ 399.888	66,7%	\$ 497.233	83,3%	\$ 379.353	83,3%	\$ 342.515	50,0%	\$ 473.972
XIII	56,3%	\$ 404.612	50,7%	\$ 400.073	52,1%	\$ 397.041	45,1%	\$ 377.256	52,1%	\$ 349.348	46,5%	\$ 341.281
XIV	42,7%	\$ 335.556	46,9%	\$ 363.992	49,0%	\$ 348.834	45,8%	\$ 362.530	38,5%	\$ 366.195	43,8%	\$ 354.408
XV	38,5%	\$ 287.132	41,0%	\$ 314.690	48,7%	\$ 275.816	46,2%	\$ 302.896	41,0%	\$ 270.790	41,0%	\$ 296.392
<b>Total nacional</b>	<b>50,3%</b>	<b>\$ 452.522</b>	<b>50,1%</b>	<b>\$ 436.660</b>	<b>50,7%</b>	<b>\$ 423.197</b>	<b>50,0%</b>	<b>\$ 445.942</b>	<b>48,1%</b>	<b>\$ 458.702</b>	<b>47,3%</b>	<b>\$ 450.137</b>

Fuente: Base de datos administrativa de SENCE y base del Seguro de Cesantía.