

Este reporte de resultados tiene como objetivo presentar la situación laboral previa y ex post de los usuarios del programa Becas Fondo Cesantía Solidario, para aquellos usuarios que aprobaron durante el año 2017. Las fuentes de información que permitieron la construcción de las estadísticas contenidas en este documento son: bases administrativas del programa y base del seguro de cesantía¹.

Las estadísticas contenidas en este reporte permiten observar las condiciones de los usuarios en cuanto a cotizaciones y salarios antes del ingreso del programa y posterior a su egreso, lo que permite analizar si se presentan variaciones entre ambos periodos. **Cabe mencionar y recalcar que las estadísticas e indicadores que se presentan en este reporte no corresponden a efectos directos y atribuibles al programa, ya que no responden a una evaluación de impacto. Asimismo, es importante tener en consideración que este reporte se construye a partir de la información de la base del seguro de cesantía por tanto la situación laboral de los usuarios podría estar sub estimada en cuanto no necesariamente se observan los resultados de las personas que optan por empleos independientes.**

Antecedentes administrativos del programa

El total de usuarios registrados en la base administrativa utilizada para este reporte corresponde a 3.087 personas, quienes aprobaron el programa durante el año 2017. La tabla n°1 muestra la distribución de esos usuarios según el mes de inicio, y mes de término de la capacitación.

TABLA N°1: MESES DE INICIO Y TÉRMINO DEL PROGRAMA PARA LOS USUARIOS QUE APROBARON DURANTE EL AÑO 2017.

Mes inicio año 2017	Mes de término año 2017					Total
	Mayo	Septiembre	Octubre	Noviembre	Diciembre	
Abril	7	0	0	0	0	7
Agosto	0	206	258	22	0	486
Septiembre	0	32	986	277	0	1.295
Octubre	0	0	24	463	58	545
Noviembre	0	0	0	53	672	725
Diciembre	0	0	0	0	29	29
Total	7	238	1.268	815	759	3.087

Fuente: Base de datos administrativa de SENCE.

¹ La base del seguro de cesantía se encuentra actualizada al mes de diciembre de 2018 para la fecha de elaboración de este reporte.

Información contenida en este reporte

A continuación, se presenta de manera desagregada la información contenida en este reporte:

a) Resultados generales

- ✓ Distribución de usuarios según la cantidad de cotizaciones que presentan en los doce meses previos y posteriores a su paso por el programa.
- ✓ Distribución de usuarios según cantidad máxima de cotizaciones continuas presentadas durante los 12 meses posteriores al egreso del programa.
- ✓ Proporción de usuarios que mejoran su renta posterior al egreso del programa.
- ✓ Distribución de usuarios según el mes en el cual comienzan a cotizar posterior al egreso del programa.

b) Resultados por mes de egreso

- ✓ Proporción de cotizantes y su renta promedio en el mes previo al ingreso al programa y según mes de egreso de éste, considerando desde el primer al duodécimo mes.
- ✓ Proporción de cotizantes y su renta promedio en el mes previo al ingreso al programa y según mes de egreso de éste, considerando desde el primer al duodécimo mes, distinguiendo entre quienes presentaron cotizaciones el mes previo, y quienes no presentaron.
- ✓ Proporción de cotizantes y su renta promedio en el mes previo al ingreso al programa y según mes de egreso de éste, considerando desde el primer al duodécimo mes, distinguiendo según hombres y mujeres.

c) Resultados por región

- ✓ Proporción de cotizantes y su renta promedio en el mes previo al ingreso al programa y según mes de egreso, considerando desde el primer al duodécimo mes, por región.

Resultados

El análisis de la situación previa y posterior al programa permite observar las condiciones de los usuarios en cuanto a cotizaciones y salarios antes del ingreso del programa y posterior a su egreso, lo que permite analizar si se presentan variaciones entre ambos periodos. *Cabe mencionar y recalcar que las estadísticas e indicadores que se presentan en este reporte no corresponden a efectos directos y atribuibles al programa, ya que no responden a una evaluación de impacto.*

a) Resultados generales

Los primeros resultados que se presentan corresponden a la distribución de usuarios según cantidad de cotizaciones en los doce meses previos y posteriores al desarrollo del programa. Según las cifras expuestas en la tabla n°2 un 94,2% de los usuarios presentaron al menos una cotización durante los doce meses anteriores al ingreso del programa. Si se observan las mismas cifras para el periodo de post egreso, el total de usuarios con al menos una cotización en un periodo de doce meses desciende a 73,2%.

A diferencia de la mayoría de los programas de SENCE, en el programa Becas Fondo Cesantía Solidario son muy pocos los usuarios que no presentaban cotizaciones los doce meses previos al ingreso al programa, lo que se ve explicado porque los usuarios son aquellos beneficiarios activos del Fondo de Cesantía Solidario, y que por lo tanto provienen de trabajos formales y con cotizaciones activas y que se encuentran cesantes al momento de postular al programa.

Adicional a las cotizaciones, la segunda variable de interés corresponde a la renta que presentan los usuarios que se encuentran trabajando, donde se aprecia que la renta promedio de los doce meses previo al ingreso del programa disminuye en un 9,3% para los doce meses posteriores al egreso. **Es importante recordar y complementar la explicación anterior, donde si bien vemos una caída en el ingreso respecto a la situación de los doce meses previos, esto refleja que, dadas las características del público objetivo, son usuarios que se encuentran en período de ajuste dado que vuelven a entrar al mercado laboral luego de un período de cesantía.**

Reporte de resultados

Abril de 2019

TABLA N°2: DISTRIBUCIÓN DE USUARIOS SEGÚN CANTIDAD DE COTIZACIONES PRESENTADA DURANTE LOS 12 MESES PREVIOS Y POSTERIORES AL INGRESO DEL PROGRAMA.

Cantidad de cotizaciones	Situación laboral 12 meses previos al inicio del programa		Situación laboral 12 meses posteriores al egreso del programa	
	Cotizantes	Porcentaje	Cotizantes	Porcentaje
0	179	5,8%	828	26,8%
1	26	0,8%	121	3,9%
2	29	0,9%	110	3,6%
3	35	1,1%	144	4,7%
4	33	1,1%	120	3,9%
5	58	1,9%	121	3,9%
6	128	4,1%	128	4,1%
7	176	5,7%	152	4,9%
8	337	10,9%	165	5,3%
9	442	14,3%	190	6,2%
10	612	19,8%	226	7,3%
11	600	19,4%	269	8,7%
12	432	14,0%	513	16,6%
Total	3.087	100%	3.087	100%
Total de personas con al menos una cotización	2.908	94,2%	2.259	73,2%
Renta promedio pesos (1)	\$ 537.441		\$ 487.331	

(1) Para el caso donde las personas presentaban más de una renta mensual, se generó la suma de esas rentas.

Fuente: Base de datos administrativa de SENCE y base del Seguro de Cesantía.

La tabla n°3 presenta la distribución de usuarios que presentan al menos una cotización en los doce meses posteriores al egreso del programa, lo que corresponde a un 73,2% del total de usuarios analizados en este reporte, según el máximo de cotizaciones continuas en el periodo post egreso. La mayor proporción de usuarios se encuentran en el nivel de 12 cotizaciones continuas con un 22,7% y el promedio de cotizaciones continuas es de 7.

Reporte de resultados

Abril de 2019

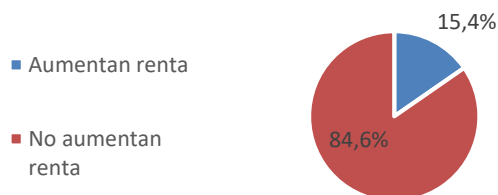
TABLA N°3: DISTRIBUCIÓN DE USUARIOS QUE PRESENTAN COTIZACIONES EN LOS DOCE MESES POSTERIORES AL EGRESO DE ACUERDO A LA CANTIDAD MÁXIMA DE COTIZACIONES CONTINUAS EN ESE PERIODO.

Número máximo de cotizaciones continuas en un periodo de 12 meses	Total usuarios	
	Cotizantes	Porcentaje
1	139	6,2%
2	162	7,2%
3	168	7,4%
4	176	7,8%
5	161	7,1%
6	158	7,0%
7	152	6,7%
8	138	6,1%
9	151	6,7%
10	153	6,8%
11	188	8,3%
12	513	22,7%
Total	2.259	100,0%
Promedio de cotizaciones continuas en 12 meses		7

Fuente: Base de datos administrativa de SENCE y base del Seguro de Cesantía.

Luego, en el gráfico n°1 podemos ver las mejoras en salario de los usuarios. Se contabiliza como aumento de renta cuando un usuario presenta una renta promedio superior en los primeros seis meses de egreso respecto de la renta promedio presentada en los seis meses previos al ingreso del programa. Solo se considerarán aumentos de rentas igual o superiores a una UF. En este contexto, un 15,4% de los usuarios del programa año 2017 mejoran renta en los seis meses posteriores al desarrollo del curso.

GRÁFICO N°1: PROPORCIÓN DE USUARIOS QUE MEJORAN RENTA LOS SEIS MESES POSTERIORES AL EGRESO DEL CURSO



Fuente: Base de datos administrativa de SENCE y base del Seguro de Cesantía.

Reporte de resultados

Abril de 2019

Al indagar en el tiempo que demoran los usuarios del programa en comenzar a cotizar una vez finalizado éste, se observa que un 34,0% de los usuarios comienza a cotizar al primer mes de egreso, lo que asciende a un 79,6% al considerar a los usuarios que se demoran hasta seis meses en comenzar a cotizar. El tiempo promedio que tarda en hacerlo el grupo completo es de cuatro meses. Cabe destacar que el universo considerado en esta tabla es solo aquél que no presentó cotizaciones en los seis meses antes de ingresar al programa, lo que corresponde a 349 usuarios, es decir, un 5,2% del universo.

TABLA N°4: DISTRIBUCIÓN DE USUARIOS SEGÚN EL MES EN EL CUAL COMIENZAN A COTIZAR POSTERIOR AL EGRESO DEL PROGRAMA.

Cantidad de meses posterior al egreso	Cantidad de usuarios según mes en el cual comienzan a cotizar (1)	
	Cotizantes	Porcentaje
1	55	34,0%
2	17	10,5%
3	19	11,7%
4	18	11,1%
5	14	8,6%
6	6	3,7%
7	7	4,3%
8	6	3,7%
9	9	5,6%
10	7	4,3%
11	1	0,6%
12	3	1,9%
Total	162	100,0%
Meses promedio que demoran los usuarios en comenzar a cotizar (considera solo personas que presentaron cotizaciones los 12 meses posteriores)		4
Proporción de usuarios que presentan al menos una cotización los 12 meses posteriores al programa y los 6 meses previos no		59,7%
(1) Se estimará para aquellos usuarios que no contaban con cotizaciones los seis meses antes de ingresar al programa, lo que corresponde a 349 usuarios, es decir, un 5,2% del universo.		

Fuente: Base de datos administrativa de SENCE y base del Seguro de Cesantía.

b) Resultados por mes de egreso

La situación laboral post egreso, que para efectos de este reporte se analiza como la proporción de cotizantes y su renta promedio, se estima mes a mes hasta cumplir con los doce meses posteriores al desarrollo del programa.

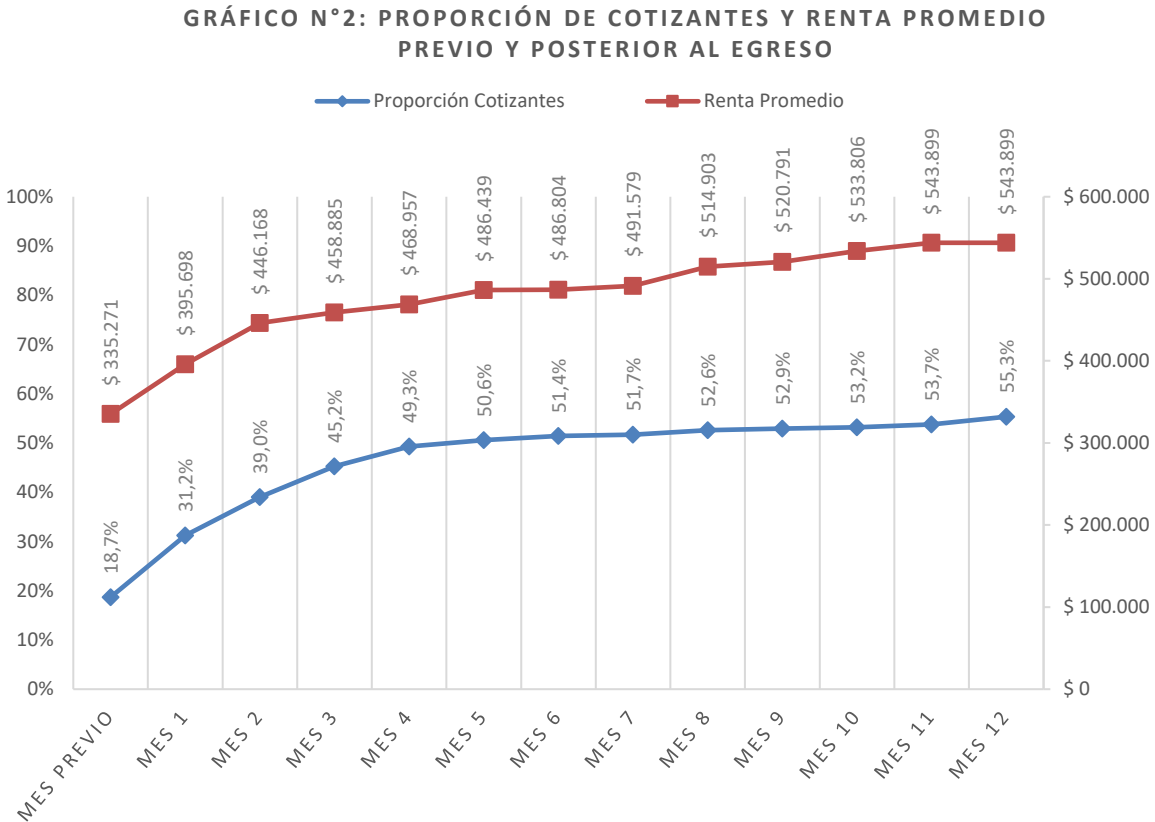
Esta situación se estima considerando tres variables de interés: a) para la totalidad de usuarios egresados en el año; b) diferenciado por usuarios que en el mes previo presentaban o no cotizaciones y; c) según sexo.

Al analizar las cifras del gráfico n°2, correspondiente al primer grupo, es decir, el total de usuarios se aprecia que en el mes previo al inicio del curso la proporción de cotizantes alcanzaba un 18,7%.

Reporte de resultados

Abril de 2019

En los meses siguientes, se presenta una tendencia al alza mes a mes, alcanzando un 55,3% al duodécimo mes. Al analizar las cifras de renta, se aprecia que, en el mes previo, se contaba con una renta promedio total de \$335.271, cifra que aumenta sostenidamente hasta alcanzar \$543.899 en el duodécimo mes, lo que corresponde a un aumento de un 62,2%.



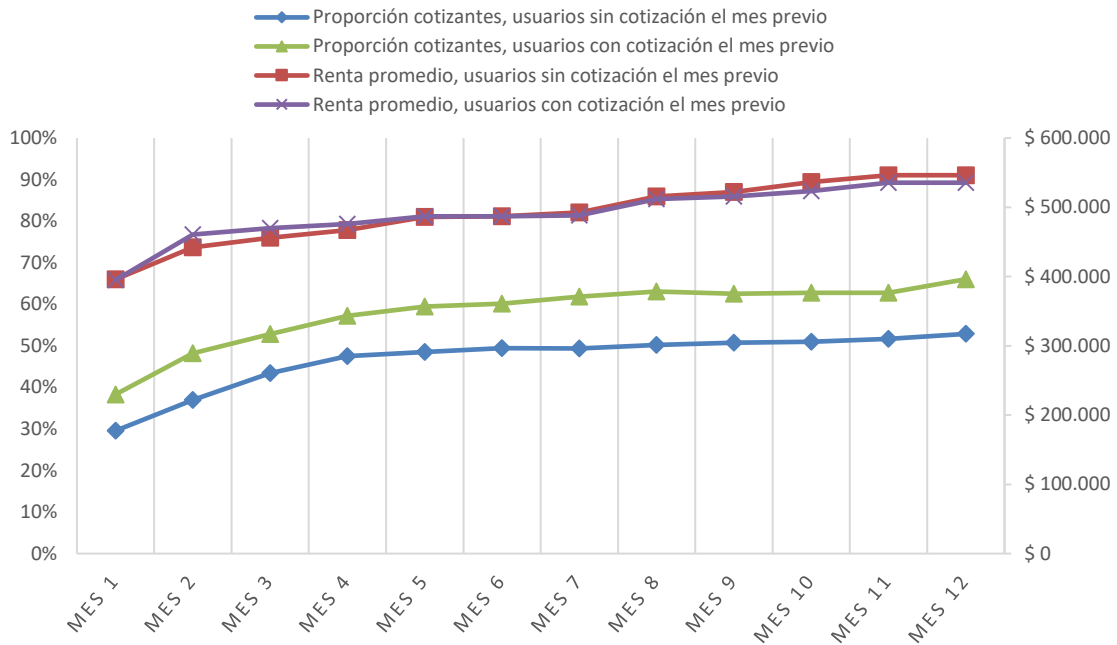
Fuente: Base de datos administrativa de SENCE y base del Seguro de Cesantía.

En el gráfico n°3 y tabla n°5, se aprecian los otros dos grupos, aquellos usuarios que no presentaron cotizaciones en el mes previo al inicio del curso y quienes si presentaron cotizaciones en el mismo mes. Lo que podemos observar, es que la proporción de cotizantes del segmento que no cotizaba el mes previo es más baja que la de quienes si presentaron cotizaciones (29,6% versus 38,3%) al primer mes de egreso del programa. Ambos grupos presentan una tendencia ascendente a medida que avanzan los meses, alcanzando al duodécimo mes un 52,9% los del segmento que no presentaron cotización el mes previo, y un 66% los del segmento que presentaron cotización en el mismo mes. En cuanto a la renta promedio, ambos grupos presentan un aumento entre el primer y el duodécimo mes de egreso, donde el primer segmento presenta un alza de un 38% en este período, mientras que el segundo grupo de un 35,6%. Adicionalmente se identifica que el segundo grupo en general presenta rentas superiores al grupo que no presentaba cotizaciones en el mes previo.

Reporte de resultados

Abril de 2019

GRÁFICO N°3: PROPORCIÓN DE COTIZANTES Y RENTA PROMEDIO PREVIOS Y POSTERIORES AL EGRESO, SEGÚN COTIZACIÓN EL MES PREVIOS



Fuente: Base de datos administrativa de SENCE y base del Seguro de Cesantía.

TABLA N°5: PROPORCIÓN DE COTIZANTES Y RENTA PROMEDIO MES A MES POST EGRESO SEGÚN COTIZACIÓN DEL MES PREVIOS.

	Proporción cotizantes		Renta promedio	
	Sin cotización el mes previo	Con cotización el mes previo	Sin cotización el mes previo	Con cotización el mes previo
Mes 1	29,6%	38,3%	\$ 395.904	\$ 395.006
Mes 2	36,9%	48,2%	\$ 442.163	\$ 460.497
Mes 3	43,5%	52,9%	\$ 455.875	\$ 469.755
Mes 4	47,5%	57,2%	\$ 466.959	\$ 476.052
Mes 5	48,5%	59,4%	\$ 486.266	\$ 487.058
Mes 6	49,4%	60,1%	\$ 486.758	\$ 486.963
Mes 7	49,3%	61,9%	\$ 492.458	\$ 488.534
Mes 8	50,2%	63,1%	\$ 515.747	\$ 511.927
Mes 9	50,7%	62,6%	\$ 522.237	\$ 515.681
Mes 10	51,0%	62,7%	\$ 536.635	\$ 523.670
Mes 11	51,7%	62,7%	\$ 546.306	\$ 535.516
Mes 12	52,9%	66,0%	\$ 546.306	\$ 535.516

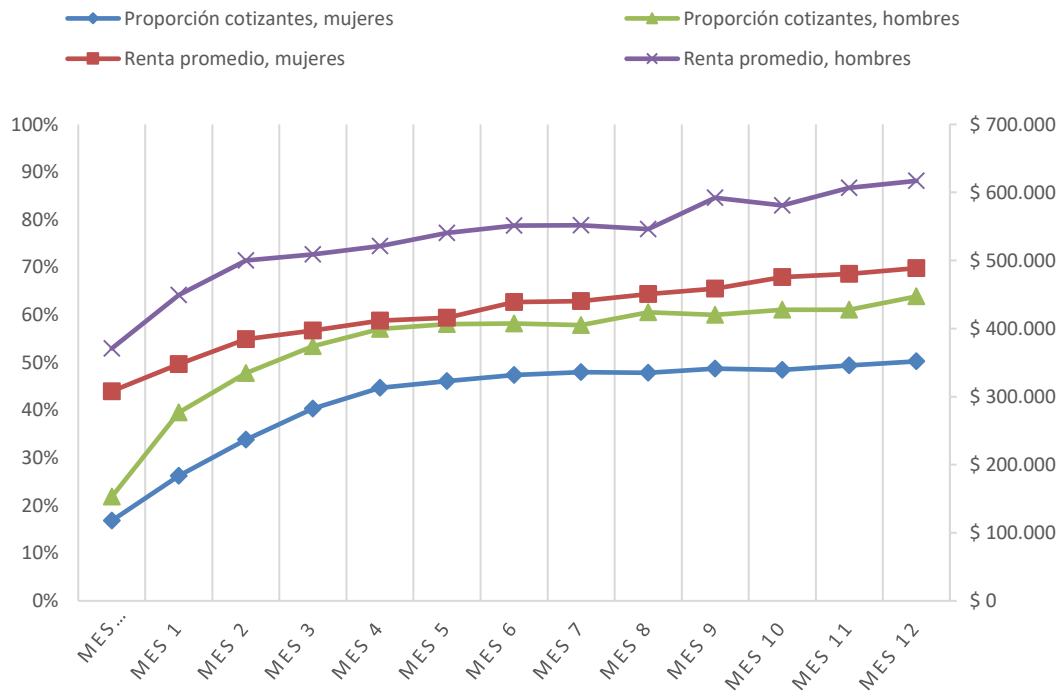
Fuente: Base de datos administrativa de SENCE y base del Seguro de Cesantía.

Reporte de resultados

Abril de 2019

Si generamos el mismo análisis anterior, pero esta vez diferenciado por sexo, se observa en el gráfico n°4 y tabla n°6, que la proporción de cotizantes mujeres en el mes previo al inicio del curso es bastante cercana a la de los hombres (16,8% y 21,8% respectivamente). En el primer mes de egreso, la proporción de cotizantes mujeres crece a un 26,3% mientras que la de cotizantes los hombres crece a 39,5%, cifras que continúan creciendo hasta los doce meses de egreso alcanzando un 50,3% las mujeres y un 63,9% los hombres, donde, además, los hombres siempre presentan un porcentaje de cotización superior al de las mujeres. En cuanto a la renta promedio se observa una clara diferencia entre ambos segmentos analizados, donde para el periodo previo al inicio del curso la diferencia es de un 20,4% a favor de los hombres, la que alcanza, al duodécimo mes de egreso un 26,2% a favor de éstos. Se resalta de todos modos que ambos grupos presentan un aumento en las rentas promedio entre el mes previo y el duodécimo mes de egreso, donde para el caso de las mujeres ese aumento es de un 58,7%, y para los hombres de un 66,4%.

GRÁFICO N°4: PROPORCIÓN DE COTIZANTES Y RENTA PROMEDIO PREVIO Y POSTERIOR AL EGRESO, SEGÚN SEXO



Fuente: Base de datos administrativa de SENCE y base del Seguro de Cesantía.

Reporte de resultados

Abril de 2019

TABLA N°6: PROPORCIÓN DE COTIZANTES Y RENTA PROMEDIO MES A MES POST EGRESO SEGÚN SEXO.

	Proporción cotizantes		Renta promedio	
	Mujeres	Hombres	Mujeres	Hombres
Mes previo	16,8%	21,8%	\$ 307.960	\$ 370.741
Mes 1	26,3%	39,5%	\$ 347.813	\$ 449.385
Mes 2	33,8%	47,8%	\$ 384.188	\$ 500.121
Mes 3	40,4%	53,4%	\$ 396.961	\$ 508.839
Mes 4	44,7%	57,1%	\$ 411.634	\$ 521.261
Mes 5	46,1%	58,1%	\$ 415.717	\$ 540.316
Mes 6	47,4%	58,2%	\$ 439.034	\$ 551.488
Mes 7	48,0%	57,9%	\$ 440.436	\$ 551.648
Mes 8	47,9%	60,6%	\$ 450.526	\$ 546.315
Mes 9	48,7%	60,1%	\$ 458.518	\$ 592.044
Mes 10	48,5%	61,1%	\$ 475.827	\$ 580.934
Mes 11	49,4%	61,1%	\$ 480.373	\$ 606.649
Mes 12	50,3%	63,9%	\$ 488.795	\$ 617.022

Fuente: Base de datos administrativa de SENCE y base del Seguro de Cesantía.

Reporte de resultados

Abril de 2019

c) Resultados por región

A continuación, se presenta la información de proporción de cotizantes y renta promedio por región donde se desarrolló el programa, tanto para el mes previo al ingreso como los doce meses posteriores al egreso del programa. Toda esta información puede ser contrastada con el total nacional presentado en la última fila de la tabla.

TABLA N°7.1: PROPORCIÓN DE COTIZANTES Y RENTA PROMEDIO MES A MES POST EGRESO SEGÚN REGIÓN.

Región	Mes previo		Mes 1		Mes 2		Mes 3		Mes 4		Mes 5		Mes 6	
	Cotizantes	Renta	Cotizantes	Renta	Cotizantes	Renta	Cotizantes	Renta	Cotizantes	Renta	Cotizantes	Renta	Cotizantes	Renta
I	11,8%	\$ 278.269	18,3%	\$ 379.488	24,7%	\$ 392.319	38,7%	\$ 406.832	46,2%	\$ 431.501	44,1%	\$ 402.367	41,9%	\$ 455.202
II	16,4%	\$ 583.653	41,1%	\$ 438.145	42,5%	\$ 470.804	45,2%	\$ 527.697	52,1%	\$ 491.554	56,2%	\$ 512.795	60,3%	\$ 566.497
III	23,1%	\$ 122.238	50,0%	\$ 452.420	53,8%	\$ 450.676	50,0%	\$ 439.562	57,7%	\$ 444.430	61,5%	\$ 414.670	57,7%	\$ 504.276
IV	19,4%	\$ 376.013	29,3%	\$ 311.518	35,6%	\$ 393.759	38,3%	\$ 459.932	44,1%	\$ 433.251	45,5%	\$ 437.610	46,4%	\$ 433.130
V	27,4%	\$ 402.669	28,9%	\$ 355.951	41,3%	\$ 437.061	49,3%	\$ 392.961	54,7%	\$ 413.478	54,7%	\$ 444.673	55,2%	\$ 436.160
VI	10,4%	\$ 426.448	37,8%	\$ 434.841	43,0%	\$ 456.446	51,9%	\$ 414.844	51,1%	\$ 469.812	52,6%	\$ 492.251	47,4%	\$ 494.410
VII	24,2%	\$ 460.608	35,2%	\$ 364.365	44,0%	\$ 409.451	48,4%	\$ 486.994	56,0%	\$ 490.285	56,0%	\$ 504.377	56,0%	\$ 515.013
VIII	37,6%	\$ 373.124	25,6%	\$ 331.505	33,3%	\$ 409.094	37,6%	\$ 401.430	46,2%	\$ 428.723	44,4%	\$ 444.415	46,2%	\$ 481.039
IX	23,5%	\$ 278.188	43,6%	\$ 378.084	49,2%	\$ 363.990	60,9%	\$ 363.508	64,8%	\$ 398.257	63,7%	\$ 391.444	64,8%	\$ 383.296
X	26,0%	\$ 304.489	38,2%	\$ 334.777	47,4%	\$ 395.231	55,5%	\$ 419.384	56,6%	\$ 433.398	59,0%	\$ 412.059	56,6%	\$ 442.003
XI														
XII														
XIII	16,2%	\$ 301.924	29,7%	\$ 422.632	37,6%	\$ 462.161	43,4%	\$ 472.709	46,4%	\$ 488.660	48,5%	\$ 500.364	50,0%	\$ 522.453
XIV	15,6%	\$ 334.850	30,3%	\$ 399.060	40,2%	\$ 466.787	46,7%	\$ 461.815	54,1%	\$ 445.404	50,8%	\$ 485.696	58,2%	\$ 461.021
XV	12,6%	\$ 323.499	21,8%	\$ 406.085	31,0%	\$ 362.987	31,0%	\$ 408.684	42,5%	\$ 365.699	47,1%	\$ 386.773	43,7%	\$ 448.763
XVI	11,1%	\$ 363.525	38,9%	\$ 346.769	50,0%	\$ 435.940	55,6%	\$ 357.519	44,4%	\$ 382.924	44,4%	\$ 323.944	44,4%	\$ 295.094
Total nacional	18,7%	\$ 335.271	31,2%	\$ 395.698	39,0%	\$ 446.168	45,2%	\$ 458.885	49,3%	\$ 468.957	50,6%	\$ 486.439	51,4%	\$ 486.804

Fuente: Base de datos administrativa de SENCE y base del Seguro de Cesantía.

Reporte de resultados

Abril de 2019

TABLA N°7.2: PROPORCIÓN DE COTIZANTES Y RENTA PROMEDIO MES A MES POST EGRESO SEGÚN REGIÓN.

Región	Mes 7		Mes 8		Mes 9		Mes 10		Mes 11		Mes 12	
	Cotizantes	Renta	Cotizantes	Renta	Cotizantes	Renta	Cotizantes	Renta	Cotizantes	Renta	Cotizantes	Renta
I	41,9%	\$ 460.570	45,2%	\$ 437.511	41,9%	\$ 480.672	44,1%	\$ 524.148	47,3%	\$ 504.937	45,2%	\$ 536.461
II	58,9%	\$ 468.821	56,2%	\$ 506.954	56,2%	\$ 550.775	56,2%	\$ 556.634	57,5%	\$ 576.771	63,0%	\$ 607.207
III	57,7%	\$ 516.971	53,8%	\$ 588.019	50,0%	\$ 581.866	57,7%	\$ 570.466	61,5%	\$ 579.299	61,5%	\$ 584.260
IV	44,1%	\$ 473.546	47,3%	\$ 449.083	48,6%	\$ 486.953	51,8%	\$ 449.510	50,9%	\$ 464.952	52,3%	\$ 500.829
V	48,8%	\$ 471.548	54,2%	\$ 421.757	55,7%	\$ 467.144	58,2%	\$ 459.317	57,7%	\$ 474.520	58,7%	\$ 471.102
VI	49,6%	\$ 483.247	52,6%	\$ 456.545	51,1%	\$ 518.420	50,4%	\$ 473.390	54,8%	\$ 493.027	55,6%	\$ 585.620
VII	56,0%	\$ 472.919	59,3%	\$ 481.601	58,2%	\$ 541.397	59,3%	\$ 529.699	59,3%	\$ 560.920	63,7%	\$ 600.521
VIII	47,9%	\$ 460.313	45,3%	\$ 461.165	47,9%	\$ 500.286	47,0%	\$ 462.293	47,9%	\$ 496.125	53,0%	\$ 543.492
IX	63,1%	\$ 402.296	63,1%	\$ 402.671	65,4%	\$ 407.083	60,3%	\$ 435.284	61,5%	\$ 432.652	61,5%	\$ 422.316
X	58,4%	\$ 456.724	60,1%	\$ 452.594	59,0%	\$ 461.075	56,6%	\$ 494.922	60,7%	\$ 513.896	65,9%	\$ 505.886
XI												
XII												
XIII	51,4%	\$ 516.115	51,9%	\$ 537.167	52,3%	\$ 554.350	52,5%	\$ 565.557	52,5%	\$ 575.034	53,6%	\$ 574.221
XIV	61,5%	\$ 435.083	61,5%	\$ 449.872	56,6%	\$ 464.814	59,8%	\$ 469.866	56,6%	\$ 513.831	58,2%	\$ 526.398
XV	40,2%	\$ 504.649	36,8%	\$ 453.946	41,4%	\$ 445.684	41,4%	\$ 470.137	43,7%	\$ 519.558	46,0%	\$ 526.839
XVI	38,9%	\$ 350.963	38,9%	\$ 317.524	44,4%	\$ 339.278	38,9%	\$ 508.297	44,4%	\$ 363.414	50,0%	\$ 364.835
Total nacional	51,7%	\$ 491.579	52,6%	\$ 514.903	52,9%	\$ 520.791	53,2%	\$ 533.806	53,7%	\$ 543.899	55,3%	\$ 543.899

Fuente: Base de datos administrativa de SENCE y base del Seguro de Cesantía.