

Este reporte de resultados tiene como objetivo presentar la situación laboral de las beneficiarias del Bono al Trabajo de la Mujer (BTM), para aquellas usuarias que recibieron al menos un pago durante el año 2017. Las fuentes de información que permitieron la construcción de las estadísticas contenidas en este documento son: bases administrativas del programa y base del seguro de cesantía¹.

Las estadísticas contenidas en este reporte permiten observar las condiciones de las usuarias en cuanto a cotizaciones y salarios en el año calendario previo y posterior al año en que recibieron pagos por conceptos del subsidio, en este caso se observa por lo tanto el año 2016, 2017 (año de pagos de subsidios) y 2018, para analizar si se presentan variaciones entre aquellos periodos. **Cabe mencionar y recalcar que las estadísticas e indicadores que se presentan en este reporte no corresponden a efectos directos y atribuibles al programa, ya que no responden a una evaluación de impacto.**

Información contenida en este reporte:

a) Resultados generales

- ✓ Distribución de usuarios según la cantidad de cotizaciones que presentan en los doce meses previos a los pagos recibidos el año 2017, diferenciando por usuarios nuevos y usuarios que han recibido el subsidio en años anteriores al 2017.
- ✓ Indicadores de aumento de densidad de cotizaciones.

b) Resultados mes a mes

- ✓ Proporción de cotizantes y su renta promedio mes a mes, durante el año t+1, considerando al grupo completo y solo a usuarios nuevos del año 2017.
- ✓ Proporción de cotizantes y su renta promedio mes a mes, durante el año t+1, distinguiendo según modalidad de pago seleccionada por los usuarios (anual o mensual).
- ✓ Proporción de cotizantes y su renta promedio mes a mes, durante el año t+1, distinguiendo según región de los usuarios.

¹ La base del seguro de cesantía se encuentra actualizada al mes de diciembre de 2018 para la fecha de elaboración de este reporte.

Resultados generales

Según las cifras expuestas en la tabla n°1, del total de 382.299 personas registradas en la base administrativa con al menos un pago en el año 2017, un 83,9% presentó al menos una cotización durante los doce meses anteriores al año de análisis, es decir durante el año 2016, donde además un 38,1% presenta doce cotizaciones en el año calendario. Al contrastar esta información con el año 2017, se observa que desciende a un 776,7²% la proporción de usuarias que presenta cotizaciones durante el año 2017, sin embargo, la proporción de usuarias que presentan las doce cotizaciones del año aumenta levemente a un 40,4%.

Si se contrastan las cifras previamente presentadas con lo referido a usuarias nuevas del programa, es decir que reciben al menos un pago por primera vez el año 2017, y no son usuarias que han recibido pagos en años anteriores, se aprecia que la proporción de usuarias que presenta al menos una cotización durante el año 2016 es de 82,3%, lo que cae muy levemente a 79,8% cuando nos referimos a al menos una cotización durante el año 2017. En el caso de quienes presentan las doce cotizaciones del año, en el año 2016, considerando solo a usuarias nuevas, se observa una proporción de 29,2% de usuarias, lo que aumenta a 39,9% al año 2017.

Adicional a estas cifras, se observa la densidad de cotizaciones de un año, que en el caso del grupo completo (y considerando solo a aquellas que presentan cotizaciones en el año), crece de 0,74 a 0,78 entre 2016 y 2017, aumento que es más significativo si se analiza solo a aquellas usuarias nuevas del año 2017, presentando un crecimiento de 0,68 a 0,78.

² Si bien para recibir el pago del subsidio, las personas deben presentar cotizaciones previsionales y de salud, este 76,7% no es 100%, aun cuando todo el universo analizado recibió al menos un pago de subsidio durante el año 2017, debido a varios factores:

- a. El desfase de tres meses de la base del seguro de cesantía, lo que genera que los pagos recibidos el año 2017 se deben a las rentas presentadas en los últimos meses del año 2016.
- b. La fuente de la información es la cotización al seguro de cesantía y no necesariamente de cotizaciones previsionales, que son las que se validan para el pago del subsidio.
- c. La existencia de usuarios no suscritos al seguro de cesantía ya que este es obligatorio a partir del año 2002.

Reporte de resultados

Abril de 2019

TABLA N°1: DISTRIBUCIÓN DE USUARIAS SEGÚN CANTIDAD DE COTIZACIONES PRESENTADA DURANTE LOS AÑOS 2016 y 2017.

Cantidad de cotizaciones	Usuaris 2017				Usuaris nuevas 2017			
	Situación laboral 2016		Situación laboral 2017		Situación laboral 2016		Situación laboral 2017	
	Cotizantes	Porcentaje	Cotizantes	Porcentaje	Cotizantes	Porcentaje	Cotizantes	Porcentaje
0	61.385	16,1%	88.900	23,3%	16.935	17,7%	19.388	20,2%
1	13.373	3,5%	11.567	3,0%	4.250	4,4%	2.587	2,7%
2	15.501	4,1%	12.062	3,2%	5.080	5,3%	2.784	2,9%
3	14.973	3,9%	11.799	3,1%	4.736	4,9%	2.876	3,0%
4	14.197	3,7%	10.406	2,7%	4.350	4,5%	2.564	2,7%
5	13.992	3,7%	10.385	2,7%	4.459	4,6%	2.749	2,9%
6	13.672	3,6%	10.674	2,8%	3.977	4,1%	2.964	3,1%
7	14.556	3,8%	11.372	3,0%	4.152	4,3%	3.348	3,5%
8	16.123	4,2%	12.130	3,2%	4.530	4,7%	3.642	3,8%
9	17.532	4,6%	13.655	3,6%	4.866	5,1%	4.137	4,3%
10	20.630	5,4%	17.069	4,5%	5.733	6,0%	5.397	5,6%
11	20.624	5,4%	18.383	4,8%	4.847	5,1%	5.205	5,4%
12	145.741	38,1%	153.897	40,3%	28.006	29,2%	38.280	39,9%
Total	382.299	100,0%	382.299	100,0%	95.921	100,0%	95.921	100,0%
Total con al menos una cotización	320.914	83,9%	293.399	76,7%	78.986	82,3%	76.533	79,8%
Densidad promedio (solo usuarias c/cotizaciones)	0,74		0,78		0,68		0,78	
Densidad promedio (universo completo)	0,63		0,60		0,56		0,62	

Fuente: Base de datos administrativa de SENCE y base del Seguro de Cesantía.

Se presentan a continuación dos indicadores calculados para las usuarias del BTM en el año 2017. El primero de ellos corresponde al indicador de porcentaje de usuarias que aumentan su densidad de cotizaciones, el que corresponde al número de beneficiarias del año 2017 que presentan una densidad de cotizaciones mayor respecto de la densidad de cotizaciones presentada el año 2016, sobre el total de usuarias del año 2017. En este caso, el indicador da como resultado que un 24,2%, de las usuarias mejoraron su densidad de cotizaciones el año 2017 respecto del año 2016.

El segundo indicador corresponde al de nuevas cotizantes, el que presenta el porcentaje de beneficiarias nuevas del año 2017 (no considerando a aquellas usuarias que han recibido pagos de subsidios en años anteriores) que no presentaban cotizaciones en el año 2016. Para el año 2017, este indicador es de un 17,7% de usuarias.

Reporte de resultados

Abril de 2019

TABLA N°2: INDICADORES.

Indicadores	Descripción	Numerador	Denominador	Indicador
Porcentaje de usuarias que aumentan su densidad de cotizaciones	Nº total de beneficiarias en el año t que presentan una densidad de cotizaciones mayor respecto de la densidad de cotizaciones presentada el año t-1/ Total de beneficiarias en el año t	92.568	382.299	24,2%
Porcentaje de usuarias nuevas que no presentan cotizaciones al año anterior a recibir el subsidio	Nº total de beneficiarias nuevas en el año t que no presentaban cotizaciones en el año t-1/ Total de beneficiarias nuevas en el año t	16.935	95.921	17,7%

Fuente: Base de datos administrativa de SENCE y base del Seguro de Cesantía.

Resultados mes a mes

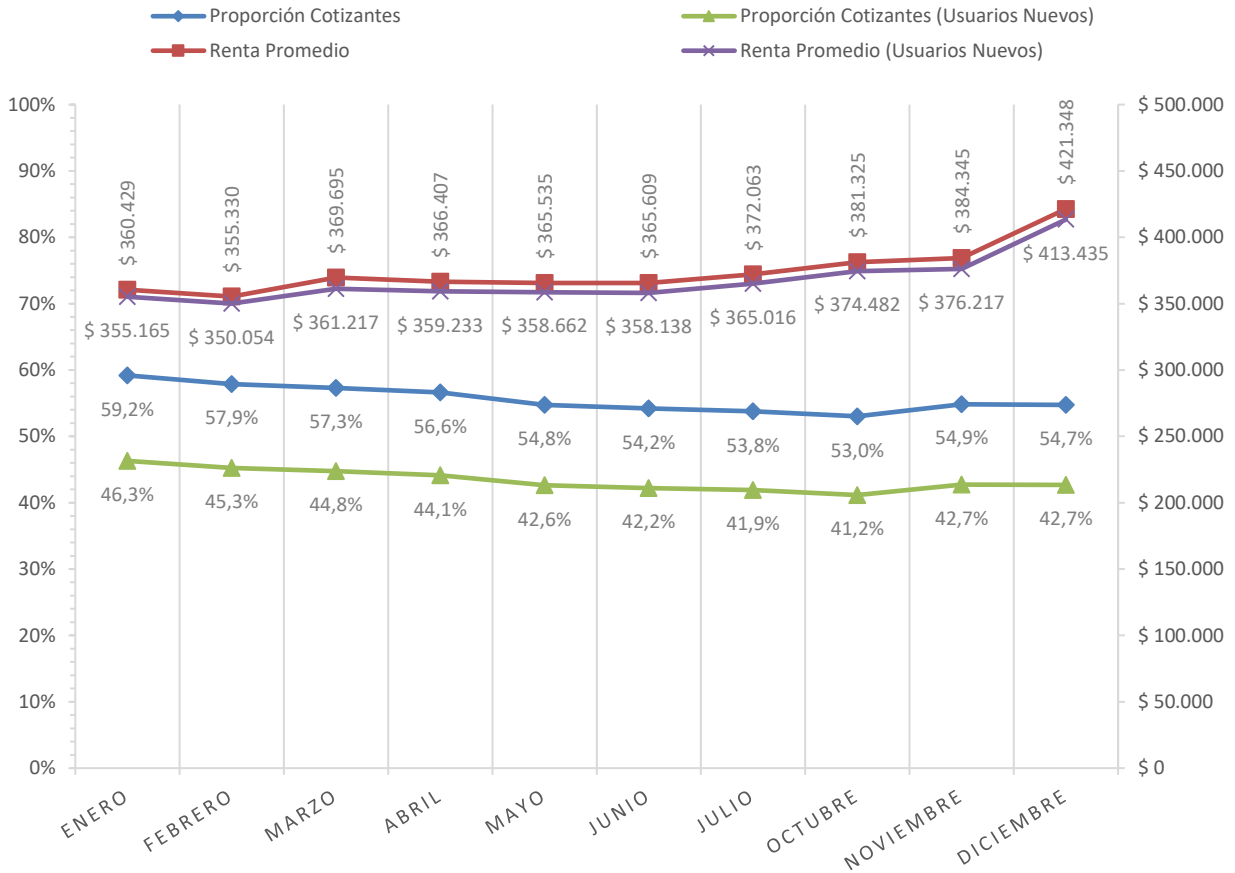
La situación laboral en el año siguiente al año en que se ejecutó el programa (2017), que para efectos de este reporte se analiza como la proporción de cotizantes y su renta promedio, se estima mes a mes hasta cumplir con los nueve meses posteriores al desarrollo del programa con el que se cuenta con información.

Esta situación se estima considerando tres variables de interés: a) para la totalidad de usuarios del año, diferenciado por usuarios nuevos en el año (dejando de lado a aquellos que corresponden a usuarios antiguos); b) según modalidad de pago anual o mensual; y, c) según región.

Al analizar las cifras del gráfico n°1, correspondiente al total de usuarias en contraste a las usuarias nuevas del año, se aprecia que, en cuanto a la proporción de cotizantes, el grupo de usuarias nuevas se encuentra por debajo de la línea del total de usuarias, y ambas líneas se mueven con una leve tendencia a la baja iniciando el año en un 46,3% de cotizantes las usuarias nuevas, cayendo a 42,7% al mes de diciembre del año. En cuanto al total de usuarias, el movimiento es de un 59,2% de cotizantes en enero a un 54,7% a diciembre.

En términos de renta promedio, las usuarias nuevas, presentan una renta promedio mínimamente inferior a la del grupo total, además, ambos grupos presentan una ligera tendencia al alza mes a mes, iniciando en \$360.429 el total de usuarios, y \$355.165 las usuarias nuevas, llegando a diciembre a \$421.348 y \$413.435 respectivamente, correspondiente a una variación entre el primer y duodécimo mes de un 16,9% y 16,4% para cada grupo.

GRÁFICO N°1: PROPORCIÓN DE COTIZANTES Y RENTA PROMEDIO AL AÑO SIGUIENTE DEL BENEFICIO



Fuente: Base de datos administrativa de SENCE y base del Seguro de Cesantía.

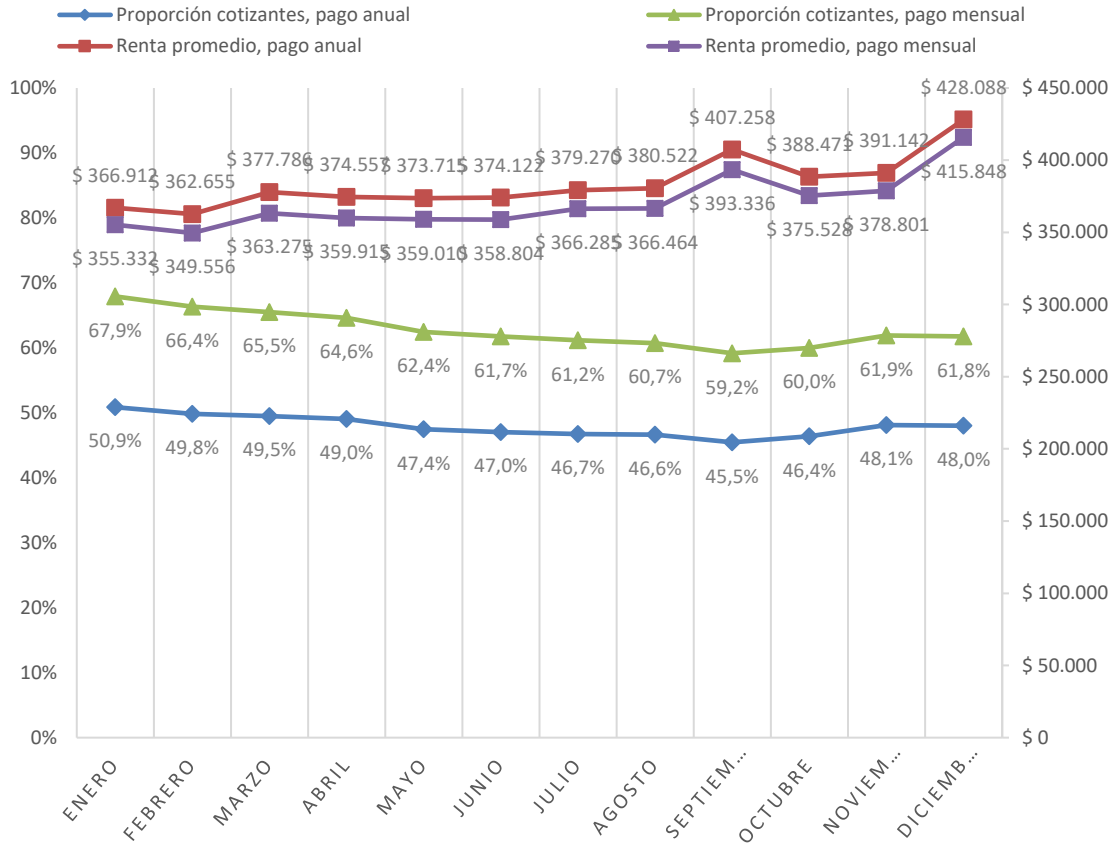
Resultados mes a mes por modalidad de pago

Se adiciona al análisis, la proporción de cotizantes y renta promedio diferenciando según la modalidad de pago escogida del subsidio, ya sea mensual o anual. En este contexto se observa que ambos evidencian tendencias similares, y van acorde con lo presentado por el grupo en general. Adicional a esto, se observa que, en términos de renta, quienes optan por pago anual presentan una renta promedio levemente superior a quienes optan por pago mensual, siendo esta diferencia de un 3,2% en enero, y a diciembre de un 2,9%. Mientras que, en términos de proporción de cotizantes, se presenta una brecha mayor entre quienes optan por los distintos tipos de pago, donde quienes optan por el pago mensual, inician en 67,9% de cotizantes el año, mientras que quienes optan por pago anual en un 50,9%, manteniéndose esa diferencia para cada uno de los meses llegando a diciembre a un 61,8% y a un 48% respectivamente.

Reporte de resultados

Abril de 2019

GRÁFICO N°2: PROPORCIÓN DE COTIZANTES Y RENTA PROMEDIO AL AÑO SIGUIENTE DEL BENEFICIO, SEGÚN MODALIDAD DE PAGO



Fuente: Base de datos administrativa de SENCE y base del Seguro de Cesantía.

Reporte de resultados

Abril de 2019

Resultados mes a mes por región

A continuación se presenta la información de proporción de cotizantes y renta promedio por región, y para cada uno de los meses de análisis para los que se cuenta con información. Toda esta información puede ser contrastada con el total nacional presentado en la última fila de la tabla.

TABLA N°8.1: PROPORCIÓN DE COTIZANTES Y RENTA PROMEDIO MES A MES SEGÚN REGIÓN.

Región	Enero		Febrero		Marzo		Abril		Mayo		Junio	
	Cotizantes	Renta	Cotizantes	Renta	Cotizantes	Renta	Cotizantes	Renta	Cotizantes	Renta	Cotizantes	Renta
I	58,9%	\$ 393.281	58,0%	\$ 385.928	58,3%	\$ 397.299	57,9%	\$ 403.480	57,0%	\$ 397.438	57,1%	\$ 399.081
II	57,0%	\$ 411.425	56,2%	\$ 398.988	56,7%	\$ 413.711	57,3%	\$ 410.939	56,0%	\$ 411.896	55,5%	\$ 411.076
III	57,8%	\$ 396.857	56,3%	\$ 384.459	55,9%	\$ 393.569	53,7%	\$ 383.216	52,4%	\$ 380.631	52,1%	\$ 378.581
IV	61,3%	\$ 356.732	60,4%	\$ 351.261	60,0%	\$ 377.006	58,9%	\$ 368.898	58,1%	\$ 367.398	57,8%	\$ 369.250
V	57,9%	\$ 345.081	57,3%	\$ 344.612	56,9%	\$ 359.307	56,4%	\$ 358.105	54,1%	\$ 352.348	53,8%	\$ 351.862
VI	60,5%	\$ 338.792	60,4%	\$ 343.869	60,2%	\$ 370.873	58,1%	\$ 350.479	51,7%	\$ 351.339	51,2%	\$ 343.274
VII	60,9%	\$ 335.979	58,1%	\$ 326.466	57,4%	\$ 351.452	56,9%	\$ 349.590	53,5%	\$ 337.826	52,3%	\$ 336.016
VIII	65,1%	\$ 341.781	63,0%	\$ 335.576	61,7%	\$ 345.345	60,4%	\$ 340.997	59,3%	\$ 342.851	58,7%	\$ 343.484
IX	60,9%	\$ 340.384	58,8%	\$ 327.259	57,1%	\$ 345.841	55,9%	\$ 347.572	54,8%	\$ 338.899	54,0%	\$ 340.271
X	60,8%	\$ 366.062	58,7%	\$ 363.244	57,4%	\$ 367.654	56,5%	\$ 367.419	55,8%	\$ 372.428	55,0%	\$ 371.283
XI	52,2%	\$ 368.530	51,2%	\$ 372.736	51,9%	\$ 385.669	52,7%	\$ 366.667	52,4%	\$ 375.861	52,1%	\$ 382.349
XII	57,7%	\$ 382.254	57,9%	\$ 377.337	58,5%	\$ 390.236	59,5%	\$ 394.827	57,9%	\$ 405.713	57,4%	\$ 402.156
XIII	55,5%	\$ 388.653	54,7%	\$ 383.637	54,7%	\$ 395.157	54,8%	\$ 392.318	53,2%	\$ 394.445	52,8%	\$ 395.583
XIV	61,5%	\$ 349.654	60,1%	\$ 336.161	56,7%	\$ 331.906	53,2%	\$ 338.016	53,5%	\$ 340.695	53,1%	\$ 342.915
XV	61,8%	\$ 320.264	61,2%	\$ 316.289	62,0%	\$ 331.634	62,0%	\$ 330.557	61,2%	\$ 323.918	60,8%	\$ 330.762
TOTAL	59,2%	\$ 360.429	57,9%	\$ 355.330	57,3%	\$ 369.695	56,6%	\$ 366.407	54,8%	\$ 365.535	54,2%	\$ 365.609

Fuente: Base de datos administrativa de SENCE y base del Seguro de Cesantía.

Reporte de resultados

Abril de 2019

TABLA N°8.2: PROPORCIÓN DE COTIZANTES Y RENTA PROMEDIO MES A MES SEGÚN REGIÓN.

Región	Julio		Agosto		Septiembre		Octubre		Noviembre		Diciembre	
	Cotizantes	Renta	Cotizantes	Renta	Cotizantes	Renta	Cotizantes	Renta	Cotizantes	Renta	Cotizantes	Renta
I	56,4%	\$ 400.861	52,8%	\$ 367.326	51,6%	\$ 397.286	53,1%	\$ 380.410	55,3%	\$ 376.653	55,2%	\$ 416.554
II	55,1%	\$ 433.761	55,7%	\$ 410.165	55,3%	\$ 444.020	55,6%	\$ 421.162	55,5%	\$ 421.939	54,5%	\$ 462.134
III	52,0%	\$ 396.748	55,4%	\$ 427.586	54,9%	\$ 455.038	54,4%	\$ 441.557	54,5%	\$ 453.568	53,7%	\$ 481.435
IV	57,1%	\$ 368.495	51,8%	\$ 389.490	51,1%	\$ 419.169	51,4%	\$ 402.703	51,4%	\$ 417.054	51,6%	\$ 449.803
V	53,7%	\$ 361.548	56,8%	\$ 368.248	55,5%	\$ 398.771	56,3%	\$ 383.306	56,2%	\$ 387.066	54,9%	\$ 422.465
VI	51,1%	\$ 352.532	53,9%	\$ 358.109	53,1%	\$ 393.681	53,8%	\$ 372.011	53,7%	\$ 375.812	52,5%	\$ 411.433
VII	52,4%	\$ 342.647	51,3%	\$ 357.176	48,3%	\$ 369.030	50,5%	\$ 357.083	57,3%	\$ 356.369	57,4%	\$ 407.069
VIII	57,8%	\$ 346.015	51,8%	\$ 340.290	48,0%	\$ 351.476	50,7%	\$ 343.750	59,2%	\$ 344.994	60,0%	\$ 421.639
IX	53,8%	\$ 344.890	57,2%	\$ 350.405	56,0%	\$ 370.687	56,8%	\$ 355.757	59,4%	\$ 356.011	60,7%	\$ 382.351
X	53,8%	\$ 372.793	53,2%	\$ 352.154	51,3%	\$ 370.550	51,9%	\$ 355.962	53,4%	\$ 361.754	55,3%	\$ 380.581
XI	51,6%	\$ 384.326	52,8%	\$ 371.808	52,1%	\$ 401.615	53,7%	\$ 387.330	54,8%	\$ 401.138	54,4%	\$ 427.753
XII	56,2%	\$ 418.806	52,2%	\$ 390.916	51,4%	\$ 411.131	52,2%	\$ 389.687	51,7%	\$ 413.226	51,7%	\$ 437.119
XIII	52,3%	\$ 403.826	57,4%	\$ 400.351	55,5%	\$ 430.026	54,7%	\$ 417.556	55,2%	\$ 419.582	54,3%	\$ 464.330
XIV	52,6%	\$ 347.511	52,3%	\$ 403.403	51,5%	\$ 437.163	51,7%	\$ 413.196	52,0%	\$ 417.496	51,0%	\$ 455.027
XV	60,3%	\$ 334.521	52,2%	\$ 352.944	51,2%	\$ 370.474	51,7%	\$ 356.280	51,9%	\$ 364.262	54,0%	\$ 376.399
TOTAL	53,8%	\$ 372.063	53,5%	\$ 372.737	52,1%	\$ 399.551	53,0%	\$ 381.325	54,9%	\$ 384.345	54,7%	\$ 421.348

Fuente: Base de datos administrativa de SENCE y base del Seguro de Cesantía.