

Este reporte de resultados tiene como objetivo presentar la situación laboral previa y ex post de los usuarios del programa Capacitación en Oficios Sectorial, para aquellos usuarios que aprobaron durante el año 2017. Las fuentes de información que permitieron la construcción de las estadísticas contenidas en este documento son: Bases administrativas del programa y base del seguro de cesantía¹.

Las estadísticas contenidas en este reporte permiten observar las condiciones de los usuarios en cuanto a cotizaciones y salarios antes del ingreso del programa y posterior a su egreso, lo que permite analizar si se presentan variaciones entre ambos periodos. **Cabe mencionar y recalcar que las estadísticas e indicadores que se presentan en este reporte no corresponden a efectos directos y atribuibles al programa, ya que no responden a una evaluación de impacto.**

Antecedentes administrativos del programa

El total de usuarios registrados en la base administrativa utilizada para este reporte corresponde a un total de 1.343 personas, quienes aprobaron el programa durante el año 2017, correspondiente solo a usuarios de la línea de Transporte. La tabla n°1 muestra la distribución detallada de los usuarios según los meses en los cuales terminaron la capacitación.

TABLA N°1: MES DE TÉRMINO Y AÑO DE INICIO DEL PROGRAMA PARA LOS USUARIOS QUE APROBARON DURANTE EL AÑO 2017.

Mes de término año 2017	Año inicio		Total	Proporción
	2016	2017		
Enero	268	0	268	20%
Febrero	100	0	100	7%
Marzo	9	0	9	1%
Abril	0	70	70	5%
Mayo	0	70	70	5%
Junio	0	0	0	0%
Julio	0	0	0	0%
Agosto	0	32	32	2%
Septiembre	0	268	268	20%
Octubre	0	234	234	17%
Noviembre	0	162	162	12%
Diciembre	0	130	130	10%
Total	377	966	1.343	100%

Fuente: Base de datos administrativa de SENCE.

¹ La base del seguro de cesantía se encuentra actualizada al mes de diciembre de 2018 para la fecha de elaboración de este reporte.

Información contenida en este reporte

A continuación, se presenta de manera desagregada la información contenida en este reporte:

a) Resultados generales

- ✓ Distribución de usuarios según la cantidad de cotizaciones que presentan en los doce meses previos y posteriores a su paso por el programa.
- ✓ Distribución de usuarios según cantidad máxima de cotizaciones continuas presentadas durante los 12 meses posteriores al egreso del programa.
- ✓ Proporción de usuarios que mejoran su renta posterior al egreso del programa.
- ✓ Distribución de usuarios según el mes en el cual comienzan a cotizar posterior al egreso del programa.

b) Resultados por situación ocupacional

- ✓ Distribución de usuarios según la cantidad de cotizaciones que presentan en los doce meses previos y posteriores a su paso por el programa, distinguiendo según dos grupos, el primero, aquellos usuarios que no presentaron ninguna cotización en los doce meses previos al ingreso al programa, y, por otra parte, aquellos usuarios que presentaron al menos una cotización en el mismo período.

c) Resultados por sexo

- ✓ Distribución de usuarios según la cantidad de cotizaciones que presentan en los doce meses previos y posteriores a su paso por el programa, diferenciando entre hombres y mujeres.

d) Resultados por mes de egreso

- ✓ Proporción de cotizantes y su renta promedio en el mes previo al ingreso al programa y según mes de egreso de éste, considerando desde el primer a los doce meses.
- ✓ Proporción de cotizantes y su renta promedio en el mes previo al ingreso al programa y según mes de egreso de éste, considerando desde el primer a los doce meses, distinguiendo entre quienes presentaron cotizaciones el mes previo, y quienes no presentaron.
- ✓ Proporción de cotizantes y su renta promedio en el mes previo al ingreso al programa y según mes de egreso de éste, considerando desde el primer a los doce meses, distinguiendo según hombres y mujeres.

e) Resultados por región

- ✓ Proporción de cotizantes y su renta promedio en el mes previo al ingreso al programa y según mes de egreso, considerando desde el primer a los doce meses, por región.

Resultados

El análisis de la situación previa y posterior al programa permite observar las condiciones de los usuarios en cuanto a cotizaciones y salarios antes del ingreso del programa y posterior a su egreso, lo que permite analizar si se presentan variaciones entre ambos periodos. *Cabe mencionar y recalcar que las estadísticas e indicadores que se presenten en este reporte no corresponden a efectos directos y atribuibles al programa, ya que no responden a una evaluación de impacto.*

a) Resultados generales

Según las cifras expuestas en la tabla n°2 un 62,7% de los usuarios presentaron al menos una cotización durante los doce meses anteriores al inicio del programa. Si se observan las mismas cifras para el periodo post egreso del programa, el total de usuarios con al menos una cotización en un periodo de doce meses asciende a 66,6%. Asimismo, se hace relevante recalcar que la proporción de usuarios con doce cotizaciones se ve incrementada de un 13% a un 17,1%.

Adicional a las cotizaciones, la segunda variable de interés corresponde a la renta que presentan los usuarios que se encuentran trabajando, donde se aprecia que la renta promedio de los doce meses previos al inicio del curso se ve incrementada en un 26,8% para los doce meses posteriores al mismo.

TABLA N°2: DISTRIBUCIÓN DE USUARIOS SEGÚN CANTIDAD DE COTIZACIONES PRESENTADA DURANTE LOS 12 MESES PREVIOS Y POSTERIORES AL INGRESO DEL PROGRAMA.

Cantidad de cotizaciones	Situación laboral 12 meses previos al inicio del programa		Situación laboral 12 meses posteriores al egreso del programa	
	Cotizantes	Porcentaje	Cotizantes	Porcentaje
0	501	37,3%	448	33,4%
1	71	5,3%	55	4,1%
2	66	4,9%	56	4,2%
3	72	5,4%	47	3,5%
4	57	4,2%	56	4,2%
5	58	4,3%	59	4,4%
6	60	4,5%	65	4,8%
7	65	4,8%	55	4,1%
8	50	3,7%	58	4,3%
9	63	4,7%	66	4,9%
10	40	3,0%	68	5,1%
11	66	4,9%	81	6,0%
12	174	13,0%	229	17,1%
Total	1.343	100,0%	1.343	100,0%
Total de personas con al menos una cotización	842	62,7%	895	66,6%
Renta promedio pesos (1)	\$ 390.073		\$ 494.580	

(1) Para el caso donde las personas presentaban más de una renta mensual, se generó la suma de esas rentas.

Fuente: Base de datos administrativa de SENCE y base del Seguro de Cesantía.

Reporte de resultados

Abril de 2019

La tabla n°3 presenta la distribución de usuarios que presentan al menos una cotización en los doce meses posteriores al fin del programa, según el máximo de cotizaciones continuas en el periodo post egreso. El promedio de cotizaciones continuas es de 7, y la mayor proporción de usuarios, un 25,6%, se encuentra en el nivel de 12 cotizaciones continuas.

TABLA N°3: DISTRIBUCIÓN DE USUARIOS SEGÚN CANTIDAD DE COTIZACIONES CONTINUAS PRESENTADAS DURANTE LOS 12 MESES POSTERIORES AL FIN DEL CURSO.

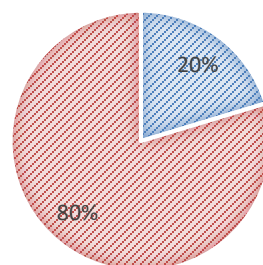
Número máximo de cotizaciones continuas en un periodo de 12 meses	Total usuarios	
	Cotizantes	Porcentaje
1	65	7,3%
2	75	8,4%
3	64	7,2%
4	77	8,6%
5	77	8,6%
6	69	7,7%
7	63	7,0%
8	41	4,6%
9	47	5,3%
10	32	3,6%
11	56	6,3%
12	229	25,6%
Total	895	100,0%
Promedio de cotizaciones continuas en 12 meses		7

Fuente: Base de datos administrativa de SENCE y base del Seguro de Cesantía.

Luego, en el gráfico n°1 podemos ver las mejoras en salario de los usuarios. Se contabiliza como aumento de renta cuando un usuario presenta una renta promedio superior en los primeros seis meses de egreso respecto de la renta promedio presentada en los seis meses previos. Solo se considerarán aumentos de rentas igual o superiores a una UF. En este contexto, un 20% de los usuarios del programa en 2017 mejoran renta en los seis meses posteriores al desarrollo del curso.

GRÁFICO N°1: PROPORCIÓN DE USUARIOS QUE MEJORAN RENTA LOS SEIS MESES POSTERIORES AL EGRESO DEL CURSO

■ Aumentan renta ■ No aumentan renta



Fuente: Base de datos administrativa de SENCE y base del Seguro de Cesantía.

Reporte de resultados

Abril de 2019

Al indagar en el tiempo que demoran los usuarios del programa en comenzar a cotizar una vez finalizado éste, se observa que un 36,8% de los usuarios comienza a cotizar al primer mes de egreso, lo que asciende a un 81,6% al considerar a los usuarios que se demoran hasta seis meses en comenzar a cotizar. El tiempo promedio que tarda en hacerlo el grupo completo es de cuatro meses. Cabe destacar que el universo considerado en esta tabla es solo aquél que no presentó cotizaciones en los seis meses antes de ingresar al programa, lo que corresponde a 683 usuarios, es decir, un 50,9% del universo.

TABLA N°4: DISTRIBUCIÓN DE USUARIOS SEGÚN EL MES EN EL CUAL COMIENZAN A COTIZAR POSTERIOR AL CURSO.

Cantidad de meses posterior al egreso	Cantidad de usuarios según mes en el cual comienzan a cotizar (1)	
	Cotizantes	Porcentaje
1	120	36,8%
2	46	14,1%
3	29	8,9%
4	30	9,2%
5	19	5,8%
6	22	6,7%
7	15	4,6%
8	10	3,1%
9	13	4,0%
10	6	1,8%
11	10	3,1%
12	6	1,8%
Total	326	100,0%
Meses promedio que demoran los usuarios en comenzar a cotizar (considera solo personas que presentaron cotizaciones los 12 meses posteriores)		4
Proporción de usuarios que presentan al menos una cotización los 12 meses posteriores al programa y los 6 meses previos no		47,7%
<small>(1) Se estimará para aquellos usuarios que no contaban con cotizaciones los seis meses antes de ingresar al programa, lo que corresponde a 683 usuarios, es decir, un 50,9% del universo.</small>		

Fuente: Base de datos administrativa de SENCE y base del Seguro de Cesantía.

b) Resultados por situación ocupacional

Si se focaliza el análisis por segmento de acuerdo a si los usuarios eran cotizantes o no previo al inicio del programa, considerando en un grupo a aquellos **usuarios que no presentaron ninguna cotización** en los doce meses previos al inicio del programa, y en un segundo grupo a aquellos **usuarios que al menos presentaron una cotización** durante ese periodo previo, se observa que el segundo grupo presenta una mayor proporción de usuarios con al menos una cotización en el periodo posterior al egreso con un 81,9% respecto de un 40,9%. Asimismo, en el caso de los que contaban con al menos una cotización se presenta un 18,1% de usuarios que posterior al desarrollo del programa no contaron con cotizaciones en doce meses, respecto del 59,1% del total del segmento que no contaron con cotizaciones en los doce meses previos.

Reporte de resultados

Abril de 2019

Si se genera un comparativo entre ambos segmentos sobre la variable renta, se detecta una diferencia de un 5,8% aproximadamente a favor de los usuarios que no contaban con cotizaciones previo al inicio del programa (tabla n°5).

De manera adicional, la tabla siguiente permite generar un contraste de la situación laboral del segmento con al menos una cotización en los doce meses previos, y posterior al programa, donde se aprecia un aumento de un 25,3% en la variable renta en los doce meses luego de haber pasado por el programa.

TABLA N°5: DISTRIBUCIÓN DE USUARIOS SEGÚN CANTIDAD DE COTIZACIONES PRESENTADA DURANTE LOS 12 MESES PREVIOS Y POSTERIORES AL PROGRAMA (SEGÚN SITUACIÓN OCUPACIONAL PREVIO AL PROGRAMA).

Cantidad de cotizaciones	Segmento sin cotizaciones (1)		Segmento con cotizaciones (2)			
	Situación laboral 12 meses posterior al egreso		Situación laboral 12 meses previos al egreso		Situación laboral 12 meses posterior al ingreso	
	Cotizantes	Porcentaje	Cotizantes	Porcentaje	Cotizantes	Porcentaje
0	296	59,1%		0,0%	152	18,1%
1	18	3,6%	71	8,4%	37	4,4%
2	22	4,4%	66	7,8%	34	4,0%
3	11	2,2%	72	8,6%	36	4,3%
4	15	3,0%	57	6,8%	41	4,9%
5	18	3,6%	58	6,9%	41	4,9%
6	19	3,8%	60	7,1%	46	5,5%
7	11	2,2%	65	7,7%	44	5,2%
8	12	2,4%	50	5,9%	46	5,5%
9	14	2,8%	63	7,5%	52	6,2%
10	11	2,2%	40	4,8%	57	6,8%
11	23	4,6%	66	7,8%	58	6,9%
12	31	6,2%	174	20,7%	198	23,5%
Total	501	100,0%	842	100,0%	842	100,0%
Total de personas con al menos una cotización	205	40,9%	842	100,0%	690	81,9%
Renta promedio pesos	\$ 517.238		\$ 390.073		\$ 488.930	
(1)	Se entenderá como segmento sin cotizaciones aquellos usuarios que no presentaron cotizaciones en los 12 meses previos al inicio del curso.					
(2)	Se entenderá como segmento con cotizaciones aquellos usuarios que presentaron al menos una cotización en los 12 meses previos al inicio del curso.					

Fuente: Base de datos administrativa de SENCE y base del Seguro de Cesantía.

c) Resultados según sexo

Considerando las brechas existentes entre mujeres y hombres en el ámbito laboral, resulta de gran relevancia analizar el comportamiento en cuanto a cotizaciones y rentas de los usuarios del programa diferenciándolo por sexo. En ese sentido, la siguiente tabla muestra la situación laboral previo y posterior de las mujeres y hombres, en la cual se observa que ambos segmentos ven incrementadas las proporciones de personas con al menos una cotización posterior al desarrollo del contrato, pasando en el caso de mujeres de un 42% a un 50%, y para los hombres de un 70% a un 73%. Al mirar la variable renta se detecta otro contraste entre ambos grupos, donde previo al inicio

Reporte de resultados

Abril de 2019

del contrato existían una diferencia en renta promedio de un 19,6% a favor de los hombres, y en el periodo posterior disminuye a 13,4%.

TABLA N°6: DISTRIBUCIÓN DE USUARIOS SEGÚN CANTIDAD DE COTIZACIONES PRESENTADA DURANTE LOS 12 MESES PREVIOS Y POSTERIORES AL CURSO (SEGÚN SEXO).

Cantidad de cotizaciones	Situación laboral Mujeres				Situación laboral Hombres			
	Situación laboral 12 meses previos al inicio		Situación laboral 12 meses posteriores al egreso		Situación laboral 12 meses previos al inicio		Situación laboral 12 meses posteriores al egreso	
	Cotizantes	%	Cotizantes	%	Cotizantes	%	Cotizantes	%
0	204	58,5%	176	50,4%	297	29,9%	272	27,4%
1	19	5,4%	13	3,7%	52	5,2%	42	4,2%
2	14	4,0%	17	4,9%	52	5,2%	39	3,9%
3	9	2,6%	8	2,3%	63	6,3%	39	3,9%
4	10	2,9%	13	3,7%	47	4,7%	43	4,3%
5	9	2,6%	10	2,9%	49	4,9%	49	4,9%
6	8	2,3%	11	3,2%	52	5,2%	54	5,4%
7	10	2,9%	16	4,6%	55	5,5%	39	3,9%
8	14	4,0%	15	4,3%	36	3,6%	43	4,3%
9	6	1,7%	9	2,6%	57	5,7%	57	5,7%
10	4	1,1%	7	2,0%	36	3,6%	61	6,1%
11	8	2,3%	13	3,7%	58	5,8%	68	6,8%
12	34	9,7%	41	11,7%	140	14,1%	188	18,9%
Total	349	100,0%	349	100,0%	994	100,0%	994	100,0%
Total de personas con al menos una cotización	145	42%	173	50%	697	70%	722	73%
Renta promedio pesos	\$ 335.132		\$ 445.664		\$ 400.931		\$ 505.326	

Fuente: Base de datos administrativa de SENCE y base del Seguro de Cesantía.

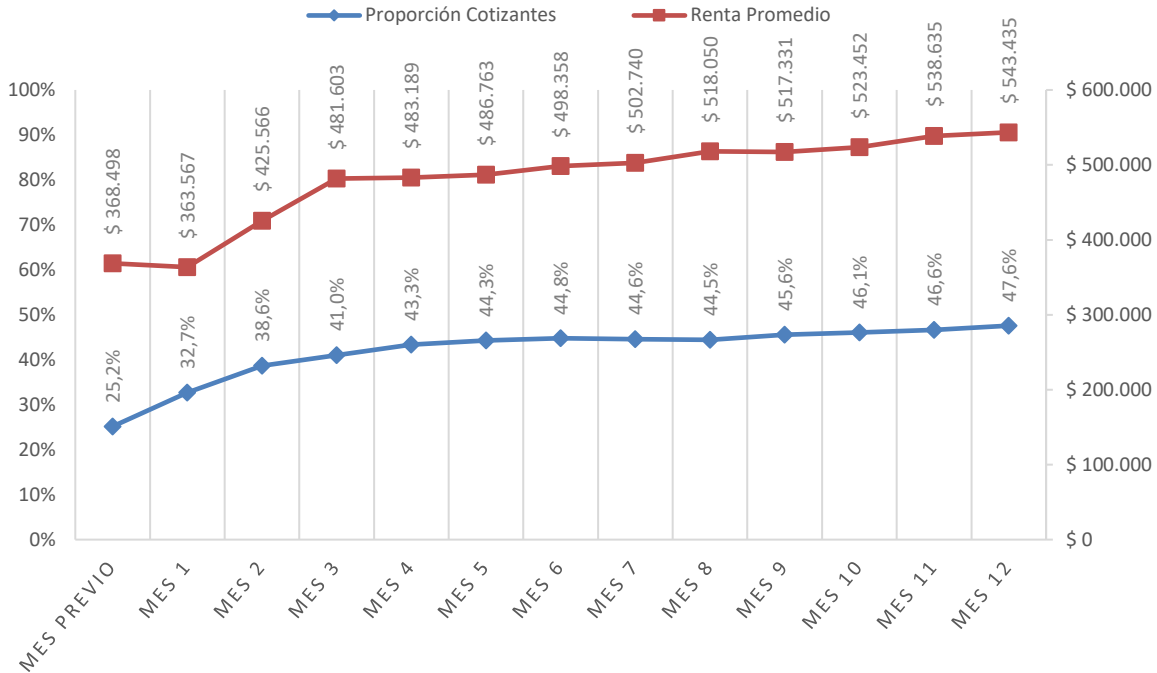
e) Resultados por mes de egreso

La situación laboral post egreso, que para efectos de este reporte se analiza como la proporción de cotizantes y su renta promedio, se estima mes a mes hasta cumplir con los doce meses posteriores al desarrollo del programa.

Esta situación se estima considerando tres variables de interés: a) para la totalidad de usuarios egresados en el año; b) diferenciado por usuarios que en el mes previo presentaban o no cotizaciones, y; c) según sexo.

Al analizar las cifras del gráfico n°2, correspondiente al primer grupo, es decir, el total de usuarios se aprecia que en el mes previo al inicio del curso la proporción de cotizantes alcanzaba un 25,2%. En los meses siguientes, se presenta una tendencia al alza mes a mes, que inicia con un 32,7% de cotizantes al primer mes de egreso, y a los doce meses de egreso alcanza un 47,6%. Al analizar las cifras de renta, se aprecia que, en el mes previo, se contaba con una renta promedio total de \$368.498, cifra que disminuye levemente a \$363.567 al primer mes de egreso y a \$543.435 a los doce meses, lo que corresponde a un aumento de 47,5% considerando la cifra al mes previo, por lo que mantiene la misma tendencia al alza que la proporción de cotizantes.

GRÁFICO N°2: PROPORCIÓN DE COTIZANTES Y RENTA PROMEDIO PREVIO Y POSTERIOR AL EGRESO



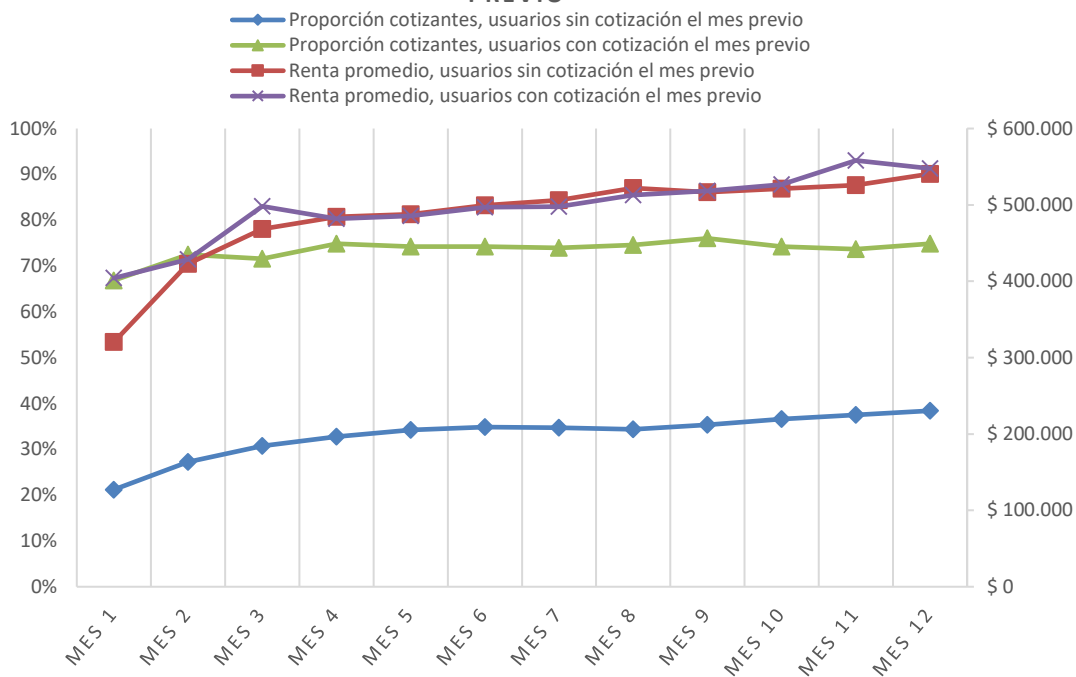
Fuente: Base de datos administrativa de SENCE y base del Seguro de Cesantía.

En el gráfico n°3 y tabla n°8, se aprecian aquellos usuarios que no presentaron cotizaciones en el mes previo al inicio del curso y quienes si presentaron cotizaciones en el mismo mes. Lo que podemos observar aquí, es que la proporción de cotizantes del segmento que no cotizaba el mes previo es más baja que la de quienes si presentaron cotizaciones (21,2% versus 66,9%) al primer mes de egreso del programa. Ambos grupos presentan una tendencia ascendente a medida que avanzan los meses, alcanzando a los doce meses de egreso un 38,4% los del segmento que no presentaron cotización el mes previo, y un 74,9% los del segmento que presentaron cotización en el mismo mes. En cuanto a la renta promedio ambos grupos presentan un aumento entre el primer mes de egreso y los siguientes meses de egreso, donde el primer segmento presenta un alza de un 68,7% entre el primer mes y los doce meses de egreso, y el segundo grupo de un 35,5%. Adicionalmente se identifica que el segundo grupo presenta rentas superiores, siendo esa diferencia de un 26,1% en el primer mes de egreso, y de un 1,3% en los doce meses de egreso.

Reporte de resultados

Abril de 2019

GRÁFICO N°3: PROPORCIÓN DE COTIZANTES Y RENTA PROMEDIO PREVIO Y POSTERIOR AL EGRESO, SEGÚN COTIZACIÓN EN EL MES PREVIO



Fuente: Base de datos administrativa de SENCE y base del Seguro de Cesantía.

TABLA N°8: PROPORCIÓN DE COTIZANTES Y RENTA PROMEDIO MES A MES POST EGRESO SEGÚN COTIZACIÓN DEL MES PREVIO.

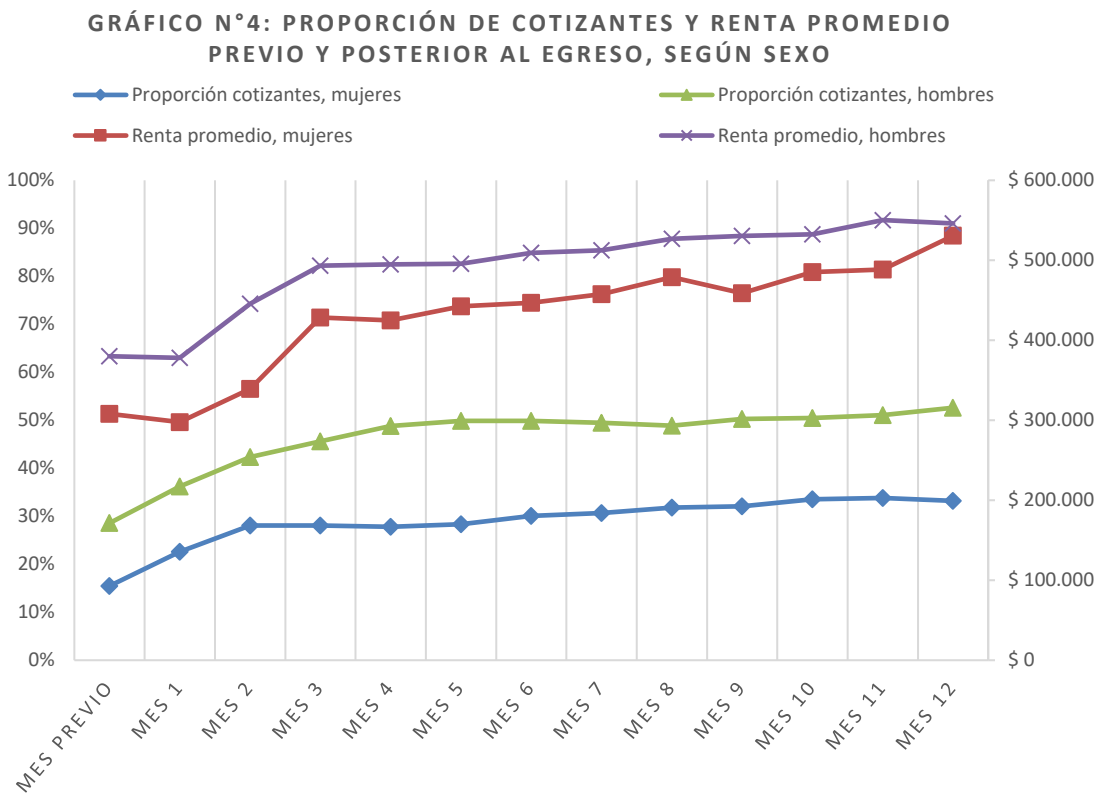
	Proporción cotizantes		Renta promedio	
	Sin cotización el mes previo	Con cotización el mes previo	Sin cotización el mes previo	Con cotización el mes previo
Mes 1	21,2%	66,9%	\$ 320.483	\$ 404.173
Mes 2	27,3%	72,5%	\$ 422.705	\$ 428.766
Mes 3	30,7%	71,6%	\$ 468.572	\$ 498.242
Mes 4	32,7%	74,9%	\$ 484.252	\$ 481.807
Mes 5	34,2%	74,3%	\$ 487.568	\$ 485.661
Mes 6	34,8%	74,3%	\$ 499.513	\$ 496.748
Mes 7	34,7%	74,0%	\$ 506.142	\$ 497.990
Mes 8	34,3%	74,6%	\$ 521.883	\$ 512.803
Mes 9	35,3%	76,0%	\$ 516.502	\$ 518.477
Mes 10	36,6%	74,3%	\$ 521.257	\$ 526.671
Mes 11	37,5%	73,7%	\$ 525.707	\$ 558.207
Mes 12	38,4%	74,9%	\$ 540.631	\$ 547.713

Fuente: Base de datos administrativa de SENCE y base del Seguro de Cesantía.

Reporte de resultados

Abril de 2019

En el gráfico n°4 y tabla n°9, se aprecia que la proporción de cotizantes mujeres en el mes previo al inicio del curso es bastante más baja que la de los hombres (15,5% y 28,6% respectivamente). En el primer mes de egreso, la proporción de cotizantes aumenta a 22,6% en el caso de las mujeres y a un 36,2% en el caso de hombres. Cabe destacar que los hombres presentan siempre un porcentaje de cotización superior al de las mujeres, llegando a un 52,6% a los doce meses de egreso y las mujeres a un 33,2%. En cuanto a la renta promedio se observa una clara diferencia entre ambos segmentos analizados, donde para el periodo previo al inicio del curso la diferencia es de un 23,4% a favor de los hombres, y a los doce meses de egreso de un 2,9% a favor de éstos. Se resalta de todos modos que ambos grupos presentan un aumento en las rentas promedios entre el mes previo y los doce meses de egreso, donde para el caso de las mujeres ese aumento es de un 72,3%, y para los hombres de un 43,8%.



Fuente: Base de datos administrativa de SENCE y base del Seguro de Cesantía.

Reporte de resultados

Abril de 2019

TABLA N°9: PROPORCIÓN DE COTIZANTES Y RENTA PROMEDIO MES A MES POST EGRESO SEGÚN SEXO.

	Proporción cotizantes		Renta promedio	
	Mujeres	Hombres	Mujeres	Hombres
Mes previo	15,5%	28,6%	\$ 308.008	\$ 379.999
Mes 1	22,6%	36,2%	\$ 297.695	\$ 378.022
Mes 2	28,1%	42,4%	\$ 339.267	\$ 445.655
Mes 3	28,1%	45,6%	\$ 428.487	\$ 493.094
Mes 4	27,8%	48,8%	\$ 425.030	\$ 494.821
Mes 5	28,4%	49,9%	\$ 442.380	\$ 495.622
Mes 6	30,1%	49,9%	\$ 446.743	\$ 509.285
Mes 7	30,7%	49,5%	\$ 457.780	\$ 512.517
Mes 8	31,8%	48,9%	\$ 478.787	\$ 527.018
Mes 9	32,1%	50,3%	\$ 459.035	\$ 530.390
Mes 10	33,5%	50,5%	\$ 485.167	\$ 532.375
Mes 11	33,8%	51,1%	\$ 488.537	\$ 550.272
Mes 12	33,2%	52,6%	\$ 530.682	\$ 546.264

Fuente: Base de datos administrativa de SENCE y base del Seguro de Cesantía.

Reporte de resultados

Abril de 2019

f) Resultados por región

A continuación, se presenta la información de proporción de cotizantes y renta promedio por región donde se desarrolló el programa, tanto para el mes previo al ingreso como los doce meses posteriores al egreso del programa. Toda esta información puede ser contrastada con el total nacional presentado en la última fila de la tabla.

TABLA N°12.1: PROPORCIÓN DE COTIZANTES Y RENTA PROMEDIO MES A MES POST EGRESO SEGÚN REGIÓN.

Región	Mes Previo		Mes 1		Mes 2		Mes 3		Mes 4		Mes 5		Mes 6	
	Cotizantes	Renta	Cotizantes	Renta	Cotizantes	Renta	Cotizantes	Renta	Cotizantes	Renta	Cotizantes	Renta	Cotizantes	Renta
I	20,5%	\$ 471.012	17,9%	\$ 477.517	25,6%	\$ 448.949	30,8%	\$ 452.271	38,5%	\$ 513.818	38,5%	\$ 569.678	38,5%	\$ 592.182
II														
III														
IV	27,7%	\$ 352.586	35,7%	\$ 333.577	35,7%	\$ 331.398	36,6%	\$ 385.462	39,3%	\$ 388.181	42,9%	\$ 406.584	44,6%	\$ 434.140
V	35,0%	\$ 325.473	40,0%	\$ 408.293	42,5%	\$ 451.576	42,5%	\$ 430.798	45,0%	\$ 400.718	47,5%	\$ 396.138	47,5%	\$ 381.648
VI	27,4%	\$ 372.353	27,4%	\$ 308.663	32,3%	\$ 304.270	32,3%	\$ 432.876	35,5%	\$ 399.932	35,5%	\$ 398.816	40,3%	\$ 419.340
VII	28,2%	\$ 353.011	24,5%	\$ 337.318	29,1%	\$ 373.220	34,5%	\$ 417.339	36,4%	\$ 427.294	34,5%	\$ 425.359	32,7%	\$ 443.071
VIII	20,6%	\$ 328.932	27,0%	\$ 361.725	33,1%	\$ 374.932	39,5%	\$ 399.949	39,5%	\$ 419.627	41,5%	\$ 398.636	39,9%	\$ 421.850
IX	10,1%	\$ 380.994	36,7%	\$ 275.444	35,4%	\$ 293.659	35,4%	\$ 321.786	25,3%	\$ 362.290	26,6%	\$ 309.695	25,3%	\$ 330.074
X	29,8%	\$ 435.998	38,3%	\$ 414.621	36,2%	\$ 476.298	38,3%	\$ 420.210	34,0%	\$ 516.821	31,9%	\$ 491.832	40,4%	\$ 422.881
XI														
XII														
XIII	25,0%	\$ 383.399	38,3%	\$ 367.451	50,5%	\$ 492.894	52,1%	\$ 592.475	57,6%	\$ 572.691	58,0%	\$ 587.842	57,6%	\$ 600.724
XIV	32,4%	\$ 369.200	30,0%	\$ 411.405	31,2%	\$ 413.542	30,6%	\$ 423.685	34,1%	\$ 395.544	35,9%	\$ 416.953	39,4%	\$ 418.762
XV														
Total nacional	25,2%	\$ 368.498	32,7%	\$ 363.567	38,6%	\$ 425.566	41,0%	\$ 481.603	43,3%	\$ 483.189	44,3%	\$ 486.763	44,8%	\$ 498.358

Fuente: Base de datos administrativa de SENCE y base del Seguro de Cesantía.

Reporte de resultados

Abril de 2019

TABLA N°12.2: PROPORCIÓN DE COTIZANTES Y RENTA PROMEDIO MES A MES POST EGRESO SEGÚN REGIÓN.

Región	Mes 7		Mes 8		Mes 9		Mes 10		Mes 11		Mes 12	
	Cotizantes	Renta	Cotizantes	Renta	Cotizantes	Renta	Cotizantes	Renta	Cotizantes	Renta	Cotizantes	Renta
I	38,5%	\$ 606.854	41,0%	\$ 649.841	38,5%	\$ 600.696	35,9%	\$ 596.367	35,9%	\$ 668.731	38,5%	\$ 589.631
II												
III												
IV	45,5%	\$ 410.022	45,5%	\$ 472.588	48,2%	\$ 444.689	47,3%	\$ 473.530	46,4%	\$ 478.495	47,3%	\$ 516.866
V	47,5%	\$ 395.708	42,5%	\$ 375.313	45,0%	\$ 443.646	47,5%	\$ 554.597	47,5%	\$ 484.401	52,5%	\$ 411.771
VI	41,9%	\$ 391.433	43,5%	\$ 387.440	37,1%	\$ 374.164	41,9%	\$ 396.125	41,9%	\$ 424.029	37,1%	\$ 443.243
VII	33,6%	\$ 459.196	33,6%	\$ 450.045	35,5%	\$ 467.112	33,6%	\$ 447.450	35,5%	\$ 497.181	35,5%	\$ 500.409
VIII	40,3%	\$ 436.000	37,9%	\$ 459.967	42,3%	\$ 451.832	43,1%	\$ 441.966	44,4%	\$ 445.723	45,2%	\$ 483.112
IX	25,3%	\$ 318.446	25,3%	\$ 359.117	27,8%	\$ 334.100	27,8%	\$ 346.987	30,4%	\$ 298.496	31,6%	\$ 380.568
X	46,8%	\$ 465.495	40,4%	\$ 464.621	38,3%	\$ 436.661	36,2%	\$ 504.203	36,2%	\$ 558.975	38,3%	\$ 550.606
XI												
XII												
XIII	54,8%	\$ 621.411	54,8%	\$ 629.522	55,0%	\$ 637.060	55,7%	\$ 636.606	55,7%	\$ 667.068	57,8%	\$ 649.667
XIV	41,2%	\$ 395.915	45,3%	\$ 410.143	45,9%	\$ 425.994	47,6%	\$ 431.947	48,2%	\$ 433.285	47,6%	\$ 437.150
XV												
Total nacional	44,6%	\$ 502.740	44,5%	\$ 518.050	45,6%	\$ 517.331	46,1%	\$ 523.452	46,6%	\$ 538.635	47,6%	\$ 543.435

Fuente: Base de datos administrativa de SENCE y base del Seguro de Cesantía.