

Este reporte de resultados tiene como objetivo presentar la situación laboral previa y ex post de los usuarios del programa Capacitación en Oficios registro especial, para aquellos usuarios que aprobaron durante el año 2017. Las fuentes de información que permitieron la construcción de las estadísticas contenidas en este documento son: bases administrativas del programa y base del seguro de cesantía¹.

Las estadísticas contenidas en este reporte permiten observar las condiciones de los usuarios en cuanto a cotizaciones y salarios antes del ingreso del programa y posterior a su egreso, lo que permite analizar si se presentan variaciones entre ambos periodos. **Cabe mencionar y recalcar que las estadísticas e indicadores que se presentan en este reporte no corresponden a efectos directos y atribuibles al programa, ya que no responden a una evaluación de impacto. Asimismo, es importante tener en consideración que este reporte se construye a partir de la información de la base del seguro de cesantía por tanto la situación laboral de los usuarios podría estar sub estimada en cuanto no necesariamente se observan los resultados de las personas que optan por empleos independientes.**

Antecedentes administrativos del programa

El total de usuarios registrados en la base administrativa utilizada para este reporte corresponde a 8.080 personas, quienes aprobaron el programa durante el año 2017. La tabla n°1 muestra la distribución de esos usuarios según el año de inicio del programa, y los meses de término del programa. Para el caso de los usuarios que pasaron por segunda fase en el programa, es decir, práctica laboral o asistencia técnica, los meses de término corresponden a aquellos donde finalizó esa segunda fase.

TABLA N°1: MESES DE TÉRMINO Y AÑOS DE INICIO DEL PROGRAMA PARA LOS USUARIOS QUE APROBARON DURANTE EL AÑO 2017.

Mes término 2017	Año inicio		Total	Proporción
	2016	2017		
Enero	143	0	143	2%
Febrero	166	0	166	2%
Marzo	378	94	472	6%
Abril	451	34	485	6%
Mayo	473	77	550	7%
Junio	371	244	615	8%
Julio	466	558	1.024	13%
Agosto	607	719	1.326	16%
Septiembre	360	588	948	12%
Octubre	18	676	694	9%
Noviembre	14	922	936	12%
Diciembre	35	686	721	9%
Total	3.482	4.598	8.080	100%

Fuente: Base de datos administrativa de SENCE.

¹ La base del seguro de cesantía se encuentra actualizada al mes de diciembre de 2018 para la fecha de elaboración de este reporte.

Información contenida en este reporte

A continuación, se presenta de manera desagregada la información contenida en este reporte:

a) Resultados generales:

- ✓ Distribución de usuarios según la cantidad de cotizaciones que presentan en los doce meses previos y posteriores a su paso por el programa.
- ✓ Distribución de usuarios según cantidad máxima de cotizaciones continuas presentadas durante los 12 meses posteriores al egreso del programa.
- ✓ Proporción de usuarios que mejoran su renta posterior al egreso del programa.
- ✓ Distribución de usuarios según el mes en el cual comienzan a cotizar posterior al egreso del programa.

b) Resultados por situación ocupacional:

- ✓ Distribución de usuarios según la cantidad de cotizaciones que presentan en los doce meses previos y posteriores a su paso por el programa, distinguiendo según dos grupos, el primero, aquellos usuarios que no presentaron ninguna cotización en los doce meses previos al ingreso al programa, y, por otra parte, aquellos usuarios que presentaron al menos una cotización en el mismo período.

c) Resultados por sexo:

- ✓ Distribución de usuarios según la cantidad de cotizaciones que presentan en los doce meses previos y posteriores a su paso por el programa, diferenciando entre hombres y mujeres.

d) Resultados por modalidad de salida de los cursos:

- ✓ Distribución de usuarios según la cantidad de cotizaciones que presentan en los doce meses previos y posteriores a su paso por el programa, diferenciando por modalidad de salida del programa.

e) Resultados por mes de egreso:

- ✓ Proporción de cotizantes y su renta promedio en el mes previo al ingreso al programa y según mes de egreso de éste, considerando desde el primer a los doce meses.
- ✓ Proporción de cotizantes y su renta promedio en el mes previo al ingreso al programa y según mes de egreso de éste, considerando desde el primer a los doce meses, distinguiendo entre quienes presentaron cotizaciones el mes previo, y quienes no presentaron.
- ✓ Proporción de cotizantes y su renta promedio en el mes previo al ingreso al programa y según mes de egreso de éste, considerando desde el primer a los doce meses, distinguiendo según hombres y mujeres.
- ✓ Proporción de cotizantes y su renta promedio en el mes previo al ingreso al programa y según mes de egreso de éste, considerando desde el primer a los doce meses, distinguiendo según modalidad de salida del curso.

f) Resultados por región:

- ✓ Proporción de cotizantes y su renta promedio en el mes previo al ingreso al programa y según mes de egreso, considerando desde el primer a los doce meses, por región.

b) Resultados

El análisis de la situación previa y posterior al programa permite observar las condiciones de los usuarios en cuanto a cotizaciones y salarios antes del ingreso del programa y posterior a su egreso, lo que permite analizar si se presentan variaciones entre ambos periodos. *Cabe mencionar y recalcar que las estadísticas e indicadores que se presentan en este reporte no corresponden a efectos directos y atribuibles al programa, ya que no responden a una evaluación de impacto.*

a) Resultados generales

Los primeros resultados que se presentan corresponden a la distribución de usuarios según cantidad de cotizaciones en los doce meses previos y posteriores al desarrollo del programa. Según las cifras expuestas en la tabla n°2 un 40,5% de los usuarios presentaron al menos una cotización durante los doce meses anteriores al ingreso del programa. Si se observan las mismas cifras para el periodo de post egreso, el total de usuarios con al menos una cotización en un periodo de doce meses asciende a 47,2%. Por otra parte, si se observa la cantidad de usuarios que presentaban doce cotizaciones en los doce meses previos al inicio del programa, esa cifra equivale a un 7,6% la que aumenta levemente a los doce meses posteriores a un 11,4%.

Adicional a las cotizaciones, la segunda variable de interés corresponde a la renta que presentan los usuarios que se encuentran trabajando, donde se aprecia que la renta promedio de los doce meses previo al ingreso del programa aumenta en un 14,4% para los doce meses posteriores al egreso.

TABLA N°2: DISTRIBUCIÓN DE USUARIOS SEGÚN CANTIDAD DE COTIZACIONES PRESENTADA DURANTE LOS 12 MESES PREVIOS Y POSTERIORES AL INGRESO DEL PROGRAMA.

Cantidad de cotizaciones	Situación laboral 12 meses previos al inicio del programa		Situación laboral 12 meses posteriores al egreso del programa	
	Cotizantes	Porcentaje	Cotizantes	Porcentaje
0	4.810	59,5%	4.269	52,8%
1	375	4,6%	324	4,0%
2	327	4,0%	327	4,0%
3	307	3,8%	308	3,8%
4	261	3,2%	279	3,5%
5	214	2,6%	259	3,2%
6	224	2,8%	249	3,1%
7	203	2,5%	209	2,6%
8	195	2,4%	256	3,2%
9	192	2,4%	224	2,8%
10	178	2,2%	227	2,8%
11	177	2,2%	231	2,9%
12	617	7,6%	918	11,4%
Total	8.080	100,0%	8.080	100,0%
Total de personas con al menos una cotización	3.270	40,5%	3.811	47,2%
Renta promedio pesos (1)	\$ 321.989		\$ 368.351	

(1) Para el caso donde las personas presentaban más de una renta mensual, se generó la suma de esas rentas.

Fuente: Base de datos administrativa de SENCE y base del Seguro de Cesantía.

Reporte de resultados

Abril de 2019

La tabla n°3 presenta la distribución de usuarios que presentan al menos una cotización en los doce meses posteriores al egreso del programa, lo que corresponde a un 47,2% del total de usuarios analizados en este reporte, según el máximo de cotizaciones continuas en el periodo post egreso. La mayor proporción de usuarios se encuentran en el nivel de una a cuatro cotizaciones continuas, alcanzado un 40,2% del total de usuarios, y en las doce cotizaciones continuas con un 24,1%. Asimismo el promedio de cotizaciones continuas es de siete.

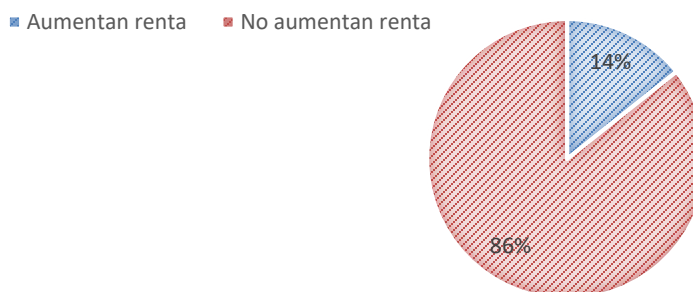
TABLA N°3: DISTRIBUCIÓN DE USUARIOS QUE PRESENTAN COTIZACIONES EN LOS DOCE MESES POSTERIORES AL EGRESO DE ACUERDO A LA CANTIDAD MÁXIMA DE COTIZACIONES CONTINUAS EN ESE PERIODO.

Número máximo de cotizaciones continuas en un periodo de 12 meses	Total usuarios	
	Cotizantes	Porcentaje
1	377	9,9%
2	434	11,4%
3	384	10,1%
4	336	8,8%
5	268	7,0%
6	265	7,0%
7	207	5,4%
8	183	4,8%
9	166	4,4%
10	145	3,8%
11	128	3,4%
12	918	24,1%
Total	3.811	100,0%
Promedio de cotizaciones continuas en 12 meses	7	

Fuente: Base de datos administrativa de SENCE y base del Seguro de Cesantía.

Luego, en el gráfico n°1 podemos ver las mejoras en salario de los usuarios. Se contabiliza como aumento de renta cuando un usuario presenta una renta promedio superior en los primeros seis meses de egreso respecto de la renta promedio presentada en los seis meses previos al ingreso del programa. Solo se considerarán aumentos de rentas igual o superiores a una UF. En este contexto, un 14% de los usuarios del programa año 2017 mejoran renta en los seis meses posteriores al desarrollo del curso.

GRÁFICO N°1: PROPORCIÓN DE USUARIOS QUE MEJORAN RENTA LOS SEIS MESES POSTERIORES AL EGRESO DEL CURSO



Fuente: Base de datos administrativa de SENCE y base del Seguro de Cesantía.

Al indagar en el tiempo que demoran los usuarios del programa en comenzar a cotizar una vez finalizado éste, se observa que un 34,4% de los usuarios comienza a cotizar al primer mes de egreso, lo que asciende a un 71,5% al considerar a los usuarios que se demoran hasta seis meses en comenzar a cotizar. El tiempo promedio que tarda en hacerlo el grupo completo es de cuatro meses. Cabe destacar que el universo considerado en esta tabla es solo aquél que no presentó cotizaciones en los seis meses antes de ingresar al programa, lo que corresponde a 5.536 usuarios, es decir, un 68,5% del universo.

TABLA N°4: DISTRIBUCIÓN DE USUARIOS SEGÚN EL MES EN EL CUAL COMIENZAN A COTIZAR POSTERIOR AL EGRESO DEL PROGRAMA.

Cantidad de meses posterior al egreso	Cantidad de usuarios según mes en el cual comienzan a cotizar (1)	
	Cotizantes	Porcentaje
1	618	34,4%
2	169	9,4%
3	160	8,9%
4	126	7,0%
5	107	6,0%
6	104	5,8%
7	123	6,9%
8	103	5,7%
9	79	4,4%
10	79	4,4%
11	62	3,5%
12	65	3,6%
Total	1.795	100,0%
Meses promedio que demoran los usuarios en comenzar a cotizar (considera solo personas que presentaron cotizaciones los 12 meses posteriores)		4
Proporción de usuarios que presentan al menos una cotización los 12 meses posteriores al programa y los 6 meses previos no		32,4%
(1) Se estimará para aquellos usuarios que no contaban con cotizaciones los seis meses antes de ingresar al programa, lo que corresponde a 5.536 usuarios, es decir, un 68,5% del universo.		

Fuente: Base de datos administrativa de SENCE y base del Seguro de Cesantía.

b) Resultados por situación ocupacional

Si se focaliza el análisis por segmento, de acuerdo a si los usuarios eran cotizantes o no previo al desarrollo del programa, considerando en un grupo a aquellos **usuarios que no presentaron ninguna cotización** en los doce meses previos al programa, y en un segundo grupo a aquellos **usuarios que al menos presentaron una cotización** durante ese periodo previo al programa, se observa que el segundo grupo presenta una mayor proporción de usuarios con al menos una cotización en el periodo posterior al fin del programa con un 73,3% respecto de un 29,4%. Si se genera un comparativo entre ambos segmentos sobre la variable renta, se detecta una diferencia de un 13,4% a favor de los usuarios que contaban con al menos una cotización previo al inicio del programa (tabla n°5).

De manera adicional, la tabla a continuación permite también generar un contraste de la situación laboral del segmento que presentó al menos una cotización en los doce meses previos al inicio del programa, previo y posterior al desarrollo de los cursos, donde se aprecia un aumento de un 18,7% en la variable renta en los doce meses luego de haber egresado del programa.

TABLA N°5: DISTRIBUCIÓN DE USUARIOS SEGÚN CANTIDAD DE COTIZACIONES PRESENTADA DURANTE LOS 12 MESES PREVIOS Y POSTERIORES AL PROGRAMA (SEGÚN SITUACIÓN OCUPACIONAL PREVIO AL PROGRAMA).

Cantidad de cotizaciones	Segmento sin cotizaciones (1)		Segmento con cotizaciones (2)			
	Situación laboral 12 meses posterior al egreso		Situación laboral 12 meses previos al ingreso		Situación laboral 12 meses posterior al egreso	
	Cotizantes	Porcentaje	Cotizantes	Porcentaje	Cotizantes	Porcentaje
0	3.395	70,6%		0,0%	874	26,7%
1	176	3,7%	375	11,5%	148	4,5%
2	173	3,6%	327	10,0%	154	4,7%
3	163	3,4%	307	9,4%	145	4,4%
4	125	2,6%	261	8,0%	154	4,7%
5	109	2,3%	214	6,5%	150	4,6%
6	101	2,1%	224	6,9%	148	4,5%
7	69	1,4%	203	6,2%	140	4,3%
8	95	2,0%	195	6,0%	161	4,9%
9	80	1,7%	192	5,9%	144	4,4%
10	63	1,3%	178	5,4%	164	5,0%
11	77	1,6%	177	5,4%	154	4,7%
12	184	3,8%	617	18,9%	734	22,4%
Total	4.810	100,0%	3.270	100,0%	3.270	100,0%
Total de personas con al menos una cotización	1.415	29,4%	3.270	100,0%	2.396	73,3%
Renta promedio pesos	\$ 336.908		\$ 321.989		\$ 382.211	
(1) Se entenderá como segmento sin cotizaciones aquellos usuarios que no presentaron cotizaciones en los 12 meses previos al inicio del curso.						
(2) Se entenderá como segmento con cotizaciones aquellos usuarios que presentaron al menos una cotización en los 12 meses previos al inicio del curso.						

Fuente: Base de datos administrativa de SENCE y base del Seguro de Cesantía.

Reporte de resultados

Abril de 2019

c) Resultados según sexo

Considerando las brechas existentes entre mujeres y hombres en el ámbito laboral, resulta de gran relevancia analizar el comportamiento en cuanto a cotizaciones y rentas de los usuarios del programa diferenciándolo por sexo. En ese sentido, la siguiente tabla muestra la situación laboral previo y posterior de las mujeres y hombres, en la cual se observa que ambos segmentos aumentan las proporciones de personas con al menos una cotización posterior al desarrollo del programa, pasando en el caso de mujeres de un 37% a un 42%, y para los hombres de un 45% a un 54%. Esos resultados reflejan una primera gran diferencia entre ambos segmentos, donde existe una mayor proporción de cotizantes hombres posterior al programa. Al mirar la variable renta se detecta otro contraste entre ambos grupos, donde previo al ingreso del programa existían una diferencia en renta promedio de un 26,9% a favor de los hombres, y en el periodo posterior es de un 27,6%.

TABLA N°6: SITUACIÓN LABORAL PREVIO Y POSTERIOR AL PROGRAMA SEGÚN SEXO.

Cantidad de cotizaciones	Situación laboral Mujeres				Situación laboral Hombres			
	Situación laboral 12 meses previos al inicio		Situación laboral 12 meses posteriores al egreso		Situación laboral 12 meses previos al inicio		Situación laboral 12 meses posteriores al egreso	
	Cotizantes	%	Cotizantes	%	Cotizantes	%	Cotizantes	%
0	2.961	63,0%	2.708	57,7%	1.849	54,7%	1.561	46,1%
1	230	4,9%	178	3,8%	145	4,3%	146	4,3%
2	189	4,0%	194	4,1%	138	4,1%	133	3,9%
3	170	3,6%	191	4,1%	137	4,0%	117	3,5%
4	131	2,8%	140	3,0%	130	3,8%	139	4,1%
5	115	2,4%	135	2,9%	99	2,9%	124	3,7%
6	116	2,5%	115	2,4%	108	3,2%	134	4,0%
7	102	2,2%	103	2,2%	101	3,0%	106	3,1%
8	99	2,1%	137	2,9%	96	2,8%	119	3,5%
9	100	2,1%	103	2,2%	92	2,7%	121	3,6%
10	76	1,6%	94	2,0%	102	3,0%	133	3,9%
11	73	1,6%	103	2,2%	104	3,1%	128	3,8%
12	335	7,1%	496	10,6%	282	8,3%	422	12,5%
Total	4.697	100,0%	4.697	100,0%	3.383	100,0%	3.383	100,0%
Total de personas con al menos una cotización	1.736	37%	1.989	42%	1.534	45%	1.822	54%
Renta promedio pesos (1)	\$ 284.733		\$ 324.395		\$ 361.247		\$ 413.972	

Fuente: Base de datos administrativa de SENCE y base del Seguro de Cesantía.

d) Resultados según modalidad de salida de los cursos

El programa analizado en este reporte, presenta dos modalidades de salida de los cursos, la primera para trabajos dependientes y la segunda para trabajos independientes. En ese sentido la siguiente tabla presenta los resultados en materia de cotizaciones y salarios diferenciados por quienes pasaron por cada una de las modalidades. De esa forma, las cifras muestran que quienes desarrollaron cursos con modalidad dependiente pasan de una proporción de cotizantes de 44% a 53%, entre el periodo previo y posterior al egreso del programa, a diferencia de la modalidad independiente que pasa de un 33% a un 36%. La diferencia entre ambos grupos tiene directa relación con el tipo de empleo que se potencia en los cursos de cada modalidad, donde para el

Reporte de resultados

Abril de 2019

primer caso la formalización del empleo implica un contrato de trabajo y por tanto cotizaciones. Al mirar la variable renta se observa que para el grupo modalidad dependiente, ésta aumenta en un 15,4% entre el periodo previo y posterior al programa, mientras que para el grupo modalidad independiente ese aumento es de un 9,6%. Adicionalmente se detecta que la renta del primer grupo es superior en un 11,7% en el periodo de los doce meses posteriores al egreso.

TABLA N°7: SITUACIÓN LABORAL PREVIO Y POSTERIOR AL PROGRAMA SEGÚN MODALIDAD.

Cantidad de cotizaciones	Situación laboral cursos con salida dependiente				Situación laboral cursos con salida independiente			
	Situación laboral 12 meses previos al inicio		Situación laboral 12 meses posteriores al egreso		Situación laboral 12 meses previos al inicio		Situación laboral 12 meses posteriores al egreso	
	Cotizantes	%	Cotizantes	%	Cotizantes	%	Cotizantes	%
0	3.011	55,8%	2.545	47,1%	1.799	67,1%	1.724	64,3%
1	258	4,8%	218	4,0%	117	4,4%	106	4,0%
2	221	4,1%	216	4,0%	106	4,0%	111	4,1%
3	213	3,9%	202	3,7%	94	3,5%	106	4,0%
4	178	3,3%	205	3,8%	83	3,1%	74	2,8%
5	149	2,8%	185	3,4%	65	2,4%	74	2,8%
6	173	3,2%	185	3,4%	51	1,9%	64	2,4%
7	154	2,9%	154	2,9%	49	1,8%	55	2,1%
8	148	2,7%	202	3,7%	47	1,8%	54	2,0%
9	156	2,9%	169	3,1%	36	1,3%	55	2,1%
10	142	2,6%	186	3,4%	36	1,3%	41	1,5%
11	139	2,6%	194	3,6%	38	1,4%	37	1,4%
12	458	8,5%	739	13,7%	159	5,9%	179	6,7%
Total	5.400	100,0%	5.400	100,0%	2.680	100,0%	2.680	100,0%
Total de personas con al menos una cotización	2.389	44%	2.855	53%	881	33%	956	36%
Renta promedio pesos (1)	\$ 326.628		\$ 377.007		\$ 308.042		\$ 337.646	

Fuente: Base de datos administrativa de SENCE y base del Seguro de Cesantía.

e) Resultados por mes de egreso

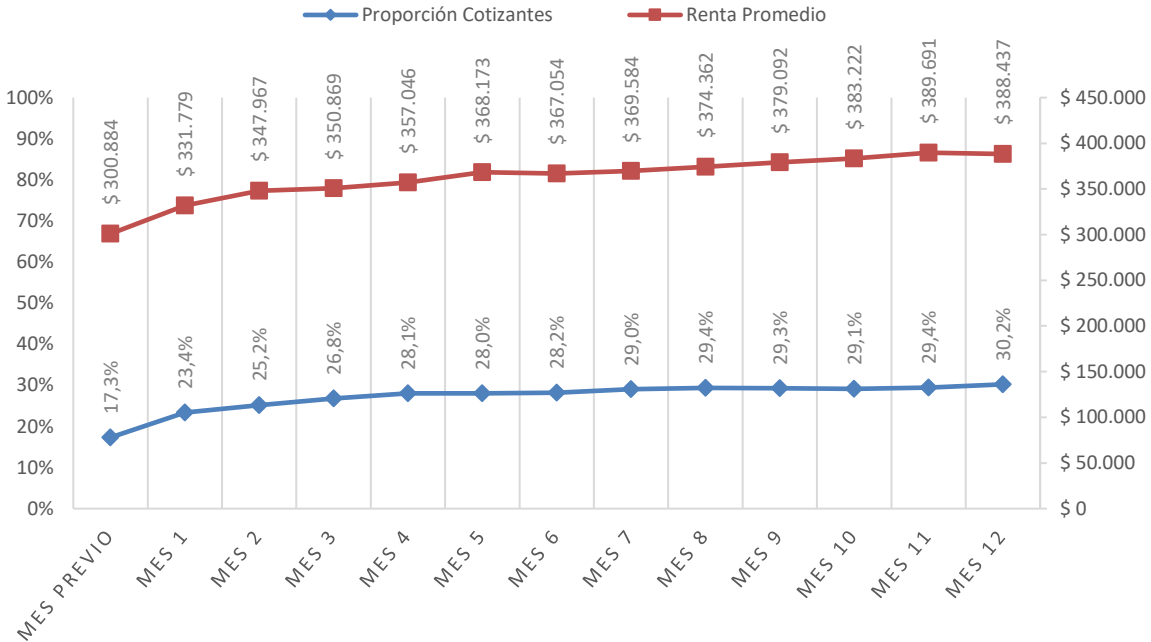
La situación laboral post egreso, que para efectos de este reporte se analiza como la proporción de cotizantes y su renta promedio, se estima mes a mes hasta cumplir con los doce meses posteriores al desarrollo del programa.

Esta situación se estima considerando cuatro variables de interés: a) para la totalidad de usuarios egresados en el año; b) diferenciado por usuarios que en el mes previo presentaban o no cotizaciones; c) según sexo, y; d) según la modalidad de salida de los cursos.

Al analizar las cifras del gráfico n°2, correspondiente al primer grupo, es decir, el total de usuarios se aprecia que en el mes previo al inicio del curso la proporción de cotizantes alcanzaba un 17,3%. En los meses siguientes, se presenta una tendencia al alza, donde para el primer mes de egreso aumenta a un 23,4%, para en el duodécimo mes llegar a un 30,2%. Al analizar las cifras de renta, se aprecia que, en el mes previo, se contaba con una renta promedio total de \$300.884, cifra que aumenta para el primer mes a una renta promedio de \$331.779 pesos, y se mantiene un alza

sostenida hasta alcanzar los \$388.437 en el mes doce, lo que corresponde a un aumento de un 29,1% entre el mes previo y el mes doce de egreso.

GRÁFICO N°2: PROPORCIÓN DE COTIZANTES Y RENTA PROMEDIO PREVIOS Y POSTERIORES AL EGRESO



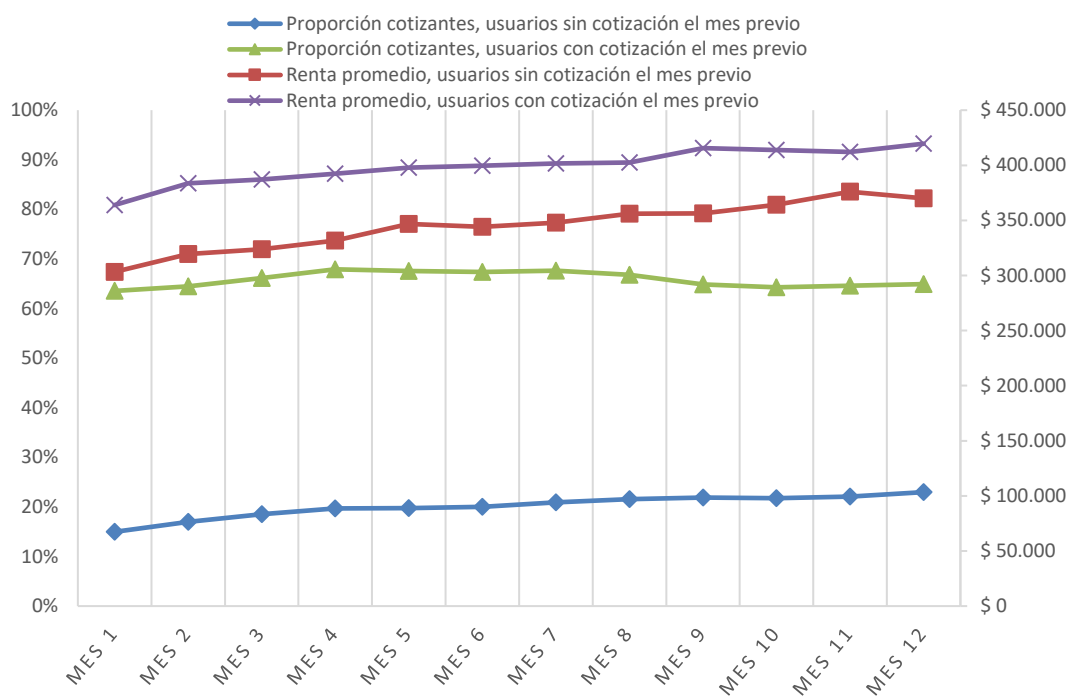
Fuente: Base de datos administrativa de SENCE y base del Seguro de Cesantía.

En el gráfico n°3 y tabla n°8, se aprecian los resultados para aquellos usuarios que no presentaron cotizaciones en el mes previo al inicio del curso y quienes si presentaron cotizaciones en el mismo mes. Lo que podemos observar, es que la proporción de cotizantes del segmento que no cotizaba el mes previo es más baja que la de quienes si presentaron cotizaciones (15% versus 63,5%) al primer mes de egreso del programa. El grupo sin cotizaciones en el mes previo presenta una tendencia ascendente a medida que avanzan los meses, alcanzando a los doce meses a un 23%. En el caso del segmento que presentaron cotización el mes previo, la tendencia es a mantener la proporción de cotizantes en los meses posteriores, llegando a los doce meses de egreso a un 64,9%. En cuanto a la renta promedio ambos grupos presentan un aumento entre el primer mes de egreso y los siguientes meses de egreso, donde el primer segmento presenta un alza de un 22% entre el primer mes y los doce meses de egreso, y el segundo grupo de un 15,3%. Adicionalmente se identifica que el segundo grupo presenta rentas superiores, siendo esa diferencia de un 20% en el primer mes de egreso, y de un 13,4% en los doce meses de egreso.

Reporte de resultados

Abril de 2019

GRÁFICO N°3: PROPORCIÓN DE COTIZANTES Y RENTA PROMEDIO PREVIOS Y POSTERIORES AL EGRESO, SEGÚN COTIZACIÓN EN EL MES PREVIOS



Fuente: Base de datos administrativa de SENCE y base del Seguro de Cesantía.

TABLA N°8: PROPORCIÓN DE COTIZANTES Y RENTA PROMEDIO MES A MES POST EGRESO SEGÚN COTIZACIÓN DEL MES PREVIOS.

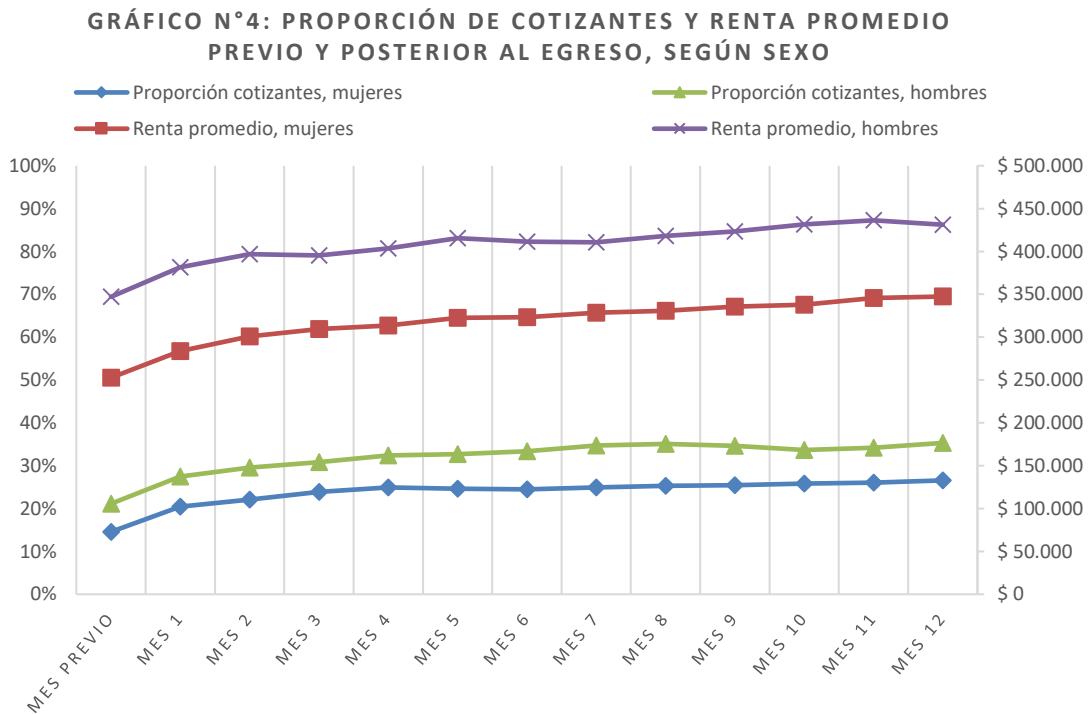
	Proporción cotizantes		Renta promedio	
	Sin cotización el mes previo	Con cotización el mes previo	Sin cotización el mes previo	Con cotización el mes previo
Mes 1	15,0%	63,5%	\$ 303.234	\$ 363.888
Mes 2	17,0%	64,5%	\$ 319.513	\$ 383.739
Mes 3	18,6%	66,1%	\$ 323.891	\$ 387.035
Mes 4	19,7%	67,9%	\$ 331.692	\$ 392.194
Mes 5	19,7%	67,5%	\$ 346.881	\$ 397.891
Mes 6	20,0%	67,4%	\$ 344.030	\$ 399.673
Mes 7	20,9%	67,6%	\$ 347.850	\$ 401.725
Mes 8	21,6%	66,8%	\$ 356.111	\$ 402.501
Mes 9	21,9%	64,8%	\$ 356.395	\$ 415.629
Mes 10	21,8%	64,3%	\$ 364.262	\$ 413.887
Mes 11	22,1%	64,6%	\$ 375.966	\$ 412.085
Mes 12	23,0%	64,9%	\$ 370.031	\$ 419.553

Fuente: Base de datos administrativa de SENCE y base del Seguro de Cesantía.

Reporte de resultados

Abril de 2019

Si generamos el mismo análisis anterior, pero esta vez diferenciado por sexo, se observa en el gráfico n°4 y tabla n°9, que la proporción de cotizantes mujeres en el mes previo al inicio del curso es menor a la de los hombres (14,6% y 21,1% respectivamente). En el primer mes de egreso, la proporción de cotizantes mujeres aumenta a un 20,5% mientras que los hombres a un 27,4%. La tendencia al alza en los meses siguientes es sostenida, llegando en el caso de las mujeres a un 26,6% a los doce meses de egreso y para los hombres a un 35,3%. En cuanto a la renta promedio se observa una clara diferencia entre ambos segmentos analizados, donde para el periodo previo al inicio del curso la diferencia es de un 37,3% a favor de los hombres, y a los doce meses de egreso de un 24,1% a favor de éstos. Se resalta de todos modos que ambos grupos presentan un aumento en las rentas promedios entre el mes previo y los doce meses de egreso, donde para el caso de las mujeres ese aumento es de un 37,5%, y para los hombres de un 24,3%.



Fuente: Base de datos administrativa de SENCE y base del Seguro de Cesantía.

Reporte de resultados

Abril de 2019

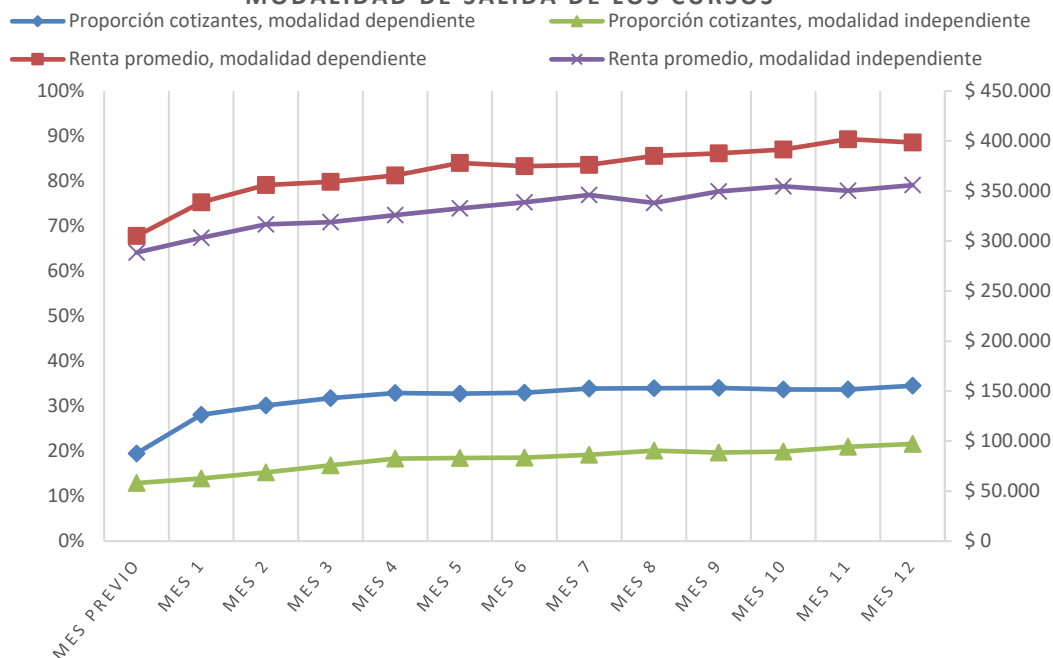
TABLA N°9: PROPORCIÓN DE COTIZANTES Y RENTA PROMEDIO MES A MES POST EGRESO SEGÚN SEXO.

	Proporción cotizantes		Renta promedio	
	Mujeres	Hombres	Mujeres	Hombres
Mes previo	14,6%	21,1%	\$ 252.661	\$ 347.017
Mes 1	20,5%	27,4%	\$ 283.572	\$ 381.700
Mes 2	22,1%	29,6%	\$ 300.894	\$ 396.734
Mes 3	23,9%	30,9%	\$ 309.319	\$ 395.485
Mes 4	25,0%	32,4%	\$ 313.720	\$ 403.418
Mes 5	24,6%	32,7%	\$ 322.699	\$ 415.700
Mes 6	24,5%	33,4%	\$ 323.328	\$ 411.516
Mes 7	24,9%	34,7%	\$ 328.458	\$ 410.605
Mes 8	25,3%	35,1%	\$ 330.592	\$ 418.205
Mes 9	25,4%	34,7%	\$ 335.577	\$ 423.387
Mes 10	25,8%	33,7%	\$ 337.696	\$ 431.746
Mes 11	26,0%	34,2%	\$ 345.530	\$ 436.333
Mes 12	26,6%	35,3%	\$ 347.414	\$ 431.280

Fuente: Base de datos administrativa de SENCE y base del Seguro de Cesantía.

Por último, al generar las cifras según modalidad de salida de los cursos (dependiente o independiente), se aprecia en el gráfico n°5 y tabla n°10, que la proporción de cotizantes modalidad salida dependiente en el mes previo al inicio del curso es de un 19,5%, respecto de un 12,9% de la modalidad salida independiente. Adicionalmente, ambos grupos presentan una tendencia al alza en la cantidad de cotizantes en los meses posteriores al egreso, donde el primer grupo pasa de un 28,1% a un 34,5%, y el segundo grupo de un 13,9% a un 21,6%. En cuanto a la renta promedio se observa que en el mes previo las rentas promedio del grupo de usuarios de modalidad dependiente es mayor en un 5,7% y a los doce meses esa diferencia es de un 12%.

GRÁFICO N°5: PROPORCIÓN DE COTIZANTES Y RENTA PROMEDIO PREVIO Y POSTERIOR AL EGRESO, SEGÚN MODALIDAD DE SALIDA DE LOS CURSOS



Fuente: Base de datos administrativa de SENCE y base del Seguro de Cesantía.

TABLA N°10: PROPORCIÓN DE COTIZANTES Y RENTA PROMEDIO MES A MES POST EGRESO SEGÚN MODALIDAD DE SALIDA DE LOS CURSOS.

	Proporción cotizantes		Renta promedio	
	Salida dependiente	Salida independiente	Salida dependiente	Salida independiente
Mes previo	19,5%	12,9%	\$ 304.959	\$ 288.482
Mes 1	28,1%	13,9%	\$ 338.826	\$ 303.136
Mes 2	30,1%	15,3%	\$ 355.872	\$ 316.617
Mes 3	31,7%	16,8%	\$ 359.276	\$ 318.919
Mes 4	32,9%	18,4%	\$ 365.673	\$ 325.923
Mes 5	32,8%	18,5%	\$ 378.077	\$ 332.777
Mes 6	33,0%	18,5%	\$ 374.952	\$ 338.736
Mes 7	33,9%	19,2%	\$ 376.179	\$ 346.092
Mes 8	34,0%	20,1%	\$ 385.072	\$ 337.900
Mes 9	34,1%	19,7%	\$ 387.536	\$ 349.684
Mes 10	33,7%	19,9%	\$ 391.599	\$ 354.685
Mes 11	33,7%	20,9%	\$ 401.843	\$ 350.311
Mes 12	34,5%	21,6%	\$ 398.562	\$ 355.841

Fuente: Base de datos administrativa de SENCE y base del Seguro de Cesantía.

Reporte de resultados

Abril de 2019

f) Resultados por región

A continuación, se presenta la información de proporción de cotizantes y renta promedio por región donde se desarrolló el programa, tanto para el mes previo al ingreso como los doce meses posteriores al egreso del programa. Toda esta información puede ser contrastada con el total nacional presentado en la última fila de la tabla.

TABLA N°11.1: PROPORCIÓN DE COTIZANTES Y RENTA PROMEDIO MES A MES POST EGRESO SEGÚN REGIÓN.

Región	Mes previo		Mes 1		Mes 2		Mes 3		Mes 4		Mes 5		Mes 6	
	Cotizantes	Renta	Cotizantes	Renta	Cotizantes	Renta	Cotizantes	Renta	Cotizantes	Renta	Cotizantes	Renta	Cotizantes	Renta
I	17,4%	\$ 282.216	26,1%	\$ 335.048	23,9%	\$ 367.970	26,1%	\$ 387.596	26,1%	\$ 393.402	28,3%	\$ 432.272	30,4%	\$ 416.114
II	2,6%	\$ 102.910	23,7%	\$ 317.508	21,1%	\$ 312.799	31,6%	\$ 301.187	44,7%	\$ 312.938	52,6%	\$ 348.800	44,7%	\$ 402.552
III														
IV	13,5%	\$ 273.682	27,5%	\$ 335.323	29,8%	\$ 335.159	32,6%	\$ 328.633	38,2%	\$ 322.734	37,1%	\$ 377.996	33,7%	\$ 361.456
V	15,5%	\$ 303.685	20,4%	\$ 297.747	22,5%	\$ 359.409	24,2%	\$ 345.947	25,9%	\$ 328.566	24,4%	\$ 352.594	25,2%	\$ 346.077
VI	14,8%	\$ 403.471	18,8%	\$ 358.360	21,0%	\$ 356.131	19,9%	\$ 386.833	23,3%	\$ 320.915	23,3%	\$ 357.595	22,2%	\$ 362.059
VII	17,8%	\$ 267.622	19,0%	\$ 341.862	21,3%	\$ 348.661	23,5%	\$ 316.332	24,9%	\$ 341.817	25,6%	\$ 341.431	23,9%	\$ 369.269
VIII	21,5%	\$ 272.191	28,3%	\$ 314.377	30,1%	\$ 328.639	31,1%	\$ 336.228	31,8%	\$ 351.911	32,6%	\$ 358.320	32,8%	\$ 348.394
IX	12,8%	\$ 258.901	17,8%	\$ 284.840	19,6%	\$ 288.412	20,4%	\$ 304.509	21,1%	\$ 307.156	20,2%	\$ 304.437	20,2%	\$ 314.720
X	35,6%	\$ 354.577	38,4%	\$ 396.237	38,4%	\$ 427.207	46,3%	\$ 410.245	47,7%	\$ 431.826	47,2%	\$ 450.093	50,0%	\$ 444.334
XI														
XII	35,8%	\$ 405.812	33,9%	\$ 407.559	37,6%	\$ 423.809	42,2%	\$ 471.135	44,0%	\$ 453.859	42,2%	\$ 469.946	40,4%	\$ 462.423
XIII	16,3%	\$ 339.701	24,5%	\$ 368.925	25,8%	\$ 377.827	27,1%	\$ 380.019	27,9%	\$ 396.982	28,1%	\$ 404.684	28,7%	\$ 395.974
XIV	16,0%	\$ 240.003	17,1%	\$ 256.330	20,2%	\$ 257.542	22,0%	\$ 297.989	24,0%	\$ 303.873	27,9%	\$ 309.165	30,7%	\$ 320.567
XV	18,2%	\$ 208.788	38,0%	\$ 318.245	44,6%	\$ 312.640	46,3%	\$ 352.008	47,1%	\$ 328.047	46,3%	\$ 342.696	44,6%	\$ 377.047
Total nacional	17,3%	\$ 300.884	23,4%	\$ 331.779	25,2%	\$ 347.967	26,8%	\$ 350.869	28,1%	\$ 357.046	28,0%	\$ 368.173	28,2%	\$ 367.054

Fuente: Base de datos administrativa de SENCE y base del Seguro de Cesantía.

Reporte de resultados

Abril de 2019

TABLA N°11.2: PROPORCIÓN DE COTIZANTES Y RENTA PROMEDIO MES A MES POST EGRESO SEGÚN REGIÓN.

Región	Mes 7		Mes 8		Mes 9		Mes 10		Mes 11		Mes 12	
	Cotizantes	Renta	Cotizantes	Renta	Cotizantes	Renta	Cotizantes	Renta	Cotizantes	Renta	Cotizantes	Renta
I	30,4%	\$ 459.516	32,6%	\$ 462.544	30,4%	\$ 453.548	30,4%	\$ 450.397	30,4%	\$ 494.211	32,6%	\$ 476.187
II	55,3%	\$ 368.121	52,6%	\$ 376.499	52,6%	\$ 390.293	47,4%	\$ 376.048	36,8%	\$ 419.604	36,8%	\$ 413.626
III												
IV	34,8%	\$ 362.477	34,8%	\$ 367.575	35,4%	\$ 361.652	38,2%	\$ 385.487	34,8%	\$ 383.092	36,0%	\$ 389.813
V	26,0%	\$ 336.704	26,3%	\$ 346.663	26,2%	\$ 337.589	26,2%	\$ 348.859	27,4%	\$ 351.809	26,7%	\$ 360.728
VI	23,3%	\$ 336.703	28,4%	\$ 341.375	29,0%	\$ 358.452	29,0%	\$ 378.891	29,0%	\$ 364.728	29,5%	\$ 391.038
VII	24,0%	\$ 383.856	24,6%	\$ 374.447	26,9%	\$ 374.155	25,6%	\$ 383.250	26,1%	\$ 373.353	27,2%	\$ 364.640
VIII	33,2%	\$ 362.997	33,9%	\$ 364.517	32,5%	\$ 368.885	34,4%	\$ 375.417	34,0%	\$ 386.285	35,1%	\$ 373.665
IX	21,8%	\$ 314.020	22,4%	\$ 311.354	22,1%	\$ 319.333	21,1%	\$ 335.769	22,2%	\$ 326.569	23,5%	\$ 327.968
X	50,9%	\$ 440.354	46,8%	\$ 430.234	50,5%	\$ 432.402	47,7%	\$ 445.779	45,4%	\$ 438.023	45,4%	\$ 452.410
XI												
XII	43,1%	\$ 483.830	43,1%	\$ 474.305	44,0%	\$ 499.243	45,9%	\$ 445.965	43,1%	\$ 453.283	44,0%	\$ 490.066
XIII	29,6%	\$ 398.352	29,9%	\$ 412.583	29,7%	\$ 422.693	29,2%	\$ 412.744	29,6%	\$ 437.184	30,6%	\$ 433.852
XIV	29,3%	\$ 318.195	26,8%	\$ 337.820	24,7%	\$ 334.724	24,4%	\$ 350.427	27,9%	\$ 333.890	28,6%	\$ 316.291
XV	44,6%	\$ 361.187	47,9%	\$ 363.970	47,9%	\$ 376.085	44,6%	\$ 396.584	43,0%	\$ 405.779	46,3%	\$ 410.016
Total nacional	29,0%	\$ 369.584	29,4%	\$ 374.362	29,3%	\$ 379.092	29,1%	\$ 383.222	29,4%	\$ 389.691	30,2%	\$ 388.437

Fuente: Base de datos administrativa de SENCE y base del Seguro de Cesantía.