

Este reporte de resultados tiene como objetivo presentar la situación laboral previa y ex post de los usuarios del programa Certificación de Competencias Laborales, para aquellos usuarios que resultaron con evaluación competente durante el año 2017. Las fuentes de información que permitieron la construcción de las estadísticas contenidas en este documento son: bases administrativas del programa y base del seguro de cesantía¹.

Las estadísticas contenidas en este reporte permiten observar las condiciones de los usuarios en cuanto a cotizaciones y salarios antes del ingreso del programa y posterior a su egreso, lo que permite analizar si se presentan variaciones entre ambos periodos. **Cabe mencionar y recalcar que las estadísticas e indicadores que se presentan en este reporte no corresponden a efectos directos y atribuibles al programa, ya que no responden a una evaluación de impacto. Asimismo, es importante tener en consideración que este reporte se construye a partir de la información de la base del seguro de cesantía por tanto la situación laboral de los usuarios podría estar sub estimada en cuanto no necesariamente se observan los resultados de las personas que optan por empleos independientes.**

Antecedentes administrativos del programa

El total de usuarios registrados en la base administrativa utilizada para este reporte corresponde a un total de 4.940 personas, quienes pasaron por procesos de evaluación, resultandos competentes, durante el año 2017. La tabla n°1 muestra la distribución detallada de los usuarios.

TABLA N°1: MESES DE INICIO Y TÉRMINO DEL PROGRAMA PARA LOS USUARIOS QUE RESULTARON COMPETENTES DURANTE EL AÑO 2017.

Mes de inicio	Mes término			Total	Proporción
	Octubre	Noviembre	Diciembre		
Enero	0	0	1	147	3%
Febrero	0	0	0	364	7%
Marzo	0	0	0	66	1%
Abril	0	0	0	134	3%
Mayo	0	0	0	194	4%
Junio	0	0	0	140	3%
Julio	0	0	0	271	5%
Agosto	55	5	3	341	7%
Septiembre	246	79	44	564	11%
Octubre	331	342	259	1.039	21%
Noviembre	0	471	899	1.370	28%
Diciembre	0	0	263	310	6%
Total	632	897	1.469	4.940	100%

Fuente: Base de datos administrativa de SENCE.

¹ La base del seguro de cesantía se encuentra actualizada al mes de diciembre de 2018 para la fecha de elaboración de este reporte.

Información contenida en este reporte

A continuación, se presenta de manera desagregada la información contenida en este reporte:

a) Resultados generales:

- ✓ Distribución de usuarios según la cantidad de cotizaciones que presentan en los doce meses previos y posteriores a su paso por el programa.
- ✓ Distribución de usuarios según cantidad máxima de cotizaciones continuas presentadas durante los 12 meses posteriores a su paso por el programa.
- ✓ Proporción de usuarios que mejoran su renta posterior al egreso del programa.
- ✓ Distribución de usuarios según el mes en el cual comienzan a cotizar posterior al egreso del programa.

b) Resultados por situación ocupacional:

- ✓ Distribución de usuarios según la cantidad de cotizaciones que presentan en los doce meses previos y posteriores a su paso por el programa, distinguiendo según dos grupos, el primero, aquellos usuarios que no presentaron ninguna cotización en los doce meses previos al ingreso al programa, y, por otra parte, aquellos usuarios que presentaron al menos una cotización en el mismo período.

c) Resultados por sexo:

- ✓ Distribución de usuarios según la cantidad de cotizaciones que presentan en los doce meses previos y posteriores a su paso por el programa, diferenciando entre hombres y mujeres.

d) Resultados por mes de egreso:

- ✓ Proporción de cotizantes y su renta promedio en el mes previo al ingreso al programa y según mes de egreso de éste, considerando desde el primer a los doce meses.
- ✓ Proporción de cotizantes y su renta promedio en el mes previo al ingreso al programa y según mes de egreso de éste, considerando desde el primer a los doce meses, distinguiendo entre quienes presentaron cotizaciones el mes previo, y quienes no presentaron.
- ✓ Proporción de cotizantes y su renta promedio en el mes previo al ingreso al programa y según mes de egreso de éste, considerando desde el primer a los doce meses, distinguiendo según hombres y mujeres.

e) Resultados por región:

- ✓ Proporción de cotizantes y su renta promedio en el mes previo al ingreso al programa y según mes de egreso, considerando desde el primer a los doce meses, por región.

b) Resultados

El análisis de la situación previa y posterior al programa permite observar las condiciones de los usuarios en cuanto a cotizaciones y salarios antes del ingreso del programa y posterior a su egreso, lo que permite analizar si se presentan variaciones entre ambos periodos. *Cabe mencionar y recalcar que las estadísticas e indicadores que se presentan en este reporte no corresponden a efectos directos y atribuibles al programa, ya que no responden a una evaluación de impacto.*

a) Resultados generales

Los primeros resultados que se presentan corresponden a la distribución de usuarios según cantidad de cotizaciones en los doce meses previos y posteriores al desarrollo del programa. Según las cifras expuestas en la tabla n°2 un 86,6% de los usuarios presentaron al menos una cotización durante los doce meses anteriores al ingreso del programa. Si se observan las mismas cifras para el periodo de post egreso, el total de usuarios con al menos una cotización en un periodo de doce meses corresponde a 85,6%. Por otra parte, si se observa la cantidad de usuarios que presentaban doce cotizaciones en los doce meses previos al inicio del programa, esa cifra equivale a un 60,9% la que aumenta levemente a los doce meses posteriores a un 61,2%.

Adicional a las cotizaciones, la segunda variable de interés corresponde a la renta que presentan los usuarios que se encuentran trabajando, donde se aprecia que la renta promedio de los doce meses previo al ingreso del programa aumenta en un 10,4% para los doce meses posteriores al egreso.

TABLA N°2: DISTRIBUCIÓN DE USUARIOS SEGÚN CANTIDAD DE COTIZACIONES PRESENTADA DURANTE LOS 12 MESES PREVIOS Y POSTERIORES AL INGRESO DEL PROGRAMA.

Cantidad de cotizaciones	Situación laboral 12 meses previos al inicio del programa		Situación laboral 12 meses posteriores al egreso del programa	
	Cotizantes	Porcentaje	Cotizantes	Porcentaje
0	662	13,4%	709	14,4%
1	42	0,9%	48	1,0%
2	52	1,1%	60	1,2%
3	51	1,0%	62	1,3%
4	68	1,4%	61	1,2%
5	78	1,6%	67	1,4%
6	84	1,7%	69	1,4%
7	96	1,9%	107	2,2%
8	113	2,3%	114	2,3%
9	150	3,0%	149	3,0%
10	194	3,9%	201	4,1%
11	342	6,9%	268	5,4%
12	3.008	60,9%	3.025	61,2%
Total	4.940	100,0%	4.940	100,0%
Total de personas con al menos una cotización	4.278	86,6%	4.231	85,6%
Renta promedio pesos (1)	\$ 626.626		\$ 691.589	

(1) Para el caso donde las personas presentaban más de una renta mensual, se generó la suma de esas rentas.

Fuente: Base de datos administrativa de SENCE y base del Seguro de Cesantía.

Reporte de resultados

Abril de 2019

La tabla n°3 presenta la distribución de usuarios que presentan al menos una cotización en los doce meses posteriores al egreso del programa, lo que corresponde a un 85,6% del total de usuarios analizados en este reporte, según el máximo de cotizaciones continuas en el periodo post egreso. La mayor proporción de usuarios se encuentran en el nivel de doce cotizaciones continuas, alcanzado un 71,5% del total de usuarios, asimismo el promedio de cotizaciones continuas es de diez.

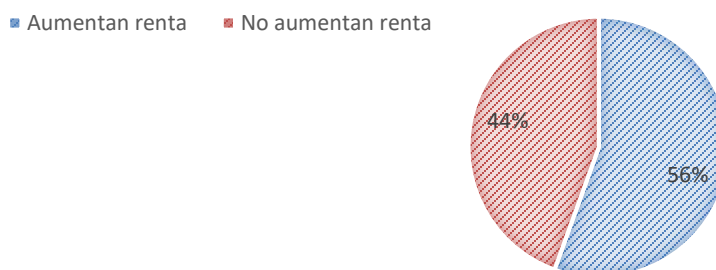
TABLA N°3: DISTRIBUCIÓN DE USUARIOS QUE PRESENTAN COTIZACIONES EN LOS DOCE MESES POSTERIORES AL EGRESO DE ACUERDO A LA CANTIDAD MÁXIMA DE COTIZACIONES CONTINUAS EN ESE PERIODO.

Número máximo de cotizaciones continuas en un periodo de 12 meses	Total usuarios	
	Cotizantes	Porcentaje
1	54	1,3%
2	85	2,0%
3	105	2,5%
4	112	2,6%
5	128	3,0%
6	189	4,5%
7	164	3,9%
8	132	3,1%
9	100	2,4%
10	87	2,1%
11	50	1,2%
12	3.025	71,5%
Total	4.231	100,0%
Promedio de cotizaciones continuas en 12 meses	10	

Fuente: Base de datos administrativa de SENCE y base del Seguro de Cesantía.

Luego, en el gráfico n°1 podemos ver las mejoras en salario de los usuarios. Se contabiliza como aumento de renta cuando un usuario presenta una renta promedio superior en los primeros seis meses de egreso respecto de la renta promedio presentada en los seis meses previos al ingreso del programa. Solo se considerarán aumentos de rentas igual o superiores a una UF. En este contexto, un 53% de los usuarios del programa año 2017 mejoran renta en los seis meses posteriores al programa.

GRÁFICO N°1: PROPORCIÓN DE USUARIOS QUE MEJORAN RENTA LOS SEIS MESES POSTERIORES AL EGRESO DEL CURSO



Fuente: Base de datos administrativa de SENCE y base del Seguro de Cesantía.

Al indagar en el tiempo que demoran los usuarios del programa en comenzar a cotizar una vez finalizado éste, se observa que un 32,7% de los usuarios comienza a cotizar al primer mes de egreso, lo que asciende a un 68,2% al considerar a los usuarios que se demoran hasta seis meses en comenzar a cotizar. El tiempo promedio que tarda en hacerlo el grupo completo es de cinco meses. Cabe destacar que el universo considerado en esta tabla es solo aquél que no presentó cotizaciones en los seis meses antes de ingresar al programa, lo que corresponde a 735 usuarios, es decir, un 14,9% del universo.

TABLA N°4: DISTRIBUCIÓN DE USUARIOS SEGÚN EL MES EN EL CUAL COMIENZAN A COTIZAR POSTERIOR AL EGRESO DEL PROGRAMA.

Cantidad de meses posterior al egreso	Cantidad de usuarios según mes en el cual comienzan a cotizar (1)	
	Cotizantes	Porcentaje
1	35	32,7%
2	6	5,6%
3	10	9,3%
4	8	7,5%
5	4	3,7%
6	10	9,3%
7	5	4,7%
8	7	6,5%
9	6	5,6%
10	7	6,5%
11	4	3,7%
12	5	4,7%
Total	107	100,0%
Meses promedio que demoran los usuarios en comenzar a cotizar (considera solo personas que presentaron cotizaciones los 12 meses posteriores)		5
Proporción de usuarios que presentan al menos una cotización los 12 meses posteriores al programa y los 6 meses previos no		14,6%
(1) Se estimará para aquellos usuarios que no contaban con cotizaciones los seis meses antes de ingresar al programa, lo que corresponde a 735 usuarios, es decir, un 14,9% del universo.		

Fuente: Base de datos administrativa de SENCE y base del Seguro de Cesantía.

b) Resultados por situación ocupacional

Si se focaliza el análisis por segmento, de acuerdo a si los usuarios eran cotizantes o no previo al desarrollo del programa, considerando en un grupo a aquellos **usuarios que no presentaron ninguna cotización** en los doce meses previos al programa, y en un segundo grupo a aquellos **usuarios que al menos presentaron una cotización** durante ese periodo previo al programa, se observa que el segundo grupo presenta una mayor proporción de usuarios con al menos una cotización en el periodo posterior al fin del programa con un 97,2% respecto de un 11,2%. Si se genera un comparativo entre ambos segmentos sobre la variable renta, se detecta una diferencia de un 58,2% a favor de los usuarios que contaban con al menos una cotización previa al inicio del programa (tabla n°5).

De manera adicional, la tabla a continuación permite también generar un contraste de la situación laboral del segmento que presentó al menos una cotización en los doce meses previos al inicio del programa, previo y posterior al desarrollo de los cursos, donde se aprecia un aumento de un 10,7% en la variable renta en los doce meses luego de haber egresado del programa.

TABLA N°5: DISTRIBUCIÓN DE USUARIOS SEGÚN CANTIDAD DE COTIZACIONES PRESENTADA DURANTE LOS 12 MESES PREVIOS Y POSTERIORES AL PROGRAMA (SEGÚN SITUACIÓN OCUPACIONAL PREVIO AL PROGRAMA).

Cantidad de cotizaciones	Segmento sin cotizaciones (1)		Segmento con cotizaciones (2)			
	Situación laboral 12 meses posterior al egreso		Situación laboral 12 meses previos al ingreso		Situación laboral 12 meses posterior al egreso	
	Cotizantes	Porcentaje	Cotizantes	Porcentaje	Cotizantes	Porcentaje
0	588	88,8%		0,0%	121	2,8%
1	15	2,3%	42	1,0%	33	0,8%
2	8	1,2%	52	1,2%	52	1,2%
3	7	1,1%	51	1,2%	55	1,3%
4	5	0,8%	68	1,6%	56	1,3%
5	7	1,1%	78	1,8%	60	1,4%
6	5	0,8%	84	2,0%	64	1,5%
7	12	1,8%	96	2,2%	95	2,2%
8	1	0,2%	113	2,6%	113	2,6%
9	3	0,5%	150	3,5%	146	3,4%
10	3	0,5%	194	4,5%	198	4,6%
11		0,0%	342	8,0%	268	6,3%
12	8	1,2%	3.008	70,3%	3.017	70,5%
Total	662	100,0%	4.278	100,0%	4.278	100,0%
Total de personas con al menos una cotización	74	11,2%	4.278	100,0%	4.157	97,2%
Renta promedio pesos	\$ 438.536		\$ 626.626		\$ 693.726	
(1) Se entenderá como segmento sin cotizaciones aquellos usuarios que no presentaron cotizaciones en los 12 meses previos al inicio del curso.						
(2) Se entenderá como segmento con cotizaciones aquellos usuarios que presentaron al menos una cotización en los 12 meses previos al inicio del curso.						

Fuente: Base de datos administrativa de SENCE y base del Seguro de Cesantía.

c) Resultados según sexo

Considerando las brechas existentes entre mujeres y hombres en el ámbito laboral, resulta de gran relevancia analizar el comportamiento en cuanto a cotizaciones y rentas de los usuarios del programa diferenciándolo por sexo. En ese sentido, la siguiente tabla muestra la situación laboral previo y posterior de las mujeres y hombres, en la cual se observa que ambos segmentos mantienen las proporciones de personas con al menos una cotización posterior al desarrollo del programa, siendo la proporción de cotizantes mujeres mayor a la de los hombres. Al mirar la variable renta se detecta otro contraste entre ambos grupos, pero esta vez a favor de los hombres, donde previo al ingreso del programa existían una diferencia en renta promedio de un 58,4%, y en el periodo posterior disminuye a un 54,9%.

TABLA N°6: SITUACIÓN LABORAL PREVIO Y POSTERIOR AL PROGRAMA SEGÚN SEXO.

Cantidad de cotizaciones	Situación laboral Mujeres				Situación laboral Hombres			
	Situación laboral 12 meses previos al inicio		Situación laboral 12 meses posteriores al egreso		Situación laboral 12 meses previos al inicio		Situación laboral 12 meses posteriores al egreso	
	Cotizantes	%	Cotizantes	%	Cotizantes	%	Cotizantes	%
0	204	9,4%	231	10,6%	458	16,5%	478	17,3%
1	17	0,8%	24	1,1%	25	0,9%	24	0,9%
2	32	1,5%	29	1,3%	20	0,7%	31	1,1%
3	25	1,2%	31	1,4%	26	0,9%	31	1,1%
4	30	1,4%	29	1,3%	38	1,4%	32	1,2%
5	40	1,8%	37	1,7%	38	1,4%	30	1,1%
6	42	1,9%	28	1,3%	42	1,5%	41	1,5%
7	41	1,9%	49	2,3%	55	2,0%	58	2,1%
8	66	3,0%	55	2,5%	47	1,7%	59	2,1%
9	86	4,0%	67	3,1%	64	2,3%	82	3,0%
10	92	4,2%	97	4,5%	102	3,7%	104	3,8%
11	187	8,6%	135	6,2%	155	5,6%	133	4,8%
12	1.308	60,3%	1.358	62,6%	1.700	61,4%	1.667	60,2%
Total	2.170	100,0%	2.170	100,0%	2.770	100,0%	2.770	100,0%
Total de personas con al menos una cotización	1.966	90,6%	1.939	89%	2.312	83,5%	2.292	83%
Renta promedio pesos (1)	\$ 475.281		\$ 532.359		\$ 752.691		\$ 824.875	

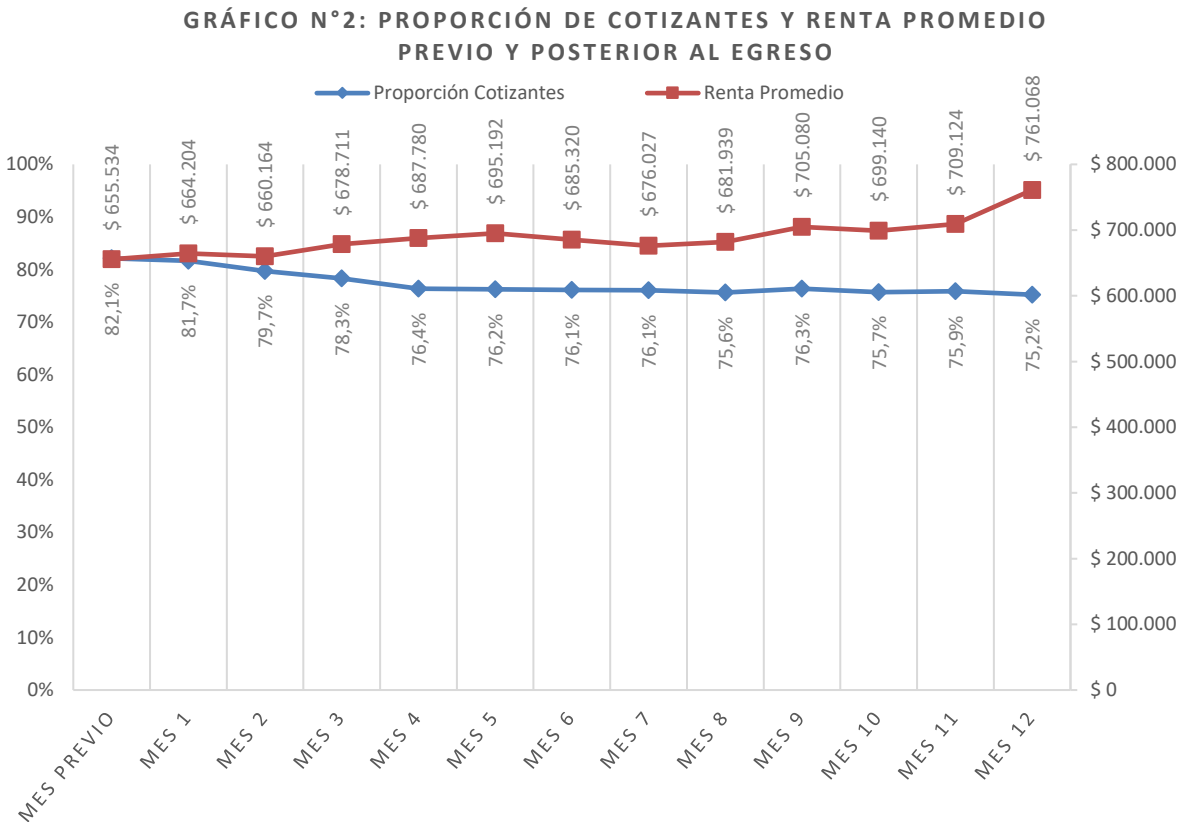
Fuente: Base de datos administrativa de SENCE y base del Seguro de Cesantía.

d) Resultados por mes de egreso

La situación laboral post egreso, que para efectos de este reporte se analiza como la proporción de cotizantes y su renta promedio, se estima mes a mes hasta cumplir con los doce meses posteriores al desarrollo del programa.

Esta situación se estima considerando tres variables de interés: a) para la totalidad de usuarios egresados en el año; b) diferenciado por usuarios que en el mes previo presentaban o no cotizaciones, y; c) según sexo.

Al analizar las cifras del gráfico n°2, correspondiente al primer grupo, es decir, el total de usuarios se aprecia que en el mes previo al inicio del curso la proporción de cotizantes alcanzaba un 82,1%. En los meses siguientes, la proporción tiende a disminuir, donde para el primer mes de egreso es de un 81,7%, para en el duodécimo mes llegar a un 75,2%. Al analizar las cifras de renta, se aprecia que, en el mes previo, se contaba con una renta promedio total de \$655.534, cifra que aumenta para el primer mes a una renta promedio de \$664.204 pesos, y se mantiene un alza sostenida hasta alcanzar los \$761.068 en los doce meses, lo que corresponde a un aumento de un 16,1% entre el mes previo y el último mes analizado.



Fuente: Base de datos administrativa de SENCE y base del Seguro de Cesantía.

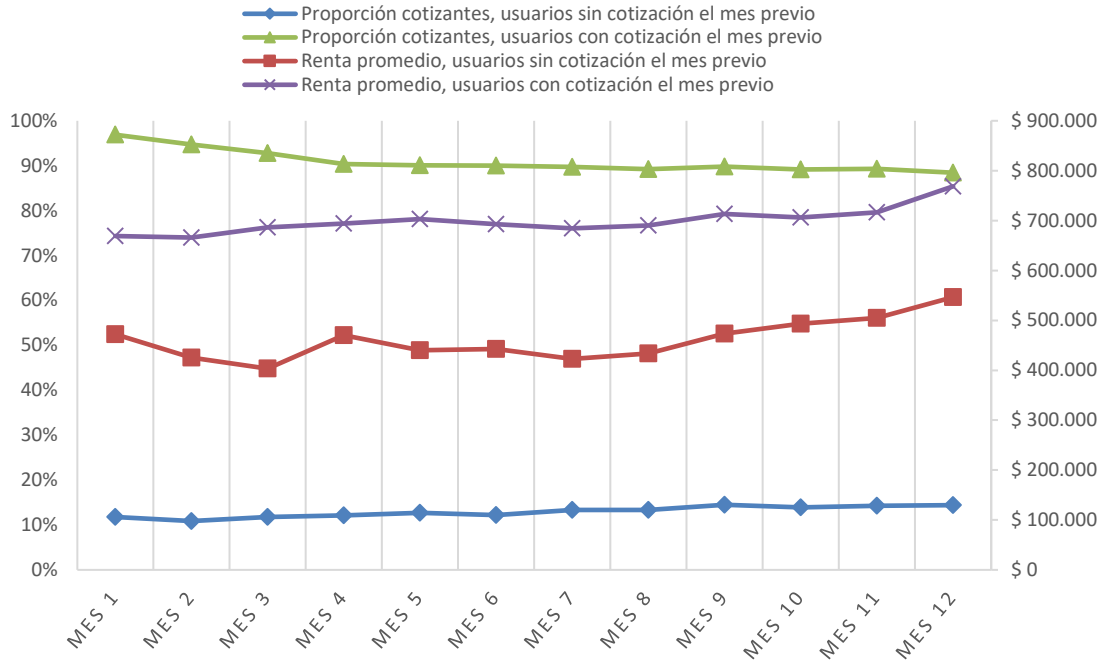
En el gráfico n°3 y tabla n°7, se aprecian los resultados para aquellos usuarios que no presentaron cotizaciones en el mes previo al inicio del curso y quienes si presentaron cotizaciones en el mismo mes. Lo que podemos observar, es que la proporción de cotizantes del segmento que no cotizaba el mes previo es más baja que la de quienes si presentaron cotizaciones (11,8% versus 96,9%) al primer mes de egreso del programa. El grupo sin cotizaciones en el mes previo presenta una tendencia ascendente a medida que avanzan los meses, alcanzando a los doce meses a un 14,4%. En el caso del segmento que presentaron cotización el mes previo, la tendencia es a disminuir la proporción de cotizantes en los meses posteriores, alcanzando a los doce meses de egreso un 88,4%. En cuanto a la renta promedio ambos grupos presentan un aumento entre el primer mes de egreso y los siguientes meses de egreso, donde el primer segmento presenta un alza de un 15,7% entre el primer mes y los doce meses de egreso, y el segundo grupo de un 14,8%. Adicionalmente se identifica que

Reporte de resultados

Abril de 2019

el segundo grupo presenta rentas superiores, siendo esa diferencia de un 41,7% en el primer mes de egreso, y de un 40,6% en los doce meses de egreso.

GRÁFICO N°23 PROPORCIÓN DE COTIZANTES Y RENTA PROMEDIO PREVIOS Y POSTERIORES AL EGRESO, SEGÚN COTIZACIÓN EN EL MES PREVIOS



Fuente: Base de datos administrativa de SENCE y base del Seguro de Cesantía.

TABLA N°7: PROPORCIÓN DE COTIZANTES Y RENTA PROMEDIO MES A MES POST EGRESO SEGÚN COTIZACIÓN DEL MES PREVIOS.

	Proporción cotizantes		Renta promedio	
	Sin cotización el mes previo	Con cotización el mes previo	Sin cotización el mes previo	Con cotización el mes previo
Mes 1	11,8%	96,9%	\$ 472.282	\$ 669.282
Mes 2	10,9%	94,7%	\$ 425.340	\$ 666.032
Mes 3	11,8%	92,8%	\$ 403.354	\$ 686.319
Mes 4	12,1%	90,3%	\$ 470.335	\$ 694.128
Mes 5	12,7%	90,1%	\$ 440.056	\$ 703.012
Mes 6	12,2%	90,0%	\$ 442.785	\$ 692.493
Mes 7	13,4%	89,7%	\$ 423.054	\$ 684.230
Mes 8	13,4%	89,2%	\$ 433.995	\$ 690.023
Mes 9	14,5%	89,8%	\$ 473.686	\$ 713.210
Mes 10	13,9%	89,2%	\$ 493.049	\$ 706.148
Mes 11	14,3%	89,3%	\$ 504.938	\$ 716.227
Mes 12	14,4%	88,4%	\$ 546.549	\$ 768.661

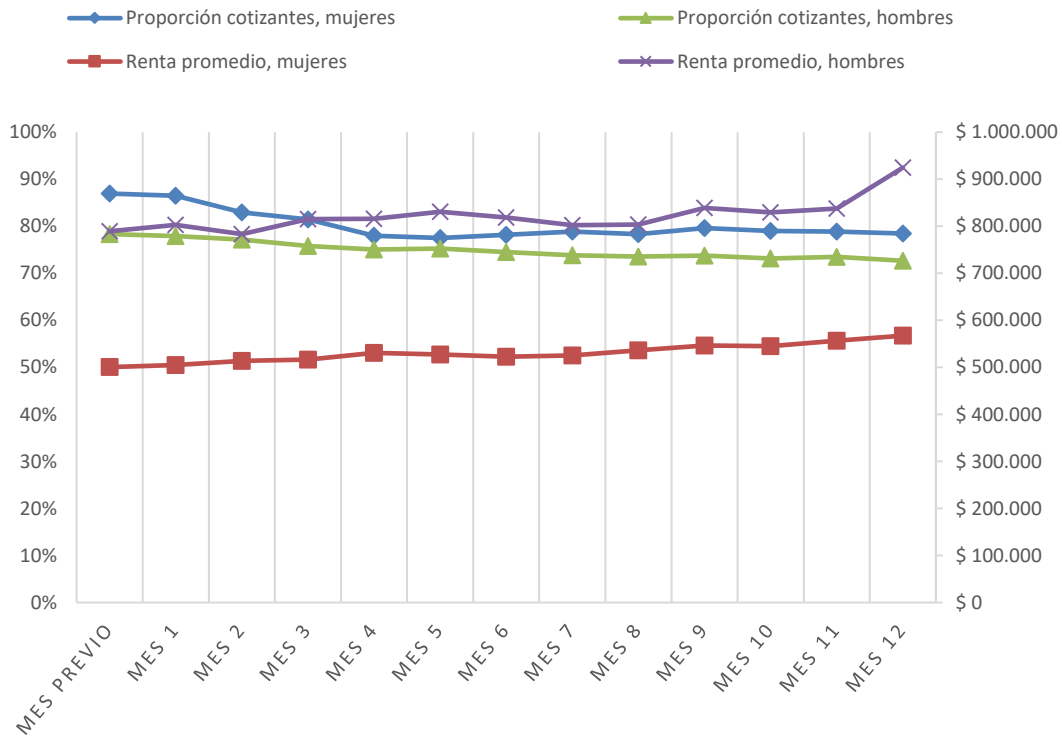
Fuente: Base de datos administrativa de SENCE y base del Seguro de Cesantía.

Reporte de resultados

Abril de 2019

Si generamos el mismo análisis anterior, pero esta vez diferenciado por sexo, se observa en el gráfico n°4 y tabla n°8, que la proporción de cotizantes mujeres en el mes previo al inicio del curso es menor a la de los hombres (87% y 78,3% respectivamente). En el primer mes de egreso, la proporción de cotizantes mujeres disminuye a un 86,5% mientras que los hombres a un 77,9%. La tendencia es a la disminución en los meses siguientes, llegando en el caso de las mujeres a un 78,4% a los doce meses de egreso y para los hombres a un 72,7%. En cuanto a la renta promedio se observa una clara diferencia entre ambos segmentos analizados, donde para el periodo previo al inicio del curso la diferencia es de un 57,7% a favor de los hombres, y a los doce meses de egreso de un 63% a favor de éstos. Se resalta de todos modos que ambos grupos presentan un aumento en las rentas promedios entre el mes previo y los doce meses de egreso, donde para el caso de las mujeres ese aumento es de un 13,3%, y para los hombres de un 17,1%.

GRÁFICO N°4: PROPORCIÓN DE COTIZANTES Y RENTA PROMEDIO PREVIO Y POSTERIOR AL EGRESO, SEGÚN SEXO



Fuente: Base de datos administrativa de SENCE y base del Seguro de Cesantía.

Reporte de resultados

Abril de 2019

TABLA N°8: PROPORCIÓN DE COTIZANTES Y RENTA PROMEDIO MES A MES POST EGRESO SEGÚN SEXO.

	Proporción cotizantes		Renta promedio	
	Mujeres	Hombres	Mujeres	Hombres
Mes previo	87,0%	78,3%	\$ 500.643	\$ 789.457
Mes 1	86,5%	77,9%	\$ 504.759	\$ 802.888
Mes 2	82,9%	77,2%	\$ 513.896	\$ 783.309
Mes 3	81,5%	75,8%	\$ 516.262	\$ 815.477
Mes 4	78,0%	75,1%	\$ 530.601	\$ 815.639
Mes 5	77,5%	75,2%	\$ 527.271	\$ 830.722
Mes 6	78,2%	74,5%	\$ 522.752	\$ 818.903
Mes 7	78,8%	73,9%	\$ 525.172	\$ 802.181
Mes 8	78,3%	73,6%	\$ 536.003	\$ 803.600
Mes 9	79,6%	73,8%	\$ 546.683	\$ 839.055
Mes 10	79,0%	73,1%	\$ 544.958	\$ 829.579
Mes 11	78,9%	73,5%	\$ 556.560	\$ 837.408
Mes 12	78,4%	72,7%	\$ 567.409	\$ 924.807

Fuente: Base de datos administrativa de SENCE y base del Seguro de Cesantía.

Reporte de resultados

Abril de 2019

e) Resultados por región

A continuación, se presenta la información de proporción de cotizantes y renta promedio por región donde se desarrolló el programa, tanto para el mes previo al ingreso como los doce meses posteriores al egreso del programa. Toda esta información puede ser contrastada con el total nacional presentado en la última fila de la tabla.

TABLA N°9.1: PROPORCIÓN DE COTIZANTES Y RENTA PROMEDIO MES A MES POST EGRESO SEGÚN REGIÓN.

Región	Mes previo		Mes 1		Mes 2		Mes 3		Mes 4		Mes 5		Mes 6	
	Cotizantes	Renta	Cotizantes	Renta	Cotizantes	Renta	Cotizantes	Renta	Cotizantes	Renta	Cotizantes	Renta	Cotizantes	Renta
I	64,4%	\$ 616.507	63,9%	\$ 654.034	62,4%	\$ 606.478	61,3%	\$ 706.830	61,3%	\$ 645.677	61,3%	\$ 787.269	62,4%	\$ 629.540
II	94,1%	\$ 911.000	94,2%	\$ 883.627	92,6%	\$ 907.977	91,3%	\$ 913.505	88,1%	\$ 876.081	88,5%	\$ 905.088	87,0%	\$ 972.170
III	87,9%	\$ 814.549	86,9%	\$ 742.695	83,8%	\$ 712.960	82,8%	\$ 669.196	80,8%	\$ 689.161	81,8%	\$ 694.081	81,8%	\$ 654.317
IV	81,8%	\$ 605.615	79,4%	\$ 664.877	78,5%	\$ 610.584	77,5%	\$ 651.000	76,8%	\$ 606.022	76,1%	\$ 640.826	75,1%	\$ 636.982
V	87,9%	\$ 696.304	90,3%	\$ 711.446	87,5%	\$ 710.342	88,2%	\$ 809.835	86,6%	\$ 827.455	85,8%	\$ 768.889	84,9%	\$ 762.391
VI	90,2%	\$ 588.053	88,4%	\$ 527.482	86,1%	\$ 532.591	81,4%	\$ 537.483	77,6%	\$ 595.112	75,6%	\$ 626.944	77,1%	\$ 635.074
VII	84,4%	\$ 509.586	85,5%	\$ 423.130	79,2%	\$ 439.689	76,4%	\$ 410.429	64,9%	\$ 397.137	68,2%	\$ 419.065	78,9%	\$ 451.074
VIII	87,8%	\$ 578.290	86,8%	\$ 676.580	86,4%	\$ 643.812	85,8%	\$ 701.176	85,2%	\$ 701.512	85,6%	\$ 711.103	84,6%	\$ 661.843
IX	55,0%	\$ 549.566	55,0%	\$ 553.699	53,7%	\$ 560.108	53,3%	\$ 529.150	50,7%	\$ 571.611	51,5%	\$ 555.370	51,1%	\$ 563.204
X	94,7%	\$ 498.256	93,0%	\$ 548.470	93,0%	\$ 557.185	92,5%	\$ 574.219	91,4%	\$ 544.527	88,8%	\$ 535.222	87,7%	\$ 539.192
XI	83,8%	\$ 595.367	71,7%	\$ 516.120	62,6%	\$ 484.693	59,6%	\$ 460.866	58,6%	\$ 468.025	59,6%	\$ 453.486	59,6%	\$ 469.616
XII	82,7%	\$ 546.432	82,7%	\$ 584.324	80,9%	\$ 591.459	78,2%	\$ 595.389	80,9%	\$ 599.686	80,9%	\$ 618.225	80,0%	\$ 607.647
XIII	71,9%	\$ 664.711	72,0%	\$ 691.063	70,7%	\$ 684.764	69,4%	\$ 680.021	69,5%	\$ 732.682	68,9%	\$ 734.041	66,3%	\$ 709.685
XIV	71,7%	\$ 1.044.053	68,3%	\$ 1.148.892	70,0%	\$ 1.069.740	61,7%	\$ 1.017.802	61,7%	\$ 1.063.706	65,0%	\$ 870.011	63,3%	\$ 876.341
XV	90,4%	\$ 609.567	90,4%	\$ 594.505	88,6%	\$ 641.948	88,0%	\$ 553.820	88,0%	\$ 551.333	86,8%	\$ 585.045	87,4%	\$ 554.899
Total nacional	82,1%	\$ 655.534	81,7%	\$ 664.204	79,7%	\$ 660.164	78,3%	\$ 678.711	76,4%	\$ 687.780	76,2%	\$ 695.192	76,1%	\$ 685.320

Fuente: Base de datos administrativa de SENCE y base del Seguro de Cesantía.

Reporte de resultados

Abril de 2019

TABLA N°9.2: PROPORCIÓN DE COTIZANTES Y RENTA PROMEDIO MES A MES POST EGRESO SEGÚN REGIÓN.

Región	Mes 7		Mes 8		Mes 9		Mes 10		Mes 11		Mes 12	
	Cotizantes	Renta	Cotizantes	Renta	Cotizantes	Renta	Cotizantes	Renta	Cotizantes	Renta	Cotizantes	Renta
I	60,3%	\$ 644.206	56,7%	\$ 631.627	55,7%	\$ 630.201	56,2%	\$ 664.869	55,7%	\$ 659.775	54,6%	\$ 684.338
II	87,0%	\$ 921.233	87,4%	\$ 916.973	87,6%	\$ 946.226	85,3%	\$ 924.851	85,5%	\$ 925.409	85,2%	\$ 1.079.303
III	81,8%	\$ 653.852	82,8%	\$ 627.128	81,8%	\$ 815.724	84,8%	\$ 703.383	82,8%	\$ 699.046	85,9%	\$ 737.496
IV	75,4%	\$ 675.239	74,2%	\$ 638.034	73,2%	\$ 692.953	71,5%	\$ 668.311	69,6%	\$ 674.060	69,4%	\$ 736.026
V	82,9%	\$ 707.137	82,9%	\$ 755.062	83,3%	\$ 781.091	83,3%	\$ 803.785	84,4%	\$ 773.758	82,5%	\$ 762.544
VI	81,6%	\$ 598.094	85,4%	\$ 588.513	84,9%	\$ 603.590	84,1%	\$ 580.620	84,4%	\$ 617.409	83,4%	\$ 639.241
VII	80,0%	\$ 505.993	78,9%	\$ 460.016	80,0%	\$ 436.218	80,8%	\$ 469.613	78,6%	\$ 483.214	76,2%	\$ 460.961
VIII	84,2%	\$ 694.018	83,6%	\$ 650.935	85,4%	\$ 605.330	84,4%	\$ 621.525	85,4%	\$ 715.241	85,8%	\$ 747.608
IX	52,0%	\$ 565.535	51,1%	\$ 532.212	48,5%	\$ 570.883	49,3%	\$ 574.381	48,5%	\$ 602.876	46,3%	\$ 597.779
X	86,6%	\$ 553.960	82,9%	\$ 550.538	85,6%	\$ 598.923	85,0%	\$ 572.682	85,6%	\$ 575.659	86,6%	\$ 583.171
XI	61,6%	\$ 484.624	57,6%	\$ 531.216	68,7%	\$ 587.614	67,7%	\$ 599.490	66,7%	\$ 623.987	65,7%	\$ 614.375
XII	79,1%	\$ 607.647	79,1%	\$ 600.641	80,0%	\$ 668.607	72,7%	\$ 620.124	76,4%	\$ 592.898	75,5%	\$ 646.590
XIII	65,6%	\$ 673.381	64,8%	\$ 752.844	66,5%	\$ 783.054	66,6%	\$ 729.959	67,3%	\$ 716.416	67,0%	\$ 781.098
XIV	66,7%	\$ 880.733	70,0%	\$ 851.488	68,3%	\$ 834.515	58,3%	\$ 917.060	61,7%	\$ 898.715	56,7%	\$ 933.916
XV	84,4%	\$ 592.413	84,4%	\$ 593.271	84,4%	\$ 663.711	85,6%	\$ 837.732	86,8%	\$ 822.086	88,0%	\$ 1.071.554
Total nacional	76,1%	\$ 676.027	75,6%	\$ 681.939	76,3%	\$ 705.080	75,7%	\$ 699.140	75,9%	\$ 709.124	75,2%	\$ 761.068

Fuente: Base de datos administrativa de SENCE y base del Seguro de Cesantía.