

Este reporte de resultados tiene como objetivo presentar la situación laboral previa y ex post de las personas que fueron insertas en puestos de trabajo mediante el programa Fortalecimiento OMIL durante el año 2017. Las fuentes de información que permitieron la construcción de las estadísticas contenidas en este documento son: bases administrativas del programa y base del seguro de cesantía¹.

Las estadísticas contenidas en este reporte permiten observar las condiciones de los usuarios en cuanto a cotizaciones y salarios antes del ingreso del programa y posterior a su egreso, lo que permite analizar si se presentan variaciones entre ambos periodos. **Cabe mencionar y recalcar que las estadísticas e indicadores que se presentan en este reporte no corresponden a efectos directos y atribuibles al programa, ya que no responden a una evaluación de impacto. Asimismo, es importante tener en consideración que este reporte se construye a partir de la información de la base del seguro de cesantía por tanto la situación laboral de los usuarios podría estar sub estimada en cuanto no necesariamente se observan los resultados de las personas que optan por empleos independientes.**

Antecedentes administrativos del programa

El total de usuarios registrados en la base administrativa utilizada para este reporte corresponde a un total de 102.276 personas, quienes fueron insertos en un puesto de trabajo durante el año 2017 por las Oficinas de Información Laboral (OMIL) mediante el programa FOMIL. La tabla n°1 muestra la distribución de esos usuarios según el mes de inicio de los contratos y el año de término de los mismos.

TABLA N°1: MESES DE INICIO Y TÉRMINO DE LOS CONTRATOS PARA LAS PERSONAS QUE FUERON INSERTAS EN UN PUESTO DE TRABAJO DURANTE EL AÑO 2017.

Mes inicio contrato 2017	Año término contrato					Total	Proporción
	2017	2018	2019	2022	Indefinido		
Enero	15.261	42	1		3.192	18.496	18%
Febrero	7.338	94	1		1.966	9.399	9%
Marzo	8.363	654			2.922	11.939	12%
Abril	6.969	185			2.468	9.622	9%
Mayo	6.232	148	1		2.290	8.671	8%
Junio	4.296	255	1		1.642	6.194	6%
Julio	3.571	201			1.713	5.485	5%
Agosto	3.825	456		1	1.545	5.827	6%
Septiembre	3.983	1.321	6		1.627	6.937	7%
Octubre	923	6.026	7		1.658	8.614	8%
Noviembre	228	7.398	1		921	8.548	8%
Diciembre	75	2.350			119	2.544	2%
Total	61.064	19.130	18	1	22.063	102.276	100%

Fuente: Base de datos administrativa de SENCE.

¹ La base del seguro de cesantía se encuentra actualizada al mes de diciembre de 2018 para la fecha de elaboración de este reporte.

Información contenida en este reporte

A continuación, se presenta de manera desagregada la información contenida en este reporte:

a) Resultados generales:

- ✓ Distribución de usuarios según la cantidad de cotizaciones que presentan en los doce meses previos y posteriores a su colocación laboral por medio del programa FOMIL.
- ✓ Distribución de usuarios según cantidad máxima de cotizaciones continuas presentadas durante los 12 meses posteriores a su colocación laboral por medio del programa FOMIL.
- ✓ Proporción de usuarios que mejoran su renta posterior a su colocación laboral por medio del programa FOMIL.

b) Resultados por situación ocupacional:

- ✓ Distribución de usuarios según la cantidad de cotizaciones que presentan en los doce meses previos y posteriores a su colocación laboral por medio del programa FOMIL, distinguiendo según dos grupos, el primero, aquellos usuarios que no presentaron ninguna cotización en los doce meses previos, y, por otra parte, aquellos usuarios que presentaron al menos una cotización en el mismo período.

c) Resultados por sexo:

- ✓ Distribución de usuarios según la cantidad de cotizaciones que presentan en los doce meses previos y posteriores a su colocación laboral por medio del programa FOMIL, diferenciando entre hombres y mujeres.

d) Resultados por segmento etario de las personas:

- ✓ Distribución de usuarios según la cantidad de cotizaciones que presentan en los doce meses previos y posteriores a su colocación laboral por medio del programa FOMIL, diferenciando por segmento etario de las personas.

e) Resultados por mes de egreso:

- ✓ Proporción de cotizantes y su renta promedio en el mes previo a su colocación laboral por medio del programa FOMIL, y según el mes posterior haber ocurrido esa colocación, considerando desde el primer a los doce meses de egreso.
- ✓ Proporción de cotizantes y su renta promedio en el mes previo a su colocación laboral por medio del programa FOMIL, y según los meses posteriores a ésta, considerando desde el primer a los doce meses de egreso, distinguiendo entre quienes presentaron cotizaciones el mes previo, y quienes no presentaron.
- ✓ Proporción de cotizantes y su renta promedio en el mes previo a su colocación laboral por medio del programa FOMIL, y según los meses posteriores a ésta, considerando desde el primer a los doce meses de egreso, distinguiendo según hombres y mujeres.

f) Resultados por región:

- ✓ Proporción de cotizantes y su renta promedio en el mes previo al ingreso al programa FOMIL y según mes de egreso, considerando desde el primer a los doce meses de egreso, por región.

b) Resultados

El análisis de la situación previa y posterior al programa permite observar las condiciones de los usuarios en cuanto a cotizaciones y salarios antes del ingreso del programa y posterior a su egreso, lo que permite analizar si se presentan variaciones entre ambos periodos. *Cabe mencionar y recalcar que las estadísticas e indicadores que se presentan en este reporte no corresponden a efectos directos y atribuibles al programa, ya que no responden a una evaluación de impacto.*

a) Resultados generales

Los primeros resultados que se presentan corresponden a la distribución de usuarios según la cantidad de cotizaciones en los doce meses previos y posteriores a la colocación laboral producida por el programa. Según las cifras expuestas en la tabla n°2 un 82% de los usuarios presentaron al menos una cotización durante los doce meses anteriores a la colocación laboral. Si se observan las mismas cifras para el periodo de post egreso, el total de usuarios con al menos una cotización en un periodo de doce meses asciende a 92,2%. Por otra parte, si se observa la cantidad de usuarios que presentaban doce cotizaciones en los doce meses previos a la colocación laboral, esa cifra equivale a un 15,3% la que aumenta a los doce meses posteriores a un 30,2%.

Adicional a las cotizaciones, la segunda variable de interés corresponde a la renta que presentan los usuarios que se encuentran trabajando, donde se aprecia que la renta promedio de los doce meses previo a la inserción laboral producida por el programa aumenta en un 10,6% para los doce meses posteriores al egreso.

TABLA N°2: DISTRIBUCIÓN DE USUARIOS SEGÚN CANTIDAD DE COTIZACIONES PRESENTADA DURANTE LOS 12 MESES PREVIOS Y POSTERIORES A LA INSERCIÓN LABORAL PRODUCIDA POR EL PROGRAMA.

Cantidad de cotizaciones	Situación laboral 12 meses previos al inicio del programa		Situación laboral 12 meses posteriores al egreso del programa	
	Cotizantes	Porcentaje	Cotizantes	Porcentaje
0	18.391	18,0%	8.016	7,8%
1	4.734	4,6%	3.730	3,6%
2	5.493	5,4%	4.298	4,2%
3	5.515	5,4%	4.946	4,8%
4	5.539	5,4%	4.677	4,6%
5	5.445	5,3%	4.736	4,6%
6	5.649	5,5%	5.088	5,0%
7	6.016	5,9%	5.343	5,2%
8	6.395	6,3%	5.860	5,7%
9	7.025	6,9%	6.742	6,6%
10	7.506	7,3%	7.829	7,7%
11	8.906	8,7%	10.136	9,9%
12	15.662	15,3%	30.875	30,2%
Total	102.276	100,0%	102.276	100,0%
Total de personas con al menos una cotización	83.885	82,0%	94.260	92,2%
Renta promedio pesos (1)	\$ 388.339		\$ 429.346	

(1) Para el caso donde las personas presentaban más de una renta mensual, se generó la suma de esas rentas.

Fuente: Base de datos administrativa de SENCE y base del Seguro de Cesantía.

Reporte de resultados

Abril de 2019

La tabla n°3 presenta la distribución de usuarios que presentan al menos una cotización en los doce meses posteriores a la colocación laboral generada por el programa, lo que corresponde a un 92,2% del total de usuarios analizados en este reporte, según el máximo de cotizaciones continuas en el periodo post egreso. La mayor proporción de usuarios se encuentran en el nivel de doce cotizaciones continuas con un 32,8%, y el promedio de cotizaciones continuas es de 7.

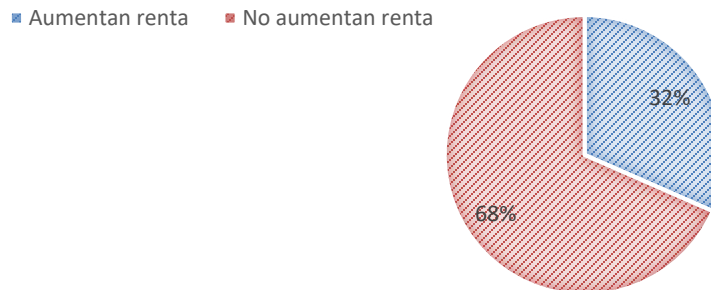
TABLA N°3: DISTRIBUCIÓN DE USUARIOS QUE PRESENTAN COTIZACIONES EN LOS DOCE MESES A LA INSERCIÓN LABORAL PRODUCIDA POR EL PROGRAMA DE ACUERDO A LA CANTIDAD MÁXIMA DE COTIZACIONES CONTINUAS EN ESE PERIODO.

Número máximo de cotizaciones continuas en un periodo de 12 meses	Total usuarios	
	Cotizantes	Porcentaje
1	5.288	5,6%
2	7.102	7,5%
3	7.837	8,3%
4	7.524	8,0%
5	7.210	7,6%
6	7.805	8,3%
7	6.118	6,5%
8	4.720	5,0%
9	3.857	4,1%
10	3.332	3,5%
11	2.592	2,7%
12	30.875	32,8%
Total	94.260	100,0%
Promedio de cotizaciones continuas en 12 meses		7

Fuente: Base de datos administrativa de SENCE y base del Seguro de Cesantía.

Luego, en el gráfico n°1 podemos ver las mejoras en salario de los usuarios. Se contabiliza como aumento de renta cuando un usuario presenta una renta promedio superior en los primeros seis meses posteriores a la inserción laboral generada por el programa respecto de la renta promedio presentada en los seis meses previos a ello. Solo se considerarán aumentos de rentas igual o superiores a una UF. En este contexto, un 32% de los usuarios del programa año 2017 mejoran renta en los seis meses posteriores a la colocación laboral gestionada por las OMIL.

GRÁFICO N°1: PROPORCIÓN DE USUARIOS QUE MEJORAN RENTA LOS SEIS MESES POSTERIORES AL EGRESO DEL CURSO



Fuente: Base de datos administrativa de SENCE y base del Seguro de Cesantía.

b) Resultados por situación ocupacional

Si se focaliza el análisis por segmento, de acuerdo a si los usuarios eran cotizantes o no previo a la inserción laboral generada por el programa, considerando en un grupo a aquellos **usuarios que no presentaron ninguna cotización** en los doce meses previos al programa, y en un segundo grupo a aquellos **usuarios que al menos presentaron una cotización** durante ese periodo previo al programa, se observa que el segundo grupo presenta una mayor proporción de usuarios con al menos una cotización en el periodo posterior a la inserción laboral con un 96,4% respecto de un 72,6%. Si se genera un comparativo entre ambos segmentos sobre la variable renta, se detecta una diferencia de un 13,1% a favor de los usuarios que contaban con al menos una cotización previa a la colocación laboral generada por el programa (tabla n°4).

De manera adicional, la tabla a continuación permite también generar un contraste de la situación laboral del segmento que presentó al menos una cotización en los doce meses previos a la inserción laboral gestionada por OMIL, observando el periodo previo y posterior, donde se aprecia un aumento de un 12% en la variable renta en los doce meses luego de haber egresado del programa. Otro aspecto relevante de mencionar es la proporción de usuarios que presentan doce cotizaciones en los doce meses observados, donde previo al programa la cifra es igual a un 18,7% y posterior al programa ésta aumenta a un 32,9%.

Reporte de resultados

Abril de 2019

TABLA N°4: DISTRIBUCIÓN DE USUARIOS SEGÚN CANTIDAD DE COTIZACIONES PRESENTADA DURANTE LOS 12 MESES PREVIOS Y POSTERIORES AL PROGRAMA (SEGÚN SITUACIÓN OCUPACIONAL PREVIO AL PROGRAMA).

Cantidad de cotizaciones	Segmento sin cotizaciones (1)		Segmento con cotizaciones (2)			
	Situación laboral 12 meses posterior al egreso		Situación laboral 12 meses previos al ingreso		Situación laboral 12 meses posterior al egreso	
	Cotizantes	Porcentaje	Cotizantes	Porcentaje	Cotizantes	Porcentaje
0	5.033	27,4%		0,0%	2.983	3,6%
1	1.364	7,4%	4.734	5,6%	2.366	2,8%
2	1.269	6,9%	5.493	6,5%	3.029	3,6%
3	1.294	7,0%	5.515	6,6%	3.652	4,4%
4	1.007	5,5%	5.539	6,6%	3.670	4,4%
5	877	4,8%	5.445	6,5%	3.859	4,6%
6	790	4,3%	5.649	6,7%	4.298	5,1%
7	704	3,8%	6.016	7,2%	4.639	5,5%
8	637	3,5%	6.395	7,6%	5.223	6,2%
9	699	3,8%	7.025	8,4%	6.043	7,2%
10	665	3,6%	7.506	8,9%	7.164	8,5%
11	756	4,1%	8.906	10,6%	9.380	11,2%
12	3.296	17,9%	15.662	18,7%	27.579	32,9%
Total	18.391	100,0%	83.885	100,0%	83.885	100,0%
Total de personas con al menos una cotización	13.358	72,6%	83.885	100,0%	80.902	96,4%
Renta promedio pesos	\$ 384.841		\$ 388.339		\$ 435.069	
(1) Se entenderá como segmento sin cotizaciones aquellos usuarios que no presentaron cotizaciones en los 12 meses previos a la inserción laboral producida por el programa.						
(2) Se entenderá como segmento con cotizaciones aquellos usuarios que presentaron al menos una cotización en los 12 meses previos a la inserción laboral producida por el programa.						

Fuente: Base de datos administrativa de SENCE y base del Seguro de Cesantía.

c) Resultados según sexo

Considerando las brechas existentes entre mujeres y hombres en el ámbito laboral, resulta de gran relevancia analizar el comportamiento en cuanto a cotizaciones y rentas de los usuarios del programa diferenciándolo por sexo. En ese sentido, la siguiente tabla muestra la situación laboral previo y posterior de las mujeres y hombres, en la cual se observa que ambos segmentos aumentan las proporciones de personas con al menos una cotización posterior a la inserción laboral producida por el programa, pasando en el caso de mujeres de un 77% a un 90%, y para los hombres de un 86% a un 94%. Esos resultados reflejan una primera gran diferencia entre ambos segmentos, donde existe una mayor proporción de cotizantes hombres posterior al programa. Al mirar la variable renta se detecta otro contraste entre ambos grupos, donde previo a la inserción laboral gestionada por las OMIL existían una diferencia en renta promedio de un 28,2% a favor de los hombres, y en el periodo posterior disminuye a un 27,3%.

Reporte de resultados

Abril de 2019

TABLA N°5: SITUACIÓN LABORAL PREVIO Y POSTERIOR AL PROGRAMA SEGÚN SEXO.

Cantidad de cotizaciones	Situación laboral Mujeres				Situación laboral Hombres			
	Situación laboral 12 meses previos al inicio		Situación laboral 12 meses posteriores al egreso		Situación laboral 12 meses previos al inicio		Situación laboral 12 meses posteriores al egreso	
	Cotizantes	%	Cotizantes	%	Cotizantes	%	Cotizantes	%
0	9.886	23,3%	4.226	9,9%	8.505	14,2%	3.790	6,3%
1	2.423	5,7%	2.115	5,0%	2.311	3,9%	1.615	2,7%
2	2.721	6,4%	2.338	5,5%	2.772	4,6%	1.960	3,3%
3	2.652	6,2%	2.583	6,1%	2.863	4,8%	2.363	4,0%
4	2.614	6,2%	2.264	5,3%	2.925	4,9%	2.413	4,0%
5	2.282	5,4%	2.186	5,1%	3.163	5,3%	2.550	4,3%
6	2.243	5,3%	2.174	5,1%	3.406	5,7%	2.914	4,9%
7	2.275	5,4%	2.260	5,3%	3.741	6,3%	3.083	5,2%
8	2.369	5,6%	2.466	5,8%	4.026	6,7%	3.394	5,7%
9	2.501	5,9%	2.637	6,2%	4.524	7,6%	4.105	6,9%
10	2.560	6,0%	2.941	6,9%	4.946	8,3%	4.888	8,2%
11	3.055	7,2%	3.611	8,5%	5.851	9,8%	6.525	10,9%
12	4.911	11,6%	10.691	25,2%	10.751	18,0%	20.184	33,8%
Total	42.492	100,0%	42.492	100,0%	59.784	100,0%	59.784	100,0%
Total de personas con al menos una cotización	32.606	77%	38.266	90%	51.279	86%	55.994	94%
Renta promedio pesos	\$ 328.901		\$ 366.935		\$ 421.495		\$ 467.246	

Fuente: Base de datos administrativa de SENCE y base del Seguro de Cesantía.

d) Resultados según segmento etario de las personas

El programa analizado en este reporte, corresponde a la transferencia de recursos que se les realiza a las OMIL para que generen procesos de inserción laboral, donde las personas analizadas corresponden a las que efectivamente esas oficinas reportan haber colocado laboralmente durante el año, en ese sentido, es de interés ver el comportamiento de esas personas en materia de cotizaciones y salarios diferenciando por la edad de ellos. De esa forma, las cifras muestran que los segmentos de jóvenes y adultos presentan los mejores niveles en cuanto a proporción de cotizantes y rentas promedio, donde previo a la inserción laboral gestionada por el programa el segmento de jóvenes contaba con una proporción de cotizantes de un 80% y en el periodo posterior esa cifra aumenta a un 94%, en el caso de los adultos esas cifras corresponden a un 85% y 93%, muy por sobre a las proporciones de cotizantes identificadas para el segmento de adultos mayores. En cuanto a la variable renta se aprecia que el segmento de adultos presenta el mayor monto, seguido de los jóvenes y adultos mayores, donde éstos dos últimos no presentan mayores diferencias, se resalta de todos modos que los tres grupos presentan aumentos de rentas entre el periodo previo y posterior a la colocación laboral.

Reporte de resultados

Abril de 2019

TABLA N°6: SITUACIÓN LABORAL PREVIO Y POSTERIOR A LA INSERCIÓN LABORAL GENERADA POR EL PROGRAMA SEGÚN SEGMENTO ETARIO DE LAS PERSONAS.

Cantidad de cotizaciones	Situación laboral segmento jóvenes				Situación laboral segmento adultos				Situación laboral segmento adultos mayores			
	Situación laboral 12 meses previos al inicio		Situación laboral 12 meses posteriores al egreso		Situación laboral 12 meses previos al inicio		Situación laboral 12 meses posteriores al egreso		Situación laboral 12 meses previos al inicio		Situación laboral 12 meses posteriores al egreso	
	Cotizantes	%	Cotizantes	%	Cotizantes	%	Cotizantes	%	Cotizantes	%	Cotizantes	%
0	7.837	19,9%	2.318	5,9%	9.124	14,9%	4.223	6,9%	1.430	77,5%	1.475	79,9%
1	2.431	6,2%	1.815	4,6%	2.214	3,6%	1.828	3,0%	89	4,8%	87	4,7%
2	2.777	7,1%	2.066	5,3%	2.655	4,3%	2.176	3,6%	61	3,3%	56	3,0%
3	2.648	6,7%	2.206	5,6%	2.826	4,6%	2.697	4,4%	41	2,2%	43	2,3%
4	2.442	6,2%	2.132	5,4%	3.073	5,0%	2.517	4,1%	24	1,3%	28	1,5%
5	2.352	6,0%	2.115	5,4%	3.062	5,0%	2.599	4,3%	31	1,7%	22	1,2%
6	2.325	5,9%	2.285	5,8%	3.291	5,4%	2.785	4,6%	33	1,8%	18	1,0%
7	2.406	6,1%	2.236	5,7%	3.596	5,9%	3.090	5,1%	14	0,8%	17	0,9%
8	2.505	6,4%	2.452	6,2%	3.870	6,3%	3.391	5,5%	20	1,1%	17	0,9%
9	2.550	6,5%	2.758	7,0%	4.466	7,3%	3.974	6,5%	9	0,5%	10	0,5%
10	2.499	6,4%	3.083	7,8%	4.982	8,2%	4.734	7,7%	25	1,4%	12	0,7%
11	2.709	6,9%	3.632	9,2%	6.183	10,1%	6.492	10,6%	14	0,8%	12	0,7%
12	3.835	9,8%	10.218	26,0%	11.773	19,3%	20.609	33,7%	54	2,9%	48	2,6%
Total	39.316	100,0%	39.316	100,0%	61.115	100,0%	61.115	100,0%	1.845	100,0%	1.845	100,0%
Total de personas con al menos una cotización	31.479	80%	36.998	94%	51.991	85%	56.892	93%	415	22%	370	20%
Renta promedio pesos (1)	\$ 343.127		\$ 396.242		\$ 411.422		\$ 449.108		\$ 351.614		\$ 386.248	

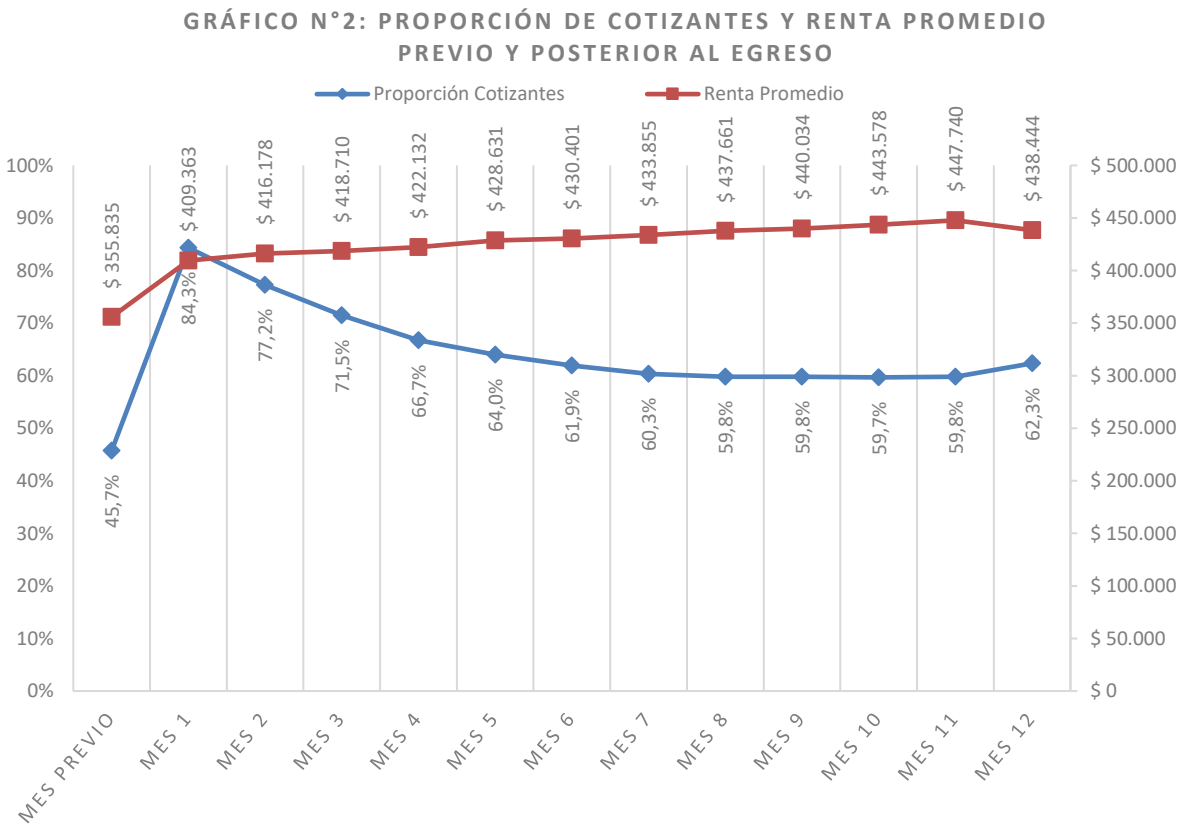
Fuente: Base de datos administrativa de SENCE y base del Seguro de Cesantía.

e) Resultados por mes de egreso

La situación laboral post egreso, que para efectos de este reporte se analiza como la proporción de cotizantes y su renta promedio, se estima mes a mes hasta cumplir con los doce meses posteriores al desarrollo del programa.

Esta situación se estima considerando tres variables de interés: a) para la totalidad de usuarios colocados en el año; b) diferenciado por usuarios que en el mes previo presentaban o no cotizaciones, y; c) según sexo.

Al analizar las cifras del gráfico n°2, correspondiente al primer grupo, es decir, el total de usuarios se aprecia que en el mes previo a la colocación laboral la proporción de cotizantes alcanzaba un 45,7%. En el mes siguiente, se presenta un alza importante, alcanzado un 84,3%, posterior a ello se produce una tendencia a la baja en la proporción de cotizantes llegando a un 62,3% en los doce meses de haberse producido la inserción laboral gestionada por las OMIL. Al analizar las cifras de renta, se aprecia que, en el mes previo, se contaba con una renta promedio total de \$355.835, cifra que aumenta para el primer mes a una renta promedio de \$409.363 pesos, y se mantiene un alza sostenida hasta alcanzar los \$438.444 a los doce meses, lo que corresponde a un aumento de un 23,2% entre el mes previo y los doce meses posterior a la colocación.



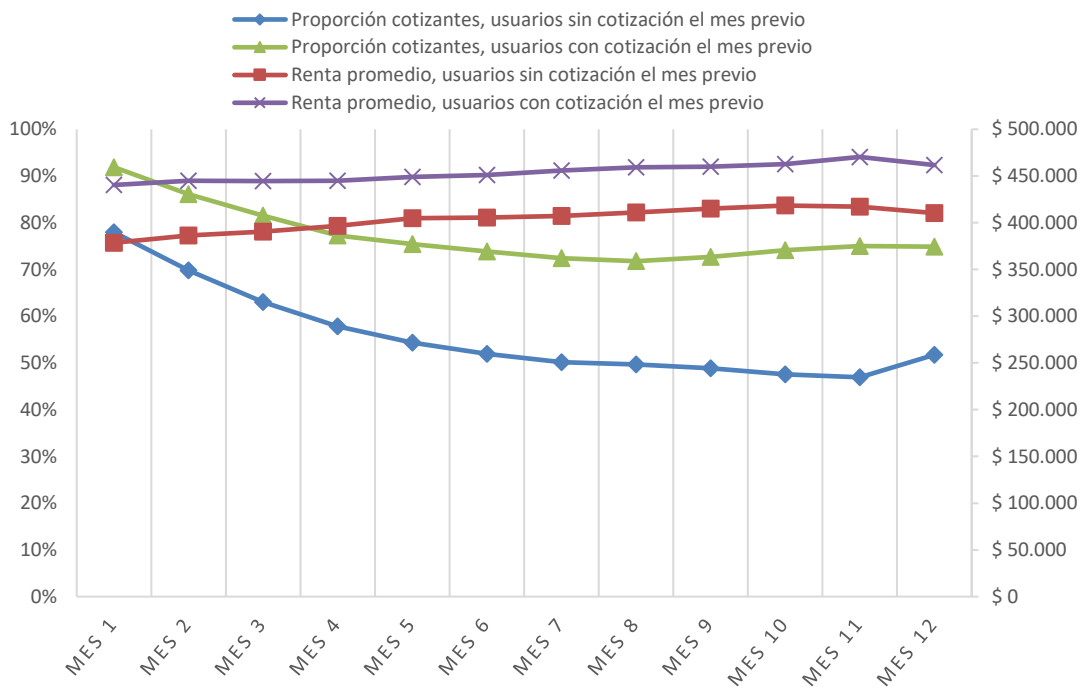
Fuente: Base de datos administrativa de SENCE y base del Seguro de Cesantía.

Reporte de resultados

Abril de 2019

En el gráfico n°3 y tabla n°7, se aprecian los resultados para aquellos usuarios que no presentaron cotizaciones en el mes previo y quienes si presentaron cotizaciones en el mismo mes. Lo que podemos observar, es que la proporción de cotizantes del segmento que no cotizaba el mes previo es más baja que la de quienes si presentaron cotizaciones (78% versus 91,9%) al primer mes luego de producida la inserción laboral mediante OMIL. Ambos grupos analizados presentan una tendencia a la baja en la proporción de cotizantes desde el segundo mes posterior a la colocación laboral, llegando en el caso del primer segmento a un 51,8% a los doce meses de producida la colocación, y en el caso del segundo grupo a un 74,9%. En cuanto a la renta promedio los dos segmentos presentan un aumento entre el primer mes y los siguientes, donde el primer segmento presenta un alza de un 8,4% entre el primer mes y los doce meses analizados, y el segundo grupo de un 4,8%. Adicionalmente se identifica que el segundo grupo presenta rentas superiores, siendo esa diferencia de un 16,3% en el primer mes, y de un 12,5% en los doce meses del periodo posterior a la inserción laboral.

GRÁFICO N°3: PROPORCIÓN DE COTIZANTES Y RENTA PROMEDIO PREVIO Y POSTERIOR AL EGRESO, SEGÚN COTIZACIÓN EN EL MES PREVIO



Fuente: Base de datos administrativa de SENCE y base del Seguro de Cesantía.

Reporte de resultados

Abril de 2019

TABLA N°7: PROPORCIÓN DE COTIZANTES Y RENTA PROMEDIO MES A MES POST EGRESO SEGÚN COTIZACIÓN DEL MES PREVIO.

	Proporción cotizantes		Renta promedio	
	Sin cotización el mes previo	Con cotización el mes previo	Sin cotización el mes previo	Con cotización el mes previo
Mes 1	78,0%	91,9%	\$ 378.553	\$ 440.412
Mes 2	69,8%	86,1%	\$ 386.293	\$ 444.954
Mes 3	63,0%	81,5%	\$ 390.603	\$ 444.528
Mes 4	57,9%	77,3%	\$ 396.678	\$ 444.758
Mes 5	54,4%	75,4%	\$ 404.985	\$ 448.880
Mes 6	51,9%	73,8%	\$ 405.726	\$ 451.007
Mes 7	50,2%	72,4%	\$ 407.117	\$ 455.875
Mes 8	49,7%	71,8%	\$ 411.179	\$ 459.440
Mes 9	48,9%	72,7%	\$ 415.207	\$ 459.851
Mes 10	47,5%	74,1%	\$ 418.403	\$ 462.755
Mes 11	46,9%	75,0%	\$ 417.228	\$ 470.406
Mes 12	51,8%	74,9%	\$ 410.179	\$ 461.653

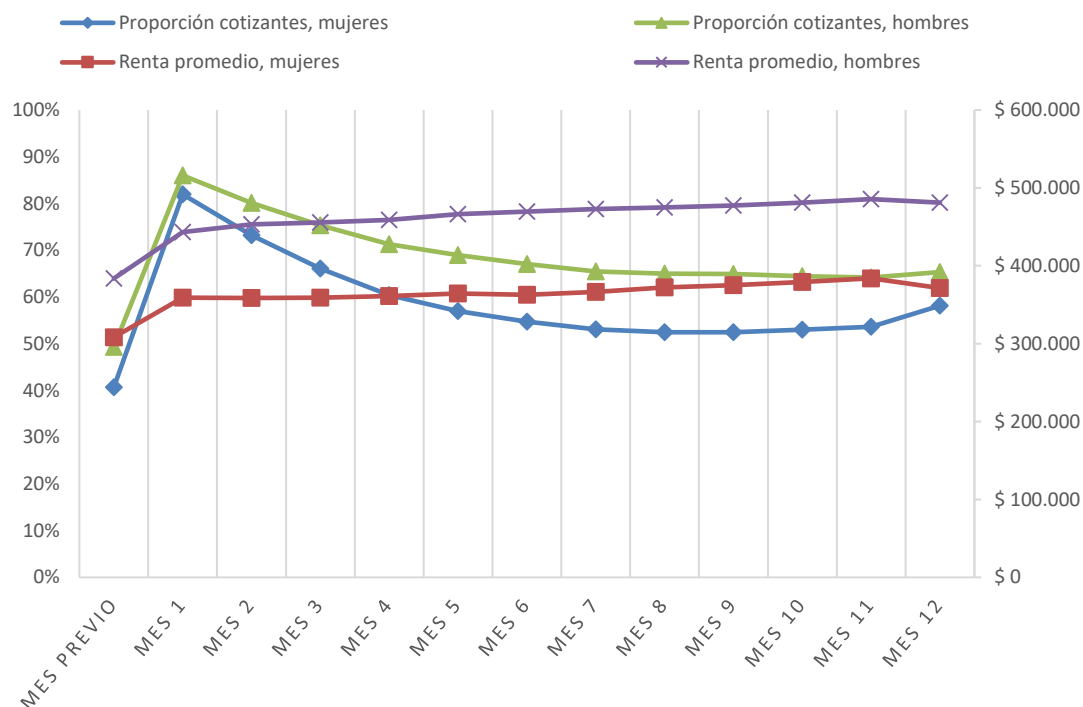
Fuente: Base de datos administrativa de SENCE y base del Seguro de Cesantía.

Si generamos el mismo análisis anterior, pero esta vez diferenciado por sexo, se observa en el gráfico n°4 y tabla n°8, que la proporción de cotizantes mujeres en el mes previo es menor a la de los hombres (40,7% y 49,3% respectivamente). En el primer mes analizado, la proporción de cotizantes mujeres aumenta a un 82% mientras que los hombres a un 86%. La tendencia en los meses siguientes es a la baja, llegando en el caso de las mujeres a un 58,1% a los doce meses observados y para los hombres a un 65,3%. En cuanto a la renta promedio se observa una clara diferencia entre ambos segmentos analizados, donde para el periodo previo a la inserción laboral producida por el programa, la diferencia es de un 24,5% a favor de los hombres, alcanzando a los doce meses un 29,6% a favor de éstos. Se resalta de todos modos, que ambos grupos presentan un aumento en las rentas promedios en el periodo analizado, donde para el caso de las mujeres ese aumento es de un 20,4%, y para los hombres de un 25,3%.

Reporte de resultados

Abril de 2019

GRÁFICO N°4: PROPORCIÓN DE COTIZANTES Y RENTA PROMEDIO PREVIOS Y POSTERIORES AL EGRESO, SEGÚN SEXO



Fuente: Base de datos administrativa de SENCE y base del Seguro de Cesantía.

TABLA N°8: PROPORCIÓN DE COTIZANTES Y RENTA PROMEDIO MES A MES POST EGRESO SEGÚN SEXO.

	Proporción cotizantes		Renta promedio	
	Mujeres	Hombres	Mujeres	Hombres
Mes previo	40,7%	49,3%	\$ 308.290	\$ 383.711
Mes 1	82,0%	86,0%	\$ 358.951	\$ 443.507
Mes 2	73,2%	80,1%	\$ 358.876	\$ 453.379
Mes 3	66,1%	75,3%	\$ 359.248	\$ 455.779
Mes 4	60,4%	71,3%	\$ 361.015	\$ 458.931
Mes 5	57,0%	69,0%	\$ 364.341	\$ 466.394
Mes 6	54,7%	67,1%	\$ 362.637	\$ 469.681
Mes 7	53,1%	65,5%	\$ 366.387	\$ 472.743
Mes 8	52,4%	65,0%	\$ 372.407	\$ 475.077
Mes 9	52,5%	64,9%	\$ 374.922	\$ 477.440
Mes 10	53,0%	64,4%	\$ 379.266	\$ 481.188
Mes 11	53,6%	64,2%	\$ 383.936	\$ 485.627
Mes 12	58,1%	65,3%	\$ 371.235	\$ 480.962

Fuente: Base de datos administrativa de SENCE y base del Seguro de Cesantía.

Reporte de resultados

Abril de 2019

f) Resultados por región

A continuación, se presenta la información de proporción de cotizantes y renta promedio por región donde se desarrolló el programa, tanto para el mes previo a la colocación como los doce meses posteriores a la inserción laboral producida por el programa. Toda esta información puede ser contrastada con el total nacional presentado en la última fila de la tabla.

TABLA N°9.1: PROPORCIÓN DE COTIZANTES Y RENTA PROMEDIO MES A MES POST EGRESO SEGÚN REGIÓN.

Región	Mes previo		Mes 1		Mes 2		Mes 3		Mes 4		Mes 5		Mes 6	
	Cotizantes	Renta	Cotizantes	Renta	Cotizantes	Renta	Cotizantes	Renta	Cotizantes	Renta	Cotizantes	Renta	Cotizantes	Renta
I	40,8%	\$ 602.619	95,4%	\$ 575.150	88,7%	\$ 561.336	85,5%	\$ 643.455	81,8%	\$ 725.420	76,9%	\$ 683.239	75,1%	\$ 679.635
II	50,0%	\$ 449.823	88,8%	\$ 528.436	84,8%	\$ 539.257	81,8%	\$ 551.791	78,8%	\$ 567.267	78,6%	\$ 551.181	78,1%	\$ 560.081
III	41,7%	\$ 422.350	77,7%	\$ 480.769	73,5%	\$ 485.868	68,3%	\$ 486.842	66,0%	\$ 505.548	64,4%	\$ 505.222	62,7%	\$ 495.310
IV	44,3%	\$ 385.198	91,2%	\$ 471.401	85,9%	\$ 481.870	81,4%	\$ 491.122	75,7%	\$ 488.464	71,5%	\$ 482.950	68,8%	\$ 495.368
V	50,1%	\$ 415.108	86,8%	\$ 460.200	81,1%	\$ 474.430	77,4%	\$ 481.650	74,5%	\$ 479.186	71,9%	\$ 484.765	68,9%	\$ 498.119
VI	57,5%	\$ 399.127	86,7%	\$ 429.074	82,1%	\$ 419.908	75,5%	\$ 416.079	70,9%	\$ 412.070	66,7%	\$ 416.679	63,3%	\$ 420.360
VII	54,6%	\$ 368.654	85,9%	\$ 418.257	77,1%	\$ 405.815	69,4%	\$ 393.294	63,2%	\$ 405.523	61,7%	\$ 416.862	58,7%	\$ 420.658
VIII	43,4%	\$ 341.189	83,8%	\$ 390.931	76,9%	\$ 393.611	70,3%	\$ 391.586	63,5%	\$ 395.841	59,7%	\$ 407.721	58,3%	\$ 408.336
IX	46,1%	\$ 296.369	83,1%	\$ 374.253	74,0%	\$ 387.191	67,4%	\$ 388.154	62,5%	\$ 379.244	59,1%	\$ 394.845	55,1%	\$ 384.120
X	44,5%	\$ 364.240	88,6%	\$ 414.950	82,7%	\$ 425.206	77,2%	\$ 422.576	70,1%	\$ 413.539	65,9%	\$ 423.108	65,6%	\$ 416.838
XI	29,1%	\$ 348.001	63,6%	\$ 435.468	55,6%	\$ 428.249	55,6%	\$ 421.749	48,3%	\$ 443.361	45,0%	\$ 441.933	43,7%	\$ 458.027
XII	39,6%	\$ 396.634	79,7%	\$ 448.754	75,1%	\$ 456.484	69,9%	\$ 449.724	67,8%	\$ 471.737	58,9%	\$ 487.437	57,7%	\$ 479.303
XIII	38,0%	\$ 304.708	80,7%	\$ 373.084	72,7%	\$ 390.164	68,3%	\$ 396.434	64,9%	\$ 402.272	63,8%	\$ 404.554	62,7%	\$ 408.897
XIV	46,3%	\$ 341.986	85,5%	\$ 387.940	77,1%	\$ 390.584	68,5%	\$ 409.854	66,1%	\$ 412.235	63,2%	\$ 419.011	62,2%	\$ 408.917
XV														
Total nacional	45,7%	\$ 355.835	84,3%	\$ 409.363	77,2%	\$ 416.178	71,5%	\$ 418.710	66,7%	\$ 422.132	64,0%	\$ 428.631	61,9%	\$ 430.401

Fuente: Base de datos administrativa de SENCE y base del Seguro de Cesantía.

Reporte de resultados

Abril de 2019

TABLA N°9.2: PROPORCIÓN DE COTIZANTES Y RENTA PROMEDIO MES A MES POST EGRESO SEGÚN REGIÓN.

Región	Mes 7		Mes 8		Mes 9		Mes 10		Mes 11		Mes 12	
	Cotizantes	Renta	Cotizantes	Renta	Cotizantes	Renta	Cotizantes	Renta	Cotizantes	Renta	Cotizantes	Renta
I	73,4%	\$ 627.620	75,4%	\$ 713.099	74,3%	\$ 741.257	72,8%	\$ 615.810	70,2%	\$ 643.571	69,0%	\$ 682.923
II	76,0%	\$ 568.465	75,0%	\$ 576.572	73,9%	\$ 561.763	71,7%	\$ 580.159	71,5%	\$ 580.784	71,8%	\$ 581.813
III	60,8%	\$ 505.725	59,6%	\$ 500.358	58,3%	\$ 505.327	56,9%	\$ 523.894	55,6%	\$ 519.099	56,3%	\$ 524.978
IV	67,7%	\$ 498.273	67,0%	\$ 500.946	65,1%	\$ 504.271	63,9%	\$ 514.477	62,9%	\$ 513.884	65,1%	\$ 501.719
V	66,9%	\$ 508.666	65,6%	\$ 507.147	64,9%	\$ 508.937	64,9%	\$ 511.955	64,2%	\$ 520.822	64,1%	\$ 514.772
VI	62,1%	\$ 417.465	61,0%	\$ 414.283	63,7%	\$ 416.923	66,5%	\$ 426.573	66,6%	\$ 472.070	68,7%	\$ 430.391
VII	57,3%	\$ 420.997	57,3%	\$ 410.173	59,5%	\$ 427.854	60,8%	\$ 421.685	60,4%	\$ 442.854	63,6%	\$ 407.513
VIII	57,6%	\$ 408.696	56,8%	\$ 418.313	55,8%	\$ 418.966	55,1%	\$ 420.133	56,3%	\$ 414.633	61,7%	\$ 406.932
IX	52,0%	\$ 387.341	52,1%	\$ 388.700	53,7%	\$ 391.624	54,3%	\$ 409.235	55,9%	\$ 384.470	59,6%	\$ 392.978
X	63,5%	\$ 431.241	63,2%	\$ 440.119	60,9%	\$ 438.189	59,8%	\$ 437.532	59,8%	\$ 435.757	64,4%	\$ 442.066
XI	47,7%	\$ 437.405	47,0%	\$ 461.866	46,4%	\$ 452.299	47,7%	\$ 462.519	48,3%	\$ 466.064	44,4%	\$ 481.738
XII	56,6%	\$ 480.185	56,6%	\$ 465.029	53,9%	\$ 481.745	56,2%	\$ 463.754	55,0%	\$ 486.610	60,2%	\$ 485.766
XIII	61,3%	\$ 413.011	61,0%	\$ 420.877	60,6%	\$ 422.005	59,7%	\$ 428.303	59,1%	\$ 430.895	59,2%	\$ 430.947
XIV	59,6%	\$ 412.651	58,3%	\$ 419.880	57,6%	\$ 413.972	57,2%	\$ 413.898	57,9%	\$ 411.856	63,8%	\$ 411.860
XV												
Total nacional	60,3%	\$ 433.855	59,8%	\$ 437.661	59,8%	\$ 440.034	59,7%	\$ 443.578	59,8%	\$ 447.740	62,3%	\$ 438.444

Fuente: Base de datos administrativa de SENCE y base del Seguro de Cesantía.