

Este reporte de resultados tiene como objetivo presentar la situación laboral previa y ex post de los usuarios del programa +Capaz línea discapacidad, para aquellos usuarios que aprobaron durante el año 2017. Las fuentes de información que permitieron la construcción de las estadísticas contenidas en este documento son: bases administrativas del programa y base del seguro de cesantía¹.

Las estadísticas contenidas en este reporte permiten observar las condiciones de los usuarios en cuanto a cotizaciones y salarios antes del ingreso del programa y posterior a su egreso, lo que permite analizar si se presentan variaciones entre ambos periodos. **Cabe mencionar y recalcar que las estadísticas e indicadores que se presentan en este reporte no corresponden a efectos directos y atribuibles al programa, ya que no responden a una evaluación de impacto. Asimismo, es importante tener en consideración que este reporte se construye a partir de la información de la base del seguro de cesantía por tanto la situación laboral de los usuarios podría estar sub estimada en cuanto no necesariamente se observan los resultados de las personas que optan por empleos independientes.**

Antecedentes administrativos del programa

El total de usuarios registrados en la base administrativa para el programa + Capaz en su línea discapacidad utilizada para este reporte corresponde a un total de 1.974 personas, quienes en su totalidad aprobaron la fase lectiva. La tabla a continuación presenta los años de inicio y meses de término del programa para el universo de usuarios en cuestión, lo que permitirá tener un contexto al observar las cifras de cotizaciones y salarios que se presentarán en el apartado siguiente.

TABLA N°1: MESES DE INICIO DEL PROGRAMA PARA LOS USUARIOS DEL PROGRAMA + CAPAZ LÍNEA DISCAPACIDAD.

Mes de término 2017	Año de inicio		Total	Proporción
	2016	2017		
Enero	0	0	0	0%
Febrero	0	0	0	0%
Marzo	0	0	0	0%
Abril	0	0	0	0%
Mayo	17	0	17	1%
Junio	84	28	112	6%
Julio	26	57	83	4%
Agosto	0	296	296	15%
Septiembre	0	465	465	24%
Octubre	15	533	548	28%
Noviembre	14	148	162	8%
Diciembre	0	291	291	15%
Total	156	1.818	1.974	100%

Fuente: Base de datos administrativa de SENCE.

¹ La base del seguro de cesantía se encuentra actualizada al mes de diciembre de 2018 para la fecha de elaboración de este reporte.

Información contenida en este reporte

A continuación, se presenta de manera desagregada la información contenida en este reporte:

a) Resultados generales:

- ✓ Distribución de usuarios según la cantidad de cotizaciones que presentan en los doce meses previos y posteriores a su paso por el programa.
- ✓ Distribución de usuarios según cantidad máxima de cotizaciones continuas presentadas durante los 12 meses posteriores al egreso del programa.
- ✓ Proporción de usuarios que mejoran su renta posterior al egreso del programa.
- ✓ Distribución de usuarios según el mes en el cual comienzan a cotizar posterior al egreso del programa.

b) Resultados por situación ocupacional:

- ✓ Distribución de usuarios según la cantidad de cotizaciones que presentan en los doce meses previos y posteriores a su paso por el programa, distinguiendo según dos grupos, el primero, aquellos usuarios que no presentaron ninguna cotización en los doce meses previos al ingreso al programa, y, por otra parte, aquellos usuarios que presentaron al menos una cotización en el mismo período.

c) Resultados por sexo:

- ✓ Distribución de usuarios según la cantidad de cotizaciones que presentan en los doce meses previos y posteriores a su paso por el programa, diferenciando entre hombres y mujeres.

d) Resultados por segmento de usuarios:

- ✓ Distribución de usuarios según la cantidad de cotizaciones que presentan en los doce meses previos y posteriores a su paso por el programa, diferenciando por segmento de usuarios.

e) Resultados por mes de egreso:

- ✓ Proporción de cotizantes y su renta promedio en el mes previo al ingreso al programa y según mes de egreso de éste, considerando desde el primer a los doce meses.
- ✓ Proporción de cotizantes y su renta promedio en el mes previo al ingreso al programa y según mes de egreso de éste, considerando desde el primer a los doce meses, distinguiendo según hombres y mujeres.
- ✓ Proporción de cotizantes y su renta promedio en el mes previo al ingreso al programa y según mes de egreso de éste, considerando desde el primer a los doce meses, distinguiendo según segmento de usuarios.

f) Resultados por región:

- ✓ Proporción de cotizantes y su renta promedio en el mes previo al ingreso al programa y según mes de egreso, considerando desde el primer a los doce meses, por región.

b) Resultados

El análisis de la situación previa y posterior al programa permite observar las condiciones de los usuarios en cuanto a cotizaciones y salarios antes del ingreso del programa y posterior a su egreso, lo que permite analizar si se presentan variaciones entre ambos periodos. *Cabe mencionar y recalcar que las estadísticas e indicadores que se presentan en este reporte no corresponden a efectos directos y atribuibles al programa, ya que no responden a una evaluación de impacto.*

a) Resultados generales

Los primeros resultados que se presentan corresponden a la distribución de usuarios según cantidad de cotizaciones en los doce meses previos y posteriores al desarrollo del programa. Según las cifras expuestas en la tabla n°2 un 9,1% de los usuarios presentaron al menos una cotización durante los doce meses anteriores al ingreso del programa. Si se observan las mismas cifras para el periodo de post egreso, el total de usuarios con al menos una cotización en un periodo de doce meses asciende a 26,7%.

Adicional a las cotizaciones, la segunda variable de interés corresponde a la renta que presentan los usuarios que se encuentran trabajando, donde se aprecia que la renta promedio de los doce meses previo al ingreso del programa disminuye en un 1,5% respecto de los doce meses posteriores al egreso.

TABLA N°2: DISTRIBUCIÓN DE USUARIOS SEGÚN CANTIDAD DE COTIZACIONES PRESENTADA DURANTE LOS 12 MESES PREVIOS Y POSTERIORES AL INGRESO DEL PROGRAMA.

Cantidad de cotizaciones	Situación laboral 12 meses previos al inicio del programa		Situación laboral 12 meses posteriores al egreso del programa	
	Cotizantes	Porcentaje	Cotizantes	Porcentaje
0	1.795	90,9%	1.447	73,3%
1	40	2,0%	55	2,8%
2	39	2,0%	66	3,3%
3	27	1,4%	75	3,8%
4	17	0,9%	96	4,9%
5	12	0,6%	23	1,2%
6	6	0,3%	28	1,4%
7	7	0,4%	20	1,0%
8	4	0,2%	17	0,9%
9	2	0,1%	22	1,1%
10	1	0,1%	14	0,7%
11	2	0,1%	19	1,0%
12	22	1,1%	92	4,7%
Total	1.974	100,0%	1.974	100,0%
Total de personas con al menos una cotización	179	9,1%	527	26,7%
Renta promedio pesos (1)	\$ 249.304		\$ 245.618	

(1) Para el caso donde las personas presentaban más de una renta mensual, se generó la suma de esas rentas.

Fuente: Base de datos administrativa de SENCE y base del Seguro de Cesantía.

Reporte de resultados

Abril de 2019

La tabla n°3 presenta la distribución de usuarios que presentan al menos una cotización en los doce meses posteriores al egreso del programa, lo que corresponde a un 26,7% del total de usuarios analizados en este reporte, según el máximo de cotizaciones continuas en el periodo post egreso. La mayor proporción de usuarios se encuentran en el nivel de una a cuatro cotizaciones continuas, alcanzado un 59% del total de usuarios. En cuanto al promedio de cotizaciones continuas, éste es de cinco.

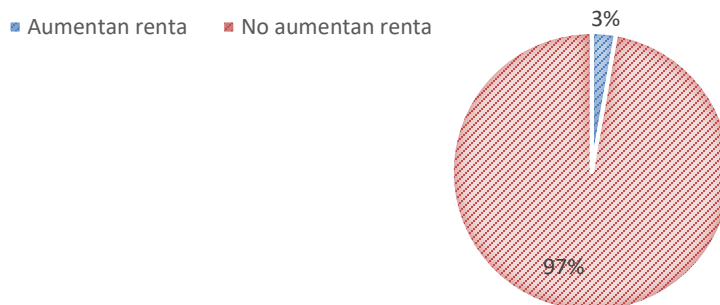
TABLA N°3: DISTRIBUCIÓN DE USUARIOS QUE PRESENTAN COTIZACIONES EN LOS DOCE MESES POSTERIORES AL EGRESO DE ACUERDO A LA CANTIDAD MÁXIMA DE COTIZACIONES CONTINUAS EN ESE PERIODO.

Número máximo de cotizaciones continuas en un periodo de 12 meses	Total usuarios	
	Cotizantes	Porcentaje
1	60	11,4%
2	73	13,9%
3	73	13,9%
4	105	19,9%
5	24	4,6%
6	24	4,6%
7	15	2,8%
8	18	3,4%
9	18	3,4%
10	12	2,3%
11	13	2,5%
12	92	17,5%
Total	527	100,0%
Promedio de cotizaciones continuas en 12 meses	5	

Fuente: Base de datos administrativa de SENCE y base del Seguro de Cesantía.

Luego, en el gráfico n°1 podemos ver las mejoras en salario de los usuarios. Se contabiliza como aumento de renta cuando un usuario presenta una renta promedio superior en los primeros seis meses de egreso respecto de la renta promedio presentada en los seis meses previos al ingreso del programa. Solo se considerarán aumentos de rentas igual o superiores a una UF. En este contexto, un 3% de los usuarios del programa año 2017 mejoran renta en los seis meses posteriores al desarrollo del curso.

GRÁFICO N°1: PROPORCIÓN DE USUARIOS QUE MEJORAN RENTA LOS SEIS MESES POSTERIORES AL EGRESO DEL CURSO



Fuente: Base de datos administrativa de SENCE y base del Seguro de Cesantía.

Al indagar en el tiempo que demoran los usuarios del programa en comenzar a cotizar una vez finalizado éste, se observa que un 28% de los usuarios comienza a cotizar al primer mes de egreso, lo que asciende a un 60,5% al considerar a los usuarios que se demoran hasta cuatro meses en comenzar a cotizar. El tiempo promedio que tarda en hacerlo el grupo completo es de cuatro meses. Cabe destacar que el universo considerado en esta tabla es solo aquél que no presentó cotizaciones en los seis meses antes de ingresar al programa, lo que corresponde a 1.857 usuarios, es decir, un 94,1% del universo.

TABLA N°4: DISTRIBUCIÓN DE USUARIOS SEGÚN EL MES EN EL CUAL COMIENZAN A COTIZAR POSTERIOR AL EGRESO DEL PROGRAMA.

Cantidad de meses posterior al egreso	Cantidad de usuarios según mes en el cual comienzan a cotizar (1)	
	Cotizantes	Porcentaje
1	127	28,0%
2	26	5,7%
3	54	11,9%
4	67	14,8%
5	59	13,0%
6	30	6,6%
7	21	4,6%
8	15	3,3%
9	18	4,0%
10	13	2,9%
11	11	2,4%
12	12	2,6%
Total	453	100,0%
Meses promedio que demoran los usuarios en comenzar a cotizar (considera solo personas que presentaron cotizaciones los 12 meses posteriores)		4
Proporción de usuarios que presentan al menos una cotización los 12 meses posteriores al programa y los 6 meses previos no		24,4%
(1) Se estimará para aquellos usuarios que no contaban con cotizaciones los seis meses antes de ingresar al programa, lo que corresponde a 1.857 usuarios, es decir, un 94,1% del universo.		

Fuente: Base de datos administrativa de SENCE y base del Seguro de Cesantía.

b) Resultados por situación ocupacional

Si se focaliza el análisis por segmento, de acuerdo a si los usuarios eran cotizantes o no previo al desarrollo del programa, considerando en un grupo a aquellos **usuarios que no presentaron ninguna cotización** en los doce meses previos al programa, y en un segundo grupo a aquellos **usuarios que al menos presentaron una cotización** durante ese periodo previo al programa, se observa que el segundo grupo presenta una mayor proporción de usuarios con al menos una cotización en el periodo posterior al fin del programa con un 58,7% respecto de un 23,5%. Si se genera un comparativo entre ambos segmentos sobre la variable renta, se detecta una diferencia de un 18,1% a favor de los usuarios que contaban con al menos una cotización previa al inicio del programa (tabla n°5).

De manera adicional, la tabla a continuación permite también generar un contraste de la situación laboral del segmento que presentó al menos una cotización en los doce meses previos al inicio del programa, previo y posterior al desarrollo de los cursos, donde se aprecia un aumento de un 11,3% en la variable renta en los doce meses luego de haber egresado del programa. Otro aspecto relevante de mencionar, es la proporción de usuarios que presentan doce cotizaciones en los doce meses observados, donde previo al programa la cifra es igual a un 12,3% y posterior al programa ésta aumenta a un 16,2%.

TABLA N°5: DISTRIBUCIÓN DE USUARIOS SEGÚN CANTIDAD DE COTIZACIONES PRESENTADA DURANTE LOS 12 MESES PREVIOS Y POSTERIORES AL PROGRAMA (SEGÚN SITUACIÓN OCUPACIONAL PREVIOS AL PROGRAMA).

Cantidad de cotizaciones	Segmento sin cotizaciones (1)		Segmento con cotizaciones (2)			
	Situación laboral 12 meses posterior al egreso		Situación laboral 12 meses previos al ingreso		Situación laboral 12 meses posterior al egreso	
	Cotizantes	Porcentaje	Cotizantes	Porcentaje	Cotizantes	Porcentaje
0	1.373	76,5%		0,0%	74	41,3%
1	48	2,7%	40	22,3%	7	3,9%
2	54	3,0%	39	21,8%	12	6,7%
3	65	3,6%	27	15,1%	10	5,6%
4	88	4,9%	17	9,5%	8	4,5%
5	18	1,0%	12	6,7%	5	2,8%
6	20	1,1%	6	3,4%	8	4,5%
7	15	0,8%	7	3,9%	5	2,8%
8	12	0,7%	4	2,2%	5	2,8%
9	15	0,8%	2	1,1%	7	3,9%
10	12	0,7%	1	0,6%	2	1,1%
11	12	0,7%	2	1,1%	7	3,9%
12	63	3,5%	22	12,3%	29	16,2%
Total	1.795	100,0%	179	100,0%	179	100,0%
Total de personas con al menos una cotización	422	23,5%	179	100,0%	105	58,7%
Renta promedio pesos	\$ 235.022		\$ 249.304		\$ 277.547	
(1) Se entenderá como segmento sin cotizaciones aquellos usuarios que no presentaron cotizaciones en los 12 meses previos al inicio del curso.						
(2) Se entenderá como segmento con cotizaciones aquellos usuarios que presentaron al menos una cotización en los 12 meses previos al inicio del curso.						

Fuente: Base de datos administrativa de SENCE y base del Seguro de Cesantía.

c) Resultados según sexo

Considerando las brechas existentes entre mujeres y hombres en el ámbito laboral, resulta de gran relevancia analizar el comportamiento en cuanto a cotizaciones y rentas de los usuarios del programa diferenciándolo por sexo. En ese sentido, la siguiente tabla muestra la situación laboral previo y posterior de las mujeres y hombres, en la cual se observa que ambos segmentos aumentan las proporciones de personas con al menos una cotización posterior al desarrollo del programa, pasando en el caso de mujeres de un 9% a un 26%, y para los hombres de un 10% a un 28%. Al mirar la variable renta se detecta otro contraste entre ambos grupos, donde previo al ingreso del programa existían una diferencia en renta promedio de un 20,4% a favor de los hombres, y en el periodo posterior disminuye a un 6%.

TABLA N°6: SITUACIÓN LABORAL PREVIO Y POSTERIOR AL PROGRAMA SEGÚN SEXO.

Cantidad de cotizaciones	Situación laboral Mujeres				Situación laboral Hombres			
	Situación laboral 12 meses previos al inicio		Situación laboral 12 meses posteriores al egreso		Situación laboral 12 meses previos al inicio		Situación laboral 12 meses posteriores al egreso	
	Cotizantes	%	Cotizantes	%	Cotizantes	%	Cotizantes	%
0	918	91,4%	745	74,2%	877	90,4%	702	72,4%
1	22	2,2%	23	2,3%	18	1,9%	32	3,3%
2	18	1,8%	31	3,1%	21	2,2%	35	3,6%
3	15	1,5%	31	3,1%	12	1,2%	44	4,5%
4	9	0,9%	58	5,8%	8	0,8%	38	3,9%
5	3	0,3%	10	1,0%	9	0,9%	13	1,3%
6	4	0,4%	17	1,7%	2	0,2%	11	1,1%
7	3	0,3%	10	1,0%	4	0,4%	10	1,0%
8	3	0,3%	11	1,1%	1	0,1%	6	0,6%
9	1	0,1%	10	1,0%	1	0,1%	12	1,2%
10	-	0,0%	10	1,0%	1	0,1%	4	0,4%
11	2	0,2%	9	0,9%	-	0,0%	10	1,0%
12	6	0,6%	39	3,9%	16	1,6%	53	5,5%
Total	1.004	100,0%	1.004	100,0%	970	100,0%	970	100,0%
Total de personas con al menos una cotización	86	9%	259	26%	93	10%	268	28%
Renta promedio pesos	\$ 223.363		\$ 238.325		\$ 268.880		\$ 252.663	

Fuente: Base de datos administrativa de SENCE y base del Seguro de Cesantía.

d) Resultados según segmento de usuarios

El programa analizado en este reporte, presenta dos segmentos de usuarios que son de interés y en el cual se focaliza el programa, el primero son los jóvenes entre 18 a 29 años, y el segundo son las mujeres entre 30 a 64 años. En ese sentido la siguiente tabla presenta los resultados en materia de cotizaciones y salarios diferenciados por esos dos grupos. De esa forma, las cifras muestran que ambos segmentos aumentan las proporciones de personas con al menos una cotización posterior al desarrollo del programa, pasando en el caso de los jóvenes de un 9% a un 28%, y en el caso de las mujeres de un 9% a un 26%. Al mirar la variable renta se observa que, para el grupo de jóvenes, ésta aumenta en un 5,3% entre el periodo previo y posterior al programa, mientras que para el grupo de mujeres disminuye en un 7,8%. Adicionalmente respecto de las diferencias entre segmentos al

Reporte de resultados

Abril de 2019

comparar el periodo previo y posterior, se observa que previo al ingreso del programa las diferencias de rentas son de un 5,2% a favor de las mujeres, y luego de un 7,4% a favor de los jóvenes.

TABLA N°7: SITUACIÓN LABORAL PREVIO Y POSTERIOR AL PROGRAMA SEGÚN SEGMENTO DE USUARIOS.

Cantidad de cotizaciones	Situación laboral segmento jóvenes				Situación laboral segmento mujeres			
	Situación laboral 12 meses previos al inicio		Situación laboral 12 meses posteriores al egreso		Situación laboral 12 meses previos al inicio		Situación laboral 12 meses posteriores al egreso	
	Cotizantes	%	Cotizantes	%	Cotizantes	%	Cotizantes	%
0	879	90,9%	698	72,2%	916	91,0%	749	74,4%
1	22	2,3%	31	3,2%	18	1,8%	24	2,4%
2	18	1,9%	33	3,4%	21	2,1%	33	3,3%
3	15	1,6%	40	4,1%	12	1,2%	35	3,5%
4	6	0,6%	48	5,0%	11	1,1%	48	4,8%
5	6	0,6%	12	1,2%	6	0,6%	11	1,1%
6	5	0,5%	17	1,8%	1	0,1%	11	1,1%
7	4	0,4%	14	1,4%	3	0,3%	6	0,6%
8	1	0,1%	9	0,9%	3	0,3%	8	0,8%
9	2	0,2%	16	1,7%	-	0,0%	6	0,6%
10	1	0,1%	7	0,7%	-	0,0%	7	0,7%
11	1	0,1%	11	1,1%	1	0,1%	8	0,8%
12	7	0,7%	31	3,2%	15	1,5%	61	6,1%
Total	967	100,0%	967	100,0%	1.007	100,0%	1.007	100,0%
Total de personas con al menos una cotización	88	9%	269	28%	91	9%	258	26%
Renta promedio pesos (1)	\$ 242.466		\$ 255.378		\$ 255.047		\$ 236.547	

Fuente: Base de datos administrativa de SENCE y base del Seguro de Cesantía.

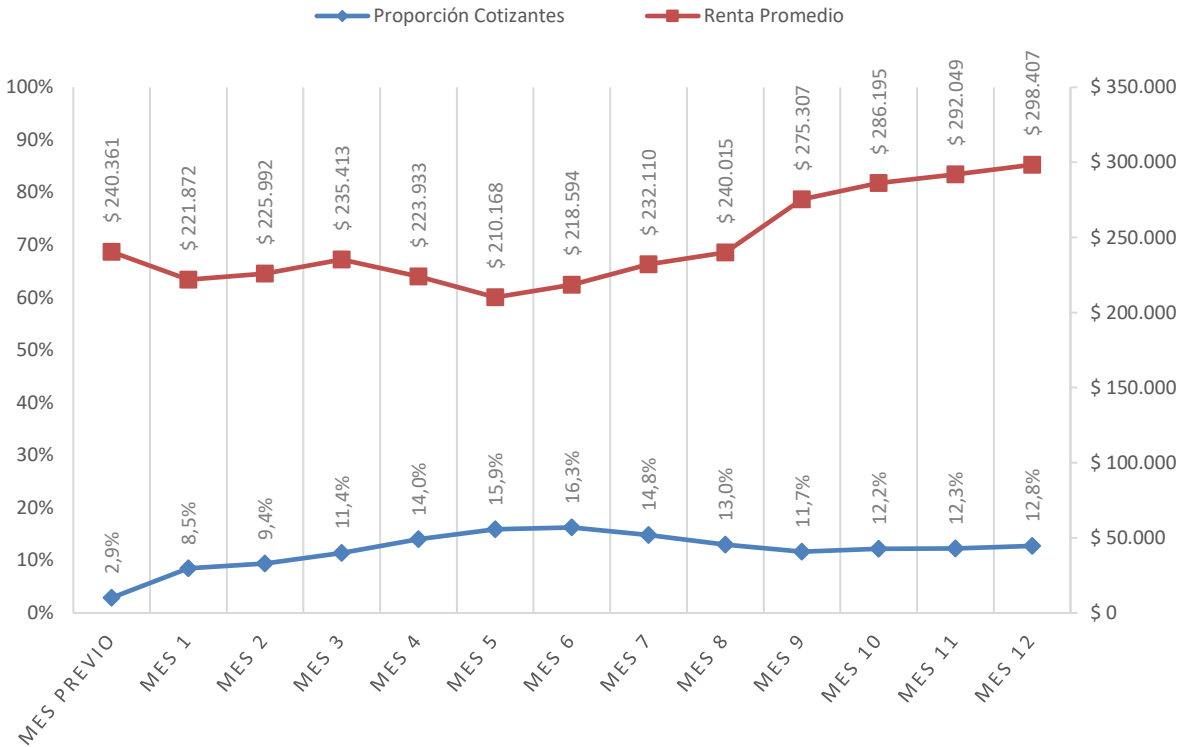
e) Resultados por mes de egreso

La situación laboral post egreso, que para efectos de este reporte se analiza como la proporción de cotizantes y su renta promedio, se estima mes a mes hasta cumplir con los doce meses posteriores al desarrollo del programa.

Esta situación se estima considerando tres variables de interés: a) para la totalidad de usuarios egresados en el año; b) según sexo, y; c) según segmento de usuarios.

Al analizar las cifras del gráfico n°2, correspondiente al primer grupo, es decir, el total de usuarios se aprecia que en el mes previo al inicio del curso la proporción de cotizantes alcanzaba un 2,9%. En los meses siguientes, se presenta una tendencia al alza, donde para el primer mes de egreso aumenta a un 8,5%, para en el duodécimo mes de egreso llegar a un 12,8%. Al analizar las cifras de renta, se aprecia que, en el mes previo, se contaba con una renta promedio total de \$ 240.361, cifra que disminuye para el primer mes de egreso a una renta promedio de \$ 221.872 pesos, para luego presentar un alza en los siguientes meses y llegar a los \$ 298.407 a los doce meses de egreso, lo que corresponde a un aumento de un 24,1% al contrastar el mes previo con el último mes de egreso analizado.

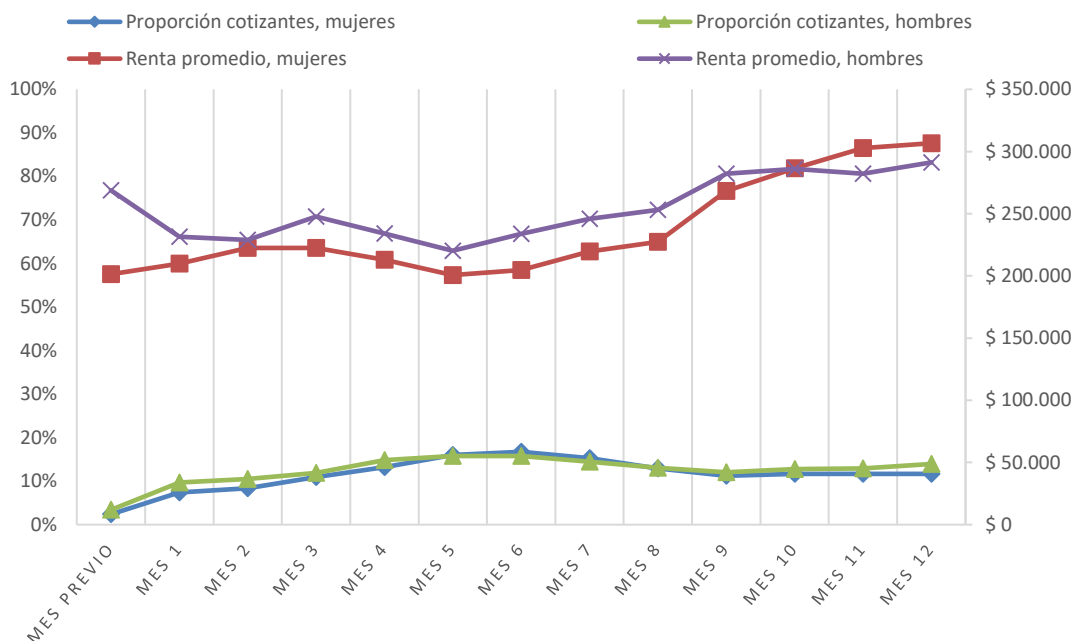
GRÁFICO N°2: PROPORCIÓN DE COTIZANTES Y RENTA PROMEDIO PREVIO Y POSTERIOR AL EGRESO



Fuente: Base de datos administrativa de SENCE y base del Seguro de Cesantía.

Si generamos el mismo análisis anterior, pero esta vez diferenciado por sexo, se observa en el gráfico n°3 y tabla n°8, que la proporción de cotizantes mujeres en el mes previo al inicio del curso es levemente menor a la de los hombres (2,4% y 3,4% respectivamente). En el primer mes de egreso, la proporción de cotizantes para las mujeres aumenta a un 7,4% y en el caso de los hombres a un 9,7%, manteniendo una tendencia al alza en los meses siguientes, llegando en el caso de las mujeres a un 11,7% a los doce meses de egreso y para los hombres a un 13,9%. En cuanto a la renta promedio se observa una diferencia entre ambos segmentos analizados, donde para el periodo previo al inicio del curso la diferencia es de un 33,4% a favor de los hombres, y los doce meses de egreso la diferencia es a favor de las mujeres con un 5,3%. Se resalta de todos modos que ambos grupos presentan un aumento en las rentas promedios entre el mes previo y los doce meses de egreso, donde para el caso de las mujeres ese aumento es mayor, correspondiente a un 52,3%, y para los hombres de un 8,4%.

GRÁFICO N°3: PROPORCIÓN DE COTIZANTES Y RENTA PROMEDIO PREVIO Y POSTERIOR AL EGRESO, SEGÚN SEXO



Fuente: Base de datos administrativa de SENCE y base del Seguro de Cesantía.

TABLA N°8: PROPORCIÓN DE COTIZANTES Y RENTA PROMEDIO MES A MES POST EGRESO SEGÚN SEXO.

	Proporción cotizantes		Renta promedio	
	Mujeres	Hombres	Mujeres	Hombres
Mes previo	2,4%	3,4%	\$ 201.374	\$ 268.715
Mes 1	7,4%	9,7%	\$ 209.838	\$ 231.346
Mes 2	8,4%	10,5%	\$ 222.561	\$ 228.817
Mes 3	11,0%	11,9%	\$ 222.506	\$ 247.759
Mes 4	13,2%	14,8%	\$ 212.970	\$ 234.058
Mes 5	16,0%	15,8%	\$ 200.655	\$ 220.179
Mes 6	16,7%	15,8%	\$ 204.774	\$ 233.768
Mes 7	15,2%	14,4%	\$ 219.510	\$ 245.881
Mes 8	12,9%	13,1%	\$ 227.355	\$ 252.974
Mes 9	11,3%	12,1%	\$ 268.258	\$ 282.114
Mes 10	11,7%	12,8%	\$ 286.535	\$ 285.874
Mes 11	11,7%	12,9%	\$ 302.694	\$ 282.086
Mes 12	11,7%	13,9%	\$ 306.672	\$ 291.244

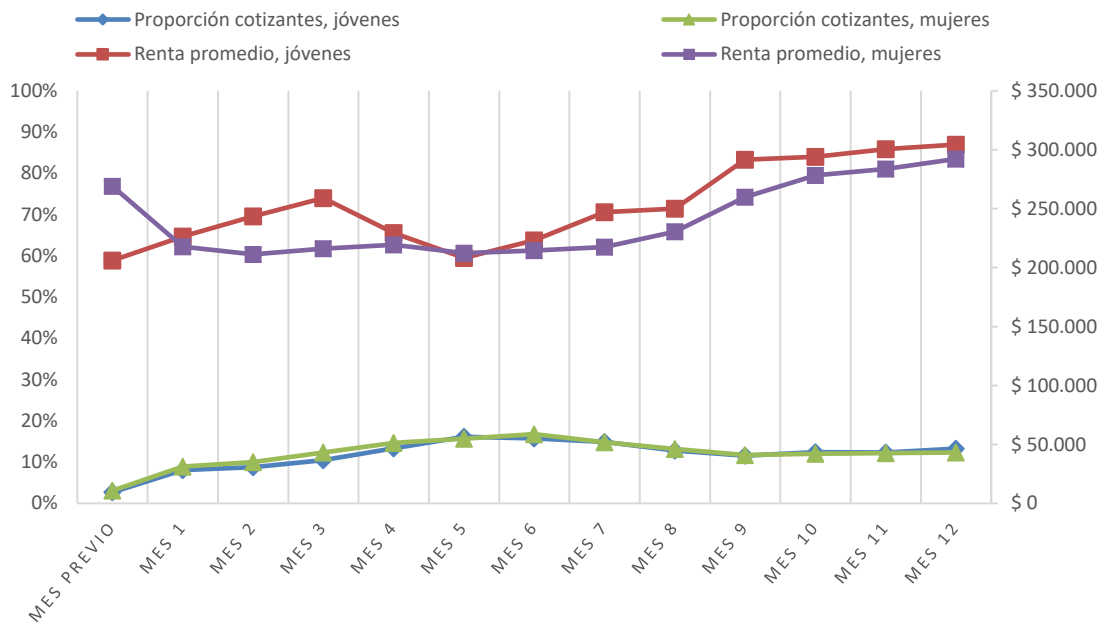
Fuente: Base de datos administrativa de SENCE y base del Seguro de Cesantía.

Reporte de resultados

Abril de 2019

Por último, al generar las cifras según segmento de usuario (jóvenes o mujeres), se aprecia en el gráfico n°4 y tabla n°9, que la proporción de cotizantes jóvenes en el mes previo al inicio del curso es de un 2,7%, respecto de un 3,1% para las mujeres. Adicionalmente, ambos grupos presentan una tendencia al alza en la cantidad de cotizantes en los meses posteriores al egreso, donde el primer grupo pasa de un 8,1% a un 13,2%, y el segundo grupo de un 8,9% a un 12,3%. En cuanto a la renta promedio se observa que en el mes previo las diferencias entre ambos segmentos son de un 30,6% a favor de las mujeres, y en los doce meses de egreso es de un 4,2%, a favor de los jóvenes. Asimismo, ambos grupos presentan aumentos en sus rentas promedio al comparar el mes previo con los doce meses de egreso, donde para el caso de los jóvenes ese aumento es de un 47,7%, y para las mujeres de un 8,6%.

GRÁFICO N°4: PROPORCIÓN DE COTIZANTES Y RENTA PROMEDIO PREVIO Y POSTERIOR AL EGRESO, SEGÚN SEGMENTO DE USUARIOS



Fuente: Base de datos administrativa de SENCE y base del Seguro de Cesantía.

Reporte de resultados

Abril de 2019

TABLA N°9: PROPORCIÓN DE COTIZANTES Y RENTA PROMEDIO MES A MES POST EGRESO SEGÚN SEGMENTO DE USUARIOS.

	Proporción cotizantes		Renta promedio	
	Jóvenes	Mujeres	Jóvenes	Mujeres
Mes previo	2,7%	3,1%	\$ 206.084	\$ 269.109
Mes 1	8,1%	8,9%	\$ 226.564	\$ 217.806
Mes 2	8,8%	10,0%	\$ 243.469	\$ 211.283
Mes 3	10,4%	12,3%	\$ 259.051	\$ 216.159
Mes 4	13,3%	14,7%	\$ 229.297	\$ 219.257
Mes 5	16,1%	15,7%	\$ 208.117	\$ 212.194
Mes 6	15,7%	16,8%	\$ 223.261	\$ 214.396
Mes 7	14,9%	14,8%	\$ 247.150	\$ 217.576
Mes 8	12,8%	13,2%	\$ 250.122	\$ 230.592
Mes 9	11,6%	11,7%	\$ 291.488	\$ 259.948
Mes 10	12,4%	12,0%	\$ 294.160	\$ 278.296
Mes 11	12,3%	12,2%	\$ 300.529	\$ 283.845
Mes 12	13,2%	12,3%	\$ 304.392	\$ 292.228

Fuente: Base de datos administrativa de SENCE y base del Seguro de Cesantía.

Reporte de resultados

Abril de 2019

f) Resultados por región

A continuación, se presenta la información de proporción de cotizantes y renta promedio por región donde se desarrolló el programa, tanto para el mes previo al ingreso como los doce meses posteriores al egreso del programa. Toda esta información puede ser contrastada con el total nacional presentado en la última fila de la tabla.

TABLA N°10.1: PROPORCIÓN DE COTIZANTES Y RENTA PROMEDIO MES A MES POST EGRESO SEGÚN REGIÓN.

Región	Mes previo		Mes 1		Mes 2		Mes 3		Mes 4		Mes 5		Mes 6	
	Cotizantes	Renta	Cotizantes	Renta	Cotizantes	Renta	Cotizantes	Renta	Cotizantes	Renta	Cotizantes	Renta	Cotizantes	Renta
I		\$ 0	4,7%	\$ 274.064	4,7%	\$ 244.664	4,7%	\$ 244.841	7,0%	\$ 208.401	7,0%	\$ 252.031	11,6%	\$ 170.805
II	2,9%	\$ 368.500	2,9%	\$ 87.799	5,7%	\$ 153.433	5,7%	\$ 298.832	5,7%	\$ 314.842	5,7%	\$ 275.830	8,6%	\$ 194.070
III		\$ 0	41,9%	\$ 206.261	34,9%	\$ 210.075	32,6%	\$ 189.107	23,3%	\$ 212.299	23,3%	\$ 175.592	23,3%	\$ 212.179
IV	1,0%	\$ 1.834	1,9%	\$ 152.348	2,9%	\$ 106.138	2,9%	\$ 129.745	1,9%	\$ 96.258	3,8%	\$ 130.073	2,9%	\$ 353.781
V	1,4%	\$ 187.795	11,8%	\$ 203.490	13,1%	\$ 214.112	15,6%	\$ 205.577	16,3%	\$ 221.289	15,2%	\$ 228.077	14,2%	\$ 257.713
VI	1,8%	\$ 255.750	1,8%	\$ 272.413	4,5%	\$ 221.722	6,3%	\$ 402.480	10,8%	\$ 252.632	9,9%	\$ 252.463	9,9%	\$ 189.566
VII	0,8%	\$ 444.975	12,1%	\$ 175.994	12,9%	\$ 215.155	12,9%	\$ 242.814	11,3%	\$ 223.564	12,1%	\$ 227.606	12,9%	\$ 235.957
VIII	5,3%	\$ 240.192	8,2%	\$ 263.812	8,0%	\$ 234.191	10,9%	\$ 192.536	21,4%	\$ 169.778	30,0%	\$ 162.035	32,6%	\$ 169.973
IX	3,0%	\$ 241.097	17,9%	\$ 164.200	17,9%	\$ 215.372	16,4%	\$ 243.342	16,4%	\$ 285.990	17,9%	\$ 280.829	16,4%	\$ 303.981
X	1,9%	\$ 404.967	3,7%	\$ 311.158	5,6%	\$ 173.818	3,7%	\$ 275.902	7,4%	\$ 400.291	7,4%	\$ 381.048	5,6%	\$ 419.565
XI		\$ 0	11,1%	\$ 537.777	11,1%	\$ 398.560	16,7%	\$ 390.273	16,7%	\$ 455.934	16,7%	\$ 341.441	16,7%	\$ 473.704
XII	5,9%	\$ 142.440	2,9%	\$ 208.936	8,8%	\$ 180.779	5,9%	\$ 282.960	8,8%	\$ 261.499	11,8%	\$ 231.423	11,8%	\$ 141.491
XIII	2,5%	\$ 279.397	7,0%	\$ 239.548	7,8%	\$ 281.038	9,0%	\$ 330.877	9,4%	\$ 336.936	11,0%	\$ 295.117	10,1%	\$ 317.061
XIV	8,1%	\$ 196.050	3,5%	\$ 129.815	11,6%	\$ 141.855	20,9%	\$ 182.641	17,4%	\$ 127.968	7,0%	\$ 134.477	8,1%	\$ 157.888
XV		\$ 0	9,1%	\$ 134.131	4,5%	\$ 240.932	18,2%	\$ 173.835	15,9%	\$ 229.907	9,1%	\$ 224.875	9,1%	\$ 203.531
Total nacional	2,9%	\$ 240.361	8,5%	\$ 221.872	9,4%	\$ 225.992	11,4%	\$ 235.413	14,0%	\$ 223.933	15,9%	\$ 210.168	16,3%	\$ 218.594

Fuente: Base de datos administrativa de SENCE y base del Seguro de Cesantía.

Reporte de resultados

Abril de 2019

TABLA N°10.2: PROPORCIÓN DE COTIZANTES Y RENTA PROMEDIO MES A MES POST EGRESO SEGÚN REGIÓN.

Región	Mes 7		Mes 8		Mes 9		Mes 10		Mes 11		Mes 12	
	Cotizantes	Renta	Cotizantes	Renta	Cotizantes	Renta	Cotizantes	Renta	Cotizantes	Renta	Cotizantes	Renta
I	9,3%	\$ 248.755	9,3%	\$ 238.890	14,0%	\$ 295.979	16,3%	\$ 263.585	14,0%	\$ 304.285	14,0%	\$ 377.643
II	5,7%	\$ 304.698	5,7%	\$ 282.057	5,7%	\$ 290.415	5,7%	\$ 328.279	8,6%	\$ 358.564	8,6%	\$ 346.981
III	23,3%	\$ 250.210	20,9%	\$ 205.272	25,6%	\$ 210.405	25,6%	\$ 266.214	27,9%	\$ 222.214	25,6%	\$ 249.577
IV	2,9%	\$ 235.484	3,8%	\$ 212.983	6,7%	\$ 172.737	7,7%	\$ 300.512	5,8%	\$ 314.184	7,7%	\$ 247.012
V	13,8%	\$ 251.655	13,5%	\$ 258.569	14,9%	\$ 257.808	16,3%	\$ 248.137	17,3%	\$ 260.465	16,6%	\$ 269.906
VI	8,1%	\$ 254.063	7,2%	\$ 299.256	7,2%	\$ 267.404	9,9%	\$ 229.542	7,2%	\$ 293.290	6,3%	\$ 342.575
VII	8,9%	\$ 257.835	9,7%	\$ 229.071	10,5%	\$ 238.019	9,7%	\$ 256.693	10,5%	\$ 229.421	11,3%	\$ 257.697
VIII	27,1%	\$ 170.990	19,3%	\$ 173.337	10,3%	\$ 262.001	10,7%	\$ 262.673	9,9%	\$ 270.263	10,1%	\$ 272.601
IX	16,4%	\$ 336.356	19,4%	\$ 335.284	20,9%	\$ 274.175	19,4%	\$ 279.323	20,9%	\$ 271.261	20,9%	\$ 265.065
X	5,6%	\$ 529.739	3,7%	\$ 388.264	5,6%	\$ 342.269	5,6%	\$ 382.813	5,6%	\$ 381.239	5,6%	\$ 453.484
XI	11,1%	\$ 413.837	11,1%	\$ 256.059	5,6%	\$ 368.488	5,6%	\$ 385.672	16,7%	\$ 406.393	22,2%	\$ 368.644
XII	8,8%	\$ 248.547	8,8%	\$ 222.063	8,8%	\$ 156.086	8,8%	\$ 241.972	5,9%	\$ 205.007	5,9%	\$ 187.467
XIII	11,9%	\$ 309.794	11,9%	\$ 316.146	12,6%	\$ 335.869	13,5%	\$ 357.563	13,9%	\$ 355.175	15,7%	\$ 347.586
XIV	8,1%	\$ 193.573	7,0%	\$ 236.116	7,0%	\$ 305.865	8,1%	\$ 242.496	9,3%	\$ 259.737	9,3%	\$ 288.097
XV	13,6%	\$ 218.709	18,2%	\$ 225.594	18,2%	\$ 242.135	11,4%	\$ 286.489	11,4%	\$ 299.815	13,6%	\$ 261.255
Total nacional	14,8%	\$ 232.110	13,0%	\$ 240.015	11,7%	\$ 275.307	12,2%	\$ 286.195	12,3%	\$ 292.049	12,8%	\$ 298.407

Fuente: Base de datos administrativa de SENCE y base del Seguro de Cesantía.