

Este reporte de resultados tiene como objetivo presentar la situación laboral de los beneficiarios del Subsidio al Empleo Joven (SEJ), para aquellos usuarios que recibieron al menos un pago durante el año 2017. Las fuentes de información que permitieron la construcción de las estadísticas contenidas en este documento son: bases administrativas del programa y base del seguro de cesantía¹.

Las estadísticas contenidas en este reporte permiten observar las condiciones de los usuarios en cuanto a cotizaciones y salarios en el año calendario previo y posterior al año en que recibieron pagos por conceptos del subsidio, en este caso se observa por lo tanto el año 2016, 2017 (año de subsidios) y 2018, para analizar si se presentan variaciones entre aquellos periodos. **Cabe mencionar y recalcar que las estadísticas e indicadores que se presentan en este reporte no corresponden a efectos directos y atribuibles al programa, ya que no responden a una evaluación de impacto.**

Información contenida en este reporte:

a) Resultados generales

- ✓ Distribución de usuarios según la cantidad de cotizaciones que presentan en los doce meses previos a los pagos recibidos el año 2017, diferenciando por usuarios nuevos y usuarios que han recibido el subsidio en años anteriores al 2017.
- ✓ Indicadores de aumento de densidad de cotizaciones.

b) Resultados mes a mes

- ✓ Proporción de cotizantes y su renta promedio mes a mes, durante el año t+1, considerando al grupo completo y solo a usuarios nuevos del año 2017.
- ✓ Proporción de cotizantes y su renta promedio mes a mes, durante el año t+1, distinguiendo según hombres y mujeres.
- ✓ Proporción de cotizantes y su renta promedio mes a mes, durante el año t+1, distinguiendo según modalidad de pago seleccionada por los usuarios (anual o mensual).
- ✓ Proporción de cotizantes y su renta promedio mes a mes, durante el año t+1, distinguiendo según región de los usuarios.

¹ La base del seguro de cesantía se encuentra actualizada al mes de diciembre de 2018 para la fecha de elaboración de este reporte.

Resultados generales

Según las cifras expuestas en la tabla n°1, del total de 333.887 personas registradas en la base administrativa con al menos un pago en el año 2017, un 91,7% presentó al menos una cotización durante los doce meses anteriores al año de análisis, es decir durante el año 2016, donde un 28,7% presenta doce cotizaciones en el año calendario. Al contrastar esta información con el año 2017, se observa que desciende a un 86,2²% la proporción de usuarios que presenta cotizaciones durante el año 2017, sin embargo, la proporción de usuarios que presentan las doce cotizaciones del año aumenta a un 34,4%.

Si se contrastan las cifras previamente presentadas con lo referido a usuarios nuevos del programa, es decir que reciben pago por primera vez el año 2017, y no son usuarios que han recibido pagos en años anteriores, se aprecia que la proporción de usuarios que presenta al menos una cotización durante el año 2016 es de 81,2%, lo que aumenta a 86,4% cuando nos referimos a al menos una cotización durante el año 2017. En el caso de quienes presentan las doce cotizaciones del año, en el año 2016, considerando solo a usuarios nuevos, se observa una proporción de 11,9% de usuarios, lo que aumenta a 27,4% al año 2017.

Adicional a estas cifras, se observa la densidad de cotizaciones de un año, que en el caso del grupo completo (y considerando solo a aquellos que presentan cotizaciones en el año), crece de 0,67 a 0,72 entre 2016 y 2017, aumento que es más significativo si se analiza solo a aquellos usuarios nuevos del año 2017, presentando un crecimiento de 0,52 a 0,69.

² Si bien para recibir el pago del subsidio, las personas deben presentar cotizaciones previsionales y de salud, este 86,2% no es 100%, aun cuando todo el universo analizado recibió al menos un pago de subsidio durante el año 2017, debido a varios factores:

- a. El desfase de tres meses de la base del seguro de cesantía, lo que genera que los pagos recibidos el año 2017 se deben a las rentas presentadas en los últimos meses del año 2016.
- b. La fuente de la información es la cotización al seguro de cesantía y no necesariamente de cotizaciones previsionales, que son las que se validan para el pago del subsidio.
- c. La existencia de usuarios no suscritos al seguro de cesantía ya que este es obligatorio a partir del año 2002.

Reporte de resultados

Abril de 2019

TABLA N°1: DISTRIBUCIÓN DE USUARIOS SEGÚN CANTIDAD DE COTIZACIONES PRESENTADA DURANTE LOS AÑOS 2016 y 2017.

Cantidad de cotizaciones	Usuarios 2017				Usuarios nuevos 2017			
	Situación laboral 2016		Situación laboral 2017		Situación laboral 2016		Situación laboral 2017	
	Cotizantes	%	Cotizantes	%	Cotizantes	%	Cotizantes	%
0	27.566	8,3%	46.208	13,8%	14.003	18,8%	10.158	13,6%
1	18.627	5,6%	13.386	4,0%	6.580	8,8%	2.870	3,8%
2	21.216	6,4%	15.393	4,6%	7.049	9,5%	3.824	5,1%
3	18.717	5,6%	14.181	4,2%	5.672	7,6%	3.593	4,8%
4	16.765	5,0%	12.831	3,8%	4.715	6,3%	3.234	4,3%
5	16.644	5,0%	12.902	3,9%	4.480	6,0%	3.354	4,5%
6	16.742	5,0%	13.679	4,1%	4.178	5,6%	3.742	5,0%
7	17.533	5,3%	14.756	4,4%	3.946	5,3%	4.005	5,4%
8	18.659	5,6%	15.905	4,8%	3.883	5,2%	4.319	5,8%
9	20.158	6,0%	17.191	5,1%	3.825	5,1%	4.532	6,1%
10	23.155	6,9%	20.981	6,3%	4.165	5,6%	5.467	7,3%
11	22.398	6,7%	21.451	6,4%	3.220	4,3%	5.019	6,7%
12	95.707	28,7%	115.023	34,4%	8.843	11,9%	20.442	27,4%
Total	333.887	100,0%	333.887	100,0%	74.559	100,0%	74.559	100,0%
Total de personas con al menos una cotización	306.321	91,7%	287.679	86,2%	60.556	81,2%	64.401	86,4%
Densidad promedio (solo usuarios c/cotizaciones)	0,67		0,72		0,52		0,69	
Densidad promedio (universo completo)	0,61		0,62		0,43		0,59	

Fuente: Base de datos administrativa de SENCE y base del Seguro de Cesantía.

Se presentan a continuación dos indicadores calculados para los usuarios del SEJ en el año 2017. El primero de ellos corresponde al indicador de porcentaje de usuarios que aumentan su densidad de cotizaciones, el que corresponde al número de beneficiarios del año 2017 que presentan una densidad de cotizaciones mayor respecto de la densidad de cotizaciones presentada el año 2016, sobre el total de usuarios del año 2017. En este caso, el indicador da como resultado que un 37,4% de los usuarios mejoraron su densidad de cotizaciones el año 2017 respecto al año 2016.

El segundo indicador corresponde al de nuevos cotizantes, el que presenta el porcentaje de beneficiarios nuevos del año 2017 (no considerando a aquellos usuarios que han recibido pagos de subsidios en años anteriores) que no presentaban cotizaciones en el año 2016. Para el año 2017, este indicador es de un 18,8% de usuarios.

Reporte de resultados

Abril de 2019

TABLA N°2: INDICADORES.

Indicadores	Descripción	Numerador	Denominador	Indicador
Porcentaje de usuarios que aumentan su densidad de cotizaciones	Nº total de beneficiarios en el año t que presentan una densidad de cotizaciones mayor respecto de la densidad de cotizaciones presentada el año t-1/ Total de beneficiarios en el año t	124.790	333.887	37,4%
Porcentaje de usuarios nuevos que no presentan cotizaciones al año anterior a recibir el subsidio	Nº total de beneficiarios nuevos en el año t que no presentaban cotizaciones en el año t-1/ Total de beneficiarios nuevos en el año t	14.003	74.559	18,8%

Fuente: Base de datos administrativa de SENCE y base del Seguro de Cesantía.

Resultados mes a mes

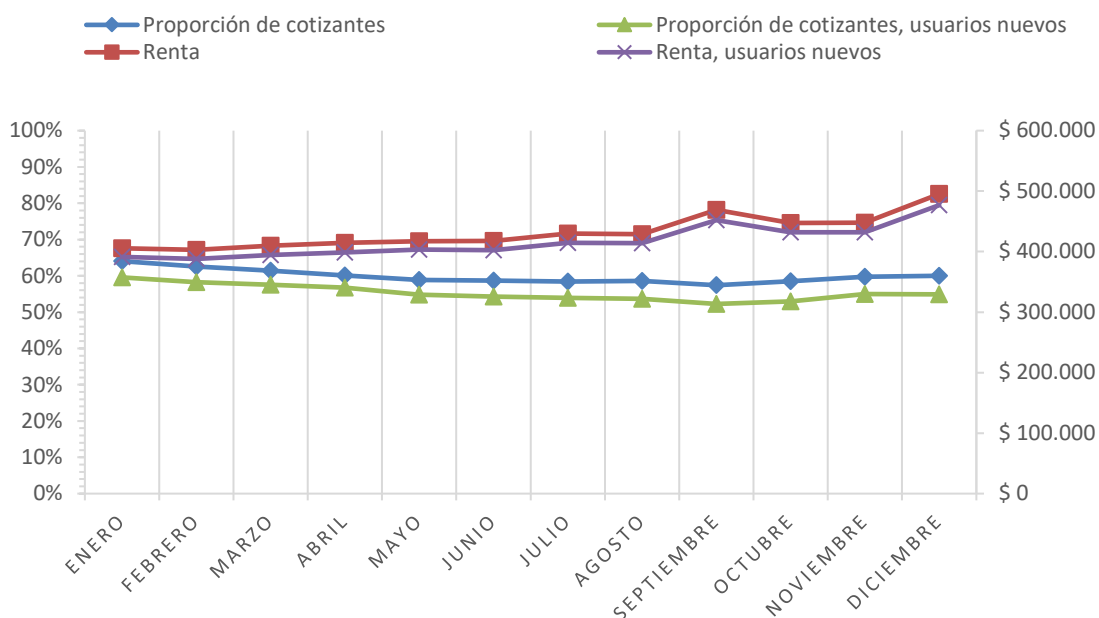
La situación laboral al año siguiente a haber recibido al menos un pago del subsidio (2017), que para efectos de este reporte se analiza como la proporción de cotizantes y su renta promedio, se estima mes a mes hasta cumplir con los doce meses del año posterior (2018).

Esta situación se estima considerando cuatro variables de interés: a) para la totalidad de usuarios del año, diferenciado por usuarios nuevos en el año (dejando de lado a aquellos que corresponden a usuarios antiguos); b) según sexo; c) según modalidad de pago anual o mensual; y, d) según región.

Al analizar las cifras del gráfico n°1, correspondiente al total de usuarios en contraste a los usuarios nuevos del año, se aprecia que tanto en la proporción de cotizantes como en rentas promedio, el grupo de usuarios completo se encuentra por sobre la línea de los usuarios nuevos del año, es decir, presentan tanto una proporción de cotizantes como una renta promedio superior. Por otra parte, ambos grupos presentan las mismas tendencias mes a mes. En términos de proporción de cotizantes, ambos grupos se mueven con una leve tendencia a la baja iniciando el año en 64% de cotizantes en el total de usuarios, llegando a 60% a diciembre. Por parte de los usuarios nuevos, éstos inician el año en un 59,6% de cotizantes, cayendo a 54,9% a diciembre.

En términos de renta promedio, ambos grupos presentan una tendencia al alza, iniciando en \$405.410 el total de usuarios, y \$391.315 los usuarios nuevos, llegando a diciembre a \$495.232 y \$476.835 respectivamente, correspondiente a una variación entre el primer y duodécimo mes del año de un 21,5% y 22,6% para cada grupo.

GRÁFICO N°1: PROPORCIÓN DE COTIZANTES Y RENTA PROMEDIO AL AÑO SIGUIENTE DEL BENEFICIO



Fuente: Base de datos administrativa de SENCE y base del Seguro de Cesantía.

TABLA N°3: PROPORCIÓN DE COTIZANTES Y RENTA PROMEDIO MES A MES.

	Proporción cotizantes		Renta promedio	
	Usuarios nuevos	Total de usuarios	Usuarios nuevos	Total de usuarios
Enero	59,6%	64,0%	\$ 391.315	\$ 405.410
Febrero	58,2%	62,6%	\$ 387.965	\$ 402.950
Marzo	57,6%	61,4%	\$ 394.378	\$ 409.725
Abril	56,8%	60,1%	\$ 398.880	\$ 414.411
Mayo	54,8%	58,9%	\$ 403.567	\$ 417.205
Junio	54,3%	58,7%	\$ 402.257	\$ 417.850
Julio	53,9%	58,4%	\$ 414.687	\$ 429.669
Agosto	53,6%	58,6%	\$ 413.867	\$ 428.910
Septiembre	52,3%	57,4%	\$ 452.189	\$ 468.875
Octubre	52,9%	58,5%	\$ 431.783	\$ 447.131
Noviembre	55,0%	59,7%	\$ 431.951	\$ 448.035
Diciembre	54,9%	60,0%	\$ 476.835	\$ 495.232

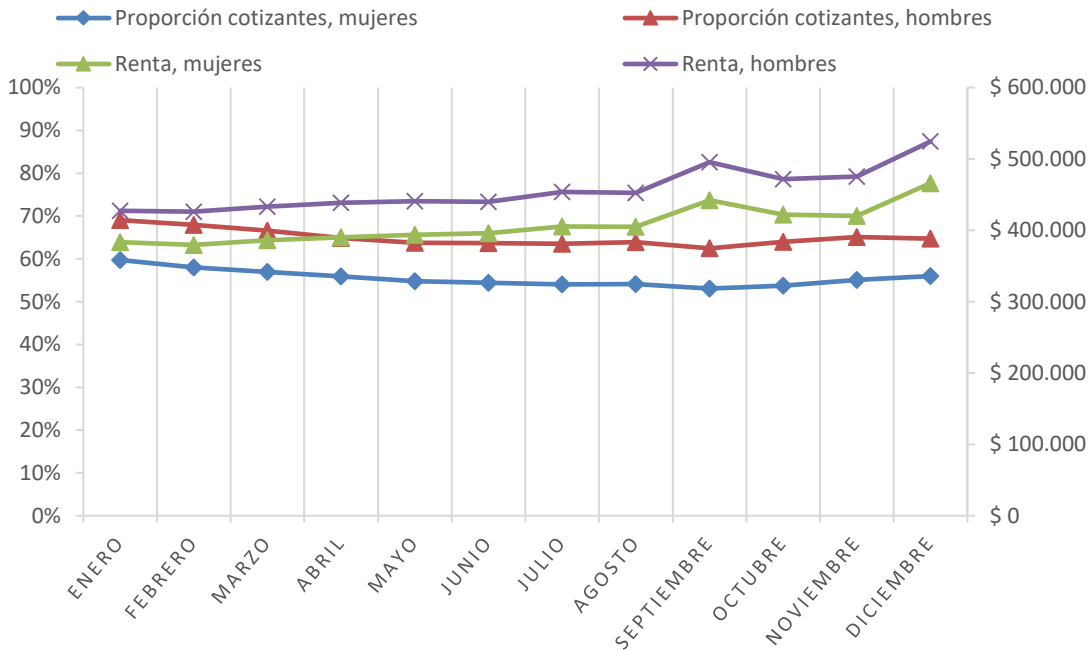
Fuente: Base de datos administrativa de SENCE y base del Seguro de Cesantía.

Resultados mes a mes por sexo

Realizando el mismo análisis anterior, pero esta vez diferenciando por la variable sexo, se observa que, tal como sucede en el mercado laboral en general, existe una mayor proporción de hombres cotizando que de mujeres, en todos los meses de análisis, y, además, los mismos presentan siempre una renta superior a la de las mujeres.

Ambos grupos presentan la misma tendencia evidenciada previamente, donde en términos de cotizantes se percibe una tendencia a la baja, siendo esa baja para los hombres de un 69,0% en enero a un 64,7% en diciembre y para las mujeres de un 59,7% a un 56%. En cuanto a la variable renta la tendencia es al alza mes a mes, siendo la variación para los hombres de un 22,7% entre el primer y doceavo mes del año, y para las mujeres de un 21,5%.

GRÁFICO N°2: PROPORCIÓN DE COTIZANTES Y RENTA PROMEDIO AL AÑO SIGUIENTE DEL BENEFICIO, SEGÚN SEXO



Fuente: Base de datos administrativa de SENCE y base del Seguro de Cesantía.

Reporte de resultados

Abril de 2019

TABLA N°4: PROPORCIÓN DE COTIZANTES Y RENTA PROMEDIO MES A MES SEGÚN SEXO.

	Proporción cotizantes		Renta promedio	
	Mujeres	Hombres	Mujeres	Hombres
Enero	59,7%	69,0%	\$ 383.541	\$ 427.358
Febrero	58,0%	67,9%	\$ 379.547	\$ 426.132
Marzo	56,9%	66,6%	\$ 386.205	\$ 433.050
Abril	55,9%	64,9%	\$ 390.105	\$ 438.687
Mayo	54,7%	63,7%	\$ 393.713	\$ 440.618
Junio	54,4%	63,7%	\$ 395.805	\$ 439.710
Julio	54,1%	63,5%	\$ 405.326	\$ 453.695
Agosto	54,1%	63,9%	\$ 404.853	\$ 452.515
Septiembre	53,1%	62,5%	\$ 442.009	\$ 495.353
Octubre	53,8%	64,0%	\$ 421.867	\$ 471.750
Noviembre	55,1%	65,1%	\$ 420.214	\$ 475.351
Diciembre	56,0%	64,7%	\$ 466.091	\$ 524.455

Fuente: Base de datos administrativa de SENCE y base del Seguro de Cesantía.

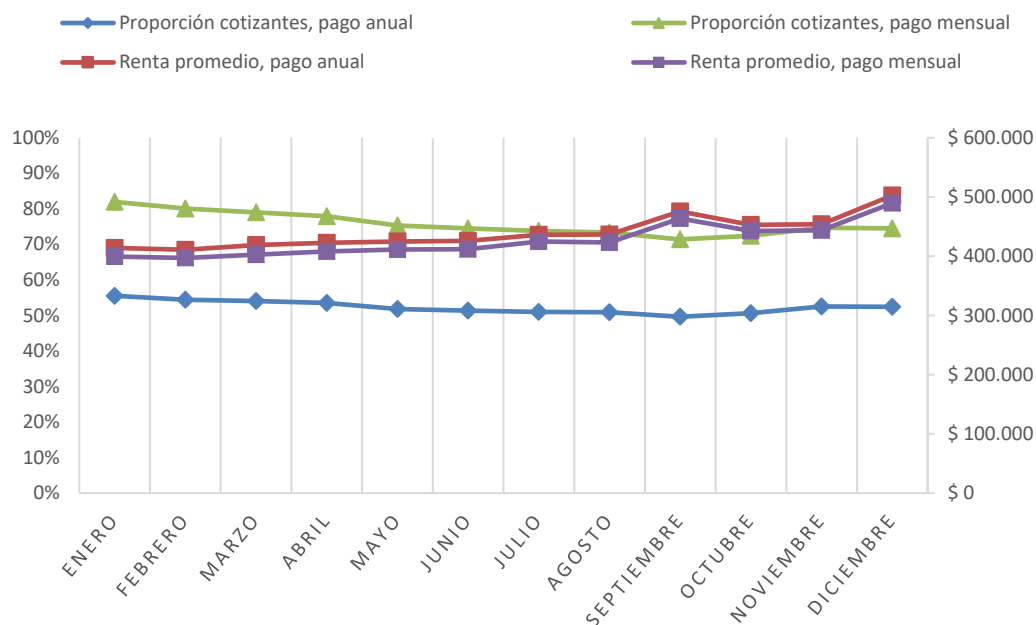
Resultados mes a mes por modalidad de pago

Se adiciona al análisis, la proporción de cotizantes y renta promedio diferenciando según la modalidad de pago escogida del subsidio, ya sea mensual o anual. En este contexto se observa que ambos evidencian tendencias similares, y van acorde con lo presentado por el grupo en general. Adicional a esto, se observa que, en términos de renta, quienes optan por pago anual presentan una renta promedio levemente superior a quienes optan por pago mensual, siendo esta diferencia en el primer mes del año de un 3,6%, y al doceavo mes de un 2,7%. Mientras que, en términos de proporción de cotizantes, se presenta una brecha mayor entre quienes optan por los distintos tipos de pago, donde quienes optan por el pago mensual, inician en 82% de cotizantes, mientras que quienes optan por pago anual en un 55,5%, manteniéndose esa diferencia para cada uno de los meses llegando a diciembre a un 74,5% y a un 52,4% respectivamente.

Reporte de resultados

Abril de 2019

GRÁFICO N°3: PROPORCIÓN DE COTIZANTES Y RENTA PROMEDIO AL AÑO SIGUIENTE DEL BENEFICIO, SEGÚN MODALIDAD DE PAGO



Fuente: Base de datos administrativa de SENCE y base del Seguro de Cesantía.

TABLA N°5: PROPORCIÓN DE COTIZANTES Y RENTA PROMEDIO MES A MES SEGÚN MODALIDAD DE PAGO.

	Proporción cotizantes		Renta promedio	
	Anual	Mensual	Anual	Mensual
Enero	55,5%	82,0%	\$ 413.770	\$ 399.269
Febrero	54,4%	80,1%	\$ 410.923	\$ 397.059
Marzo	54,1%	79,0%	\$ 418.999	\$ 402.786
Abril	53,5%	78,0%	\$ 422.771	\$ 408.128
Mayo	51,8%	75,3%	\$ 425.085	\$ 411.289
Junio	51,3%	74,5%	\$ 425.847	\$ 411.838
Julio	51,0%	73,8%	\$ 436.288	\$ 424.690
Agosto	50,9%	73,3%	\$ 436.684	\$ 423.053
Septiembre	49,6%	71,4%	\$ 475.558	\$ 463.858
Octubre	50,6%	72,4%	\$ 452.770	\$ 442.866
Noviembre	52,5%	74,7%	\$ 454.020	\$ 443.490
Diciembre	52,4%	74,5%	\$ 502.635	\$ 489.650

Fuente: Base de datos administrativa de SENCE y base del Seguro de Cesantía.

Reporte de resultados

Abril de 2019

Resultados mes a mes por región

A continuación se presenta la información de proporción de cotizantes y renta promedio por región, y para cada uno de los meses de análisis para los que se cuenta con información. Toda esta información puede ser contrastada con el total nacional presentado en la última fila de la tabla.

TABLA N°6.1: PROPORCIÓN DE COTIZANTES Y RENTA PROMEDIO MES A MES SEGÚN REGIÓN.

Región	Enero		Febrero		Marzo		Abril		Mayo		Junio	
	Cotizantes	Renta	Cotizantes	Renta	Cotizantes	Renta	Cotizantes	Renta	Cotizantes	Renta	Cotizantes	Renta
I	55,5%	\$ 460.441	55,7%	\$ 465.886	55,1%	\$ 523.456	55,6%	\$ 496.509	55,9%	\$ 483.810	55,8%	\$ 546.432
II	57,8%	\$ 528.708	58,8%	\$ 515.468	56,5%	\$ 571.312	57,4%	\$ 552.107	58,2%	\$ 555.268	57,7%	\$ 610.342
III	56,6%	\$ 486.111	56,8%	\$ 485.015	56,0%	\$ 538.232	57,2%	\$ 512.444	57,0%	\$ 513.630	57,1%	\$ 578.490
IV	59,1%	\$ 423.140	58,3%	\$ 424.152	56,7%	\$ 460.260	57,2%	\$ 448.165	57,6%	\$ 449.318	57,1%	\$ 497.187
V	58,6%	\$ 411.089	58,6%	\$ 408.326	57,9%	\$ 449.156	58,6%	\$ 433.441	59,0%	\$ 434.362	58,8%	\$ 476.578
VI	57,5%	\$ 415.535	58,0%	\$ 421.433	56,0%	\$ 453.194	57,6%	\$ 431.963	62,5%	\$ 428.183	63,8%	\$ 484.336
VII	56,5%	\$ 397.148	56,1%	\$ 398.861	54,1%	\$ 427.123	56,2%	\$ 411.646	61,6%	\$ 406.448	64,0%	\$ 470.549
VIII	57,0%	\$ 409.952	57,3%	\$ 412.102	56,4%	\$ 447.498	57,7%	\$ 429.748	59,1%	\$ 430.900	60,1%	\$ 469.952
IX	57,5%	\$ 397.709	57,3%	\$ 395.140	55,7%	\$ 429.673	56,5%	\$ 409.700	57,5%	\$ 410.866	58,9%	\$ 443.380
X	59,7%	\$ 419.488	60,0%	\$ 416.860	59,3%	\$ 457.797	60,8%	\$ 437.099	61,3%	\$ 442.830	61,0%	\$ 481.186
XI	54,7%	\$ 427.458	55,5%	\$ 422.097	54,1%	\$ 468.624	55,5%	\$ 443.004	55,2%	\$ 456.172	54,1%	\$ 497.325
XII	61,0%	\$ 446.529	61,4%	\$ 446.644	60,2%	\$ 486.206	61,8%	\$ 468.014	62,0%	\$ 467.621	61,2%	\$ 513.816
XIII	59,5%	\$ 452.359	59,9%	\$ 450.370	58,7%	\$ 494.689	59,6%	\$ 468.195	60,0%	\$ 471.181	59,6%	\$ 521.234
XIV	59,0%	\$ 403.126	58,4%	\$ 403.057	57,4%	\$ 437.125	58,3%	\$ 413.257	58,4%	\$ 418.447	60,1%	\$ 451.173
XV	56,5%	\$ 418.467	57,3%	\$ 407.492	57,0%	\$ 455.470	57,8%	\$ 436.170	58,2%	\$ 432.835	58,2%	\$ 490.608
TOTAL	58,4%	\$ 429.669	58,6%	\$ 428.910	57,4%	\$ 468.875	58,5%	\$ 447.131	59,7%	\$ 448.035	60,0%	\$ 495.232

Fuente: Base de datos administrativa de SENCE y base del Seguro de Cesantía.

Reporte de resultados

Abril de 2019

TABLA N°6.2: PROPORCIÓN DE COTIZANTES Y RENTA PROMEDIO MES A MES SEGÚN REGIÓN.

Región	Julio		Agosto		Septiembre		Octubre		Noviembre		Diciembre	
	Cotizantes	Renta	Cotizantes	Renta	Cotizantes	Renta	Cotizantes	Renta	Cotizantes	Renta	Cotizantes	Renta
I	58,1%	\$ 418.897	57,9%	\$ 439.619	57,7%	\$ 479.039	57,8%	\$ 456.043	58,6%	\$ 449.545	58,9%	\$ 508.985
II	57,9%	\$ 480.430	57,7%	\$ 480.137	57,2%	\$ 531.215	58,0%	\$ 499.567	58,4%	\$ 504.574	59,4%	\$ 560.516
III	59,5%	\$ 461.686	59,7%	\$ 469.546	60,4%	\$ 506.537	60,2%	\$ 475.658	61,3%	\$ 489.940	62,1%	\$ 543.003
IV	60,5%	\$ 401.253	60,1%	\$ 406.082	59,1%	\$ 443.055	60,2%	\$ 418.646	61,4%	\$ 422.298	62,0%	\$ 461.317
V	60,8%	\$ 390.361	60,9%	\$ 398.059	60,1%	\$ 427.410	60,7%	\$ 402.966	61,9%	\$ 412.455	62,3%	\$ 449.163
VI	60,7%	\$ 395.637	60,8%	\$ 400.077	59,1%	\$ 434.818	61,2%	\$ 402.527	66,2%	\$ 405.360	67,9%	\$ 463.388
VII	58,8%	\$ 383.625	58,1%	\$ 383.909	56,4%	\$ 411.374	58,5%	\$ 388.356	63,7%	\$ 384.527	67,0%	\$ 451.122
VIII	59,9%	\$ 393.633	59,2%	\$ 396.646	58,7%	\$ 423.143	59,9%	\$ 406.895	61,6%	\$ 409.206	63,3%	\$ 443.579
IX	59,3%	\$ 377.932	59,0%	\$ 382.188	58,2%	\$ 405.421	58,7%	\$ 389.638	60,2%	\$ 390.409	62,6%	\$ 425.023
X	60,6%	\$ 395.146	61,1%	\$ 398.837	61,5%	\$ 428.440	62,9%	\$ 411.039	64,0%	\$ 419.478	64,6%	\$ 455.881
XI	54,8%	\$ 411.948	54,4%	\$ 418.302	55,7%	\$ 439.998	56,1%	\$ 425.379	56,0%	\$ 448.728	56,4%	\$ 478.721
XII	65,3%	\$ 416.293	64,4%	\$ 427.899	65,3%	\$ 460.109	65,4%	\$ 441.778	65,9%	\$ 435.533	65,8%	\$ 493.226
XIII	61,2%	\$ 428.032	61,4%	\$ 433.807	60,7%	\$ 468.281	61,5%	\$ 442.201	62,6%	\$ 447.419	62,7%	\$ 497.147
XIV	59,1%	\$ 388.062	58,9%	\$ 392.786	58,8%	\$ 418.223	59,4%	\$ 404.192	60,5%	\$ 398.927	62,8%	\$ 429.698
XV	56,1%	\$ 389.823	57,1%	\$ 398.877	56,4%	\$ 431.880	57,7%	\$ 409.814	58,3%	\$ 412.091	58,0%	\$ 455.864
TOTAL	60,4%	\$ 408.242	60,4%	\$ 413.373	59,6%	\$ 444.973	60,7%	\$ 421.630	62,4%	\$ 425.291	63,3%	\$ 470.977

Fuente: Base de datos administrativa de SENCE y base del Seguro de Cesantía.