

Este reporte contiene los resultados de la encuesta de seguimiento laboral aplicada a los usuarios egresados del programa + Capaz año 2017 en su línea regular. El objetivo de esta encuesta es presentar la evolución de la situación ocupacional de los usuarios en tres momentos del tiempo, al momento de egresar del programa, y luego a los seis y doce meses de egreso.

La encuesta de seguimiento laboral tiene la particularidad de que es **el mismo grupo de usuarios el que es contactado al momento de egresar y luego, a los seis y doce meses posteriores al egreso**. Para resguardar la representatividad de la muestra, se inicia la aplicación con una muestra sobreestimada, anticipando la pérdida de casos por tratarse del mismo grupo de usuarios.

Antecedentes administrativos del programa

La encuesta de seguimiento laboral fue aplicada telefónicamente a una muestra representativa de usuarios aprobados a nivel nacional, y consideró adicionalmente los siguientes criterios de representatividad: por segmento de población objetivo (jóvenes y mujeres) y el tiempo de egreso. La tabla a continuación presenta el universo sobre el cual se calcularon las muestras.

TABLA N°1: MUESTRAS SEGÚN SEGMENTO Y TIEMPO DE EGRESO.

	Jóvenes	Mujeres	Total
Universo RUT único ¹	13.088	12.780	25.868
Muestra recién egresados	900	929	1.829
Muestra 6 meses egreso	584	745	1.329
Muestra 12 meses egreso	348	546	894

Fuente: Elaboración propia a partir de las bases de datos de resultados de la encuesta de seguimiento laboral.

El total de encuestas telefónicas aplicadas al momento del egreso del programa fue de 1.829 usuarios, donde 900 corresponden al segmento de jóvenes y 929 al de mujeres. Seis meses posteriores a esta aplicación se volvió a contactar a los **mismos usuarios**, logrando contactar al 72,7% de ellos, lo que corresponde a una muestra de 1.329 usuarios, donde 584 son del segmento de jóvenes y 745 del de mujeres. La tasa de pérdida en el caso de los jóvenes fue de 35,1% y fue menor en el caso de las mujeres, con un 19,8%. Por otra parte, el error muestral en el caso de los jóvenes, a los seis meses de egreso, es de 4%, mientras que en el caso de las mujeres corresponde a 3,5%. Finalmente, doce meses después de la primera aplicación se volvió a contactar una vez más a los **mismos usuarios**, logrando contactar al 67,3% de los contactados a los seis meses, lo que corresponde a una muestra de 894 usuarios, donde 348 son del segmento de jóvenes y 546 del de mujeres. La tasa de pérdida en el caso de los jóvenes esta vez fue de 40,4% y fue menor en el caso de las mujeres, con un 26,7%. Por otra parte, el error muestral en el caso de los jóvenes, a los doce meses de egreso, es de 5,2%, mientras que en el caso de las mujeres corresponde a 4,1%. Para el grupo completo el error muestral alcanza un 3,2%.

¹ Este universo corresponde al total de usuarios aprobados en los meses enero y febrero del año 2018, y no a la totalidad de los aprobados del programa +Capaz año 2017.

Para efectos de este reporte y para el análisis de los resultados, se considera exclusivamente al conjunto de 894 usuarios que respondieron la encuesta tanto al momento de egresar, como a los 6 y 12 meses de egreso.

Información contenida en este reporte

A continuación, se presenta de manera desagregada la información contenida en este reporte:

a) Situación previa al ingreso al programa

- ✓ Condición de trabajo previo al ingreso al programa.
- ✓ Tiempo de trabajo previo.
- ✓ Tipo de trabajo previo.

b) Resultados generales al momento de egresar y a los seis y doce meses posteriores

- ✓ Situación laboral.
- ✓ Continuidad de estudios.
- ✓ Evaluación de aprendizaje desde la perspectiva de los usuarios.

c) Caracterización ocupados:

- ✓ Categoría de empleo.
- ✓ Cotizaciones previsionales.
- ✓ Tipo de jornada.

d) Caracterización desocupados:

- ✓ Disponibilidad para comenzar a trabajar.
- ✓ Tiempo buscando empleo o gestionando empresa propia.
- ✓ Acciones para conseguir empleo.

e) Caracterización inactivos:

- ✓ Razones de inactividad por segmento.

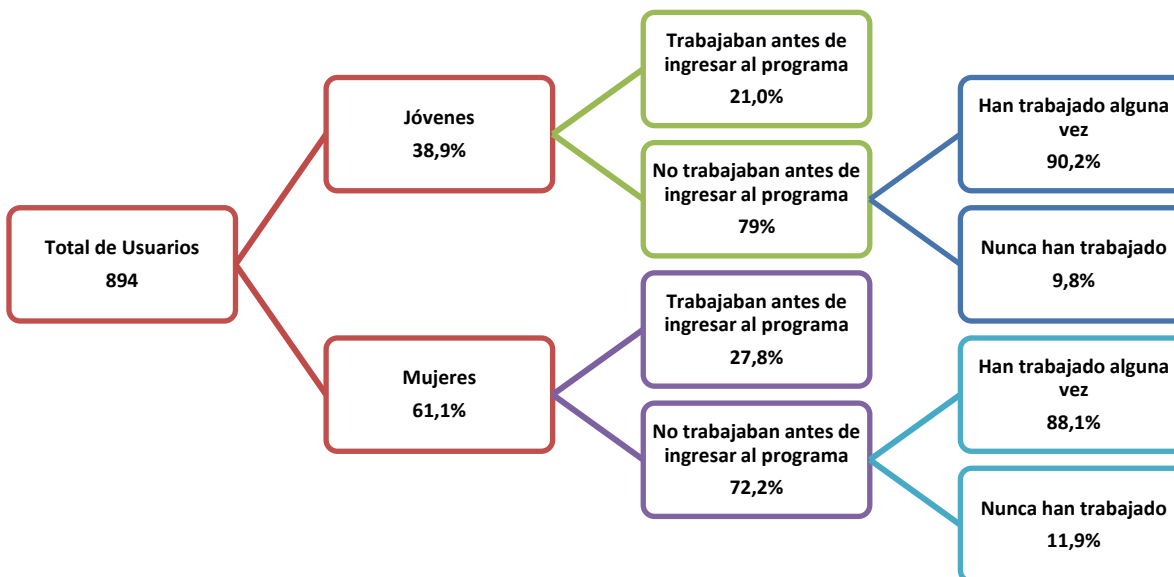
Situación previa al ingreso del programa

Previo a presentar los resultados de la situación laboral posterior al desarrollo del programa, se hace relevante observar la condición laboral que presentaban los usuarios, previo al ingreso al programa, de modo de generar un comparativo entre los periodos analizados.

Del total de usuarios encuestados, y como podemos observar en el diagrama n°1, un 38,9% corresponde a jóvenes y un 61,1% a mujeres. Entre los jóvenes, un 21% se encontraba trabajando previo al ingreso al programa. Del 79% de jóvenes restante, un 90,2% había trabajado alguna vez, mientras que un 9,8% nunca había trabajado. En el caso de las mujeres, un 27,8% se encontraba trabajando previo al ingreso al programa, y del 72,2% restante, un 88,1% había trabajado alguna vez, mientras que un 11,9% nunca había trabajado.

En términos generales, un 25,2% de la muestra completa se encontraba trabajando antes de ingresar al programa. Del 74,8% restante, un 88,9% había trabajado alguna vez, y un 11,1% nunca había trabajado (lo que a su vez representa un 8,3% de la muestra completa).

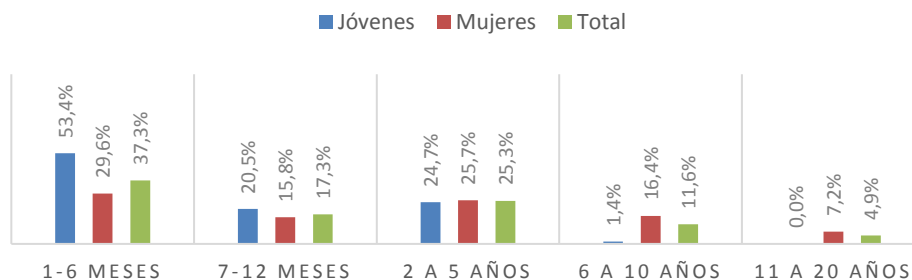
DIAGRAMA N°1: DISTRIBUCIÓN DE LOS USUARIOS SEGÚN CONDICIÓN DE TRABAJO PREVIO AL INGRESO DEL PROGRAMA.



Fuente: Elaboración propia a partir de la base de datos de resultados de la encuesta de seguimiento laboral.

En cuanto al grupo que se encontraba trabajando previo a ingresar al programa, en promedio han trabajado alrededor de 4 años, donde el segmento de jóvenes presenta un promedio de 1 año y el segmento de mujeres presenta un promedio superior, alcanzando 5 años. A continuación, se presenta la distribución específica del tiempo trabajando, donde un 54,7% declara llevar trabajando hasta 1 año previo al ingreso al programa.

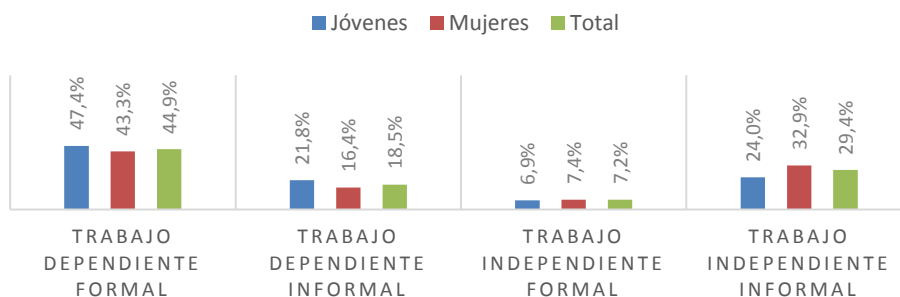
GRAFICO N°1: ¿CUÁNTO TIEMPO LLEVABA TRABAJANDO ANTES DE INGRESAR A SENCE?



Fuente: Elaboración propia a partir de la base de datos de resultados de la encuesta de seguimiento laboral.

Luego, entre el grupo de ocupados, y los que alguna vez han trabajado, correspondiente a un 91,7% del total de usuarios, la mayoría, un 63,4% específicamente, declara haber tenido un trabajo dependiente previo a ingresar al programa, ya sea un trabajo dependiente formal o informal. Son los jóvenes los que tienden a trabajar en mayor medida de manera dependiente, con un 69,2% de ellos, mientras que, entre las mujeres, solo un 59,7% declara haber trabajado de forma dependiente, y toma una importancia significativa el trabajo independiente informal, con un 32,9% de ellas que declara haber trabajado la mayor parte del tiempo en esa categoría. En el grafico n°2 se presenta la distribución completa por segmento de mujeres y jóvenes.

GRÁFICO N°2: DISTRIBUCIÓN DE LOS USUARIOS SEGÚN EL TIPO DE TRABAJO PREVIO AL INGRESO DEL PROGRAMA



Fuente: Elaboración propia a partir de la base de datos de resultados de la encuesta de seguimiento laboral.

Resultados generales al momento de egresar y, a los seis y doce meses posteriores

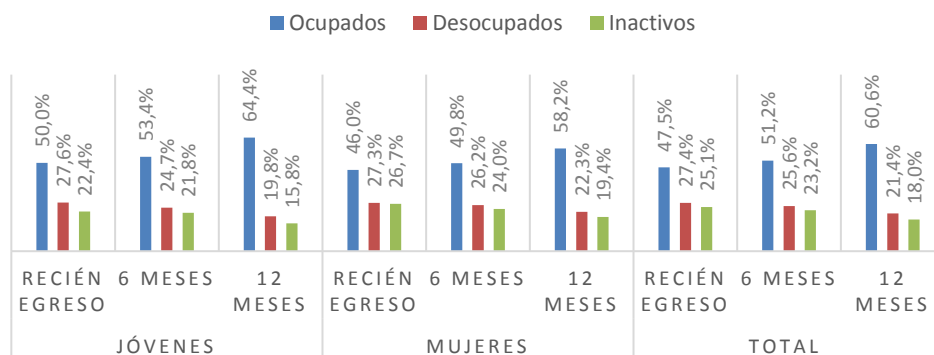
Situación laboral

Al levantar la situación laboral de los usuarios encuestados tanto al momento de egresar del programa de capacitación, como a los seis y doce meses de egreso, se obtiene que el segmento que se encuentra ocupado al momento de egresar es de un 47,5%, lo que se mueve a un 51,2% a los seis meses de egreso y a un 60,6% a los doce. Además, esto contrasta positivamente con el 25,2% de usuarios que señalaba estar trabajando previo a ingresar al programa. En cuanto al segmento de desocupados, estos presentan una caída entre el recién y los doce meses de egreso del programa de un 27,4% a un 21,4%, donde también lo hacen los usuarios que se encuentran inactivos, quienes además caen tanto a los seis como doce meses de egreso.

Específicamente, el crecimiento de la ocupación está impulsado por los jóvenes, quienes de un 50% de ocupados al momento de egresar, alcanzan un 53,4% a los seis meses de egreso y un 64,4% a los doce, por otra parte, previo al ingreso al programa +Capaz presentaban solo un 21% de ocupación. En cuanto a las mujeres, las diferencias presentadas en los distintos períodos de egreso, en dimensiones son similares, sin embargo, la ocupación es menor, pasando de 46% a 49,8% a los seis meses de egreso, y a 58,2% a los doce. Cabe destacar que la ocupación previa al ingreso al programa que ellas presentaban era de 27,8%.

En cuanto a las cifras de desocupación e inactividad, se observa que tanto los jóvenes como las mujeres disminuyen la desocupación e inactividad en el período analizado.

GRÁFICO N°3: SITUACIÓN OCUPACIONAL



Fuente: Elaboración propia a partir de la base de datos de resultados de la encuesta de seguimiento laboral.

Las tablas a continuación presentan en mayor detalle los movimientos en la situación ocupacional de los usuarios entre el momento de egresar y los doce meses de egreso, esta vez con un análisis de panel², lo que nos permitirá responder preguntas tales como: ¿en qué situación ocupacional se

² Recordar que el análisis de panel nos permite observar al mismo grupo al momento de egresar y luego a los 6 y 12 meses de egreso, y no el promedio del universo.

Reporte de encuesta seguimiento laboral

Junio de 2019

encuentran a los doce meses de egreso los usuarios que al momento de egresar se encontraban ocupados?, ¿el grupo de desocupados al momento de egresar logró encontrar una ocupación doce meses después?, etc.

En este sentido, se observa que de los usuarios que se encontraban trabajando al momento de egresar egreso (458 usuarios), un 82,8% se mantiene trabajando a los doce meses de egreso, mientras que un 9,4% pasa estar desocupado y un 7,9% inactivo.

En términos de los usuarios que estaban desocupados al momento de egresar, un 42,8% se encuentra trabajando a los doce meses de egreso, y un 45,4% se mantiene en la misma condición y un 11,8% pasa a estar inactivo.

En la última categoría, quienes se encontraban inactivos al momento de egresar, un 31,4% se encuentra trabajando a los doce meses, un 21,3% pasa a estar desocupado, y un 47,3% sigue estando inactivo.

TABLA N°1: MOVIMIENTO EN LA SITUACIÓN OCUPACIONAL ENTRE EL RECIÉN EGRESO y LOS 12 MESES DE EGRESO TOTAL DE USUARIOS

	Situación ocupacional recién egreso	Situación ocupacional 12 meses			TOTAL
		Ocupado	Desocupado	Inactivo	
TOTAL	Ocupado	379	43	36	458
		82,8%	9,4%	7,9%	
	Desocupado	98	104	27	229
		42,8%	45,4%	11,8%	
	Inactivo	65	44	98	207
		31,4%	21,3%	47,3%	

Fuente: Elaboración propia a partir de la base de datos de resultados de la encuesta de seguimiento laboral.

Desagregando esta información según los segmentos estudiados, jóvenes y mujeres, se observa en las tablas n°2 y n°3 que no existen mayores diferencias en los movimientos entre el recién y doce meses de egreso. Solo entre los jóvenes destaca un mayor porcentaje de jóvenes inactivos que pasan a estar ocupados a los doce meses de egreso.

TABLA N°2: MOVIMIENTO EN LA SITUACIÓN OCUPACIONAL ENTRE EL RECIÉN EGRESO Y LOS 12 MESES DE EGRESO - SEGMENTO JÓVENES

	Situación ocupacional recién egreso	Situación ocupacional 12 meses			TOTAL
		Ocupado	Desocupado	Inactivo	
TOTAL JÓVENES	Ocupado	153	20	13	186
		82,3%	10,8%	7,0%	
	Desocupado	40	36	10	86
		46,5%	41,9%	11,6%	
	Inactivo	31	13	32	76
		40,8%	17,1%	42,1%	

Fuente: Elaboración propia a partir de la base de datos de resultados de la encuesta de seguimiento laboral.

TABLA N°3: MOVIMIENTO EN LA SITUACIÓN OCUPACIONAL ENTRE EL RECIÉN EGRESO Y LOS 12 MESES DE EGRESO - SEGMENTO MUJERES

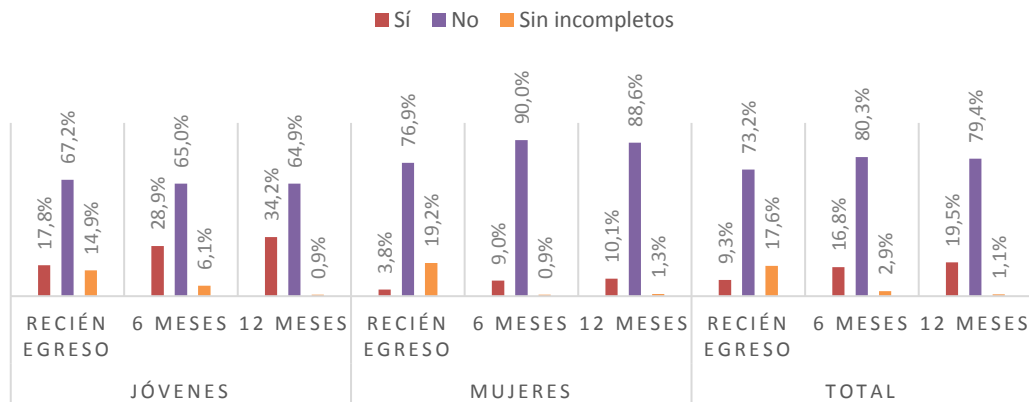
TOTAL MUJERES	Situación ocupacional recién egreso	Situación ocupacional 12 meses			TOTAL
		Ocupado	Desocupado	Inactivo	
TOTAL MUJERES	Ocupado	226	23	23	272
		83,1%	8,5%	8,5%	
	Desocupado	58	68	17	143
		40,6%	47,6%	11,9%	
	Inactivo	34	31	66	131
		26,0%	23,7%	50,4%	

Fuente: Elaboración propia a partir de la base de datos de resultados de la encuesta de seguimiento laboral.

Continuidad de estudios

Es importante indagar también, si posterior al egreso del programa, los usuarios retoman estudios. Esta información es levantada tanto al momento de egresar como a los seis y doce meses posteriores. Al momento de egresar, un 9,3% señala que retoma estudios, lo que está impulsado principalmente por los jóvenes, donde un 17,8% de ellos continúan estudios, y en el caso de las mujeres ese porcentaje es de un 3,8%. A los seis meses de egreso, crece el porcentaje que indica que sí retoma estudios de un 9,3% a un 16,8%, creciendo con más fuerza el porcentaje entre los jóvenes. Finalmente, a los doce meses de egreso, en todos los casos, el porcentaje que retoma estudios crece, alcanzando un 34,2% de jóvenes a los doce meses de egreso, y un 10,1% de mujeres.

GRÁFICO N°4: CONTINUIDAD DE ESTUDIOS



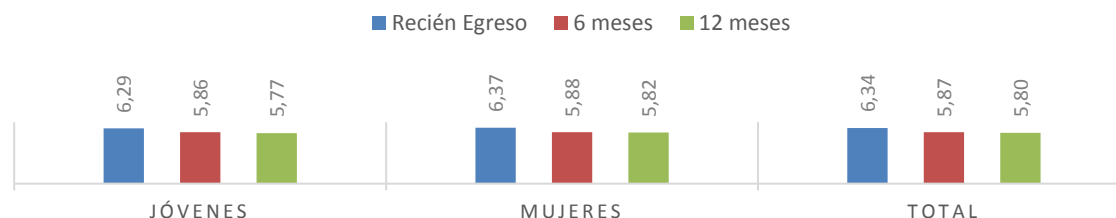
Fuente: Elaboración propia a partir de la base de datos de resultados de la encuesta de seguimiento laboral.

Evaluación de aprendizaje desde la perspectiva de los usuarios

Por otra parte, la encuesta recoge la evaluación que tienen los usuarios en cuanto a las *habilidades y conocimientos adquiridos*, posterior a su paso por el programa, y en el caso de los usuarios que se encuentran trabajando, se evalúa la *relación y aplicabilidad* de estos conocimientos a sus empleos.

A los doce meses de egreso y considerando una escala de 1 a 7, los usuarios evalúan con nota 5,80 las mejoras en *conocimientos y habilidades adquiridas* después de haber realizado el curso. En cuanto a los segmentos estudiados, no se observan mayores diferencias en la evaluación realizada. En cuanto a la variación entre el momento de egresar y los doce meses de egreso, los movimientos, tanto a nivel general como por segmentos, presenta una tendencia a la baja.

GRÁFICO N°5: ¿CUÁNTO CREE USTED QUE MEJORARON SUS HABILIDADES O CONOCIMIENTOS DESPUÉS DE HABER REALIZADO EL CURSO?

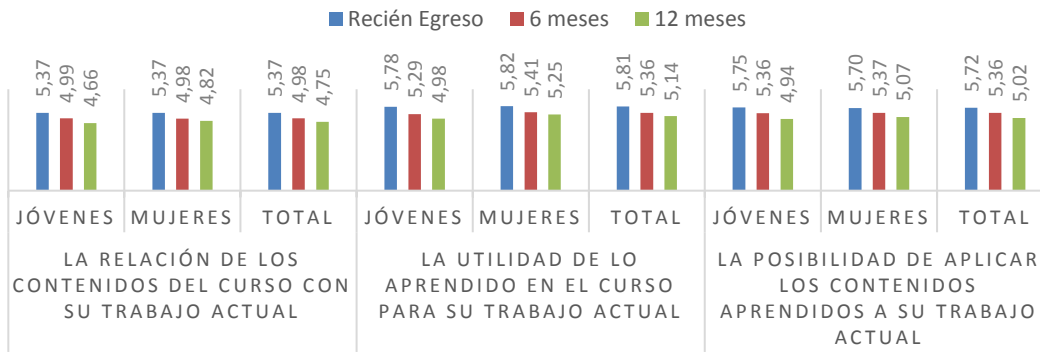


Fuente: Elaboración propia a partir de la base de datos de resultados de la encuesta de seguimiento laboral.

En cuanto a la *relación y aplicabilidad* de estos conocimientos a sus empleos actuales, cabe señalar que todas las evaluaciones tienden a caer entre el momento de egresar y, los seis y doce meses posteriores, y que las mujeres siempre evalúan de mejor forma que los jóvenes. Es importante considerar que estos resultados consideran solo a aquellos usuarios que se encuentran ocupados al momento de contestar la encuesta.

Específicamente, lo mejor evaluado por los usuarios es *la utilidad de lo aprendido en el curso para su trabajo actual*, tanto al momento de egresar como a los seis y doce meses, seguido por la *posibilidad de aplicar los contenidos aprendidos a su trabajo actual* y finalmente *la relación de los contenidos del curso con su trabajo actual*.

GRÁFICO N°6: RESULTADOS DE PERCEPCIÓN TRANSFERENCIA DE APRENDIZAJES



Fuente: Elaboración propia a partir de la base de datos de resultados de la encuesta de seguimiento laboral.

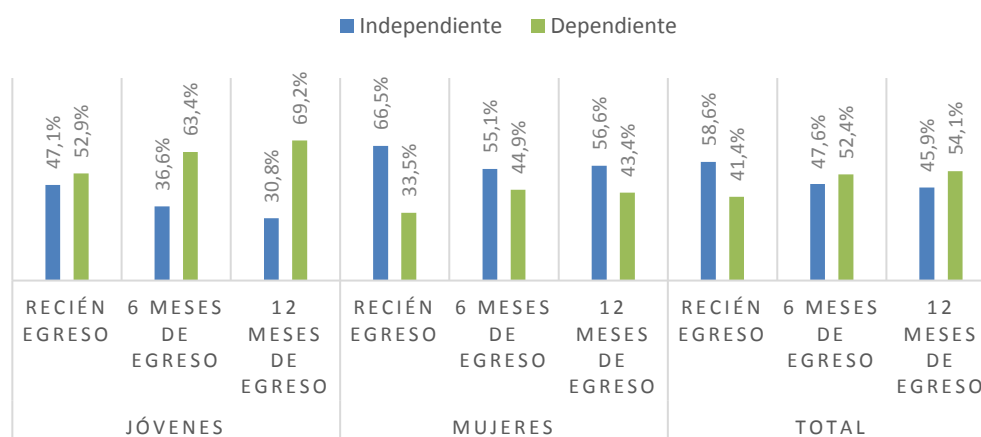
Caracterización segmento ocupados

En este apartado se revisan las principales características del segmento que se encuentra ocupado al momento de hacer la encuesta.

Primero que todo, es importante volver a señalar que al levantar la situación laboral de los usuarios al momento de egresar se obtiene que el segmento que se encuentra ocupado al momento de egresar es de un 47,5%, lo que se mueve a un 51,2% a los seis meses de egreso y a un 60,6% a los doce. Además, recordar que esto contrasta positivamente con el 25,2% de usuarios que señalaba estar trabajando previo a ingresar al programa. A nivel general, al momento de egresar, la mayoría de los usuarios señala trabajar de manera independiente, específicamente un 58,6%. Esta diferencia se comienza revierte a los seis meses de egreso, alcanzando un 52,4% el trabajo en categoría dependiente y cayendo a un 47,6% la categoría de independiente. A los doce meses, se acentúa aún más la diferencia con un 45,9% de independientes y un 54,1% de dependientes. Por lo tanto, **se concluye que con el paso del tiempo la tendencia, posterior al egreso del programa, va hacia el empleo dependiente.**

Indagando en los segmentos, se observa que, entre los jóvenes, es clara la tendencia hacia el empleo dependiente, reduciéndose bastante entre el recién egreso y los doce meses de egreso el empleo en categoría independiente, alcanzando solo un 30,8%. En el caso de las mujeres, siempre predomina la categoría de empleo independiente, sin embargo, esta baja de manera considerable entre el recién egreso y los seis meses de egreso, manteniéndose relativamente estable a los doce meses.

GRÁFICO N°7: CATEGORÍA DE EMPLEO



Fuente: Elaboración propia a partir de la base de datos de resultados de la encuesta de seguimiento laboral.

Por otra parte, si se realiza un análisis de panel³, observando específicamente al grupo de usuarios que a los seis meses de egreso trabajaban bajo la categoría de dependientes, se puede señalar que

³ Recordar que el análisis de panel nos permite observar al mismo grupo al momento de egresar y luego a los 6 y 12 meses de egreso, y no el promedio del universo.

Reporte de encuesta seguimiento laboral

Junio de 2019

un 72% se mantiene en la misma categoría, mientras que un 12% pasa a ser independiente y un 16% deja de trabajar. Por otro lado, los usuarios que a los seis meses de egreso trabajaban en la categoría de independientes, se puede señalar que un 65% se mantiene en esa categoría a los doce meses de egreso, mientras que un 15% pasa a la categoría de dependiente y un 19% deja de trabajar.

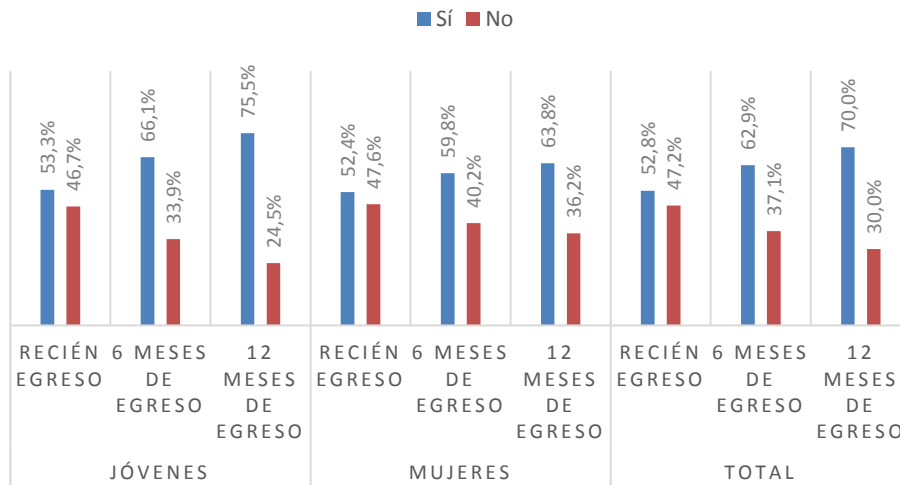
TABLA N°4: MOVIMIENTO EN LA CATEGORÍA DE EMPLEO ENTRE LOS SEIS Y DOCE MESES DE EGRESO

TOTAL	Categoría de empleo recién egreso	Categoría de empleo 12 meses			TOTAL
		Independiente	Dependiente	Sin trabajo	
	Independiente	144	34	42	220
		65%	15%	19%	
	Dependiente	29	173	39	241
		12%	72%	16%	

Fuente: Elaboración propia a partir de la base de datos de resultados de la encuesta de seguimiento laboral.

Entre los trabajadores dependientes, la mayoría señala contar con un contrato de trabajo además de ser una cifra que va creciendo a medida que pasan los meses de egreso, lo que sucede tanto entre los jóvenes como las mujeres. Específicamente, al momento de egresar, un 53,3% de los jóvenes señala contar con contrato, y un 52,4% de las mujeres, a los doce meses de egresos, el porcentaje de jóvenes asciende a 75,5% mientras que el de mujeres a 63,8%. Por otra parte, la mayoría también señala que estos contratos son definidos, sin embargo, esta cifra tiende a caer entre el recién egreso y los seis meses posteriores, aumentando la de contratos indefinidos, y vuelve a aumentar para los doce meses de egreso.

GRÁFICO N°8 : CONTRATO DE TRABAJO

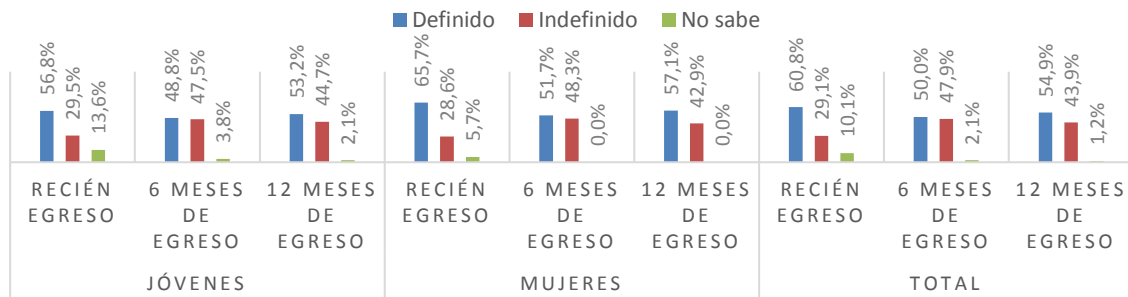


Fuente: Elaboración propia a partir de la base de datos de resultados de la encuesta de seguimiento laboral.

Reporte de encuesta seguimiento laboral

Junio de 2019

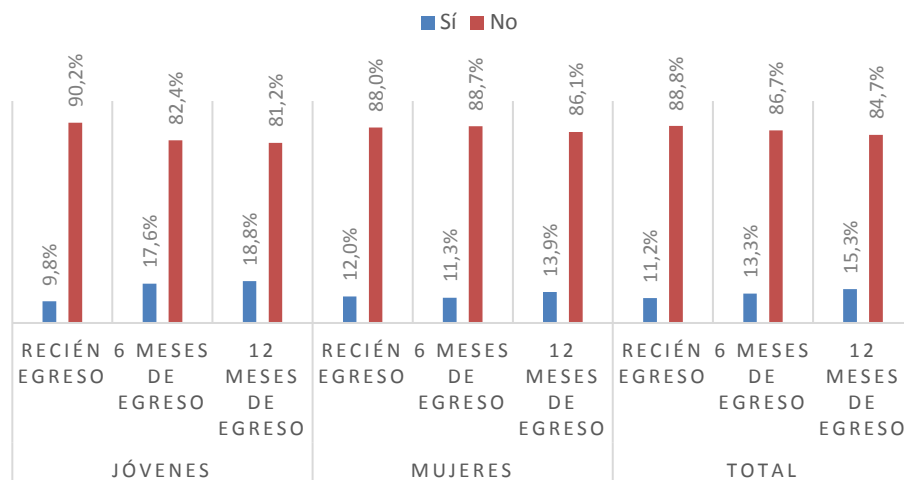
GRÁFICO N°9: TIPO DE CONTRATO



Fuente: Elaboración propia a partir de la base de datos de resultados de la encuesta de seguimiento laboral.

Por el lado de los trabajadores independientes, es importante notar que la gran mayoría trabaja informalmente, sin entregar boletas de honorarios o facturas por sus servicios. De todas formas, se percibe un movimiento a la baja entre el momento del recién egreso y los seis meses, aumentando levemente el porcentaje que emite boletas o facturas.

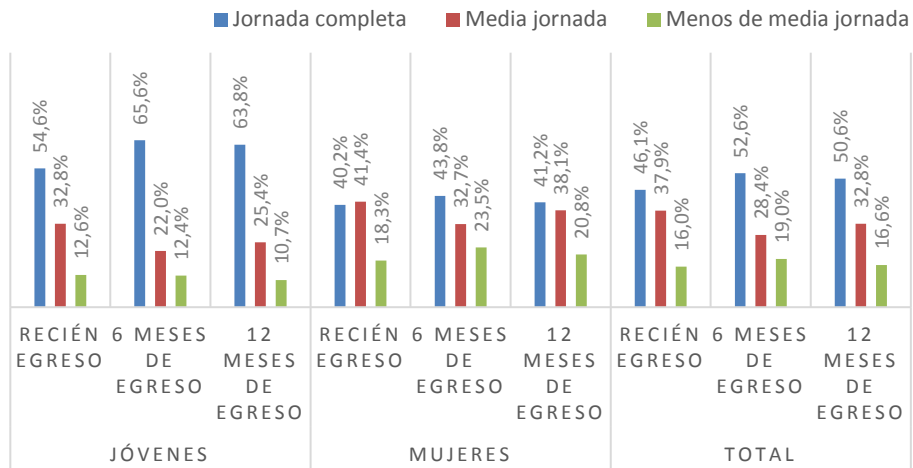
GRÁFICO N°10: BOLETA O FACTURA



Fuente: Elaboración propia a partir de la base de datos de resultados de la encuesta de seguimiento laboral.

Por otra parte, se levanta el tipo de jornada laboral, donde se observa que un 63,8% del total de ocupados jóvenes trabaja en jornada completa a los doce meses de egreso, mientras que un 41,2% de mujeres lo hace en jornada completa también. El movimiento entre los tres períodos analizados no presenta una tendencia clara, sin embargo, entre el momento del recién egreso y los doce meses de egreso, esta cifra crece en ambos segmentos, disminuyendo la media jornada, y también el porcentaje de quienes trabajan menos de media jornada.

GRÁFICO 13: JORNADA LABORAL



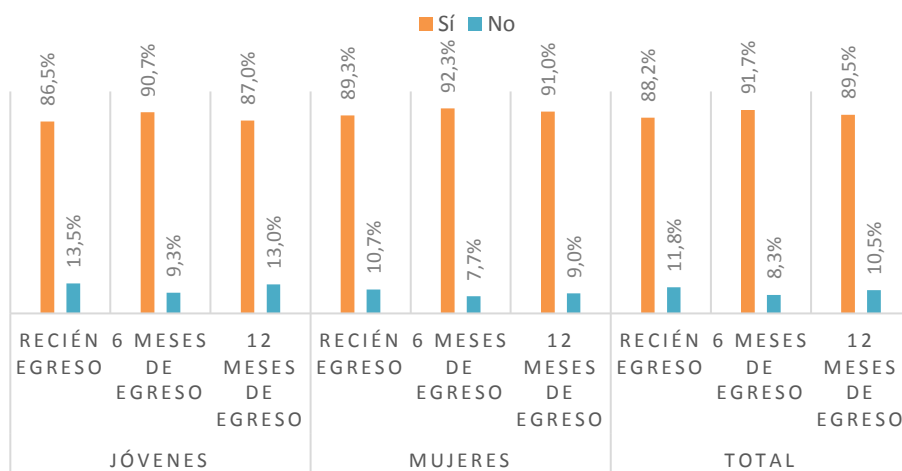
Fuente: Elaboración propia a partir de la base de datos de resultados de la encuesta de seguimiento laboral.

Caracterización segmento desocupados

Al levantar la situación laboral de los usuarios encuestados al momento de egresar, se obtiene que un 27,4% se encontraba desocupado, mientras que a los seis meses la cifra desciende a 25,6% y a 21,4% a los doce meses. En cuanto al grupo de desocupados, la encuesta de seguimiento laboral indaga en la disponibilidad para comenzar a trabajar, el tiempo que la persona desocupada lleva buscando empleo, y el tipo de actividades que ha realizado para encontrar trabajo.

Sobre la disponibilidad para comenzar a trabajar, en general, la gran mayoría de los usuarios desocupados señala que podría comenzar a trabajar dentro de las próximas dos semanas al momento de ser encuestados. Los movimientos entre el momento de egresar, los seis y doce meses de egreso no presentan una tendencia clara, sin embargo, los movimientos son mínimos.

GRÁFICO N°14: DISPONIBILIDAD PARA COMENZAR A TRABAJAR

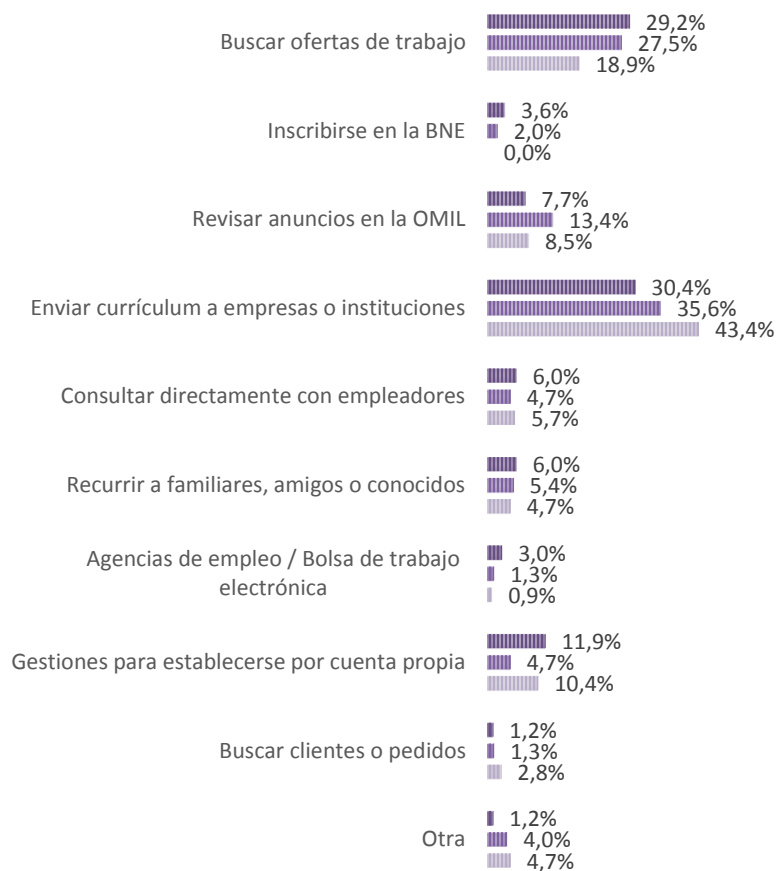


Fuente: Elaboración propia a partir de la base de datos de resultados de la encuesta de seguimiento laboral.

En cuanto al tipo de actividades que los usuarios realizan para encontrar un trabajo o crear un negocio propio (pudiendo seleccionar más de una alternativa), los desocupados jóvenes buscan ofertas de trabajo o bien envían currículum a empresas o instituciones, estrategia que se mantiene relativamente estable en el período analizado. En el gráfico siguiente se presenta el detalle de las opciones señaladas por los usuarios tanto al momento de egresar como a los seis y doce meses de egreso.

GRÁFICO N°15: ACCIONES PARA CONSEGUIR EMPLEO
JÓVENES

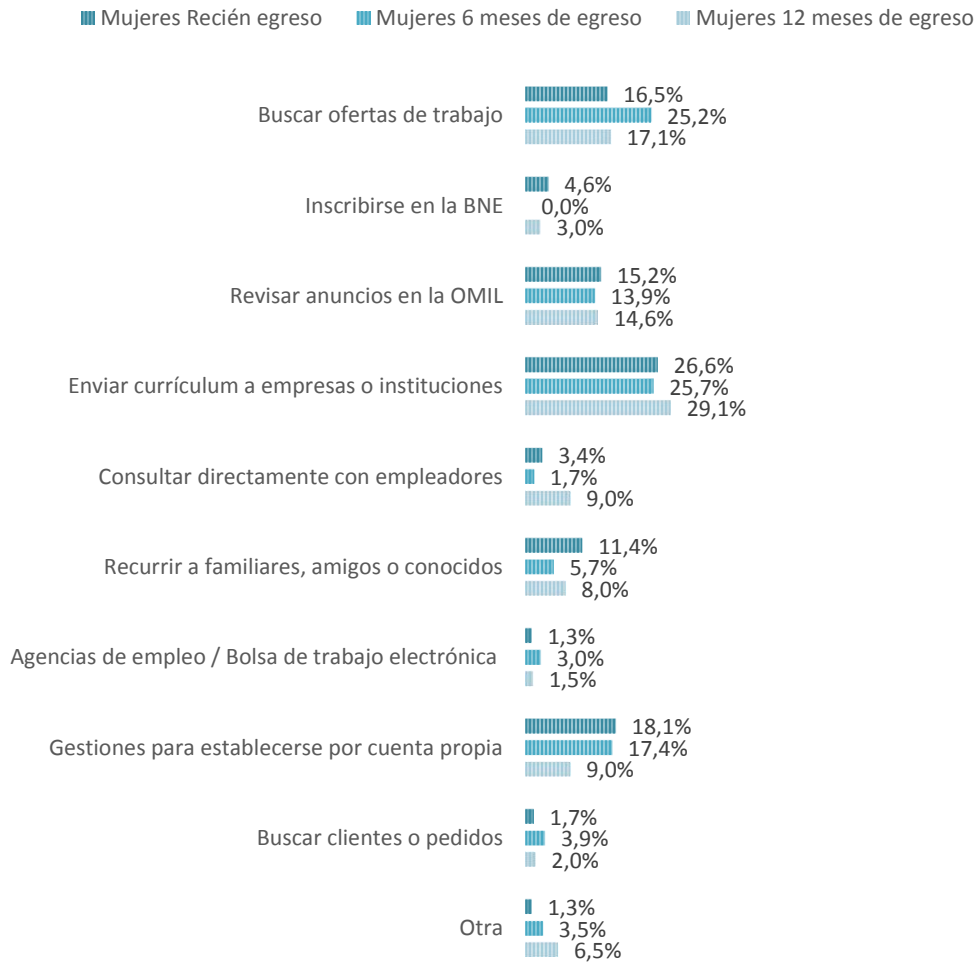
■ Jóvenes Recién egreso ■ Jóvenes 6 meses de egreso ■ Jóvenes 12 meses de egreso



Fuente: Elaboración propia a partir de la base de datos de resultados de la encuesta de seguimiento laboral.

Por otra parte, en cuanto al tipo de actividades que las usuarias realizan para encontrar un trabajo o crear un negocio propio (pudiendo seleccionar más de una alternativa), las desocupadas buscan ofertas de trabajo, envían currículum a empresas o instituciones, y aparece como categoría relevante también la revisión de anuncios en la OMIL. Esta estrategia también se mantiene relativamente estable en el período analizado, sin embargo, destaca que al recién egreso y a los seis meses de egreso, las usuarias realizan gestiones para establecerse por cuenta propia. En el gráfico siguiente se presenta el detalle de las opciones señaladas por las usuarias tanto al momento de egresar como a los seis y doce meses de egreso.

GRÁFICO N°16: ACCIONES PARA CONSEGUIR EMPLEO MUJERES



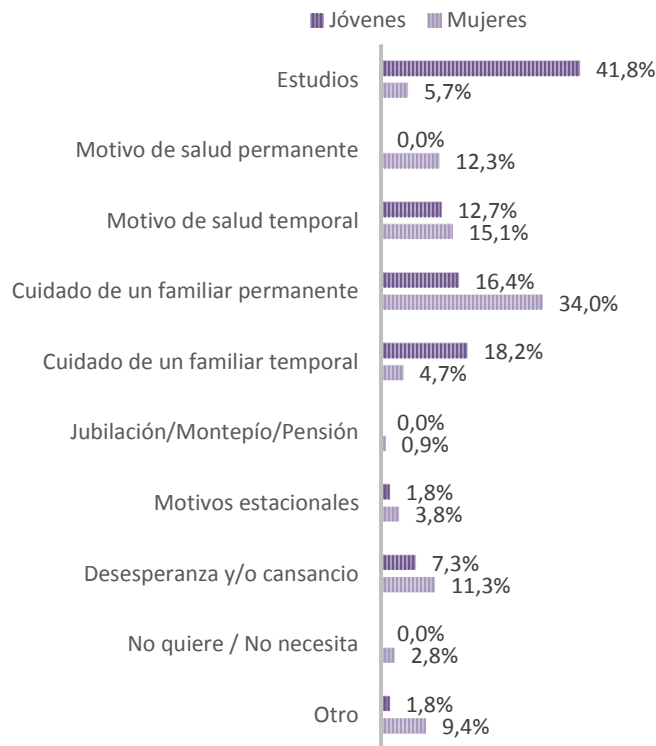
Fuente: Elaboración propia a partir de la base de datos de resultados de la encuesta de seguimiento laboral.

Caracterización segmento inactivos

Al levantar la situación laboral de los usuarios encuestados al momento de egresar, se obtiene que un 25,1% se encuentra en situación de inactividad. Para los seis meses de egreso, el porcentaje de inactivos baja, llegando a 23,2%, y a los doce meses vuelve a caer llegando a 18%.

En el caso de aquellos encuestados que se identifican como inactivos, esto es, personas que no se encuentran trabajando, y no han buscado empleo en las últimas cuatro semanas, se indaga en las razones para encontrarse en esa situación. Al respecto, la mayoría de los jóvenes señala, a los doce meses de egreso, que se debe a estudios, mientras que entre las mujeres predomina el cuidado de un familiar de forma permanente.

GRÁFICO N°17: RAZONES DE INACTIVIDAD



Fuente: Elaboración propia a partir de la base de datos de resultados de la encuesta de seguimiento laboral.

Reporte de encuesta seguimiento laboral

Junio de 2019

Anexo

Cuestionario seguimiento laboral recién egreso, 6 meses de egreso y 12 meses de egreso:

Cuestionario de seguimiento laboral:

Introducción	<p>Buenos días/tardes,</p> <p>¿Hablo con (Nombre de encuestado)?</p> <p>Mi nombre es (Nombre de encuestador), y estoy llamando de parte del Servicio Nacional de Capacitación y Empleo, SENCE.</p>	Sí
		No
		<p><i>(terminar la encuesta, y agradecer a la persona “muchas gracias por haber contestado este llamado”)</i></p>
	<p>Estamos realizando una encuesta del programa + Capaz y de acuerdo con nuestros registros, <i>usted participó y finalizó ese programa.</i></p> <p>¿Me podría confirmar que usted participó en el programa Más Capaz?</p>	Sí
		No
		<p><i>(terminar la encuesta, y agradecer a la persona “muchas gracias por haber contestado este llamado”)</i></p>
	<p>Quisiéramos conocer su situación ocupacional actual y su opinión respecto de este programa con la finalidad de mejorarlo. Si usted fuera tan amable,</p> <p>¿Me podría contestar algunas preguntas?</p> <p>Sus respuestas quedarán en la más absoluta reserva.</p> <p>(Nota: Solo en caso que el encuestado pregunte, el tiempo promedio de duración de la encuesta es 10 minutos)</p>	Sí
		No
		<p><i>(terminar la encuesta, y agradecer a la persona “muchas gracias por haber contestado este llamado”)</i></p>

Reporte de encuesta seguimiento laboral

Junio de 2019

1. Antecedentes

	¿Me podría decir en qué mes y año aproximadamente usted terminó el Programa + Capaz?	Mes
		Año

1.1 Antecedentes laborales

1.2.1a Tiempo de permanencia en fuerza activa de trabajo	1. Antes de ingresar al programa ¿usted se encontraba trabajando, ya sea como trabajador dependiente o independiente?	a.	Sí
		b.	No <i>pasa a 1.2.1c</i>

1.2.1b Tiempo de permanencia en fuerza activa de trabajo	2. ¿Cuánto tiempo llevaba usted trabajando antes de ingresar al programa de SENCE? Indique el número de años. Si no ha cumplido un año de trabajo el número de meses.	a.	Años: <i>pasa a 1.2.2</i>
		b.	Meses: <i>pasa a 1.2.2</i>

1.2.1c Tiempo de permanencia en fuerza activa de trabajo	3. ¿Ha trabajado alguna vez?	a.	Sí <i>pasa a 1.2.1d</i>
		b.	No <i>pasa a 2.1.1</i>

1.2.1d Tiempo de permanencia en fuerza activa de trabajo	4. ¿Cuántos años ha trabajado? Considere el número de años desde su primer trabajo, ya sea como independiente o dependiente. Indique el número de años. Si no ha cumplido un año de trabajo el número de meses	a.	Años: <i>pasa a 1.2.2</i>
		b.	Meses: <i>pasa a 1.2.2</i>

Reporte de encuesta seguimiento laboral

Junio de 2019

<p>1.2.2 Características formalización historia laboral</p>	<p>5. En su vida laboral, antes de ingresar al programa de SENCE, usted diría que <u>la mayoría del tiempo</u> ha tenido...</p> <p><i>(Nota: Se leen todas las alternativas. Si el encuestado requiere especificación, se le puede ayudar leyendo lo que está entre paréntesis)</i></p>	a.	Trabajo dependiente formal <i>(Ha trabajado la mayoría del tiempo con contrato formal de trabajo)</i>
		b.	Trabajo dependiente informal <i>(Ha trabajado la mayoría del tiempo sin contrato de trabajo)</i>
		c.	Trabajo independiente formal <i>(Ha trabajado la mayoría del tiempo como independiente, entregando boleta de honorarios o factura)</i>
		d.	Trabajo independiente informal <i>(Ha trabajado la mayoría del tiempo como independiente sin entregar factura o boleta)</i>

<p>1.2.3.a Tiempo de permanencia en categoría desocupado/inactivo</p>	<p>6. A lo largo de su vida laboral ¿Alguna vez ha estado sin trabajar?</p>	a.	Sí <i>(pasa a 1.2.3.b)</i>
		b.	No <i>(pasa a 2.1.1a)</i>

<p>1.2.3.b Tiempo de permanencia en categoría desocupado/inactivo</p>	<p>7. ¿Cuánto es el tiempo máximo que ha permanecido sin trabajar?</p> <p><i>(Nota: Indique el número de años. Si no ha cumplido un año, señale el número de meses)</i></p>	<p>Años:</p> <p>Meses:</p>
--	---	----------------------------

Reporte de encuesta seguimiento laboral

Junio de 2019

2. Condición empleo actual

2.1.1a Realización de actividad remunerada en semana de referencia	<p>8. Ahora le voy a realizar unas preguntas respecto a su situación ocupacional actual.</p> <p>En caso de que ésta sea la misma que usted tenía antes de ingresar al programa, es posible que algunas preguntas se repitan.</p> <p>Entre el lunes y el domingo de la semana pasada, ¿Usted realizó durante al menos una hora algún trabajo o actividad remunerada (recibiendo pago en dinero o especie)?</p>	a.	Sí (<i>pasa a 3.1.1</i>)
		b.	No

2.1.1b Realización de actividad remunerada en semana de referencia	<p>9. Aunque no haya realizado ninguna actividad remunerada entre lunes y domingo de la semana pasada, durante ese periodo ¿usted tenía un empleo, negocio o actividad remunerada?</p>	a.	Sí (<i>pasa a 3.1.1.</i>)
		b.	No (<i>pasa a 3.2.1</i>)

Reporte de encuesta seguimiento laboral

Junio de 2019

3. Condiciones laborales

3.1 Características empleo categoría ocupados

3.1.1 Categoría ocupacional	10. ¿En cuál de las siguientes categorías se ubica su actividad principal de trabajo? (considere la actividad en que trabajó la mayor cantidad de horas durante la semana pasada)	a.	Trabajador independiente / por cuenta propia (<i>pasa a 3.1.2c</i>)
		e.	Trabajador dependiente (<i>pasa a 3.1.2.a</i>)

3.1.2.a Situación contractual trabajadores dependientes	11. ¿Actualmente usted tiene contrato escrito de trabajo?	a.	Sí (<i>pasa a 3.1.2.b</i>)
		b.	No (<i>pasa a 3.1.3a</i>)

3.1.2.b Situación contractual trabajadores dependientes	12. ¿Qué tipo de contrato?	a.	Definido	<i>(pasa a 3.1.3.a)</i>
		b.	Indefinido	
		c.	No sabe (Nota: No leer esta alternativa)	

3.1.2c Iniciación de Actividades SII trabajadores por cuenta propia / independientes	13. ¿Emite boleta de honorarios o facturas para el pago de la actividad laboral que realiza?	a.	Sí
		b.	No

3.1.3.a Leyes sociales Trabajadores por cuenta propia	14. ¿Se encuentra afiliado a algún sistema de pensiones (AFP)?	a.	Sí
		b.	No
		c.	No sabe (Nota: No leer esta alternativa)

Reporte de encuesta seguimiento laboral

Junio de 2019

3.1.3.b Leyes sociales Trabajadores por cuenta propia	15. ¿Se encuentra afiliado a alguno de los siguientes sistemas de previsión de salud?	a.	Sistema público (FONASA)
		b.	Isapre
		c.	No
		d.	Otro
		e.	No sabe <i>(Nota: No leer esta alternativa)</i>

3.1.4 Tiempo en la actividad	16. ¿Cuánto tiempo lleva desempeñándose en su actividad principal de trabajo? Indique el número de años. Si no ha cumplido un año, señale el número de meses	Años: Meses:
--	--	-----------------

3.1.5.a Horas de trabajo	17. ¿Qué tipo de jornada tiene en su actividad principal de trabajo?	a.	Jornada Completa	(pasa a 3.1.6.a.1)
		b.	Media Jornada	
		c.	Menos de media jornada <i>(pasa a 3.1.5.b)</i>	

3.1.5.b Horas de trabajo	18. Habitualmente ¿cuántas horas a la semana trabaja en su actividad principal? Indique el número de horas a la semana	(Complete aquí) Máximo 24*7=168.
------------------------------------	--	---

(Pasa a 4.1.1)

Reporte de encuesta seguimiento laboral

Junio de 2019

3.2 Características empleo categoría desocupados

3.2.1 Búsqueda de trabajo en las semanas de referencia	19. Durante las 4 últimas semanas ¿usted ha tratado de encontrar algún empleo o ha hecho alguna gestión para crear su propia empresa o negocio?	a.	Sí
		b.	No (<i>pasa a 3.3.1</i>)

3.2.2 Disponibilidad para trabajar en las semanas de referencia	20. Si usted encontrara trabajo el día de hoy ¿Podría comenzar a trabajar durante las próximas dos semanas?	a.	Sí
		b.	No

3.2.3 Tiempo buscando empleo	21. ¿Cuánto tiempo lleva buscando empleo o haciendo gestiones para crear su propia empresa o negocio? Indique el número de meses	<i>Meses:</i>
--	--	---------------

Reporte de encuesta seguimiento laboral

Junio de 2019

<p>3.2.4. Acciones para conseguir empleo</p>	<p>22. ¿Qué acciones ha realizado para conseguir empleo o iniciar un negocio o actividad por cuenta propia?</p> <p><i>(Nota: Respuesta abierta, con codificación de encuestador. Marcar todas las mencionadas)</i></p>	a.	Buscar ofertas de trabajo (avisos en diario, internet, publicaciones o recorrer locales)
		b.	Inscribirse en la Bolsa Nacional de Empleo
		c.	Revisar anuncios en la Oficina Municipal de Empleo (OMIL)
		d.	Enviar currículum a empresas o instituciones
		e.	Consultar directamente con empleadores
		f.	Recurrir a familiares, amigos o conocidos para recomendaciones o avisos de trabajo
		g.	Consultar con agencias de empleo / Inscribirse en bolsa de trabajo electrónica
		h.	Realizar gestiones para establecerse por cuenta propia (trámites para licencias o permisos, préstamos o búsqueda de un lugar para establecer su negocio)
		i.	Buscar clientes o pedidos
		j.	Otra ¿Cuál? <i>(Nota: Anote textual)</i> _____

(Pasa a 4.1.2)

3.3 Características empleo categoría inactivos

<p>3.3.1 Razones para inactividad</p>	<p>23. ¿Cuál es la razón principal por la cual usted se encuentra actualmente sin trabajar, sin estar buscando trabajo o sin disponibilidad para trabajar?</p> <p><i>(Nota: Respuesta abierta, con codificación de encuestador)</i></p>	a.	Estudios
		b.	Motivo de salud permanente
		c.	Motivo de salud temporal
		d.	Está al cuidado de un familiar de manera permanente
		e.	Está al cuidado de un familiar de manera temporal
		f.	Jubilación / Montepío / Pensión
		g.	Motivos estacionales
		h.	Desesperanza y/o cansancio ("Se cansó de buscar")
		i.	No quiere / No necesita

(Pasa a 4.1.2)

Reporte de encuesta seguimiento laboral

Junio de 2019

4. Programa y empleabilidad

4.1 Programa en empleabilidad

24. Respecto al curso de capacitación que usted realizó, en una escala de 1 a 7, donde 1 es la peor nota y 7 la mejor, ¿qué nota le pondría a los siguientes aspectos?

		1	2	3	4	5	6	7
4.1.1 Percepción de transferencia de aprendizajes (utilidad y aplicabilidad de aprendizajes en la actividad presente)	25.1 La relación de los contenidos del curso con su trabajo actual.							
	25.2 La utilidad de lo aprendido en el curso para su trabajo actual.							
	25.3 La posibilidad de aplicar los contenidos aprendidos a su trabajo actual.							

(Enunciado se lee solo para desocupados e inactivos) Respecto al curso de capacitación que usted realizó, en una escala de 1 a 7, donde 1 es la peor nota y 7 la mejor, ¿qué nota le pondría a los siguientes aspectos?

		1	2	3	4	5	6	7
4.1.2 Percepción de mejoras en conocimientos y/o habilidades adquiridas	25. ¿Cuánto cree usted que mejoraron sus habilidades o conocimientos después de haber realizado el curso? (Considere que 1 es que no mejoraron nada, y 7 que mejoraron mucho más de lo esperado)							

4.2 Otras actividades empleabilidad

4.2.1a Reingreso a Educación Formal	26. Luego de haber participado en el programa SENCE, ¿usted ha iniciado o retomado estudios (<i>por ejemplo, terminar la educación básica o media si estaba incompleta, terminar estudios técnicos o universitarios, o terminar alguna carrera</i>)?	a.	Sí (<i>pasa a 4.2.1b</i>)
		b.	No (<i>Desocupados e inactivos: Fin encuesta</i>)
		c.	No tiene estudios incompletos (<i>Desocupados e inactivos: Fin encuesta</i>)

4.2.1.b Reingreso a Educación Formal	27. ¿Qué tipo de estudios ha retomado?	a.	Educación Básica
		b.	Educación Media
		c.	Educación Técnico-Profesional
		d.	Educación Universitaria
		e.	Capacitación

Desocupados e inactivos: Fin encuesta

Muchas gracias por su tiempo, la información entregada será muy valiosa para mejorar los programas SENCE.