

Este reporte contiene los resultados de la encuesta de seguimiento laboral aplicada a los usuarios egresados del programa Capacitación en Oficios año 2017. El objetivo de esta encuesta es presentar la evolución de la situación ocupacional de los usuarios en tres momentos del tiempo, al momento de egresar del programa, y luego a los seis y doce meses de egreso.

La encuesta de seguimiento laboral tiene la particularidad de que es **el mismo grupo de usuarios el que es contactado al momento de egresar y luego, a los seis y doce meses posteriores al egreso.**

Antecedentes administrativos del programa

La encuesta de seguimiento laboral fue aplicada telefónicamente a una muestra representativa de usuarios aprobados a nivel nacional, y consideró adicionalmente el criterio de representatividad según tiempo de egreso. La tabla a continuación presenta el universo sobre el cual se calculó la muestra.

TABLA N°1: MUESTRAS SEGÚN TIEMPO DE EGRESO.

	Frecuencia	Error Muestral
Universo RUT único	2.832	
Muestra recién egresados	1.111	2,30%
Muestra 6 meses de egreso	715	3,20%
Muestra 12 meses de egreso	461	4,20%

Fuente: Elaboración propia a partir de las bases de datos de resultados de la encuesta de seguimiento laboral.

El total de encuestas telefónicas aplicadas al momento del egreso del programa fue de 1.111. Seis meses posteriores a esta aplicación se volvió a contactar a los **mismos usuarios**, logrando contactar al 64,4% de ellos, lo que corresponde a una muestra de 715 usuarios. La tasa de pérdida en este caso fue de 35,6%. Por otra parte, el error muestral, a los seis meses de egreso, es de 3,2%. Finalmente, doce meses después de la primera aplicación se volvió a contactar una vez más a los **mismos usuarios**, logrando contactar al 64,5% de los contactados a los seis meses, lo que corresponde a una muestra de 461 usuarios. La tasa de pérdida esta vez fue de 35,5%. Por otra parte, el error muestral a los doce meses de egreso es de 4,2%.

Para efectos de este reporte y para el análisis de los resultados, se considera exclusivamente al conjunto de 461 usuarios que respondieron la encuesta tanto al momento de egresar, como a los 6 y 12 meses de egreso.

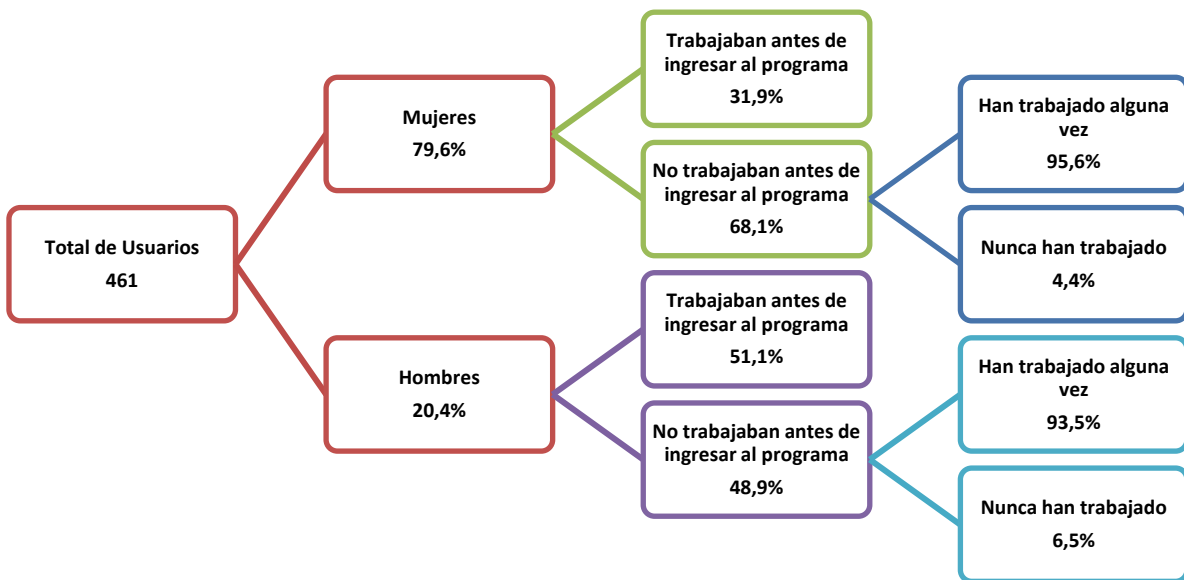
Situación previa al ingreso del programa

Previo a presentar los resultados de la situación laboral posterior al desarrollo del programa, se hace relevante observar la condición laboral que presentaban los usuarios, previo al ingreso al programa, de modo de generar un comparativo entre los periodos analizados.

Del total de usuarios encuestados, y como podemos observar en el diagrama n°1, un 79,6% corresponde a mujeres y un 20,4% a hombres. Entre las mujeres, un 31,9% se encontraba trabajando previo al ingreso al programa, y del 68,1% restante, un 95,6% había trabajado alguna vez. Entre los hombres, un 51,1% se encontraba trabajando previo al ingreso al programa. Del 48,9% restante, un 93,5% había trabajado alguna vez, mientras que un 6,5% nunca había trabajado.

En términos generales, un 35,8% de la muestra completa se encontraba trabajando antes de ingresar al programa. Del 64,2% restante, un 95,3% había trabajado alguna vez, y un 4,7% nunca había trabajado (lo que a su vez representa un 3% de la muestra completa).

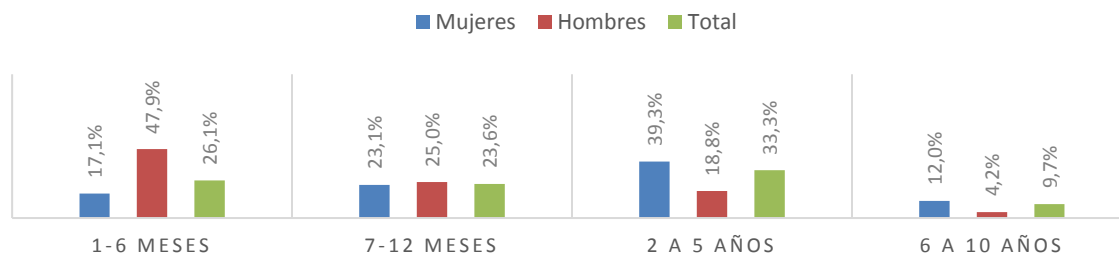
DIAGRAMA N°1: DISTRIBUCIÓN DE LOS USUARIOS SEGÚN CONDICIÓN DE TRABAJO PREVIO AL INGRESO DEL PROGRAMA.



Fuente: Elaboración propia a partir de la base de datos de resultados de la encuesta de seguimiento laboral.

En cuanto al grupo que se encontraba trabajando previo a ingresar al programa, en promedio han trabajado alrededor de 4 años en el caso de las mujeres y 2 años en el caso de los hombres. A continuación, se presenta la distribución específica del tiempo trabajando, donde un 49,7% declara llevar trabajando hasta 1 año previo al ingreso al programa.

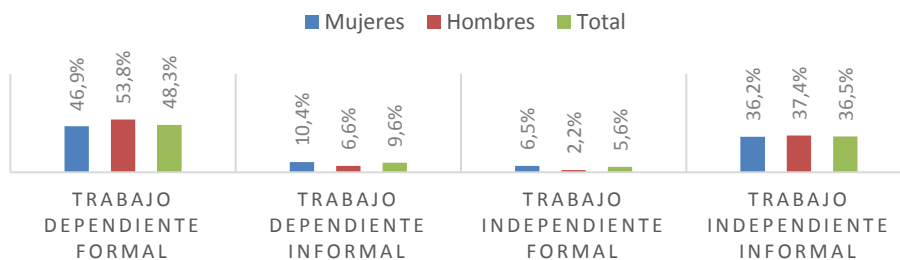
GRÁFICO N°1: ¿CUÁNTO TIEMPO LLEVABA TRABAJANDO ANTES DE INGRESAR A SENCE?



Fuente: Elaboración propia a partir de la base de datos de resultados de la encuesta de seguimiento laboral.

Luego, entre el grupo de ocupados, y los que alguna vez han trabajado, correspondiente a un 97% del total de usuarios, la gran mayoría, un 57,9% específicamente, declara haber tenido un trabajo dependiente previo a ingresar al programa, ya sea un trabajo dependiente formal o informal. Toma además una importancia significativa el trabajo independiente informal, con un 36,5% de usuarios que declara haber trabajado la mayor parte del tiempo en esa categoría. En el grafico n°2 se presenta la distribución completa por sexo.

GRÁFICO N°2: DISTRIBUCIÓN DE LOS USUARIOS SEGÚN EL TIPO DE TRABAJO PREVIO AL INGRESO DEL PROGRAMA



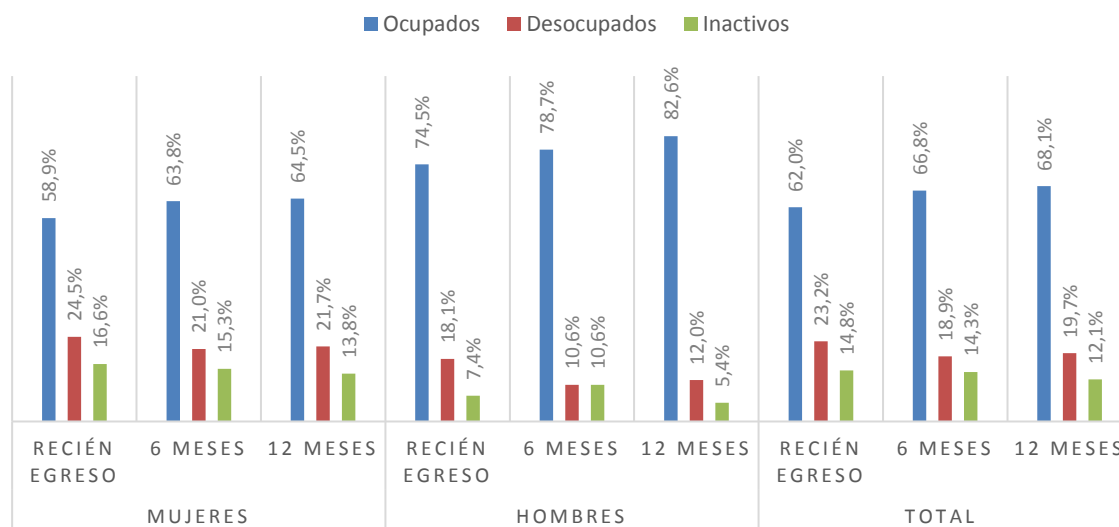
Fuente: Elaboración propia a partir de la base de datos de resultados de la encuesta de seguimiento laboral.

Resultados generales al momento de egresar y, a los seis y doce meses posteriores

Al levantar la situación laboral de los usuarios encuestados tanto al momento de egresar del programa de capacitación, como a los seis y doce meses de egreso, se obtiene que el segmento que se encuentra ocupado al momento de egresar es de un 62%, lo que se mueve a un 66,8% a los seis meses de egreso y a un 68,1% a los doce. Esto contrasta positivamente con el 35,8% de usuarios que señalaba estar trabajando previo a ingresar al programa. En cuanto al segmento de desocupados, estos presentan una caída entre el recién egreso y los seis meses de egreso del programa, cifra que vuelve a subir levemente a los doce. Por su parte, los usuarios que se encuentran inactivos presentan una disminución entre el recién egreso y los doce meses posteriores. Cabe destacar que los hombres presentan niveles de ocupación superiores a las mujeres, donde, por ejemplo, a los doce meses de egreso las mujeres presentan un 64,5% de ocupación, mientras que los hombres presentan un 82,6%, sin embargo, cabe destacar que la ocupación previa a iniciar el curso es mayor también para los hombres que para las mujeres.

De la tabla a continuación, por tanto, se puede concluir que la situación ocupacional posterior al paso por el programa tiende a crecer sostenidamente entre el recién egreso y los seis y doce meses posteriores, y que los hombres presentan una situación ocupacional considerablemente mejor que la de las mujeres.

GRÁFICO N°3: SITUACIÓN OCUPACIONAL



Fuente: Elaboración propia a partir de la base de datos de resultados de la encuesta de seguimiento laboral.

Las tablas a continuación presentan en mayor detalle los movimientos en la situación ocupacional de los usuarios entre el momento de egresar y los doce meses de egreso, esta vez con un análisis de

Reporte de encuesta seguimiento laboral

Junio de 2019

panel¹, lo que nos permitirá responder preguntas tales como: ¿en qué situación ocupacional se encuentran a los doce meses de egreso los usuarios que al momento de egresar se encontraban ocupados?, ¿el grupo de desocupados al momento de egresar logró encontrar una ocupación doce meses después?, etc.

En este sentido, se observa que de los usuarios que se encontraban trabajando al momento de egresar (286 usuarios), un 82% se mantiene trabajando a los doce meses de egreso, mientras que un 12% pasa a estar desocupado y un 6% inactivo. En cuanto a los que no se encontraban trabajando al momento de egresar (107 usuarios), un 49% consigue un empleo a los doce meses de egreso, mientras que un 39% se mantiene desocupado y un 12% pasa a estar inactivo. En la última categoría, quienes se encontraban inactivos al momento de egresar, un 41% se encuentra trabajando a los doce meses, un 21% pasa a estar desocupado, y un 38% sigue estando inactivo.

TABLA N°2: MOVIMIENTO EN LA SITUACIÓN OCUPACIONAL ENTRE EL MOMENTO DE EGRESAR Y LOS 12 MESES POSTERIORES

	Situación ocupacional recién egreso	Situación ocupacional 12 meses			TOTAL
		Ocupado	Desocupado	Inactivo	
TOTAL	Ocupado	234	35	17	286
		82%	12%	6%	
	Desocupado	52	42	13	107
		49%	39%	12%	
	Inactivo	28	14	26	68
		41%	21%	38%	

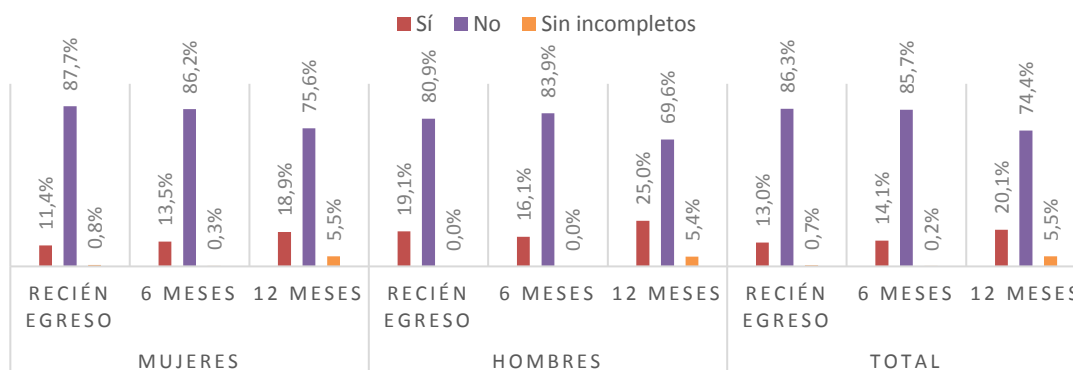
Fuente: Elaboración propia a partir de la base de datos de resultados de la encuesta de seguimiento laboral.

¹ Recordar que el análisis de panel nos permite observar al mismo grupo al momento de egresar y luego a los 6 y 12 meses de egreso, y no el promedio del universo.

Continuidad de estudios

Es importante indagar también, si posterior al egreso del programa, los usuarios retoman estudios. Esta información es levantada tanto al momento de egresar como a los seis y doce meses posteriores. Al momento de egresar, un 13% señala que retoma estudios, lo que está impulsado principalmente por los hombres, donde un 19,1% de ellos continúan estudios, y en el caso de las mujeres ese porcentaje es de un 11,4%. A los seis meses de egreso, se mantiene relativamente el porcentaje que indica que sí retoma estudios, sin embargo, entre el grupo de mujeres se presenta un crecimiento pequeño de 11,4% a 13,5% y en los hombres un descenso pequeño de 19,1% a 16,1%. Finalmente, a los doce meses de egreso, en todos los casos, el porcentaje que retoma estudios crece, alcanzando un 25% de hombres a los doce meses de egreso, y un 18,9% de mujeres.

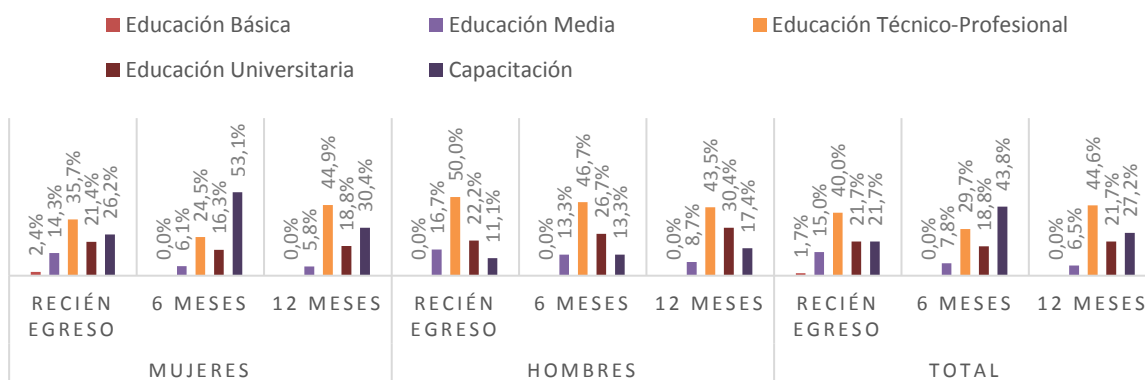
GRÁFICO N°4: CONTINUIDAD DE ESTUDIOS



Fuente: Elaboración propia a partir de la base de datos de resultados de la encuesta de seguimiento laboral.

En cuanto al tipo de estudios que se retoman, predominan la educación técnico profesional y la capacitación.

GRÁFICO N°5: TIPO CONTINUIDAD DE ESTUDIOS



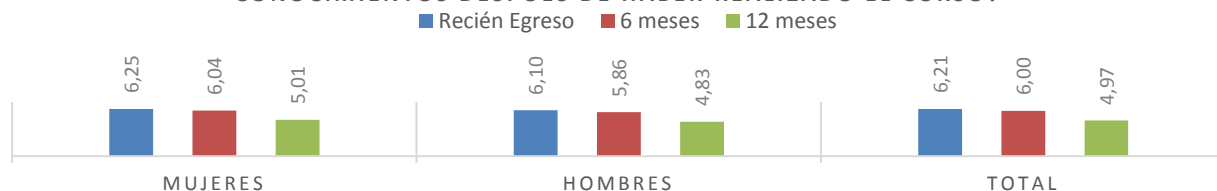
Fuente: Elaboración propia a partir de la base de datos de resultados de la encuesta de seguimiento laboral.

Evaluación de aprendizaje desde la perspectiva de los usuarios

Por otra parte, la encuesta recoge la evaluación que tienen los usuarios en cuanto a las *habilidades y conocimientos adquiridos*, posterior a su paso por el programa, y en el caso de los usuarios que se encuentran trabajando, se evalúa la *relación y aplicabilidad* de estos conocimientos a sus empleos.

A los doce meses de egreso y considerando una escala de 1 a 7, los usuarios evalúan con nota 4,97 las mejoras en *conocimientos y habilidades adquiridas* después de haber realizado el curso. En cuanto a los segmentos estudiados, no se observan mayores diferencias en la evaluación realizada. En cuanto a la variación entre el momento de egresar y los doce meses de egreso, los movimientos, tanto a nivel general como por segmentos, tiende a decaer a los doce meses de egreso.

GRÁFICO N°6: ¿CUÁNTO CREE USTED QUE MEJORARON SUS HABILIDADES O CONOCIMIENTOS DESPUÉS DE HABER REALIZADO EL CURSO?

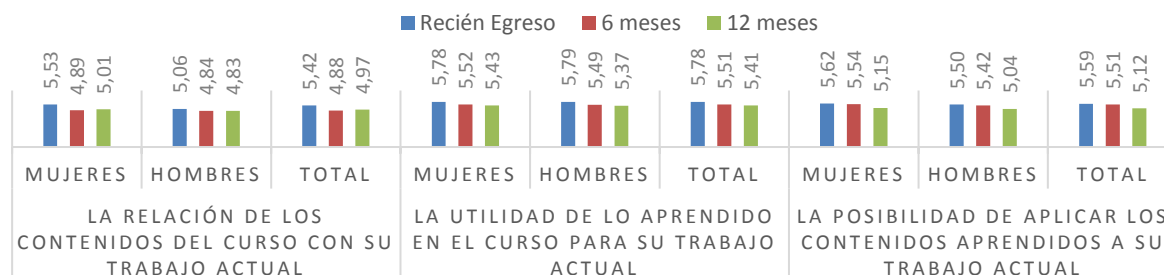


Fuente: Elaboración propia a partir de la base de datos de resultados de la encuesta de seguimiento laboral.

En cuanto a la *relación y aplicabilidad* de estos conocimientos a sus empleos actuales, cabe señalar que todas las evaluaciones tienden a caer levemente entre el momento de egresar y, los seis y doce meses posteriores. Es importante considerar que estos resultados consideran solo a aquellos usuarios que se encuentran ocupados al momento de contestar la encuesta.

Específicamente, lo mejor evaluado por los usuarios es *la utilidad de lo aprendido en el curso para su trabajo actual*, tanto al momento de egresar como a los seis y doce meses, seguido por *la posibilidad de aplicar los contenidos aprendidos a su trabajo actual* y finalmente *la relación de los contenidos del curso con su trabajo actual*.

GRÁFICO N°7: RESULTADOS DE PERCEPCIÓN TRANSFERENCIA DE APRENDIZAJES



Fuente: Elaboración propia a partir de la base de datos de resultados de la encuesta de seguimiento laboral.

Caracterización segmento ocupados

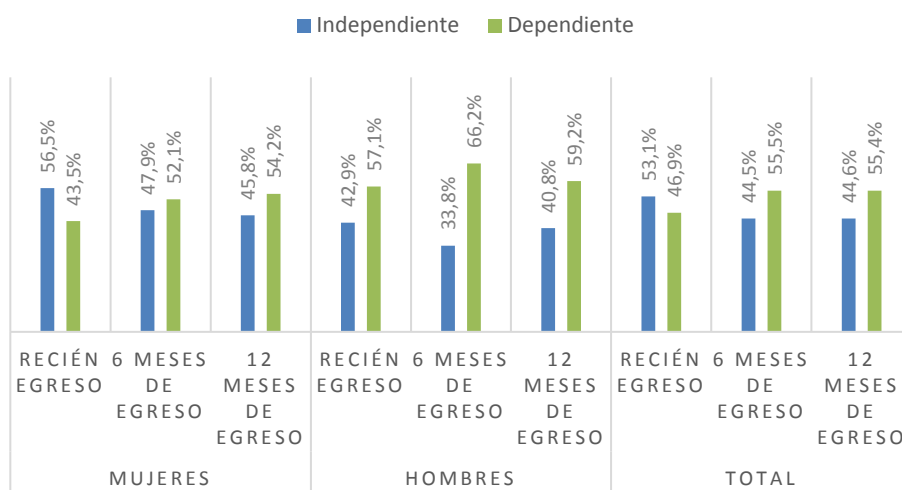
En este apartado se revisan las principales características del segmento que se encuentra ocupado al momento de hacer la encuesta.

Primero que todo, es importante volver a señalar que al levantar la situación laboral de los usuarios al momento de egresar se obtiene que un 58,9% se encuentra trabajando, lo que se mueve a 63,8% a los seis meses de egreso y a 64,5% a los doce meses.

En cuanto a la categoría de empleo en que se encuentran los ocupados, se observa que al momento de egresar la mayoría, específicamente un 53,1% declara trabajar de manera independiente, mientras que un 46,9% señala hacerlo de manera dependiente. Esta diferencia se revierte a los seis meses de egreso, alcanzando un 55,5% el trabajo en categoría dependiente y cayendo a un 44,5% la categoría de independiente. A los doce meses, se mantiene la relación observada a los seis meses de egreso. Por lo tanto, **se concluye que con el paso del tiempo la tendencia, posterior al egreso del programa, va hacia el empleo dependiente, lo que se confirma, además, con una mayor magnitud entre las mujeres que entre los hombres, quienes presentan una leve disminución en el trabajo dependiente a los doce meses de egreso.**

Al observar la misma información, esta vez desagregada por sexo, se identifica que las mujeres cumplen el mismo patrón señalado previamente, sin embargo, en el caso de los hombres, predomina siempre la categoría dependiente.

GRÁFICO N°8: CATEGORÍA DE EMPLEO



Fuente: Elaboración propia a partir de la base de datos de resultados de la encuesta de seguimiento laboral

Por otra parte, si se realiza un análisis de panel², observando específicamente al grupo de usuarios que al momento de egresar trabajaban bajo la categoría de dependientes, se puede señalar que un

² Recordar que el análisis de panel nos permite observar al mismo grupo al momento de egresar y luego a los 6 y 12 meses de egreso, y no el promedio del universo.

Reporte de encuesta seguimiento laboral

Junio de 2019

74% se mantiene en la misma categoría, mientras que un 12% pasa a ser independiente y un 14% deja de trabajar. Por otro lado, los usuarios que al momento de egresar trabajaban en la categoría de independientes, se puede señalar que un 59% se mantiene en esa categoría a los doce meses de egreso, mientras que un 19% pasa a la categoría de dependiente y un 22% deja de trabajar.

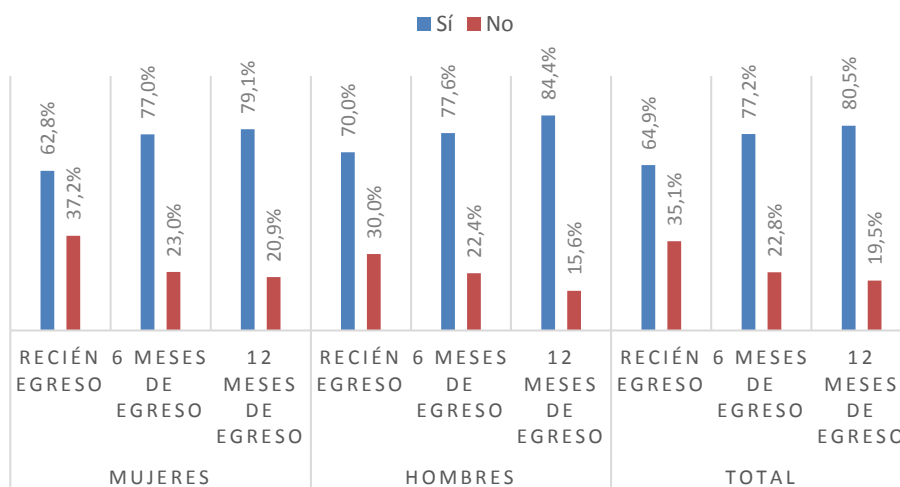
TABLA N°3: MOVIMIENTO EN LA CATEGORÍA DE EMPLEO ENTRE EL MOMENTO DE EGRESAR Y LOS DOCE MESES DE EGRESO

TOTAL	Categoría de empleo recién egreso	Categoría de empleo 12 meses			TOTAL
		Independiente	Dependiente	Sin trabajo	
Independiente		89	29	34	152
		59%	19%	22%	
Dependiente		16	100	19	135
		12%	74%	14%	

Fuente: Elaboración propia a partir de la base de datos de resultados de la encuesta de seguimiento laboral

Entre los trabajadores dependientes, la mayoría señala contar con un contrato de trabajo. Además, para ambos sexos, esta cifra va aumentando a medida que pasan los meses de egreso, iniciando al momento de egresar con un 62,8% de mujeres que señala tener contrato, y un 70% de hombres, mientras que a los 12 meses el porcentaje alcanza un 79,1% para las mujeres y un 84,4% para los hombres.

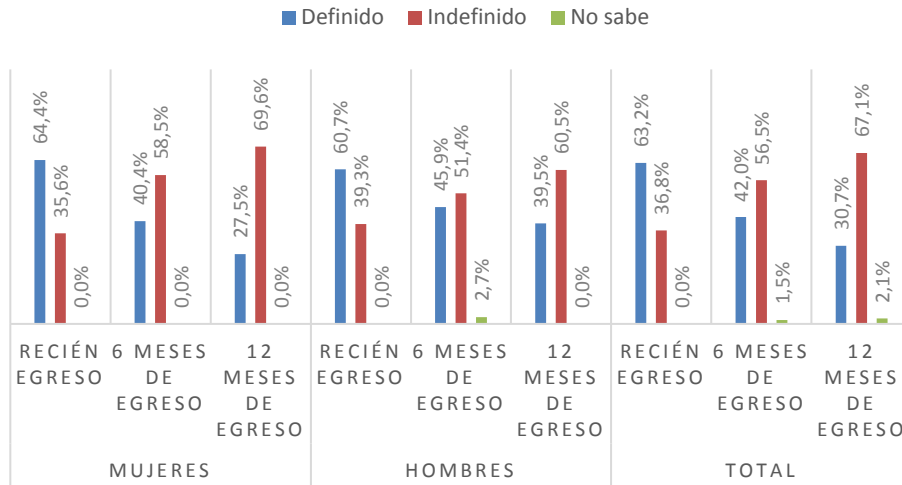
GRÁFICO N°9: CONTRATO DE TRABAJO



Fuente: Elaboración propia a partir de la base de datos de resultados de la encuesta de seguimiento laboral

En cuanto al tipo de contrato a los que éstos corresponden, al momento de egresar, la mayoría señala que estos contratos son definidos, sin embargo, esta cifra tiende a caer entre el recién egreso y los seis y doce meses posteriores, aumentando la de contratos indefinidos, sobrepasando para ambos sexos, a la cifra de contratos definidos.

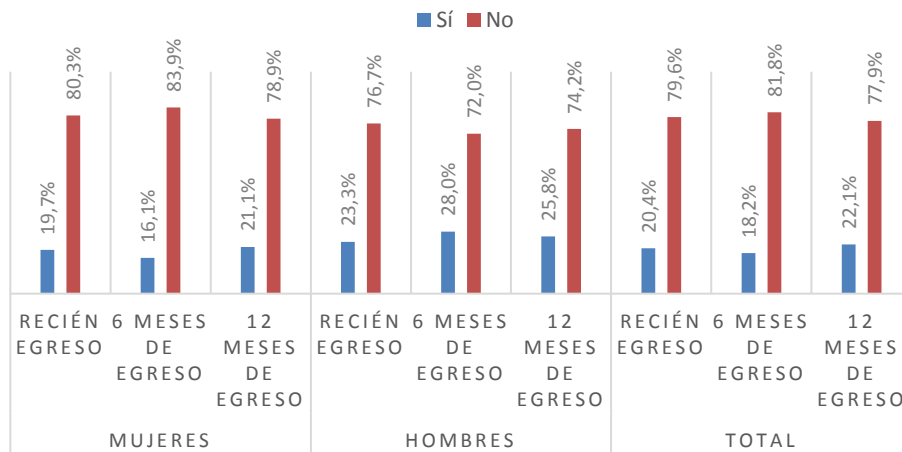
GRÁFICO N°10: TIPO DE CONTRATO



Fuente: Elaboración propia a partir de la base de datos de resultados de la encuesta de seguimiento laboral

Por el lado de los trabajadores independientes, es importante notar que la gran mayoría trabaja informalmente, sin entregar boletas de honorarios o facturas por sus servicios. Además, esto ocurre en una magnitud superior entre las mujeres que entre los hombres, y no evoluciona mucho a través de los períodos de egreso.

GRÁFICO N°11 : BOLETA O FACTURA



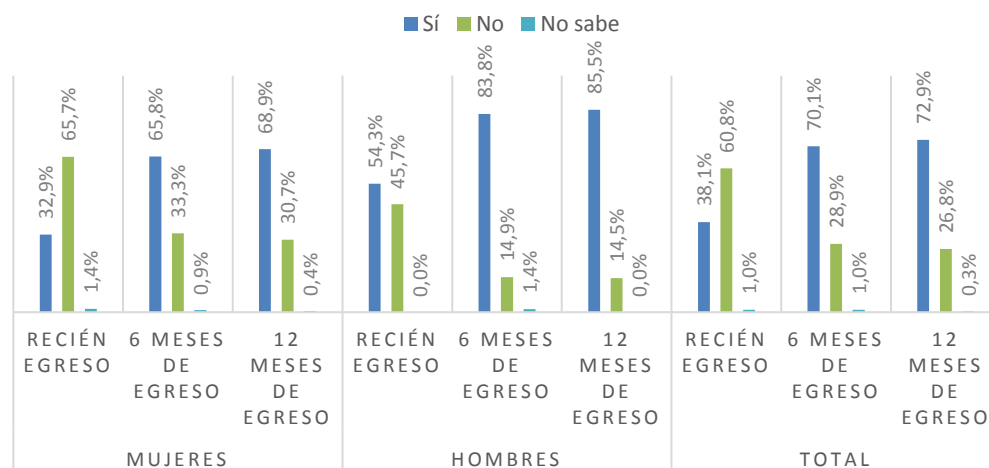
Fuente: Elaboración propia a partir de la base de datos de resultados de la encuesta de seguimiento laboral

Otra característica que presentan los usuarios ocupados es que, respecto a las leyes sociales vinculadas al empleo, la mayoría se encuentra afiliado a una AFP, específicamente un 85,5% de los hombres a los doce meses de egreso, y un 68,9% de las mujeres en el mismo período. Es importante destacar que este porcentaje de afiliación es creciente entre el recién egreso y los seis y doce meses posteriores.

Reporte de encuesta seguimiento laboral

Junio de 2019

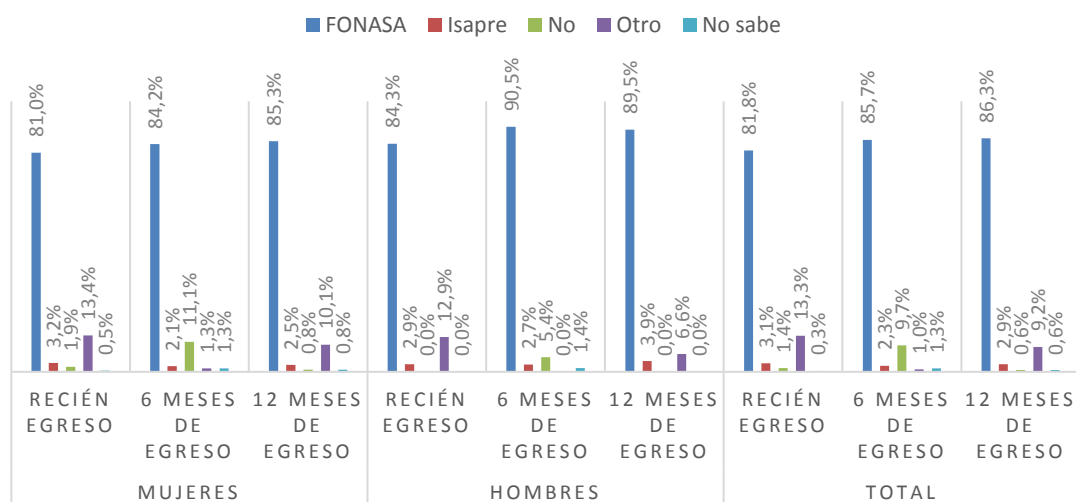
GRÁFICO N°12: AFP



Fuente: Elaboración propia a partir de la base de datos de resultados de la encuesta de seguimiento laboral.

De igual forma, la gran mayoría se encuentra afiliado a algún sistema de salud (Fonasa o Isapre), con un 89,5% de hombres afiliados a FONASA a los doce meses posteriores al egreso, y un 85,3% de mujeres, cifra que en ambos casos se mantiene relativamente estable en el período analizado.

GRÁFICO N°13: PREVISIÓN DE SALUD



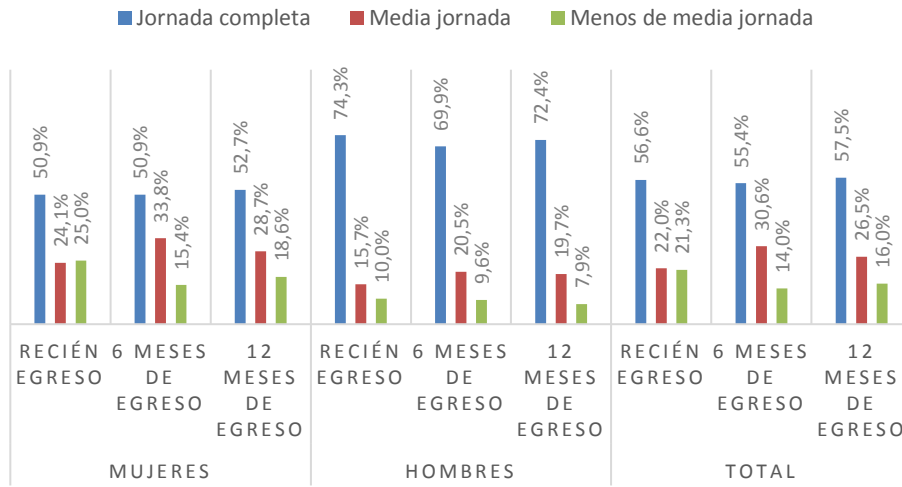
Fuente: Elaboración propia a partir de la base de datos de resultados de la encuesta de seguimiento laboral.

Por otra parte, se levanta el tipo de jornada laboral, donde se observa que un 72,4% del total de ocupados hombres trabaja en jornada completa a los doce meses de egreso, mientras que un 52,7% de mujeres lo hace en jornada completa también. El movimiento entre los tres períodos analizados no presenta una tendencia clara, solo entre las mujeres, se observa una clara caída del trabajo en menos de media jornada entre el recién egreso y los doce meses de egreso.

Reporte de encuesta seguimiento laboral

Junio de 2019

GRÁFICO N°14: JORNADA LABORAL



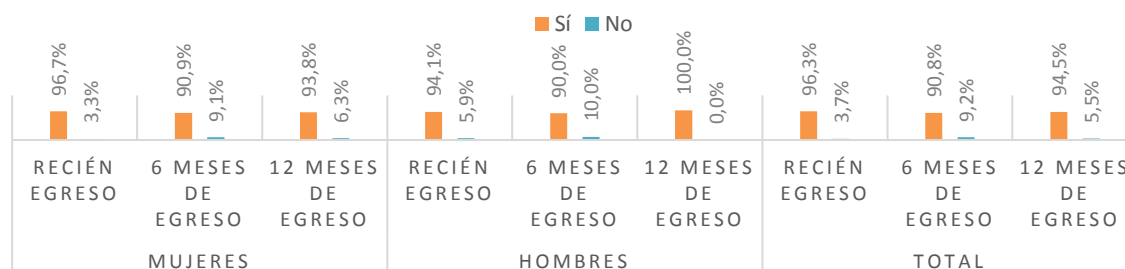
Fuente: Elaboración propia a partir de la base de datos de resultados de la encuesta de seguimiento laboral.

Caracterización segmento desocupados

Al levantar la situación laboral de los usuarios encuestados al momento de egresar, se obtiene que un 23,2% se encontraba desocupado, mientras que a los seis meses la cifra desciende a 18,9% y asciende levemente a 19,7% a los doce meses. En cuanto al grupo de desocupados, la encuesta de seguimiento laboral indaga en la disponibilidad para comenzar a trabajar, el tiempo que la persona desocupada lleva buscando empleo, y el tipo de actividades que ha realizado para encontrar trabajo.

Sobre la disponibilidad para comenzar a trabajar, en general, la gran mayoría de los usuarios desocupados señala que podría comenzar a trabajar dentro de las próximas dos semanas al momento de ser encuestados. En el caso de las mujeres y hombres, la tendencia no es clara, sin embargo, siempre supera el 90% que presenta disponibilidad. Entre los hombres, destaca que el 100% de los desocupados a los doce meses de egresos presentan disponibilidad para comenzar a trabajar. El gráfico a continuación presenta la distribución detallada y el movimiento entre el recién egreso y los 6 y 12 meses posteriores.

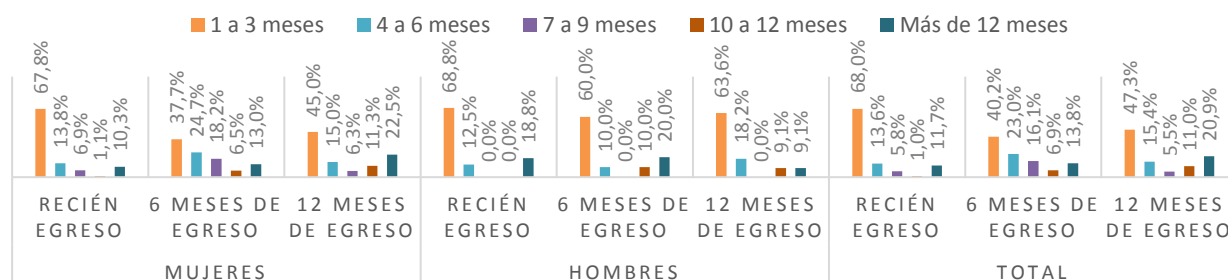
GRÁFICO N°15: DISPONIBILIDAD PARA COMENZAR A TRABAJAR



Fuente: Elaboración propia a partir de la base de datos de resultados de la encuesta de seguimiento laboral.

Al consultarles respecto al tiempo que llevan buscando empleo o haciendo gestiones para crear su propia empresa o negocio, se observa que, a los doce meses de egreso, la mayor concentración, específicamente un 47,3%, lleva entre 1 a 3 meses haciendo dichas gestiones. Seguido a esto se encuentra un 20,9% que señala llevar más de 12 meses. Solo en el caso de los hombres, el porcentaje que señala llevar más de 12 meses buscando trabajo (a los doce meses de egreso), es inferior, alcanzando solo un 9,1%.

GRÁFICO N°16: TIEMPO BUSCANDO EMPLEO



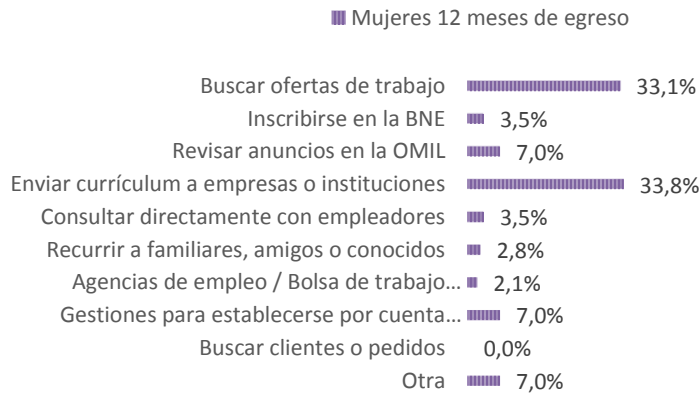
Fuente: Elaboración propia a partir de la base de datos de resultados de la encuesta de seguimiento laboral.

Reporte de encuesta seguimiento laboral

Junio de 2019

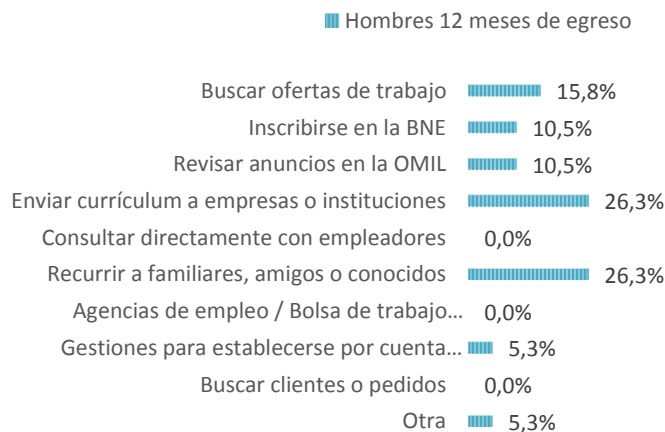
En cuanto al tipo de actividades que los usuarios realizan para encontrar un trabajo o crear un negocio propio (pudiendo seleccionar más de una alternativa), las desocupadas mujeres principalmente señalan, a los doce meses de egreso, enviar currículum a empresas o instituciones y buscar ofertas de trabajo. En el caso de los hombres, principalmente envían currículum a empresas o instituciones o bien, recurren a familiares amigos o conocidos.

GRÁFICO N°17: ACCIONES PARA CONSEGUIR EMPLEO MUJERES



Fuente: Elaboración propia a partir de la base de datos de resultados de la encuesta de seguimiento laboral.

GRÁFICO N°18: ACCIONES PARA CONSEGUIR EMPLEO HOMBRES



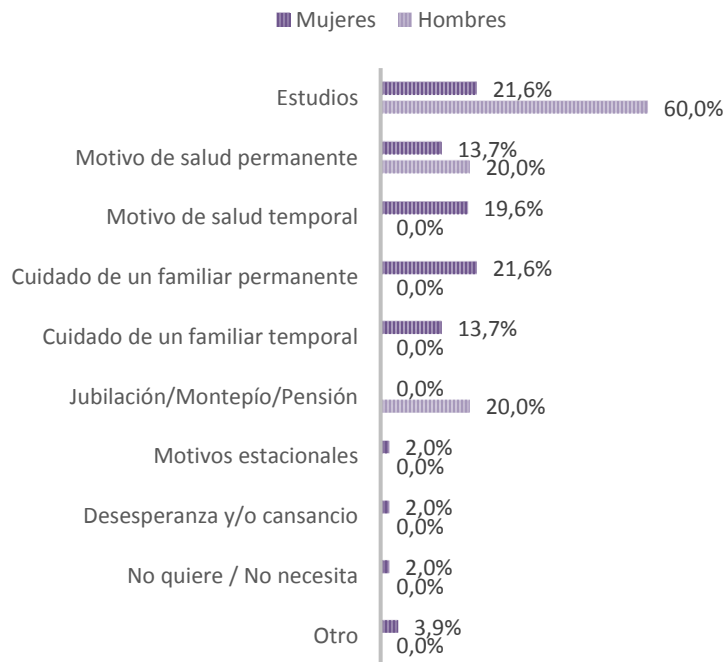
Fuente: Elaboración propia a partir de la base de datos de resultados de la encuesta de seguimiento laboral.

Caracterización segmento inactivos

Al levantar la situación laboral de los usuarios encuestados al momento de egresar, se obtiene que un 14,8% se encuentra en situación de inactividad. Para los seis meses de egreso, el porcentaje de inactivos se mantiene relativamente estable en 14,3%, y a los doce meses cae levemente a 12,1%.

En el caso de aquellos encuestados que se identifican como inactivos, esto es, personas que no se encuentran trabajando, y no han buscado empleo en las últimas cuatro semanas, se indaga en las razones para encontrarse en esa situación. Al respecto, la mayoría de los hombres señala, a los doce meses de egreso, que se debe a estudios, específicamente el 60% de ellos. En el caso de las mujeres predomina en la misma cuantía el cuidado de un familiar de forma permanente, lo que suele asociarse con el cuidado de los hijos, y los estudios.

GRÁFICO N°16: RAZONES DE INACTIVIDAD



Fuente: Elaboración propia a partir de la base de datos de resultados de la encuesta de seguimiento laboral.

Anexo

Cuestionario seguimiento laboral recién egreso, 6 meses de egreso y 12 meses de egreso:

Cuestionario de seguimiento laboral:

PROTOCOLO DE CONTACTO

<p>Buenos días/tardes,</p> <p>¿Hablo con (Nombre de encuestado)?</p> <p>Mi nombre es (Nombre de encuestador), y estoy llamando de parte del Servicio Nacional de Capacitación y Empleo, SENCE.</p>	<p>Sí</p>
<p>Estamos realizando una encuesta del programa XXXXXXXXXXXX, año 2019, y de acuerdo con nuestros registros, <i>usted participó y finalizó ese programa.</i></p> <p>¿Me podría confirmar esta información?</p> <p><i>(Nota: Solo en caso de que el encuestado no tenga claridad respecto a si terminó el curso de capacitación, señalar que lo importante es que haya finalizado el curso completo para responder la encuesta, es decir, habiendo terminado la práctica laboral o la fase de asistencia técnica).</i></p>	<p>No</p> <p><i>(terminar la encuesta, y agradecer a la persona “muchas gracias por haber contestado este llamado”)</i></p>
<p>Quisiéramos conocer su opinión respecto de este programa con la finalidad de mejorarlo. Si usted fuera tan amable,</p>	<p>Sí</p>

Reporte de encuesta seguimiento laboral

Junio de 2019

<p>¿Me podría contestar algunas preguntas?</p> <p>Sus respuestas quedarán en la más absoluta reserva.</p> <p><i>(Nota: Solo en caso de que el encuestado pregunte, el tiempo promedio de duración de la encuesta es 10 minutos)</i></p>	<p>No</p> <p><i>(terminar la encuesta, y agradecer a la persona "muchas gracias por haber contestado este llamado")</i></p>
--	--

Reporte de encuesta seguimiento laboral

Junio de 2019

ANTECEDENTES

1. ¿Me podría decir en qué mes y año aproximadamente usted terminó el Programa XXXXXXXXXXXXX?	Mes	
	Año	

ANTECEDENTES LABORALES

2. Antes de ingresar al programa, ¿usted se encontraba trabajando, ya sea como trabajador dependiente o independiente?	a.	Sí
	b.	No <i>(pasa a 4)</i>

3. ¿Cuánto tiempo llevaba usted trabajando antes de ingresar al programa de SENCE? <i>(Nota: Debe indicar el número de años. Si no ha cumplido un año, señale el número de meses).</i>	a.	Años: <i>(pasa a 6)</i>
	b.	Meses: <i>(pasa a 6)</i>

4. ¿Ha trabajado alguna vez?	a.	Sí
	b.	No <i>(pasa a 9)</i>

5. ¿Cuántos años ha trabajado? Considere el número de años desde su primer trabajo, ya sea como independiente o dependiente. <i>(Nota: Debe indicar el número de años. Si no ha cumplido un año, señale el número de meses).</i>	a.	Años:
	b.	Meses:

	a.	Trabajo dependiente formal
--	----	----------------------------

Reporte de encuesta seguimiento laboral

Junio de 2019

<p>6. En su vida laboral, antes de ingresar al programa de SENCE, usted diría que la mayoría del tiempo ha tenido...</p> <p><i>(Nota: Se leen todas las alternativas. Si el encuestado requiere especificación, se le puede ayudar leyendo lo que está entre paréntesis)</i></p>		<i>(Nota: Ha trabajado la mayoría del tiempo con contrato formal de trabajo)</i>
	b.	Trabajo dependiente informal <i>(Nota: Ha trabajado la mayoría del tiempo sin contrato de trabajo)</i>
	c.	Trabajo independiente formal <i>(Nota: Ha trabajado la mayoría del tiempo como independiente, entregando boleta de honorarios o factura)</i>
	d.	Trabajo independiente informal <i>(Nota: Ha trabajado la mayoría del tiempo como independiente sin entregar factura o boleta)</i>

<p>7. A lo largo de su vida laboral ¿alguna vez ha estado sin trabajar?</p>	a.	Sí
	b.	No <i>(pasa a 9)</i>

<p>8. ¿Cuánto es el tiempo máximo que ha permanecido sin trabajar?</p> <p><i>(Nota: Debe indicar el número de años. Si no ha cumplido un año, señale el número de meses).</i></p>		<p>Años:</p> <p>Meses:</p>
--	--	----------------------------

Reporte de encuesta seguimiento laboral

Junio de 2019

CONDICIÓN DE EMPLEO ACTUAL

<p>9. Ahora le voy a realizar unas preguntas respecto a su situación ocupacional actual.</p> <p>En caso de que ésta sea la misma que usted tenía antes de ingresar al programa, es posible que algunas preguntas se repitan.</p> <p>Entre el lunes y el domingo de la semana pasada, ¿Usted realizó durante al menos una hora algún trabajo o actividad remunerada?</p> <p><i>(Nota: Considerar que el pago de la actividad remunerada puede ser en dinero o especies).</i></p>	a.	Sí <i>(pasa a 11)</i>
	b.	No

<p>10. Aunque no haya realizado ninguna actividad remunerada entre lunes y domingo de la semana pasada, durante ese periodo ¿usted tenía un empleo, negocio o actividad remunerada?</p>	a.	Sí <i>(pasa a 11)</i>
	b.	No <i>(pasa a 20)</i>

CONDICIONES LABORALES

CARACTERÍSTICAS EMPLEO CATEGORÍA OCUPADOS

<p>11. ¿En cuál de las siguientes categorías se ubica su actividad principal de trabajo?</p> <p><i>(Nota: Solo en caso de que el encuestado señale tener más de un trabajo, solicitarle que considere la actividad en la que trabajó la mayor cantidad de horas durante la semana anterior).</i></p>	a.	<p>Trabajador independiente / por cuenta propia <i>(pasa a 14)</i></p> <p><i>(Nota: Leer en caso de que el encuestado necesite orientación.</i></p> <p><i>Los trabajadores independientes son aquellos que no poseen una dependencia y/o subordinación hacia un patrón, empresa, negocio o institución)</i></p>
	b.	<p>Trabajador dependiente</p> <p><i>(Nota: Leer en caso de que el encuestado necesite orientación.</i></p> <p><i>Los trabajadores dependientes son aquellos que poseen una dependencia y/o subordinación hacia un patrón, empresa, negocio o institución donde trabaja).</i></p>

Reporte de encuesta seguimiento laboral

Junio de 2019

12. ¿Actualmente usted tiene contrato escrito de trabajo?	a.	Sí
	b.	No <i>(pasa a 15)</i>

13. ¿Qué tipo de contrato?	a.	Definido	<i>(pasa a 15)</i>
	b.	Indefinido	
	c.	No sabe <i>(Nota: No se debe leer esta alternativa)</i>	

14. ¿Emite boleta de honorarios o facturas para el pago de la actividad laboral que realiza?	a.	Sí
	b.	No

15. ¿Se encuentra cotizando en algún sistema de pensiones (AFP)?	a.	Sí
	b.	No
	c.	No sabe <i>(Nota: No leer esta alternativa)</i>

16. ¿Se encuentra afiliado a alguno de los siguientes sistemas de previsión de salud?	a.	Sistema público (FONASA)
	b.	Isapre
	c.	Otro
	d.	No está afiliado
	e.	No sabe <i>(Nota: No leer esta alternativa)</i>

Reporte de encuesta seguimiento laboral

Junio de 2019

<p>17. ¿Cuánto tiempo lleva desempeñándose en su actividad principal de trabajo?</p> <p><i>(Nota: Debe indicar el número de años. Si no ha cumplido un año, señale el número de meses).</i></p>	<p>Años: Meses:</p>
--	-------------------------

<p>18. ¿Qué tipo de jornada tiene en su actividad principal de trabajo?</p>	<p>a.</p>	<p>Jornada Completa</p>	<p>(pasa a 25)</p>
	<p>b.</p>	<p>Media Jornada</p>	
	<p>c.</p>	<p>Menos de media jornada</p>	

<p>19. Habitualmente ¿cuántas horas a la semana trabaja en su actividad principal?</p> <p><i>(Nota: Se debe indicar el número de horas a la semana).</i></p>	<p><i>(Complete aquí)</i></p> <p>Máximo $24 \times 7 = 168$.</p>
---	---

(Pasa a 25)

CARACTERÍSTICAS EMPLEO CATEGORÍA DESOCUPADOS

<p>20. Durante las 4 últimas semanas ¿usted ha tratado de encontrar algún empleo o ha hecho alguna gestión para crear su propia empresa o negocio?</p>	<p>a.</p>	<p>Sí</p>
	<p>b.</p>	<p>No <i>(pasa a 24)</i></p>

<p>21. Si usted encontrara trabajo el día de hoy ¿podría comenzar a trabajar durante las próximas dos semanas?</p>	<p>a.</p>	<p>Sí</p>
	<p>b.</p>	<p>No</p>

Reporte de encuesta seguimiento laboral

Junio de 2019

<p>22. ¿Cuánto tiempo lleva buscando empleo o haciendo gestiones para crear su propia empresa o negocio?</p> <p><i>(Nota: Indique el número de meses)</i></p>	<p>Meses:</p>
--	---------------

<p>23. ¿Qué acciones ha realizado para conseguir empleo o iniciar un negocio o actividad por cuenta propia?</p> <p><i>(Nota: Esta corresponde a una respuesta abierta, NO se deben leer las alternativas y corresponde a selección múltiple, es decir, se deben seleccionar TODOS los aspectos mencionados por los encuestados).</i></p>	<p>a.</p>	<p>Buscar ofertas de trabajo (avisos en diario, internet, publicaciones o recorrer locales)</p>
	<p>b.</p>	<p>Inscribirse en la Bolsa Nacional de Empleo</p>
	<p>c.</p>	<p>Revisar anuncios en la Oficina Municipal de Empleo (OMIL)</p>
	<p>d.</p>	<p>Enviar currículum a empresas o instituciones</p>
	<p>e.</p>	<p>Consultar directamente con empleadores</p>
	<p>f.</p>	<p>Recurrir a familiares, amigos o conocidos para recomendaciones o avisos de trabajo</p>
	<p>g.</p>	<p>Consultar con agencias de empleo / Inscribirse en bolsa de trabajo electrónica</p>
	<p>h.</p>	<p>Realizar gestiones para establecerse por cuenta propia (trámites para licencias o permisos, préstamos o búsqueda de un lugar para establecer su negocio)</p>
	<p>i.</p>	<p>Buscar clientes o pedidos</p>
	<p>j.</p>	<p>Otra ¿Cuál? <i>(Nota: Anote textual)</i></p> <p>_____</p>

(Pasa a 26)

CARACTERÍSTICAS EMPLEO CATEGORÍA INACTIVOS

<p>24. ¿Cuál es la razón principal por la cual usted se encuentra actualmente sin trabajar, sin estar buscando trabajo o sin disponibilidad para trabajar?</p> <p><i>(Nota: Esta corresponde a una respuesta abierta, NO se deben leer las alternativas y corresponde a selección única, es decir, se debe seleccionar solo el principal aspecto que determine la inactividad de los usuarios).</i></p>	a.	Estudios (Ej: Escolar, Universitario o Capacitación)
	b.	Motivo de salud permanente (Ej: Discapacidad)
	c.	Motivo de salud temporal (Ej: Embarazo, licencia médica)
	d.	Está al cuidado de un familiar de manera permanente
	e.	Está al cuidado de un familiar de manera temporal (Ej: Vacaciones de los hijos)
	f.	Jubilación / Montepío / Pensión
	g.	Motivos estacionales
	h.	Desesperanza y/o cansancio ("Se cansó de buscar")
	i.	No quiere / No necesita

(Pasa a 26)

Reporte de encuesta seguimiento laboral

Junio de 2019

PROGRAMA Y EMPLEABILIDAD

25. Respecto al curso de capacitación que usted realizó, en una escala de 1 a 7, donde 1 es la peor nota y 7 la mejor, ¿qué nota le pondría a los siguientes aspectos?

	1	2	3	4	5	6	7
17.1 La relación de los contenidos del curso con su trabajo actual, donde 1 es nada relacionado y 7 es totalmente relacionado.							
17.2 La utilidad de lo aprendido en el curso para su trabajo actual, donde 1 es nada útil y 7 es totalmente útil.							
17.3 La posibilidad de aplicar los contenidos aprendidos a su trabajo actual, donde 1 es nada aplicable y 7 es totalmente aplicable.							

(Enunciado se lee solo para desocupados e inactivos) Respecto al curso de capacitación que usted realizó, en una escala de 1 a 7, donde 1 es la peor nota y 7 la mejor, ¿qué nota le pondría a los siguientes aspectos?

	1	2	3	4	5	6	7
26. ¿Cuánto cree usted que mejoraron sus habilidades o conocimientos después de haber realizado el curso?, considere que 1 es que no mejoraron nada, y 7 que mejoraron mucho más de lo esperado.							

Reporte de encuesta seguimiento laboral

Junio de 2019

OTRAS ACTIVIDADES EMPLEABILIDAD

27. Luego de haber participado en el programa SENCE, ¿usted ha iniciado o retomado estudios? <i>(Nota: En caso de que el encuestado pregunte, esto se refiere a terminar la educación básica o media si estaba incompleta, terminar estudios técnicos o universitarios, o terminar alguna carrera).</i>	a.	Sí
	b.	No (<i>Desocupados e inactivos: Fin encuesta</i>)
	c.	No tiene estudios incompletos (<i>Desocupados e inactivos: Fin encuesta</i>)

28. ¿Qué tipo de estudios ha retomado?	a.	Educación Básica
	b.	Educación Media
	c.	Educación Técnico-Profesional
	d.	Educación Universitaria <i>(Nota: Considera estudios de post-título)</i>
	e.	Capacitación

MENSAJE DE SALIDA

Junto con agradecerle por contestar la encuesta, le comento que usted ha sido seleccionado para formar parte de un estudio de seguimiento laboral, por lo que en un período de seis meses volveremos a contactarnos con usted para reiterarle algunas preguntas de este cuestionario.

Una vez más, muchas gracias por su tiempo, la información entregada será muy valiosa para mejorar los programas SENCE.