



## Nota Técnica N° 10

# “Caracterización Beneficiarios Franquicia Tributaria 2009”

## UNIDAD DE ESTUDIOS

### I. Introducción

Es sabido que la Franquicia Tributaria desde el punto de vista de la empresa, tiene mayor participación en aquellas de mayor tamaño (especialmente en empresas medianas y grandes). El estudio “Evaluación en Profundidad del Programa Franquicia Tributaria para la Capacitación en Empresas” da cuenta de esto, donde entre el periodo comprendido entre 2002 y 2007 el número de capacitados efectivos aumento de 5,31 trabajadores a 32,72 trabajadores, reflejando la evolución en el tamaño de la empresa que utilizan el beneficio, el cual va aumentando en el tiempo, dando cuenta de una refocalización hacia las medianas y grandes empresas<sup>1</sup>.

Si bien el mismo estudio presenta una caracterización de los beneficiarios de la Franquicia Tributaria, en términos de distribución por Sexo, Región, Tramos Etarios, Nivel de Estudios, Situación Contractual, Nivel Ocupacional, etc., no es posible conocer una distribución de acuerdo a los ingresos de los trabajadores participantes de la capacitación. Por lo que la presente Nota Técnica presentará una caracterización, solo para una muestra de 606.499 participantes del programa de Franquicia Tributaria 2009, en términos de la distribución de ingresos (en quintiles) sobre las variables de caracterización presentes en el estudio mencionado.

### II. Metodología

Los resultados de la Franquicia Tributaria para el periodo 2009 señalan que hubo un total de 1.259.946 acciones de capacitación a través de este mecanismo. Sin embargo el número de participantes con RUT único corresponde a 753.277 beneficiarios, de los cuales se dispone la información de la Administradora de Fondos de Cesantía (AFC) para una muestra de 606.499 beneficiarios, correspondiente a un 81% de aquellos con RUT único.

Por lo tanto lo presentado a continuación, se basa en esta última muestra con registro AFC. Es a partir de esta que se construyen los quintiles de ingreso, los cuales solo reflejan la distribución de ingresos únicamente dentro de la misma muestra. Es así como los participantes de capacitación vía Franquicia Tributaria el año 2009, presentan la siguiente distribución de ingreso entre el periodo 2006-2010:

Tabla 1: Distribución Ingresos 2006-2010 de Participantes de Capacitación Vía Franquicia Tributaria 2009.

Quintil	2006	2007	2008	2009	2010
I	112.162	128.852	152.475	173.100	176.976
II	183.966	212.058	249.846	281.017	300.197
III	257.976	304.426	362.213	409.111	442.633
IV	396.836	462.314	548.342	611.776	667.990
V	885.873	997.594	1.147.440	1.253.641	1.369.340
Media	367.362	421.049	492.063	545.728	591.426

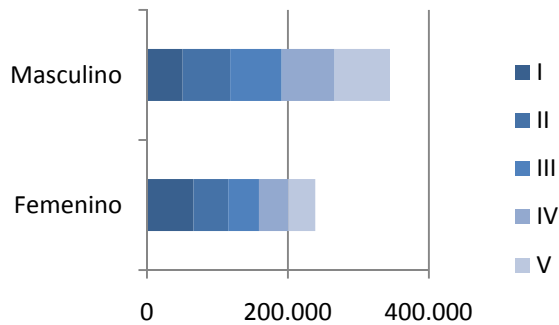
<sup>1</sup> GEO Consultores: “Evaluación en Profundidad del Programa Franquicia Tributaria para la Capacitación en Empresas”, 2009.

### III. Caracterización de Beneficiarios

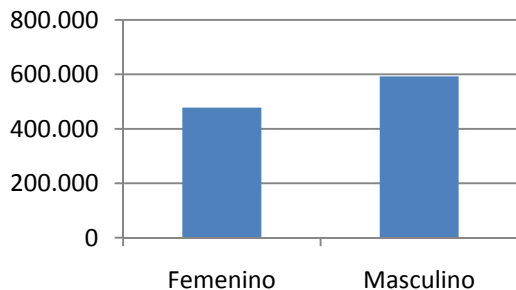
A continuación se presenta la caracterización de los participantes en capacitación vía Franquicia Tributaria el año 2009, en términos de Sexo, Nivel Etario, Nivel Educacional, Región, Nivel Ocupacional y Actividad Económica. Para cada característica se presenta el nivel de participación de cada categoría y su distribución dentro de los quintiles para la muestra señalada, para luego presentar los ingresos promedios dentro de cada categoría.

- **Sexo:**

La distribución por sexo dentro de los participantes evidencia una clara predominancia masculina, tal como mostraba la tendencia de los últimos años, donde un 60% de los capacitados son hombres. Además de la menor participación femenina, la distribución dentro de la muestra evidencia una mayor proporción en los quintiles de menor ingreso para las mujeres, mientras que para los hombres el comportamiento es inverso, con mayor proporción dentro de los quintiles de mayor ingreso.

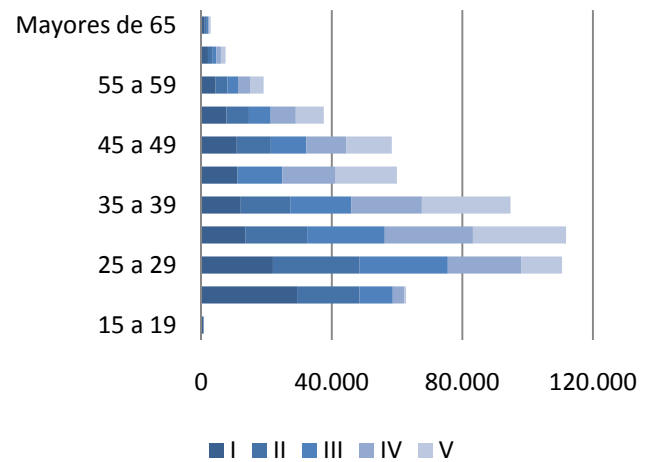


La distribución descrita anteriormente es reflejo del nivel de ingresos promedio para cada género, donde en el año en descripción las mujeres registran un salario de \$477.747, siendo un 20% inferior del promedio masculino.

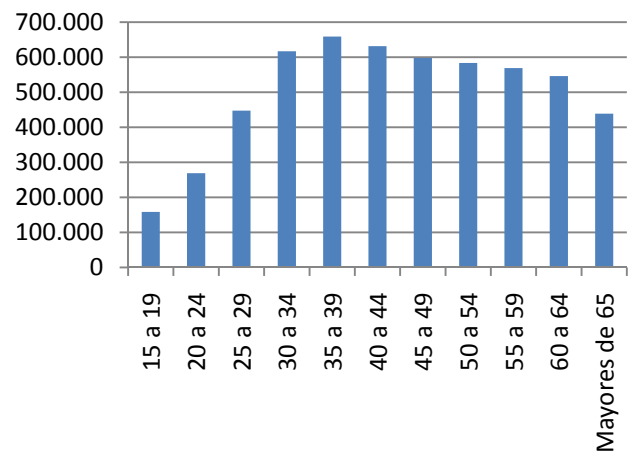


- **Nivel Etario:**

La distribución por tramos etarios presenta una participación decreciente hacia tramos de mayor edad. Gran parte de los beneficiarios se concentra entre los 25 y los 39 años de edad, donde el máximo lo alcanza el tramo entre los 30 y los 34 años de edad con 111.752 participantes. En cuanto a la distribución por quintil de ingreso, puede apreciarse que para tramos de menor edad la concentración es mayor en los primeros quintiles. Mientras que el máximo de concentración del quintil más alto se presenta en el tramo de los 30 a 34 años de edad, con 28.552 participantes.

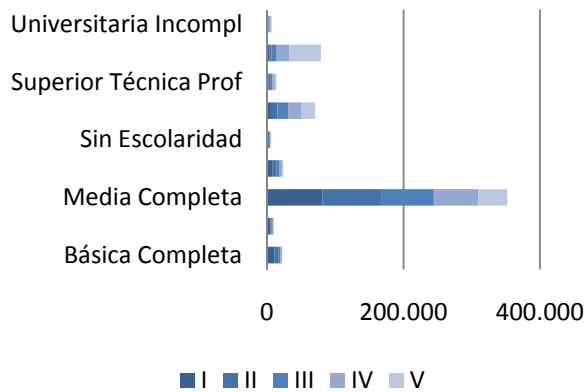


Pese a esta mayor participación, el tramo que alcanza el promedio máximo en ingreso comprende entre los 30 y 34 años de edad con \$659.086, mientras que el mínimo correspondiente al tramo entre 15 y 19 años alcanza los \$158.389, un 70% por debajo del promedio de ingresos de la muestra.

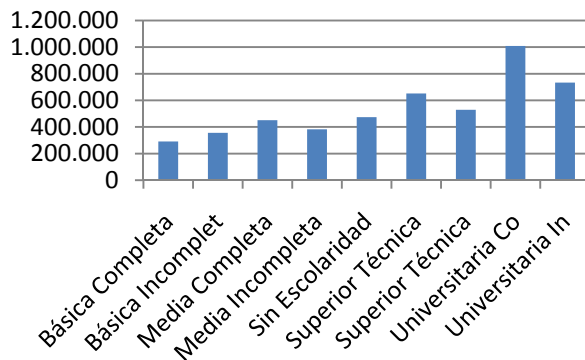


- **Nivel de Educación:**

Bajo esta caracterización la muestra presenta una clara tendencia a la capacitación de mano de obra de calificación media, reflejo de aquello es la mayor participación de beneficiarios con Nivel Educativo de Enseñanza Media Completa, con 352.160 participantes correspondientes a un 58% de la muestra. La distribución por quintiles da cuenta de la relación directa entre educación e ingreso, donde a medida que se incrementa el nivel Educativo, se hace mayor la participación de los quintiles de mayor ingreso.

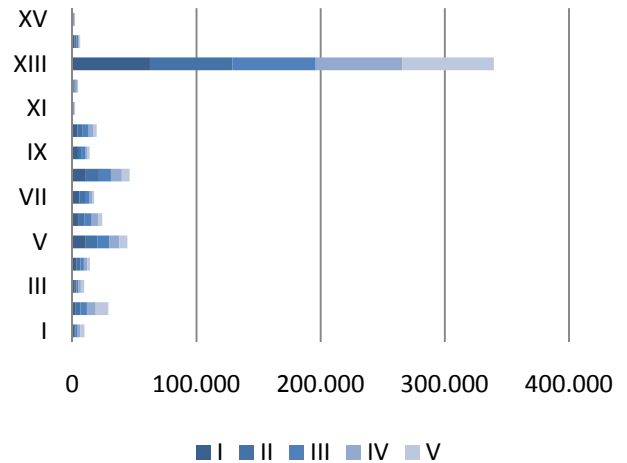


Reforzando lo descrito anteriormente, podemos observar como a medida que aumenta el Nivel Educativo se incrementa el ingreso promedio de cada categoría. Donde aquellos con Enseñanza Básica Completa registran el mínimo con un promedio de \$291.005, mientras que aquellos con Educación Universitaria Completa registran el máximo con un promedio de \$1.009.094. Si bien la mayor parte de las categorías presentan menores ingresos en sus fases Incompletas, se da el caso excepcional donde la Educación Básica Incompleta registra un ingreso mayor que la misma categoría en su fase Completa.

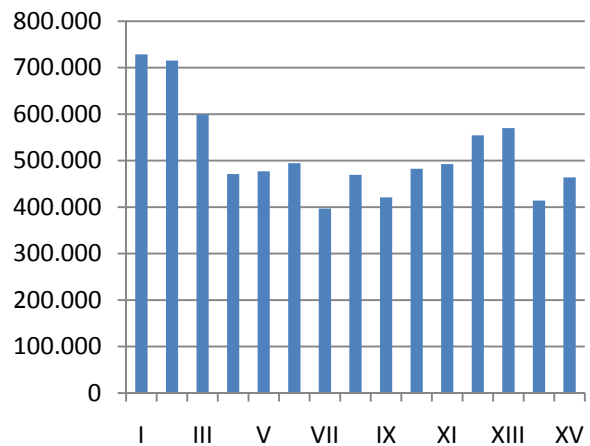


- **Región:**

No cabe duda de la alta participación de la Región Metropolitana con 339.505 capacitados vía Franquicia Tributaria el año 2009, los que se distribuyen equitativamente a través de los quintiles de ingreso. Las regiones que siguen en participación son la VIII con 46.141 y la V con 44.338. La distribución por ingresos es equitativa por quintiles en la mayor parte de las regiones, a excepción de la I y II región donde los quintiles de mayor ingreso tienen mayor participación relativa.



La distribución descrita anteriormente se debe al alto promedio de ingresos en las regiones I y II, de \$728.883 y \$715.336 respectivamente. Mientras que las regiones VII y XIV tienen los menores promedios de ingreso con \$396.917 y \$414.010 respectivamente.

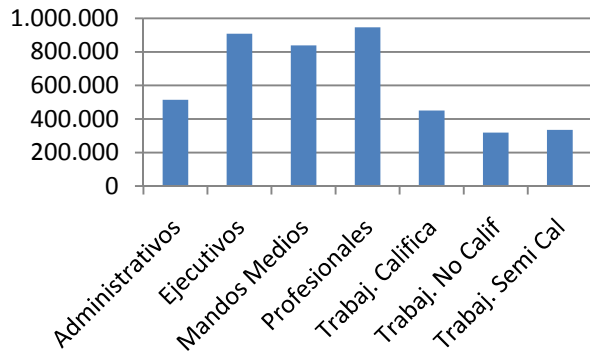


- *Nivel Ocupacional:*

En relación al Nivel Ocupacional de los participantes existe una tendencia hacia los Trabajadores Calificados y los Administrativos, con 209.081 y 162.542 beneficiarios. La distribución entre quintiles de ingreso arroja un comportamiento creciente a medida que aumenta la calificación o la jerarquía dentro de la empresa. Como para Trabajadores No Calificados la participación dentro del quintil I es de un 38% y del quintil V es de un 2%, mientras que para Profesionales la participación dentro del quintil I es de un 5% y del quintil V es de un 53%.



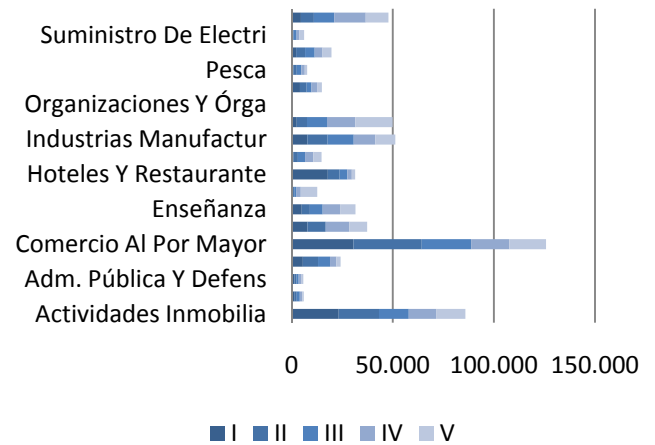
El comportamiento creciente entre quintiles y, calificación o jerarquía del trabajador es reflejo del promedio de ingresos dentro de cada categoría. Así es como Profesionales y Ejecutivos tiene los mayores ingresos en promedio con \$946.553 y \$ 908.495 respectivamente, mientras que Trabajadores No calificados y Trabajadores Semi Calificados registran los menores ingresos en promedio con \$318.939 y \$335.203 respectivamente.



- *Actividad Económica:*

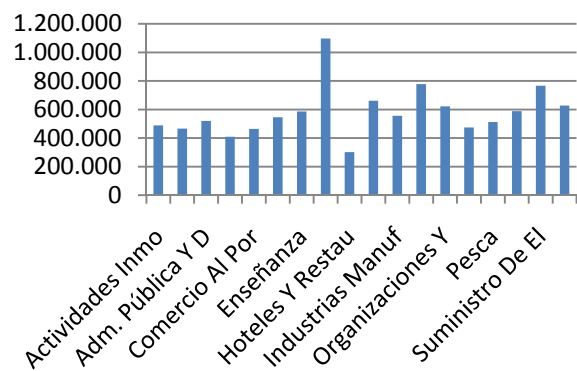
Finalmente al caracterizar por rubro o actividad económica en que se desempeña el beneficiario, podemos observar la participación predominante, con un 22%, del rubro Comercio al por Mayor y Menor con 125.788 participantes, seguido de Actividades Inmobiliarias, Empresariales y de Alquiler con un 15%, Intermediación Financiera e Industria Manufacturera No Metálica, ambas con un 9%, y Transporte, Almacenamiento y Comunicaciones con un 8% de participación en la muestra.

La distribución de quintiles de ingreso muestra un comportamiento creciente hacia aquellas actividades que requieren mayor calificación en su ejecución o de un capital humano de mayor desarrollo. Así en rubros como Intermediación Financiera o Explotación de Minas la participación relativa se hace más alta en los quintiles de mayor ingreso, mientras que en rubros como Agricultura, Ganadería, Caza y Silvicultura, y Hoteles y Restaurantes la participación relativa se hace más alta en los quintiles de menor ingreso.



La situación anterior se deriva de la distribución de ingresos promedio, donde rubros como Explotación de Minas e Intermediación Financiera presentan ingresos promedio de \$1.097.277 y \$777.771. Mientras que los rubros Agricultura, Ganadería, Caza y Silvicultura, y Hoteles y Restaurantes el promedio de ingreso solo alcanza \$409.620 y \$301.315 respectivamente.

#### IV. Conclusiones



Queda en evidencia la relación creciente entre las características que determinan una mayor calificación de los trabajadores e ingresos mayores percibidos por los mismos. Así mismo existe una participación predominante dentro del programa de Franquicia Tributaria de trabajadores con calificación de nivel medio, con tendencia a pertenecer a quintiles de menor ingreso relativo.

Si bien lo presentado es un análisis descriptivo de los participantes, donde no es posible inferir el impacto aislado de la acción de capacitación, los resultados arrojan una evolución positiva de los ingresos promedio de los participantes en Franquicia Tributaria el año 2009, mas aun en los quintiles de mayor participación en la muestra, que como se menciona, no es atribuible únicamente a la capacitación.

La presente Nota Técnica fue elaborada Giancarlo Tranchino profesional de la Unidad de Estudios de SENCE.