



Nota Técnica N° 9

“Resultados Encuesta Casen 2009 en materia laboral”

UNIDAD DE ESTUDIOS

I. Presentación

La encuesta de Caracterización Socioeconómica (CASEN) es una encuesta de representatividad nacional, regional, comunal, urbano y rural, que nos permite analizar la situación en la cual se encuentra la población por medio de las realidades socioeconómicas declaradas por ellos en diversos ámbitos como educación, salud, trabajo, pobreza y políticas sociales entre otros. Para el año 2009 se consideraron las quince regiones del país y 334 comunas, llegando a encuestar a 71.460 hogares con un total de 246.924 personas.

El foco principal sin embargo de esta encuesta es el fenómeno de la pobreza, poder analizar la situación en la que vive ese grupo de hogares, permitiendo evaluar la focalización del gasto social y los distintos programas sociales destinados a esas familias. Es importante mencionar que con los años el concepto de pobreza se ha ido transformando, y hoy en día no sólo se habla de carencias de recursos y de la imposibilidad de satisfacer ciertas necesidades, sino de un concepto más integral, la situación de vulnerabilidad en que se encuentran los hogares. Esto abre las puertas a evaluar y diseñar las distintas políticas y programas sociales para un mayor número de personas, y no sólo considerar a las familias que se encuentran bajo la línea de la pobreza sino también incluir a los hogares que pueden caer fácilmente en ella.

Estableciendo el foco bajo esa perspectiva de pobreza se analizarán los resultados de la

encuesta Casen en materia laboral, especificando luego la situación en que se encuentran los hogares más vulnerables del país en materia laboral.

II. Resultados Encuesta Casen

1. Caracterización de la población en materia laboral

De acuerdo a los resultados de la Encuesta CASEN para el año 2009 del total de la población mayor a 15 años de edad, un 50% corresponden a personas que se encuentran ocupadas, un 44% inactivas y un 6% desocupadas. Si consideramos como total la fuerza de trabajo el porcentaje de desempleados asciende a un 10% aproximadamente.

Al observar las cifras de condición de actividad de acuerdo a los niveles de ingreso autónomo, como lo muestra la tabla n°1, se presenta una relación indirecta entre el nivel de ingreso y el porcentaje de desocupación, ya que al aumentar el ingreso autónomo per cápita el número de desocupados por decil disminuye y el de ocupados se ve incrementado, siendo el porcentaje de desempleados para el primer decil de un 39%, y para el último de un 4%. Es abismante la diferencia existente y está se torna aún mayor cuando relacionamos esas cifras con el ingreso per cápita de esos deciles, siendo el ingreso per cápita del último decil diecinueve veces mayor que el del primer decil.

Tabla n°1: Número de personas según condición de actividad laboral para cada decil de ingreso autónomo promedio.

Decil	Ingreso autónomo promedio	Condición de Actividad 15 años y más			Total	
		Ocupado	Desocupado	Inactivo		
Decil Autónomo Nacional	I	81.954	246.598	157.981	811.745	1.216.324
	II	140.917	478.112	117.874	798.580	1.394.566
	III	170.595	565.791	105.935	718.137	1.389.863
	IV	190.843	629.021	74.394	673.381	1.376.796
	V	217.475	686.943	66.424	606.657	1.360.024
	VI	258.134	765.405	63.310	562.240	1.390.955
	VII	309.860	795.574	51.707	497.826	1.345.107
	VIII	400.455	825.715	45.238	460.355	1.331.308
	IX	556.847	818.166	38.321	425.851	1.282.338
	X	1.539.463	801.158	34.068	316.500	1.151.726
Total	419.891	6.612.483	755.252	5.871.272	13.239.007	

Fuente: Elaboración propia a partir de los datos de la Encuesta Casen 2009.

A continuación se analizará la condición de actividad de la población mayor a 15 años relacionándola con diversos ámbitos como: sexo, edad, nivel educacional, rubro y pobreza.

➤ **Sexo**

Del total de personas ocupadas un 61% corresponden a hombres y un 39% a mujeres, siendo el ingreso autónomo per cápita promedio para los primeros de 507.257 pesos y para las segundas de 305.495 pesos, si comparamos estas cifras con el promedio total de ingreso per cápita que es igual a 419.891 pesos, el de las mujeres se encuentra muy por debajo. La diferencia mayor de salarios entre mujeres y hombres se presenta en el último decil, donde el ingreso promedio de las mujeres (949.354 pesos) representa un 47% del ingreso de los hombres (1.999.829 pesos), en comparación con el resto de los deciles en los cuáles ese porcentaje está en un rango entre 66 y 70%.

➤ **Edad**

La población nacional para el año 2009 está en su mayoría bajo los 60 años de edad (85%), siendo un 15% de la población considerada tercera edad y un 42% no supera los 25 años. Estas cifras podrían tener una relación directa con el número de personas inactivas. En materia laboral del total de ocupados un 70%

corresponden a personas entre 26 y 55 años, de los desempleados un 40% está en el rango etario 15 a 25 años, este porcentaje aumenta a 64% al incorporar a las personas que se ubican en el rango 26 a 35 años, y por último para el grupo de inactivos la mayoría de los individuos tiene entre 15 y 25 años (35%) lo que va acorde con que esté grupo abarca a los estudiantes, esta cifra sube a un 67% si consideramos a las personas mayores de 60 años, edad de jubilación de las mujeres.

➤ **Nivel educacional**

Al relacionar el nivel educacional de las personas con su condición de actividad laboral, se obtiene que un 25% de las personas que se encuentran trabajando han completado la enseñanza media humanista, seguida por un 19% que corresponde a técnico o universitaria completa. Con respecto a los desempleados un 29% tienen enseñanza media humanista completa, un 14% enseñanza media humanista incompleta y un 12% técnico o universitaria completa. Mientras que las personas inactivas, un 20% de ellas tienen enseñanza media humanista incompleta, un 19% básica incompleta y un 18% media humanista completa.

➤ **Rubro**

Un 29% de las personas ocupadas laboralmente se dedican al rubro de servicios comunales y

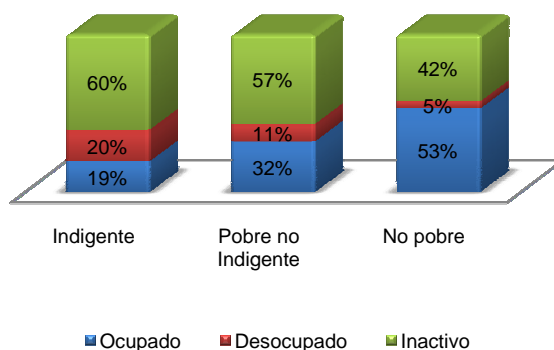
sociales, un 21% al comercio, restaurantes y hotelería y un 12% a la agricultura, caza y silvicultura. Si relacionamos la rama de actividad económica con el nivel educacional de este grupo de trabajadores, específicamente para los dos niveles en que se encuentran la mayoría, media humanista completa y técnico o universitario completa, las ramas principales varían. Para el primer caso un 26% de los individuos trabajan en el rubro de comercio, restaurantes y hoteles, un 24% en servicios comunales y sociales, y un 12% en industrias manufactureras, mientras que para el segundo caso un 48% de los ocupados con ese nivel educacional se concentra en el rubro de servicios comunales y sociales, y un 16% en establecimientos financieros.

- **Pobreza**

Al observar la situación de indigencia o pobreza que afecta al país, relacionándolo con la

condición de actividad de las personas, es posible decir que el 92% de los individuos ocupados laboralmente están sobre la línea de pobreza, un 6% corresponden a personas pobres y un 1% se encuentran en situación de indigencia. Si prestamos atención a cómo se desagregan cada uno de estos grupos según condición de actividad laboral, gráfico n°1, para el caso de personas en situación de indigencia la mayoría son inactivos, lo mismo sucede para el caso de pobres no indigentes, una de las posibles razones es que un 49% y un 53% respectivamente corresponden a grupos de personas con rangos etarios entre 15 y 25 años, y mayores de 66 años. Es importante señalar que a pesar que las personas que no se encuentran en situación de pobreza presentan el porcentaje más bajo de desocupados, al ser un grupo que contiene a más individuos, esa cifra se convierte en un número mayor de personas desocupadas.

Gráfico n°1: Condición de actividad y situación de indigencia o pobreza



Fuente: Elaboración propia a partir de los datos de la Encuesta Casen 2009.

2. Caracterización de la población más vulnerable en materia laboral

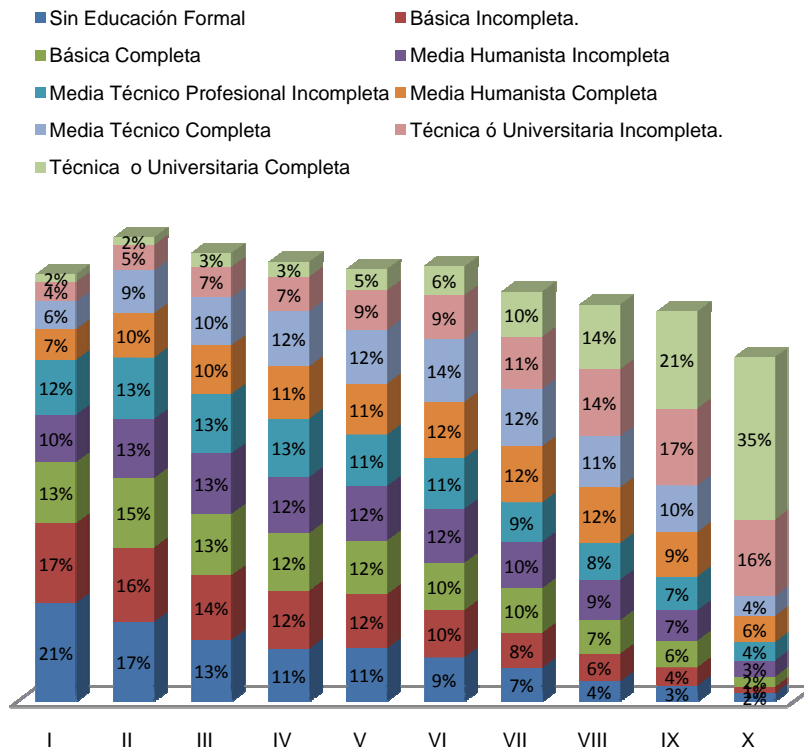
Si observamos la tabla n°1, expuesta anteriormente, es posible apreciar que los ocho primeros deciles tiene una ingreso autónomo per cápita bajo el ingreso promedio, y el último decil presenta un ingreso per cápita considerablemente superior a la media, llegando a triplicarlo.

Situación que nos muestra una clara concentración de la riqueza en el país, esto se agrava aún más cuando observamos que el noveno decil, que a pesar de estar antes que el último decil tiene un ingreso autónomo promedio muy inferior al del último decil. Por este motivo resulta muy relevante ahondar en el tema laboral de las personas que se encuentran en situaciones más vulnerables.

El tema educacional es algo que va completamente ligado a como están distribuidos los ingresos actualmente, si observamos el gráfico n°2, donde aparece como se desagrega cada decil de ingreso autónomo per cápita para cada nivel educacional, vemos que los primeros dos deciles tienen un mayor porcentaje de personas en los niveles educacionales más bajos, que son sin educación formal, básica incompleta

y básica completa, este porcentaje se reduce a medida que aumentamos de decil. Pero con los niveles educacionales más altos la tendencia es distinta, es inversa a la anterior, tanto la técnica o universitaria incompleta y completa presentan mayores porcentajes de personas para los deciles de ingresos más altos, lo que influye en que las oportunidades laborales de mayor calidad también se concentren en esos deciles.

Gráfico n°2: Porcentaje de Personas por decil de ingreso autónomo per cápita para cada nivel educacional



Fuente: Elaboración propia a partir de los datos de la Encuesta Casen 2009.

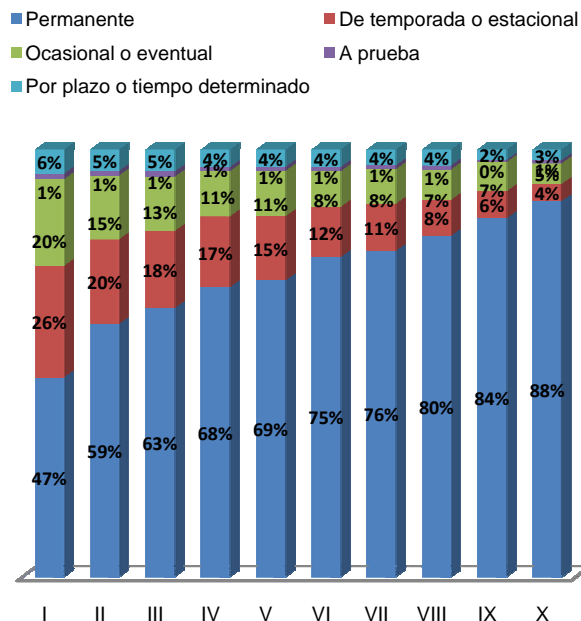
El gráfico n°3 muestra la distribución del tipo de ocupación principal por decil de ingreso autónomo per cápita, se evidencia que el trabajo permanente es el que prima en todos los niveles de ingreso, sin embargo muestra una tendencia creciente con respecto al ingreso de las personas, es decir a medida que aumentamos de decil hay una mayor proporción de individuos que tienen un puesto de trabajo permanente, por lo tanto una mayor estabilidad laboral. Por otro lado el empleo ocasional o eventual tiende a disminuir a medida que las personas presentan mayores ingresos, siendo para el primer

decil una quinta parte de las personas ocupadas las que tienen un trabajo ocasional, mientras que para el último decil sólo de un 5%. Lo mismo sucede con las ocupaciones de temporada o estacionales, que representan una cuarta parte de los trabajadores del primer decil, y se reduce a un 4% para las personas de ingresos superiores. Si contabilizamos las dos categorías mencionadas anteriormente éstas suman casi un 50%, por lo que la estabilidad que tienen las personas de menores ingresos en el ámbito laboral es considerablemente más baja en comparación con los deciles superiores.

Esto vuelve a estar ligado con el nivel educacional de las personas, ya que son los mismos deciles que tienen niveles de

educación más bajos los que presentan puestos de trabajo no permanentes.

Gráfico n°3: Porcentaje de personas por tipo de ocupación principal para cada decil de ingreso autónomo promedio

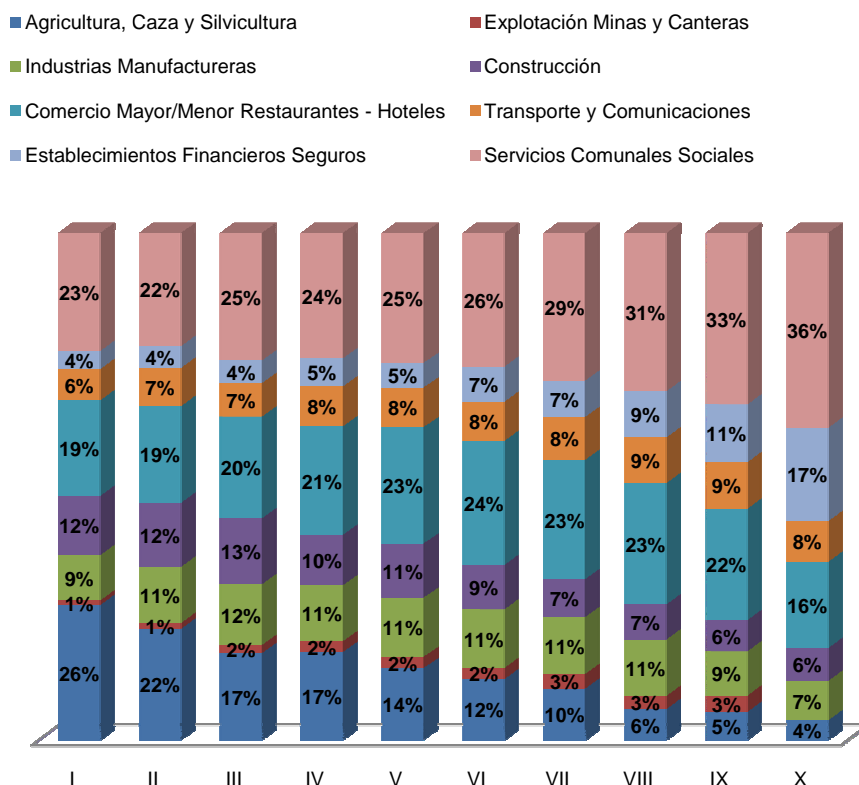


Fuente: Elaboración propia a partir de los datos de la Encuesta Casen 2009.

Al considerar en el análisis la rama de actividad económica en la que trabajan las personas ocupadas laboralmente, gráfico n°4, se encuentra que las principales diferencias entre deciles radica en tres tipos de rama de actividad económica, la primera es la agricultura, caza y silvicultura, donde son los primeros deciles de ingreso quienes tienen una participación mayoritaria, igual a un 26% del total de personas ocupadas, cifra que disminuye mientras más altos ingresos presentan las personas, llegando a un 4% para el último decil. Similar situación ocurre al apreciar el comportamiento de la rama de construcción, que a pesar que el número de trabajadores dedicados a este rubro es menor a la anterior, la tendencia es a aumentar la

participación en esta área a medida que el decil de ingreso es menor. Se observa lo contrario con el rubro establecimientos financieros seguros, ya que son los deciles de ingresos más altos los que tienen un porcentaje mayor de personas en esa rama de actividad laboral, esta cifra se reduce cada vez que el decil es de menores ingresos. Estos datos ponen en evidencia que el tipo de empleo de las personas pertenecientes a los deciles más bajos, son de menor calificación y estabilidad, por lo que se presentan dos tipos de dificultades la primera es una barrera a la entrada a empleos de mejor calidad dado el nivel educacional, y la segunda la alta presencia de empleos ocasionales o temporales que se desemboca en una mayor inestabilidad laboral.

Gráfico n°4: Porcentaje de personas por decil de ingreso autónomo per cápita para cada rama de actividad económica



Fuente: Elaboración propia a partir de los datos de la Encuesta Casen 2009.

III. Conclusiones o resumen

La situación que presentan los primeros deciles de ingreso autónomo per cápita antes expuesta demuestra la necesidad de políticas públicas que colaboren a mejorar un ámbito tan importante con lo es el empleo. La relevancia de focalizar los programas laborales y de capacitación en esos grupos, para que puedan tener acceso a mejores oportunidades, como lo es un empleo estable y de mejor calidad. Por otra parte brindar

capacitación para mejorar las competencias laborales y las posibilidades de tener un mejor nivel educacional que reduzca las barreras a la entrada al mercado del trabajo y su permanencia para los grupos de personas de deciles más bajos. Que como fue posible apreciar en las cifras expuestas anteriormente, son los que presentan mayores porcentajes de desocupación y de inactividad, además de porcentajes considerables de personas ocupadas que tienen puestos de trabajo ocasionales o temporales.

la por
lad de