

Este reporte de resultados tiene como objetivo presentar la situación laboral previa y ex post de los usuarios del programa + Capaz piloto 1 y 2, implementados durante el año 2014, en términos de cotizaciones y salarios. Las fuentes de información que permitieron la construcción de las estadísticas contenidas en este documento son: Bases administrativas del programa y base del seguro de cesantía¹.

Las estadísticas contenidas en este reporte permiten observar las condiciones de los usuarios en cuanto a cotizaciones y salarios antes del ingreso del programa y posterior a su egreso, lo que permite analizar si se presentan variaciones entre ambos periodos. **Cabe mencionar y recalcar que las estadísticas e indicadores que se presentan en este reporte no corresponden a efectos directos y atribuibles al programa, ya que no responden a una evaluación de impacto. Asimismo, es importante tener en consideración que este reporte se construye a partir de la información de la base del seguro de cesantía por tanto la situación laboral de los usuarios podría estar sub estimada en cuanto no necesariamente se observan los resultados de las personas que optan por empleos independientes.**

Antecedentes administrativos del programa

El total de usuarios registrados en la base administrativa utilizada para este reporte corresponde a un total de 2.435 personas, quienes aprobaron los cursos de capacitación de este programa. La tabla n°1 muestra la distribución de esos usuarios según el mes y año de término, donde un 67% del total de usuarios de ambos pilotos egresaron durante el año 2015.

TABLA N°1: MESES Y AÑOS DE TÉRMINO DEL PROGRAMA PARA LOS USUARIOS DE LOS PROGRAMAS PILOTOS 1 Y 2 + CAPAZ 2014.

Mes término	Año término		Total
	2014	2015	
Enero		301	301
Febrero		192	192
Marzo		560	560
Abril		195	195
Mayo		127	127
Junio		127	127
Julio		63	63
Agosto		76	76
Septiembre			
Octubre			
Noviembre	321		321
Diciembre	473		473
Total	794	1.641	2.435

Fuente: Base de datos administrativa de SENCE.

¹ La base del seguro de cesantía se encuentra actualizada al mes de junio de 2016 para la fecha de elaboración de este reporte.

Información contenida en este reporte

A continuación, se presenta de manera desagregada la información contenida en este reporte:

a) Resultados generales

- ✓ Distribución de usuarios según la cantidad de cotizaciones que presentan en los doce meses previos y posteriores a su paso por el programa.
- ✓ Distribución de usuarios según cantidad máxima de cotizaciones continuas presentadas durante los 12 meses posteriores al egreso del programa.
- ✓ Proporción de usuarios que mejoran su renta posterior al egreso del programa.

b) Resultados por situación ocupacional

- ✓ Distribución de usuarios según la cantidad de cotizaciones que presentan en los doce meses previos y posteriores a su paso por el programa, distinguiendo según dos grupos, el primero, aquellos usuarios que no presentaron ninguna cotización en los doce meses previos al ingreso al programa, y, por otra parte, aquellos usuarios que presentaron al menos una cotización en el mismo período.

c) Resultados por sexo

- ✓ Distribución de usuarios según la cantidad de cotizaciones que presentan en los doce meses previos y posteriores a su paso por el programa, diferenciando entre hombres y mujeres.

d) Resultados por mes de egreso

- ✓ Proporción de cotizantes y su renta promedio en el mes previo al ingreso al programa y según mes de egreso de éste, considerando desde el primer al doceavo mes.
- ✓ Proporción de cotizantes y su renta promedio en el mes previo al ingreso al programa y según mes de egreso de éste, considerando desde el primer al doceavo mes, distinguiendo entre quienes presentaron cotizaciones el mes previo, y quienes no presentaron.
- ✓ Proporción de cotizantes y su renta promedio en el mes previo al ingreso al programa y según mes de egreso de éste, considerando desde el primer al doceavo mes, distinguiendo según hombres y mujeres.

e) Resultados por región

- ✓ Proporción de cotizantes y su renta promedio en el mes previo al ingreso al programa y según mes de egreso, considerando desde el primer al doceavo mes, por región.

Resultados

El análisis de la situación previa y posterior al programa permite observar las condiciones de los usuarios en cuanto a cotizaciones y salarios antes del ingreso del programa y posterior a su egreso, lo que permite analizar si se presentan variaciones entre ambos periodos. *Cabe mencionar y recalcar que las estadísticas e indicadores que se presenten en este reporte no corresponden a efectos directos y atribuibles al programa, ya que no responden a una evaluación de impacto.*

a) Resultados generales

Según las cifras expuestas en la tabla n°2 un 46,3% de los usuarios presentaron al menos una cotización durante los doce meses anteriores al ingreso del programa. Si se observan las mismas cifras para el periodo de post egreso, el total de usuarios con al menos una cotización en un periodo de doce meses asciende a 54,5%. Asimismo, se hace relevante recalcar que la proporción de usuarios con doce cotizaciones se ve incrementada de un 6,7% a un 11,1% al comparar el periodo previo y posterior al programa. Adicional a las cotizaciones, la segunda variable de interés corresponde a la renta que presentan los usuarios que se encuentran trabajando, donde se aprecia que la renta promedio de los doce meses previo al ingreso del programa se ve incrementada en un 14,1% para los doce meses posteriores al egreso.

TABLA N°2: DISTRIBUCIÓN DE USUARIOS SEGÚN CANTIDAD DE COTIZACIONES PRESENTADA DURANTE LOS 12 MESES PREVIOS Y POSTERIORES AL INGRESO DEL PROGRAMA.

Cantidad de cotizaciones	Situación laboral 12 meses previos al inicio del programa		Situación laboral 12 meses posteriores al egreso del programa	
	Cotizantes	Porcentaje	Cotizantes	Porcentaje
0	1.308	53,7%	1.108	45,5%
1	131	5,4%	132	5,4%
2	132	5,4%	123	5,1%
3	99	4,1%	125	5,1%
4	99	4,1%	82	3,4%
5	97	4,0%	82	3,4%
6	86	3,5%	95	3,9%
7	74	3,0%	75	3,1%
8	63	2,6%	65	2,7%
9	62	2,5%	99	4,1%
10	73	3,0%	90	3,7%
11	49	2,0%	89	3,7%
12	162	6,7%	270	11,1%
Total	2.435	100,0%	2.435	100,0%
Total de personas con al menos una cotización	1.127	46,3%	1.327	54,5%
Renta promedio pesos (1)	\$ 262.687		\$ 299.850	
(1) Para el caso donde las personas presentaban más de una renta mensual, se generó la suma de esas rentas.				

Fuente: Base de datos administrativa de SENCE y base del Seguro de Cesantía.

Reporte de resultados

Junio de 2016

La tabla n°3 presenta la distribución de usuarios que presentan al menos una cotización en los doce meses posteriores al egreso del programa, según el máximo de cotizaciones continuas en el periodo post egreso. El promedio de cotizaciones continuas es de 6. La mayor proporción de usuarios se encuentran en el nivel de 12 cotizaciones continuas lo que corresponde a un 21,4%. Si se considera el total de usuarios que cuentan con 6 o más cotizaciones continuas la cifra anterior asciende a 49%.

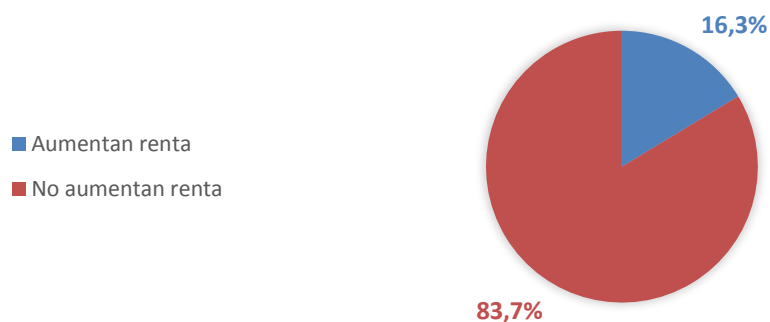
TABLA N°3: DISTRIBUCIÓN DE USUARIOS SEGÚN CANTIDAD DE COTIZACIONES CONTINUAS PRESENTADAS DURANTE LOS 12 MESES POSTERIORES AL EGRESO DEL PROGRAMA.

Número máximo de cotizaciones continuas en un periodo de 12 meses	Total usuarios	
	Cotizantes	Porcentaje
1	142	11,3%
2	159	12,6%
3	150	11,9%
4	103	8,2%
5	89	7,1%
6	69	5,5%
7	70	5,6%
8	53	4,2%
9	63	5,0%
10	49	3,9%
11	44	3,5%
12	270	21,4%
Total	1.261	100,0%
Promedio de cotizaciones continuas en 12 meses	6	

Fuente: Base de datos administrativa de SENCE y base del Seguro de Cesantía.

Luego, en el gráfico n°1 podemos ver las mejoras en salario de los usuarios, donde un 16,3% de los usuarios que presentaban renta en los seis meses previos al ingresar al programa, mejoran su renta promedio los seis meses posteriores al egreso.

GRÁFICO N°1: PROPORCIÓN DE USUARIOS QUE MEJORAN RENTA LOS SEIS MESES POSTERIORES AL EGRESO DEL CURSO



Fuente: Base de datos administrativa de SENCE y base del Seguro de Cesantía.

b) Resultados por situación ocupacional

Si se focaliza el análisis por segmento de acuerdo a la situación laboral previo al inicio del programa, es decir, *aquellos que no presentaron cotizaciones en los doce meses previos al inicio del programa respecto de aquellos que al menos presentaron una cotización los doce meses previos*, se observa que el segundo grupo presenta una mayor proporción de usuarios con al menos una cotización en el periodo posterior al egreso con un 75% respecto de un 37%. Asimismo, en el caso de los usuarios que al menos presentaron una cotización los doce meses previos, se presenta un 24,8% de usuarios que posterior al desarrollo del programa no contaron con cotizaciones en doce meses, respecto del 63,3% del total de usuarios que no tenía ninguna cotización los doce meses previos. Si se genera un comparativo entre ambos segmentos sobre la variable renta, se detecta una diferencia de un 14,3% aproximadamente a favor de los usuarios que presentaban cotizaciones antes de ingresar al programa (tabla n°4).

De manera adicional, la tabla anterior permite generar un contraste de la situación laboral del segmento de usuarios que presentaba cotizaciones previo al inicio del programa, donde se aprecia un aumento de un 18,6% en la variable renta en los doce meses luego de haber egresado del programa. Otro aspecto relevante de mencionar, es la proporción de usuarios que presentan doce cotizaciones en los doce meses observados, donde previo al programa la cifra es igual a un 14,4% y posterior al programa ésta asciende a un 18,3%.

TABLA N°4: DISTRIBUCIÓN DE USUARIOS SEGÚN CANTIDAD DE COTIZACIONES PRESENTADA DURANTE LOS 12 MESES PREVIOS Y POSTERIORES AL PROGRAMA (SEGÚN SITUACIÓN DE COTIZACIONES PREVIO AL PROGRAMA).

Cantidad de cotizaciones	Segmento sin cotizaciones (1)		Segmento con cotizaciones (2)			
	Situación laboral 12 meses posterior al egreso		Situación laboral 12 meses posteriores al egreso		Situación laboral 12 meses previos al ingreso	
	Cotizantes	Porcentaje	Cotizantes	Porcentaje	Cotizantes	Porcentaje
0	828	63,3%	280	24,8%	-	0,0%
1	75	5,7%	57	5,1%	131	11,6%
2	57	4,4%	66	5,9%	132	11,7%
3	57	4,4%	68	6,0%	99	8,8%
4	36	2,8%	46	4,1%	99	8,8%
5	30	2,3%	52	4,6%	97	8,6%
6	37	2,8%	58	5,1%	86	7,6%
7	33	2,5%	42	3,7%	74	6,6%
8	19	1,5%	46	4,1%	63	5,6%
9	25	1,9%	74	6,6%	62	5,5%
10	25	1,9%	65	5,8%	73	6,5%
11	22	1,7%	67	5,9%	49	4,3%
12	64	4,9%	206	18,3%	162	14,4%
Total	1.308	100,0%	1.127	100,0%	1.127	100,0%
Total de personas con al menos una cotización	480	37%	847	75%	1.127	100%
Renta promedio pesos	\$ 272.572		\$ 311.597		\$ 262.687	
(1)	Se entenderá como segmento sin cotizaciones aquellos usuarios que no presentaron cotizaciones en los 12 meses previos al inicio del curso.					
(2)	Se entenderá como segmento con cotizaciones aquellos usuarios que presentaron al menos una cotización en los 12 meses previos al inicio del curso.					

Fuente: Base de datos administrativa de SENCE y base del Seguro de Cesantía.

Reporte de resultados

Junio de 2016

c) Resultados por sexo

Considerando las brechas existentes entre mujeres y hombres en el ámbito laboral, resulta de gran relevancia analizar el comportamiento en cuanto a cotizaciones y rentas de los usuarios del programa diferenciándolo por sexo. En ese sentido, la siguiente tabla muestra la situación laboral previo y posterior de las mujeres y hombres, en la cual se observa que ambos segmentos ven incrementadas las proporciones de personas con al menos una cotización posterior al desarrollo del programa, pasando en el caso de mujeres de un 41,7% a un 50,5%, y para los hombres de un 75,1% a un 79,6%. Esos resultados reflejan una primera gran diferencia entre ambos segmentos, donde existe una mayor proporción de cotizantes hombres tanto previo como posterior al programa.

Al mirar la variable renta se detecta otro contraste entre ambos grupos, donde previo al ingreso del programa existían una diferencia en renta promedio de un 15% a favor de los hombres, y en el periodo posterior aumenta a un 30%.

TABLA N°5: DISTRIBUCIÓN DE USUARIOS SEGÚN CANTIDAD DE COTIZACIONES PRESENTADA DURANTE LOS 12 MESES PREVIOS Y POSTERIORES AL PROGRAMA (SEGÚN SEXO).

Cantidad de cotizaciones	Situación laboral Mujeres				Situación laboral Hombres			
	Situación laboral 12 meses previos al inicio		Situación laboral 12 meses posteriores al egreso		Situación laboral 12 meses previos al inicio		Situación laboral 12 meses posteriores al egreso	
	Cotizantes	%	Cotizantes	%	Cotizantes	%	Cotizantes	%
0	1.225	58,3%	1.040	49,5%	83	24,9%	68	20,4%
1	117	5,6%	120	5,7%	14	4,2%	12	3,6%
2	106	5,0%	98	4,7%	26	7,8%	25	7,5%
3	82	3,9%	104	5,0%	17	5,1%	21	6,3%
4	75	3,6%	67	3,2%	24	7,2%	15	4,5%
5	77	3,7%	68	3,2%	20	6,0%	14	4,2%
6	62	3,0%	72	3,4%	24	7,2%	23	6,9%
7	57	2,7%	55	2,6%	17	5,1%	20	6,0%
8	43	2,0%	43	2,0%	20	6,0%	22	6,6%
9	46	2,2%	70	3,3%	16	4,8%	29	8,7%
10	52	2,5%	76	3,6%	21	6,3%	14	4,2%
11	35	1,7%	67	3,2%	14	4,2%	22	6,6%
12	124	5,9%	221	10,5%	38	11,4%	49	14,7%
Total	2.101	100,0%	2.101	100,0%	334	100,0%	334	100,0%
Total de personas con al menos una cotización	876	41,7%	1.061	50,5%	251	75,1%	266	79,6%
Renta promedio pesos (1)	\$ 253.249		\$ 281.912		\$ 291.456		\$ 366.205	
(1) Para el cálculo de las rentas se consideró la suma de las rentas en caso que algún usuario presentará más de una renta en el mes.								

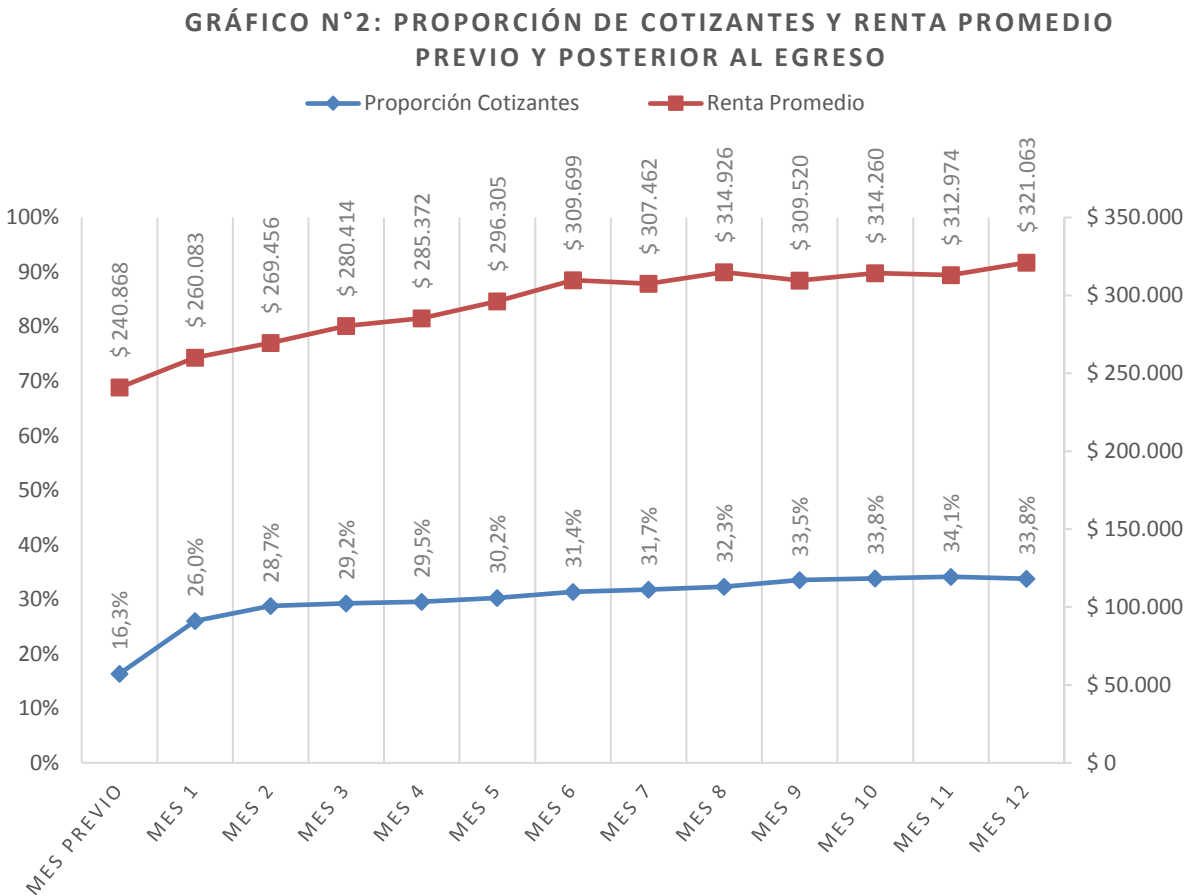
Fuente: Base de datos administrativa de SENCE y base del Seguro de Cesantía.

d) Resultados por mes de egreso

La situación laboral post egreso, que para efectos de este reporte se analiza como la proporción de cotizantes y su renta promedio, se estima mes a mes hasta cumplir con los doce meses de egreso del programa.

Esta situación se estima considerando tres variables de interés: a) para la totalidad de usuarios egresados en el año; b) diferenciado por usuarios que en el mes previo presentaban o no cotizaciones, y; c) según sexo.

Al analizar las cifras del gráfico n°2, correspondiente al primer grupo, es decir, el total de usuarios, se aprecia que en el mes previo al inicio del curso la proporción de cotizantes alcanzaba un 16,3%. En los meses siguientes, se presenta una tendencia al alza mes a mes, con un 26,0% de cotizantes al primer mes de egreso, y 33,8% al doceavo mes. Al analizar las cifras de renta, se aprecia que, en el mes previo, se contaba con una renta promedio total de \$240.868, cifra que comienza a subir alcanzando, en el doceavo mes, \$321.063.



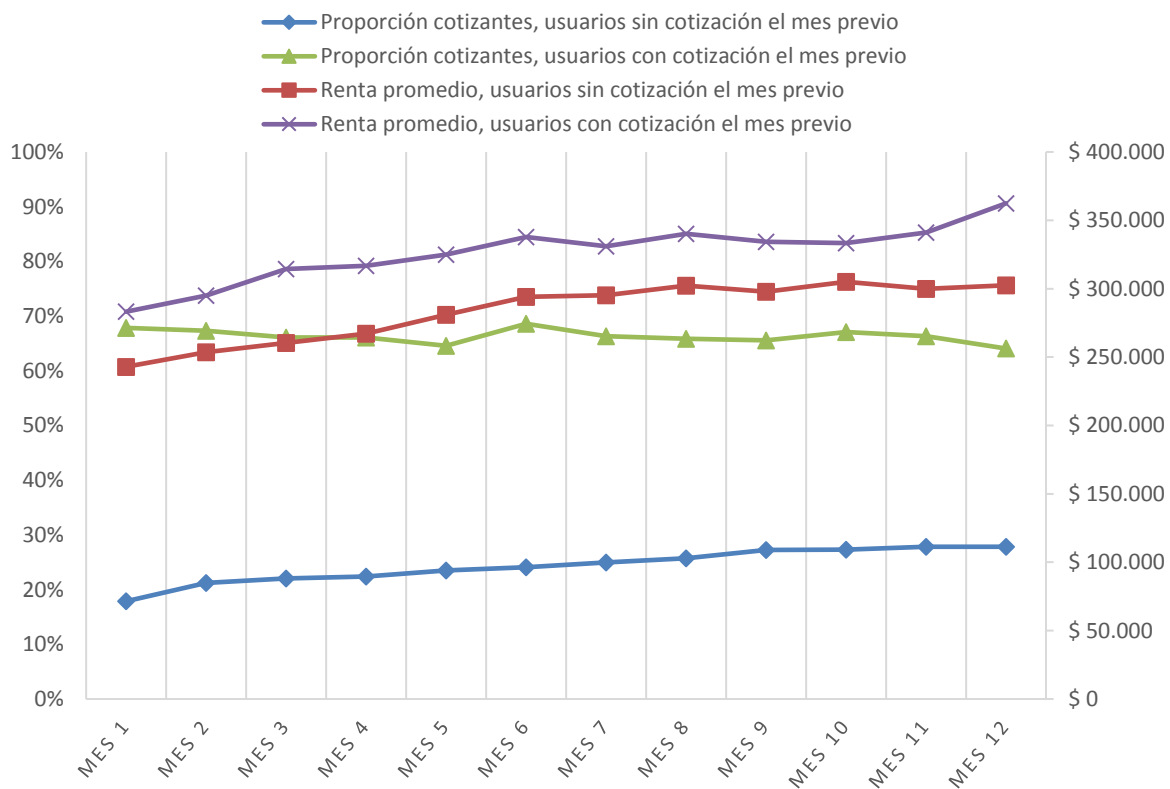
Fuente: Base de datos administrativa de SENCE y base del Seguro de Cesantía.

Reporte de resultados

Junio de 2016

En el gráfico n°3 y tabla n°6, se aprecian los otros dos grupos, aquellos usuarios que no presentaron cotizaciones en el mes previo al inicio del curso y quienes si presentaron cotizaciones en el mismo mes. Lo que podemos observar aquí, es que la proporción de cotizantes del segmento que no cotizaba el mes previo es más baja que la de quienes si presentaron cotizaciones (17,9% versus 67,8%) al primer mes de egreso del programa. El primer grupo presenta una tendencia levemente ascendente a medida que avanzan los meses, mientras que el primer grupo tiende a decaer levemente en la proporción de cotizantes mes a mes. En cuanto a la renta promedio, ambos grupos presentan un aumento entre el primer y el doceavo mes de egreso, donde el primer segmento presenta un alza de un 24,5% en este período, mientras que el segundo grupo de un 28%. Adicionalmente se identifica que el segundo grupo presenta rentas superiores, siendo esa diferencia de un 16,6% en el primer mes de egreso, y de un 19,8% en el doceavo.

GRÁFICO N°3: PROPORCIÓN DE COTIZANTES Y RENTA PROMEDIO PREVIO Y POSTERIOR AL EGRESO, SEGÚN COTIZACIÓN EN EL MES PREVIO



Fuente: Base de datos administrativa de SENCE y base del Seguro de Cesantía.

Reporte de resultados

Junio de 2016

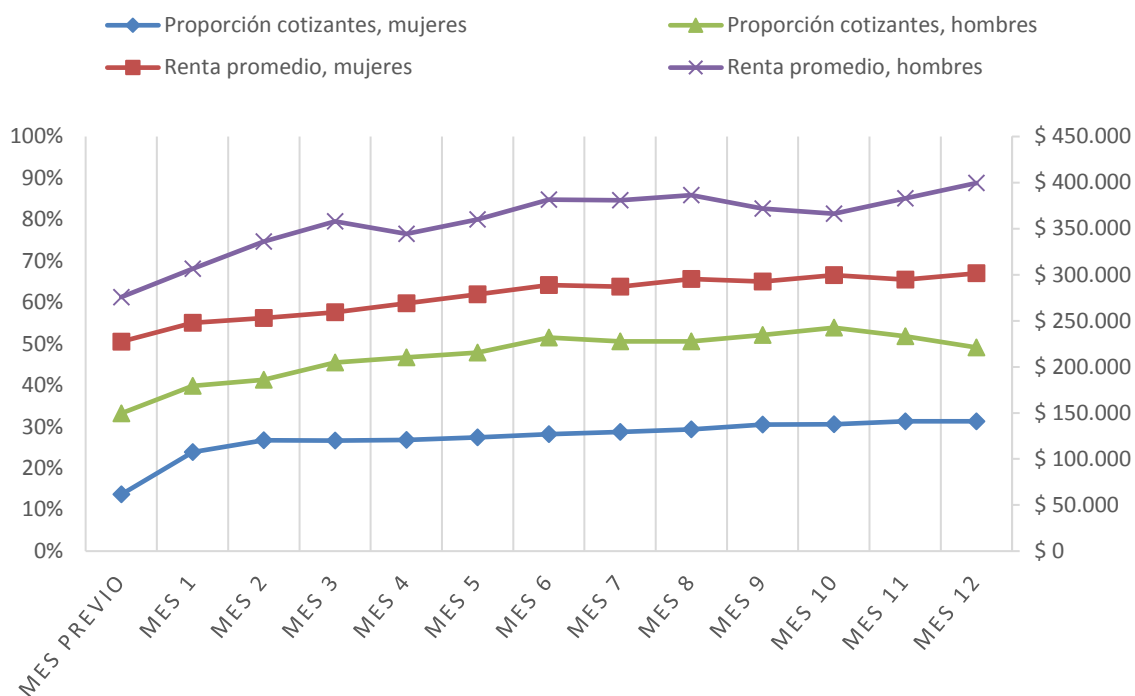
TABLA N°6: PROPORCIÓN DE COTIZANTES Y RENTA PROMEDIO MES A MES POST EGRESO SEGÚN COTIZACIÓN DEL MES PREVIO.

	Proporción cotizantes		Renta promedio	
	Sin cotización el mes previo	Con cotización el mes previo	Sin cotización el mes previo	Con cotización el mes previo
Mes 1	17,9%	67,8%	\$ 242.934	\$ 283.202
Mes 2	21,2%	67,3%	\$ 253.678	\$ 294.888
Mes 3	22,0%	66,1%	\$ 260.454	\$ 314.490
Mes 4	22,4%	66,1%	\$ 267.264	\$ 316.769
Mes 5	23,5%	64,6%	\$ 280.912	\$ 324.996
Mes 6	24,1%	68,6%	\$ 294.126	\$ 337.709
Mes 7	25,0%	66,3%	\$ 295.250	\$ 331.007
Mes 8	25,7%	65,8%	\$ 302.280	\$ 340.218
Mes 9	27,2%	65,6%	\$ 297.896	\$ 334.237
Mes 10	27,3%	67,1%	\$ 305.042	\$ 333.455
Mes 11	27,8%	66,3%	\$ 299.921	\$ 341.007
Mes 12	27,8%	64,1%	\$ 302.459	\$ 362.427

Fuente: Base de datos administrativa de SENCE y base del Seguro de Cesantía.

En el gráfico n°4 y tabla n°7, se aprecia que la proporción de cotizantes mujeres en el mes previo al inicio del curso es bastante más baja que la de los hombres (13,7% y 33,2% respectivamente). En el primer mes de egreso, la proporción de cotizantes entre las mujeres aumenta a 23,8% mientras que entre los hombres alcanza un 39,8%, situación que se mantiene para el resto de los meses posteriores al egreso, donde los hombres presentan un porcentaje de cotización superior al de las mujeres. En cuanto a la renta promedio se observa una clara diferencia entre ambos segmentos analizados, donde para el periodo previo al inicio del curso la diferencia es de un 21% a favor de los hombres, lo que aumenta para el doceavo mes de egreso, donde alcanza un 33% a favor de los hombres. Se resalta de todos modos que ambos grupos presentan un aumento en las rentas promedios entre el mes previo y el doceavo mes de egreso, donde para el caso de las mujeres ese aumento es de un 24,5%, y para los hombres de un 28%.

GRÁFICO N°4: PROPORCIÓN DE COTIZANTES Y RENTA PROMEDIO PREVIO Y POSTERIOR AL EGRESO, SEGÚN SEXO



Fuente: Base de datos administrativa de SENCE y base del Seguro de Cesantía.

TABLA N°8: PROPORCIÓN DE COTIZANTES Y RENTA PROMEDIO MES A MES POST EGRESO SEGÚN SEXO.

	Proporción cotizantes		Renta promedio	
	Mujer	Hombre	Mujer	Hombre
Mes previo	13,7%	33,2%	\$ 227.380	\$ 275.742
Mes 1	23,8%	39,8%	\$ 247.781	\$ 306.424
Mes 2	26,7%	41,3%	\$ 253.136	\$ 335.917
Mes 3	26,7%	45,5%	\$ 259.377	\$ 357.920
Mes 4	26,8%	46,7%	\$ 269.066	\$ 344.221
Mes 5	27,4%	47,9%	\$ 278.585	\$ 360.099
Mes 6	28,2%	51,5%	\$ 288.869	\$ 381.394
Mes 7	28,7%	50,6%	\$ 286.967	\$ 380.710
Mes 8	29,4%	50,6%	\$ 295.331	\$ 386.468
Mes 9	30,6%	52,1%	\$ 292.634	\$ 371.822
Mes 10	30,6%	53,9%	\$ 299.704	\$ 366.255
Mes 11	31,3%	51,8%	\$ 294.633	\$ 382.732
Mes 12	31,3%	49,1%	\$ 301.510	\$ 399.513

Fuente: Base de datos administrativa de SENCE y base del Seguro de Cesantía.

Reporte de resultados

Junio de 2016

e) Resultados por región

A continuación, se presenta la información de proporción de cotizantes y renta promedio por región donde se desarrolló el programa, tanto para el mes previo al ingreso como los doce meses posteriores al egreso del programa. Toda esta información puede ser contrastada con el total nacional presentado en la última fila de la tabla.

TABLA N°9.1: PROPORCIÓN DE COTIZANTES Y RENTA PROMEDIO MES A MES POST EGRESO SEGÚN REGIÓN.

Región	Mes previo		Mes 1		Mes 2		Mes 3		Mes 4		Mes 5		Mes 6	
	Cotizantes	Renta	Cotizantes	Renta	Cotizantes	Renta	Cotizantes	Renta	Cotizantes	Renta	Cotizantes	Renta	Cotizantes	Renta
III	28,6%	\$ 318.194	24,6%	\$ 294.073	29,4%	\$ 334.283	31,7%	\$ 399.040	32,5%	\$ 356.925	33,3%	\$ 374.813	34,9%	\$ 364.479
V	15,0%	\$ 233.947	28,0%	\$ 268.038	27,8%	\$ 270.202	28,2%	\$ 287.097	29,5%	\$ 299.936	30,6%	\$ 284.820	30,1%	\$ 349.992
VI	26,8%	\$ 219.040	26,0%	\$ 231.933	22,8%	\$ 242.673	25,2%	\$ 239.775	25,2%	\$ 241.732	22,8%	\$ 319.049	26,8%	\$ 304.614
VII	17,8%	\$ 223.256	29,8%	\$ 246.964	31,8%	\$ 247.863	32,3%	\$ 253.693	32,3%	\$ 250.897	30,7%	\$ 271.258	31,4%	\$ 271.760
VIII	14,1%	\$ 223.914	25,9%	\$ 249.329	27,6%	\$ 247.136	27,1%	\$ 255.466	25,9%	\$ 263.112	25,9%	\$ 271.613	29,4%	\$ 270.905
X	8,4%	\$ 209.239	20,2%	\$ 261.836	22,7%	\$ 278.224	21,8%	\$ 302.417	23,9%	\$ 303.467	26,9%	\$ 305.473	28,2%	\$ 312.705
XIII	15,0%	\$ 256.390	23,3%	\$ 271.697	29,9%	\$ 286.598	30,5%	\$ 286.952	30,0%	\$ 304.078	32,6%	\$ 311.646	34,2%	\$ 317.010
Total nacional	16,3%	\$ 240.868	26,0%	\$ 260.083	28,7%	\$ 269.456	29,2%	\$ 280.414	29,5%	\$ 285.372	30,2%	\$ 296.305	31,4%	\$ 309.699

Fuente: Base de datos administrativa de SENCE y base del Seguro de Cesantía.

Reporte de resultados

Junio de 2016

TABLA N°9.2: PROPORCIÓN DE COTIZANTES Y RENTA PROMEDIO MES A MES POST EGRESO SEGÚN REGIÓN.

Región	Mes 7		Mes 8		Mes 9		Mes 10		Mes 11		Mes 12	
	Cotizantes	Renta	Cotizantes	Renta	Cotizantes	Renta	Cotizantes	Renta	Cotizantes	Renta	Cotizantes	Renta
III	35,7%	\$ 331.167	33,3%	\$ 344.287	38,1%	\$ 318.664	37,3%	\$ 356.211	31,7%	\$ 334.246	24,6%	\$ 323.123
V	32,3%	\$ 300.671	31,6%	\$ 321.912	34,6%	\$ 328.502	33,1%	\$ 325.941	34,6%	\$ 329.421	35,7%	\$ 352.916
VI	25,2%	\$ 368.080	30,1%	\$ 323.529	29,3%	\$ 308.978	37,4%	\$ 305.473	43,9%	\$ 284.006	41,5%	\$ 364.323
VII	30,7%	\$ 284.376	30,4%	\$ 286.387	31,5%	\$ 275.323	33,6%	\$ 279.999	35,3%	\$ 287.408	39,1%	\$ 283.297
VIII	29,4%	\$ 254.834	34,1%	\$ 280.321	35,3%	\$ 275.391	34,1%	\$ 293.887	35,9%	\$ 279.194	33,5%	\$ 279.551
X	31,1%	\$ 336.404	34,5%	\$ 313.313	36,1%	\$ 301.752	33,6%	\$ 316.225	29,4%	\$ 321.112	21,0%	\$ 333.307
XIII	33,7%	\$ 322.155	33,5%	\$ 338.954	33,2%	\$ 338.553	33,1%	\$ 338.417	32,5%	\$ 338.780	32,0%	\$ 339.579
Total nacional	31,7%	\$ 307.462	32,3%	\$ 314.926	33,5%	\$ 309.520	33,8%	\$ 314.260	34,1%	\$ 312.974	33,8%	\$ 321.063

Fuente: Base de datos administrativa de SENCE y base del Seguro de Cesantía.