

# Reporte de resultados Transferencias al Sector Público Año 2014

Unidad de Estudios, Servicio Nacional de Capacitación y Empleo

Este reporte de resultados tiene como objetivo presentar la situación laboral previa y ex post de los usuarios del programa Transferencias al Sector Público, para aquellos usuarios que aprobaron durante el año 2014, en términos de cotizaciones y salarios. Las fuentes de información que permitieron la construcción de las estadísticas contenidas en este documento son: Bases administrativas del programa y base del seguro de cesantía<sup>1</sup>.

Las estadísticas contenidas en este reporte permiten observar las condiciones de los usuarios en cuanto a cotizaciones y salarios antes del ingreso del programa y posterior a su egreso, lo que permite analizar si se presentan variaciones entre ambos periodos. **Cabe mencionar y recalcar que las estadísticas e indicadores que se presentan en este reporte no corresponden a efectos directos y atribuibles al programa, ya que no responden a una evaluación de impacto. Asimismo, es importante tener en consideración que este reporte se construye a partir de la información de la base del seguro de cesantía por tanto la situación laboral de los usuarios podría estar sub estimada en cuanto no necesariamente se observan los resultados de las personas que optan por empleos independientes.**

## Antecedentes administrativos del programa

El total de usuarios registrados en la base administrativa utilizada para este reporte corresponde a 2.746 personas, quienes aprobaron el programa durante el año 2014. De ese total, el 3% inició cursos durante el año 2013 y el 97% inició cursos durante el año 2014; mientras que los meses de término se distribuyen de enero a diciembre del año 2014. La tabla n°1 muestra la distribución de esos usuarios según el mes de término en el año 2014 y el año de inicio del programa.

**TABLA N°1: MESES DE TÉRMINO Y AÑO DE INICIO DEL PROGRAMA PARA LOS USUARIOS QUE APROBARON DURANTE EL AÑO 2014.**

Mes de término	Año inicio		Total
	2013	2014	
<b>Enero</b>	85	622	707
<b>Febrero</b>	25	310	335
<b>Marzo</b>	0	306	306
<b>Mayo</b>	0	1	1
<b>Julio</b>	0	399	399
<b>Agosto</b>	0	15	15
<b>Septiembre</b>	0	155	155
<b>Octubre</b>	0	184	184
<b>Noviembre</b>	0	429	429
<b>Diciembre</b>	0	325	325
<b>Total</b>	<b>110</b>	<b>2.746</b>	<b>2.856</b>

Fuente: Base de datos administrativa de SENCE.

<sup>1</sup> La base del seguro de cesantía se encuentra actualizada al mes de enero de 2016 para la fecha de elaboración de este reporte.

## Información contenida en este reporte

A continuación, se presenta de manera desagregada la información contenida en este reporte:

### **a) Resultados generales:**

- ✓ Distribución de usuarios según la cantidad de cotizaciones que presentan en los doce meses previos y posteriores a su paso por el programa.
- ✓ Distribución de usuarios según cantidad máxima de cotizaciones continuas presentadas durante los 12 meses posteriores al egreso del programa.
- ✓ Proporción de usuarios que mejoran su renta posterior al egreso del programa.
- ✓ Distribución de usuarios según el mes en el cual comienzan a cotizar posterior al egreso del programa.

### **b) Resultados por situación ocupacional:**

- ✓ Distribución de usuarios según la cantidad de cotizaciones que presentan en los doce meses previos y posteriores a su paso por el programa, distinguiendo según dos grupos, el primero, aquellos usuarios que no presentaron ninguna cotización en los doce meses previos al ingreso al programa, y, por otra parte, aquellos usuarios que presentaron al menos una cotización en el mismo período.

### **c) Resultados por sexo:**

- ✓ Distribución de usuarios según la cantidad de cotizaciones que presentan en los doce meses previos y posteriores a su paso por el programa, diferenciando entre hombres y mujeres.

### **d) Resultados por institución proveedora de la capacitación:**

- ✓ Distribución de usuarios según la cantidad de cotizaciones que presentan en los doce meses previos y posteriores a su paso por el programa, diferenciando por institución proveedora de la capacitación.

### **e) Resultados por mes de egreso:**

- ✓ Proporción de cotizantes y su renta promedio en el mes previo al ingreso al programa y según mes de egreso de éste, considerando desde el primer al doceavo mes.
- ✓ Proporción de cotizantes y su renta promedio en el mes previo al ingreso al programa y según mes de egreso de éste, considerando desde el primer al doceavo mes, distinguiendo entre quienes presentaron cotizaciones el mes previo, y quienes no presentaron.
- ✓ Proporción de cotizantes y su renta promedio en el mes previo al ingreso al programa y según mes de egreso de éste, considerando desde el primer al doceavo mes, distinguiendo según hombres y mujeres.
- ✓ Proporción de cotizantes y su renta promedio en el mes previo al ingreso al programa y según mes de egreso de éste, considerando desde el primer al doceavo mes, distinguiendo según institución proveedora de la capacitación.

### **f) Resultados por región:**

- ✓ Proporción de cotizantes y su renta promedio en el mes previo al ingreso al programa y según mes de egreso, considerando desde el primer al doceavo mes, por región.

## Resultados

El análisis de la situación previa y posterior al programa permite observar las condiciones de los usuarios en cuanto a cotizaciones y salarios antes del ingreso del programa y posterior a su egreso, lo que permite analizar si se presentan variaciones entre ambos periodos. *Cabe mencionar y recalcar que las estadísticas e indicadores que se presenten en este reporte no corresponden a efectos directos y atribuibles al programa, ya que no responden a una evaluación de impacto.*

### a) Resultados generales

Según las cifras expuestas en la tabla n°2 un 22,7% de los usuarios presentaron al menos una cotización durante los doce meses anteriores al ingreso del programa. Si se observan las mismas cifras para el periodo de post egreso, el total de usuarios con al menos una cotización en un periodo de doce meses asciende a 33,3%. Asimismo, se hace relevante recalcar que el número de usuarios con doce cotizaciones se ve incrementada de 81 a 95 usuarios al comparar el periodo previo y posterior al programa (de 2,8% a 3,3%).

Adicional a las cotizaciones, la segunda variable de interés corresponde a la renta que presentan los usuarios que se encuentran trabajando, donde se aprecia que la renta promedio de los doce meses previo al ingreso del programa se ve incrementada en un 8% para los doce meses posteriores al egreso.

**TABLA N°2: DISTRIBUCIÓN DE USUARIOS SEGÚN CANTIDAD DE COTIZACIONES PRESENTADA DURANTE LOS 12 MESES PREVIOS Y POSTERIORES AL INGRESO DEL PROGRAMA.**

Cantidad de cotizaciones	Situación laboral 12 meses previos al inicio del programa		Situación laboral 12 meses posteriores al egreso del programa	
	Cotizantes	Porcentaje	Cotizantes	Porcentaje
0	2.207	77,3%	1.904	66,7%
1	119	4,2%	99	3,5%
2	135	4,7%	86	3,0%
3	96	3,4%	84	2,9%
4	57	2,0%	98	3,4%
5	44	1,5%	68	2,4%
6	38	1,3%	92	3,2%
7	19	0,7%	84	2,9%
8	24	0,8%	84	2,9%
9	11	0,4%	68	2,4%
10	12	0,4%	57	2,0%
11	13	0,5%	37	1,3%
12	81	2,8%	95	3,3%
<b>Total</b>	<b>2.856</b>	<b>100,0%</b>	<b>2.856</b>	<b>100,0%</b>
<b>Total de personas con al menos una cotización</b>	<b>649</b>	<b>22,7%</b>	<b>952</b>	<b>33,3%</b>
<b>Renta promedio pesos</b>	<b>\$ 268.176</b>		<b>\$ 288.959</b>	

Fuente: Base de datos administrativa de SENCE y base del Seguro de Cesantía.

## Reporte de resultados

Junio de 2016

La tabla n°3 presenta la distribución de usuarios que presentan al menos una cotización en los doce meses posteriores al egreso, según el máximo de cotizaciones continuas en el periodo post egreso. El promedio de cotizaciones continuas es de 6, y una proporción de un 10,0% se encuentra en el nivel de 12 cotizaciones continuas.

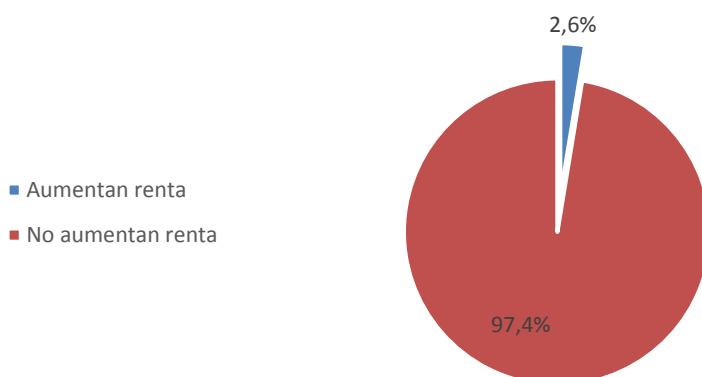
**TABLA N°3: DISTRIBUCIÓN DE USUARIOS SEGÚN CANTIDAD DE COTIZACIONES CONTINUAS PRESENTADAS DURANTE LOS 12 MESES POSTERIORES AL FIN DEL CURSO.**

Número máximo de cotizaciones continuas en un periodo de 12 meses	Total usuarios	
	Cotizantes	Porcentaje
1	108	11,3%
2	127	13,3%
3	111	11,7%
4	107	11,2%
5	72	7,6%
6	78	8,2%
7	60	6,3%
8	72	7,6%
9	47	4,9%
10	47	4,9%
11	28	2,9%
12	95	10,0%
<b>Total</b>	<b>952</b>	<b>100,0%</b>
<b>Promedio de cotizaciones continuas en 12 meses</b>		<b>6</b>

Fuente: Base de datos administrativa de SENCE y base del Seguro de Cesantía.

Luego, en el gráfico n°1 podemos ver las mejoras en salario de los usuarios. Se contabiliza como aumento de renta cuando un usuario presenta una renta promedio superior en los primeros seis meses de egreso respecto de la renta promedio presentada en los seis meses previos. Solo se considerarán aumentos de rentas igual o superiores a una UF. En este contexto, un 2,6% de los usuarios del programa en 2014 mejoran renta en los 6 meses posteriores al desarrollo del curso.

**GRÁFICO N°1: PROPORCIÓN DE USUARIOS QUE MEJORAN RENTA LOS SEIS MESES POSTERIORES AL EGRESO DEL CURSO**



Fuente: Base de datos administrativa de SENCE y base del Seguro de Cesantía.

## Reporte de resultados

Junio de 2016

Al indagar en el tiempo que demoran los usuarios del programa en comenzar a cotizar una vez finalizado éste, se observa que un 8% de los usuarios comienza a cotizar al primer mes de egreso, lo que asciende a un 69,4% al considerar a los usuarios que se demoran hasta seis meses en comenzar a cotizar. El tiempo promedio que tarda en hacerlo el grupo completo es de 5 meses. Cabe destacar que el universo considerado en esta tabla es solo aquél que no contaban con cotizaciones los seis meses antes de ingresar al programa, los que corresponden a 2.483 usuarios, y representan un 25,5% del universo total.

**TABLA N°4: DISTRIBUCIÓN DE USUARIOS DESOCUPADOS SEGÚN EL MES EN EL CUAL COMIENZAN A COTIZAR POSTERIOR AL EGRESO DEL PROGRAMA.**

Cantidad de meses posterior al fin del programa	Cantidad de usuarios según mes en el cual comienzan a cotizar (1)	
	Cotizantes	Porcentaje
1	58	8,0%
2	89	12,2%
3	117	16,0%
4	86	11,8%
5	94	12,9%
6	62	8,5%
7	49	6,7%
8	27	3,7%
9	48	6,6%
10	32	4,4%
11	37	5,1%
12	30	4,1%
<b>Total</b>	<b>729</b>	<b>100,0%</b>
<b>Meses promedio que demoran los usuarios en comenzar a cotizar</b> (considera solo personas que presentaron cotizaciones los 12 meses posteriores)		<b>5</b>
<b>Proporción de usuarios que presentan al menos una cotización los 12 meses posteriores al programa y los 6 meses previos no</b>		<b>29,4%</b>
(1) Se estimará para aquellos usuarios que no contaban con cotizaciones los seis meses antes de ingresar al programa, los que corresponden a 2.483 usuarios, y representan un 25,5% del universo total.		

Fuente: Base de datos administrativa de SENCE y base del Seguro de Cesantía.

### b) Resultados por situación ocupacional

Si se focaliza el análisis por segmento de acuerdo a si los usuarios eran cotizantes o no previo al desarrollo del programa, considerando en un grupo a aquellos **usuarios que no presentaron ninguna cotización** en los doce meses previos al programa, y en un segundo grupo a aquellos **usuarios que al menos presentaron una cotización** durante ese periodo previo al programa, se observa que el segundo grupo presenta una mayor proporción de usuarios con al menos una cotización en el periodo posterior al programa con un 62% respecto de un 25%. Asimismo, en el caso de los que contaban con al menos una cotización se presenta un 37,6% de usuarios que posterior al desarrollo del programa no contaron con cotizaciones en doce meses, respecto del 75,2% del total del segmento que no contaron con cotizaciones en los doce meses previos. Si se

## Reporte de resultados

Junio de 2016

genera un comparativo entre ambos segmentos sobre la variable renta, se detecta una diferencia de un 6% aproximadamente a favor de los usuarios que contaban con al menos una cotización previo al inicio del programa (tabla n°5).

De manera adicional, la tabla a continuación permite generar un contraste de la situación laboral del segmento con al menos una cotización en los doce meses previos, previo y posterior al programa, donde se aprecia un aumento de un 11% en la variable renta en los doce meses luego de haber finalizado el curso. Otro aspecto relevante de mencionar, es la proporción de usuarios que presentan doce cotizaciones en los doce meses observados, donde previo al programa la cifra es igual a un 12,5% y posterior al programa aumenta a un 13,6%.

**TABLA N°5: DISTRIBUCIÓN DE USUARIOS SEGÚN CANTIDAD DE COTIZACIONES PRESENTADA DURANTE LOS 12 MESES PREVIOS Y POSTERIORES AL PROGRAMA, DIFERENCIANDO AQUELLOS USUARIOS QUE ANTES DEL CURSO PRESENTABAN COTIZACIONES DE AQUELLOS QUE NO.**

Cantidad de cotizaciones	Segmento sin cotizaciones (1)		Segmento con cotizaciones (2)			
	Situación laboral 12 meses posterior al egreso		Situación laboral 12 meses previos al egreso		Situación laboral 12 meses posterior al ingreso	
	Cotizantes	Porcentaje	Cotizantes	Porcentaje	Cotizantes	Porcentaje
<b>0</b>	1.660	75,2%		0,0%	244	37,6%
<b>1</b>	60	2,7%	119	18,3%	39	6,0%
<b>2</b>	62	2,8%	135	20,8%	24	3,7%
<b>3</b>	58	2,6%	96	14,8%	26	4,0%
<b>4</b>	64	2,9%	57	8,8%	34	5,2%
<b>5</b>	40	1,8%	44	6,8%	28	4,3%
<b>6</b>	63	2,9%	38	5,9%	29	4,5%
<b>7</b>	53	2,4%	19	2,9%	31	4,8%
<b>8</b>	57	2,6%	24	3,7%	27	4,2%
<b>9</b>	41	1,9%	11	1,7%	27	4,2%
<b>10</b>	27	1,2%	12	1,8%	30	4,6%
<b>11</b>	15	0,7%	13	2,0%	22	3,4%
<b>12</b>	7	0,3%	81	12,5%	88	13,6%
<b>Total</b>	<b>2.207</b>	<b>100,0%</b>	<b>649</b>	<b>100,0%</b>	<b>649</b>	<b>100,0%</b>
<b>Total de personas con al menos una cotización</b>	<b>547</b>	<b>24,8%</b>	<b>649</b>	<b>100,0%</b>	<b>405</b>	<b>62,4%</b>
<b>Renta promedio pesos</b>	<b>\$ 280.848</b>		<b>\$ 268.176</b>		<b>\$ 297.121</b>	
(1) Se entenderá como segmento sin cotizaciones aquellos usuarios que no presentaron cotizaciones en los 12 meses previos al inicio del contrato.						
(2) Se entenderá como segmento con cotizaciones aquellos usuarios que presentaron al menos una cotización en los 12 meses previos al inicio del contrato.						

Fuente: Base de datos administrativa de SENCE y base del Seguro de Cesantía.

### c) Resultados por sexo

Considerando las brechas existentes entre mujeres y hombres en el ámbito laboral, resulta de gran relevancia analizar el comportamiento en cuanto a cotizaciones y rentas de los usuarios del programa diferenciándolo por sexo. En ese sentido, la siguiente tabla muestra la situación laboral previo y posterior de las mujeres y hombres, en la cual se observa que ambos segmentos ven incrementadas las proporciones de personas con al menos una cotización posterior al desarrollo del programa, pasando en el caso de mujeres de un 14% a un 16%, y para los hombres de un 27% a un

## Reporte de resultados

Junio de 2016

42%. Al mirar la variable renta se detecta otro contraste entre ambos grupos, donde previo al inicio del programa existían una diferencia en renta promedio de un 34% a favor de los hombres, y en el periodo posterior disminuye a un 29%.

**TABLA N°6: DISTRIBUCIÓN DE USUARIOS SEGÚN CANTIDAD DE COTIZACIONES PRESENTADA DURANTE LOS 12 MESES PREVIOS Y POSTERIORES AL PROGRAMA (SEGÚN SEXO).**

Cantidad de cotizaciones	Situación laboral Mujeres				Situación laboral Hombres			
	Situación laboral 12 meses previos al inicio		Situación laboral 12 meses posteriores al egreso		Situación laboral 12 meses previos al inicio		Situación laboral 12 meses posteriores al egreso	
	Cotizantes	%	Cotizantes	%	Cotizantes	%	Cotizantes	%
<b>0</b>	832	85,7%	812	83,6%	1.375	72,9%	1.092	57,9%
<b>1</b>	17	1,8%	19	2,0%	102	5,4%	80	4,2%
<b>2</b>	24	2,5%	13	1,3%	111	5,9%	73	3,9%
<b>3</b>	21	2,2%	18	1,9%	75	4,0%	66	3,5%
<b>4</b>	10	1,0%	11	1,1%	47	2,5%	87	4,6%
<b>5</b>	10	1,0%	8	0,8%	34	1,8%	60	3,2%
<b>6</b>	11	1,1%	15	1,5%	27	1,4%	77	4,1%
<b>7</b>	8	0,8%	10	1,0%	11	0,6%	74	3,9%
<b>8</b>	5	0,5%	11	1,1%	19	1,0%	73	3,9%
<b>9</b>	1	0,1%	13	1,3%	10	0,5%	55	2,9%
<b>10</b>	1	0,1%	12	1,2%	11	0,6%	45	2,4%
<b>11</b>	7	0,7%	4	0,4%	6	0,3%	33	1,8%
<b>12</b>	24	2,5%	25	2,6%	57	3,0%	70	3,7%
<b>Total</b>	<b>971</b>	<b>100,0%</b>	<b>971</b>	<b>100,0%</b>	<b>1.885</b>	<b>100,0%</b>	<b>1.885</b>	<b>100,0%</b>
<b>Total de personas con al menos una cotización</b>	<b>139</b>	<b>14%</b>	<b>159</b>	<b>16%</b>	<b>510</b>	<b>27%</b>	<b>793</b>	<b>42%</b>
<b>Renta promedio pesos (1)</b>	<b>\$ 214.133</b>		<b>\$ 233.887</b>		<b>\$ 286.543</b>		<b>\$ 300.609</b>	

Fuente: Base de datos administrativa de SENCE y base del Seguro de Cesantía.

### d) Resultados por institución

Por último, la tabla n°7 muestra la situación laboral diferenciando por las 2 instituciones consideradas en este reporte de resultados, la línea de las fuerzas armadas, donde se incluye la línea armada, la línea del ejército y la línea fuerza aérea, y la línea de trabajadores de comunidades indígenas. Las 2 líneas analizadas para el año 2014, difieren en la cantidad de participantes en cada una de ellas, donde la primera cuenta con 1.236 usuarios y la segunda con 1.620. En cuanto a la renta promedio podemos observar que se incrementa en ambas líneas, sin embargo, esta alza para la línea de las fuerzas armadas es mucho mayor (23%) que la línea indígena (2%).

Por otra parte, el porcentaje de usuarios, que en el período posterior al egreso a programa no presentan cotizaciones es de 48,1% para la línea de las fuerzas armadas, lo que disminuye en cuanto al período previo donde el porcentaje alcanzaba 72,2%. En el caso de la línea indígena, este porcentaje se mantiene en cuanto a los distintos períodos, pasando de un 81,1% en los doce meses previos, a un 80,8% en los doce meses posteriores.

## Reporte de resultados

Junio de 2016

**TABLA N°7: DISTRIBUCIÓN DE USUARIOS SEGÚN CANTIDAD DE COTIZACIONES PRESENTADA DURANTE LOS 12 MESES PREVIOS Y POSTERIORES AL PROGRAMA (SEGÚN LÍNEA).**

Cantidad de cotizaciones	Línea Fuerzas Armadas				Línea INDAP			
	Situación laboral 12 meses previos al inicio		Situación laboral 12 meses posteriores al egreso		Situación laboral 12 meses previos al inicio		Situación laboral 12 meses posteriores al egreso	
	Cotizantes	%	Cotizantes	%	Cotizantes	%	Cotizantes	%
<b>0</b>	893	72,2%	595	48,1%	1.314	81,1%	1.309	80,8%
<b>1</b>	82	6,6%	55	4,4%	37	2,3%	44	2,7%
<b>2</b>	99	8,0%	65	5,3%	36	2,2%	21	1,3%
<b>3</b>	64	5,2%	60	4,9%	32	2,0%	24	1,5%
<b>4</b>	34	2,8%	77	6,2%	23	1,4%	21	1,3%
<b>5</b>	20	1,6%	48	3,9%	24	1,5%	20	1,2%
<b>6</b>	18	1,5%	71	5,7%	20	1,2%	21	1,3%
<b>7</b>	6	0,5%	65	5,3%	13	0,8%	19	1,2%
<b>8</b>	10	0,8%	70	5,7%	14	0,9%	14	0,9%
<b>9</b>	3	0,2%	55	4,4%	8	0,5%	13	0,8%
<b>10</b>	5	0,4%	44	3,6%	7	0,4%	13	0,8%
<b>11</b>	1	0,1%	26	2,1%	12	0,7%	11	0,7%
<b>12</b>	1	0,1%	5	0,4%	80	4,9%	90	5,6%
<b>Total</b>	<b>1.236</b>	<b>100,0%</b>	<b>1.236</b>	<b>100,0%</b>	<b>1.620</b>	<b>100,0%</b>	<b>1.620</b>	<b>100,0%</b>
<b>Total de personas con al menos una cotización</b>	<b>343</b>	<b>28%</b>	<b>641</b>	<b>52%</b>	<b>306</b>	<b>19%</b>	<b>311</b>	<b>19%</b>
<b>Renta promedio pesos (1)</b>	<b>\$ 233.020</b>		<b>\$ 287.091</b>		<b>\$ 286.662</b>		<b>\$ 292.102</b>	

Fuente: Base de datos administrativa de SENCE y base del Seguro de Cesantía.

### e) Resultados por mes de egreso

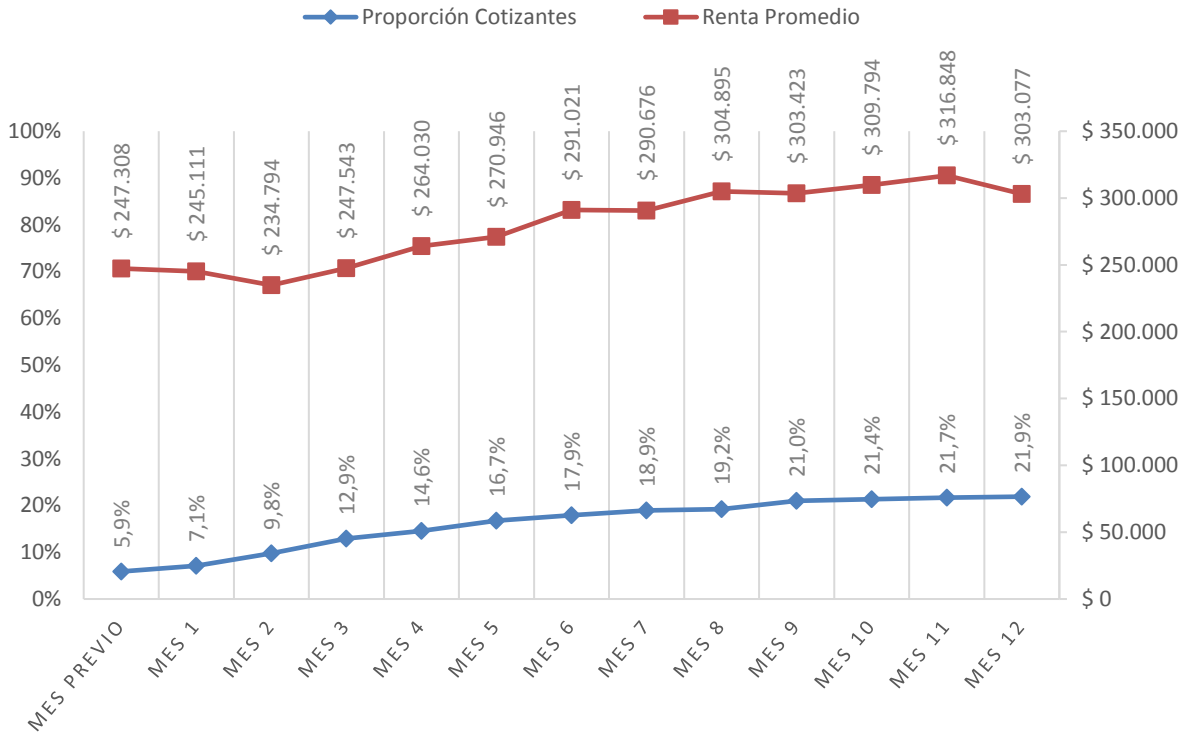
La situación laboral post egreso, que para efectos de este reporte se analiza como la proporción de cotizantes y su renta promedio, se estima mes a mes hasta cumplir con los doce meses posteriores al desarrollo del programa Transferencias al Sector Público.

Esta situación se estima considerando cuatro variables de interés: a) para la totalidad de usuarios egresados en el año; b) diferenciado por usuarios que en el mes previo presentaban o no cotizaciones; c) según sexo, y; d) según institución proveedora de la capacitación.

Al analizar las cifras del gráfico n°2, correspondiente al primer grupo, es decir, el total de usuarios, se aprecia que en el mes previo al inicio del curso la proporción de cotizantes alcanzaba un 5,9%. En los meses siguientes, se presenta una tendencia al alza mes a mes, con un 7,1% de cotizantes al primer mes de egreso, y 21,9% al doceavo mes. Al analizar las cifras de renta, se aprecia que, en el mes previo, se contaba con una renta promedio total de \$247.308, cifra que cae levemente para el primer mes a una renta promedio de \$245.111 pesos, para comenzar a subir desde el tercer mes, alcanzando, en el doceavo mes, \$303.077.



GRÁFICO N°2: PROPORCIÓN DE COTIZANTES Y RENTA PROMEDIO PREVIO Y POSTERIOR AL EGRESO



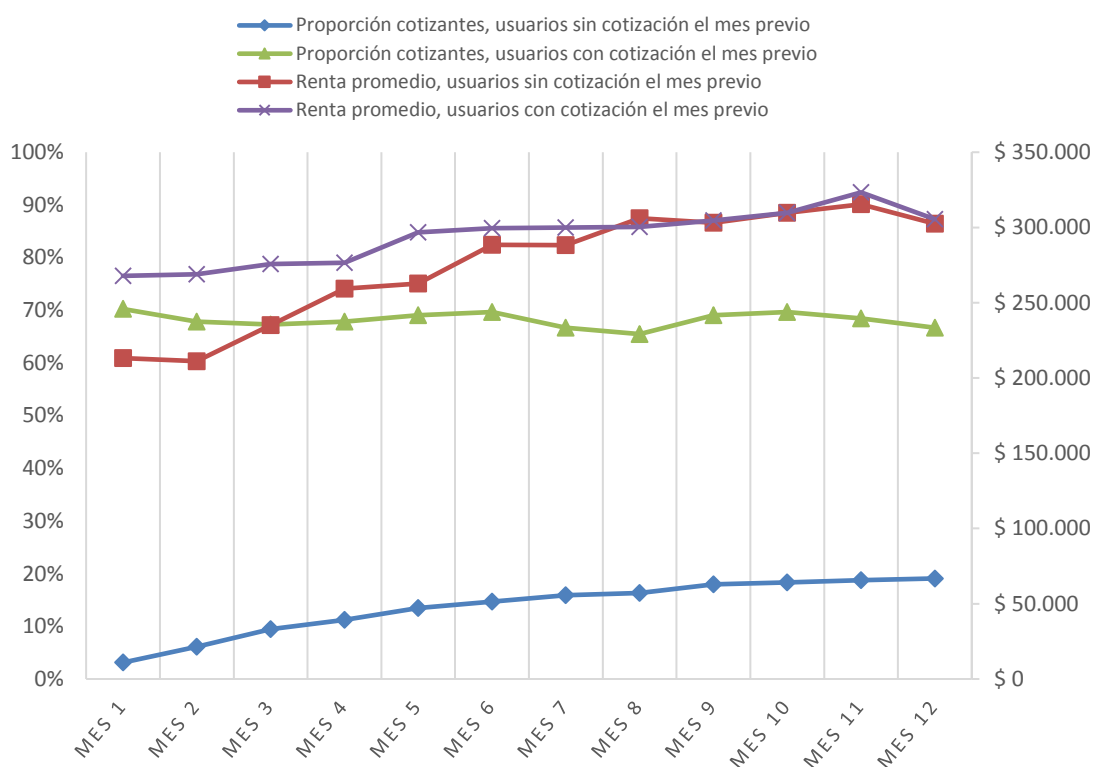
Fuente: Base de datos administrativa de SENCE y base del Seguro de Cesantía.

En el gráfico n°3 y tabla n°8, se aprecian los otros dos grupos, aquellos usuarios que no presentaron cotizaciones en el mes previo al inicio del curso y quienes si presentaron cotizaciones en el mismo mes. Lo que podemos observar aquí, es que la proporción de cotizantes del segmento que no cotizaba el mes previo es muchísimo más baja que la de quienes si presentaron cotizaciones (3,1% versus 70,2%) al primer mes de egreso del programa. El primer grupo, presenta una tendencia levemente ascendente a medida que avanzan los meses, alcanzando al doceavo mes un 19,1%, por su parte, el segundo grupo, los del segmento que presentaron cotización en el mes previo, se mantienen estables a través del tiempo. En cuanto a la renta promedio, ambos grupos presentan un aumento entre el primer y el doceavo mes de egreso, donde el primer segmento presenta un alza de un 41,9% en este período, mientras que el segundo grupo de un 14,1%. Adicionalmente se identifica que el segundo grupo presenta rentas superiores, durante todos los meses de egreso, siendo esa diferencia de un 25,6% en el primer mes de egreso, y disminuye a un 1% en el doceavo.

## Reporte de resultados

Junio de 2016

**GRÁFICO N°3: PROPORCIÓN DE COTIZANTES Y RENTA PROMEDIO PREVIO Y POSTERIOR AL EGRESO, SEGÚN COTIZACIÓN EL MES PREVIO**



Fuente: Base de datos administrativa de SENCE y base del Seguro de Cesantía.

**TABLA N°8: PROPORCIÓN DE COTIZANTES Y RENTA PROMEDIO MES A MES POST EGRESO SEGÚN COTIZACIÓN DEL MES PREVIO.**

	Proporción cotizantes		Renta promedio	
	Sin cotización el mes previo	Con cotización el mes previo	Sin cotización el mes previo	Con cotización el mes previo
<b>Mes 1</b>	3,1%	70,2%	\$ 213.179	\$ 267.843
<b>Mes 2</b>	6,1%	67,9%	\$ 211.161	\$ 269.001
<b>Mes 3</b>	9,5%	67,3%	\$ 235.018	\$ 275.806
<b>Mes 4</b>	11,2%	67,9%	\$ 259.310	\$ 276.535
<b>Mes 5</b>	13,5%	69,0%	\$ 262.709	\$ 296.651
<b>Mes 6</b>	14,7%	69,6%	\$ 288.515	\$ 299.460
<b>Mes 7</b>	15,9%	66,7%	\$ 288.257	\$ 299.921
<b>Mes 8</b>	16,3%	65,5%	\$ 306.019	\$ 300.411
<b>Mes 9</b>	18,0%	69,0%	\$ 303.117	\$ 304.694
<b>Mes 10</b>	18,3%	69,6%	\$ 309.802	\$ 309.763
<b>Mes 11</b>	18,8%	68,5%	\$ 315.371	\$ 323.322
<b>Mes 12</b>	19,1%	66,7%	\$ 302.535	\$ 305.560

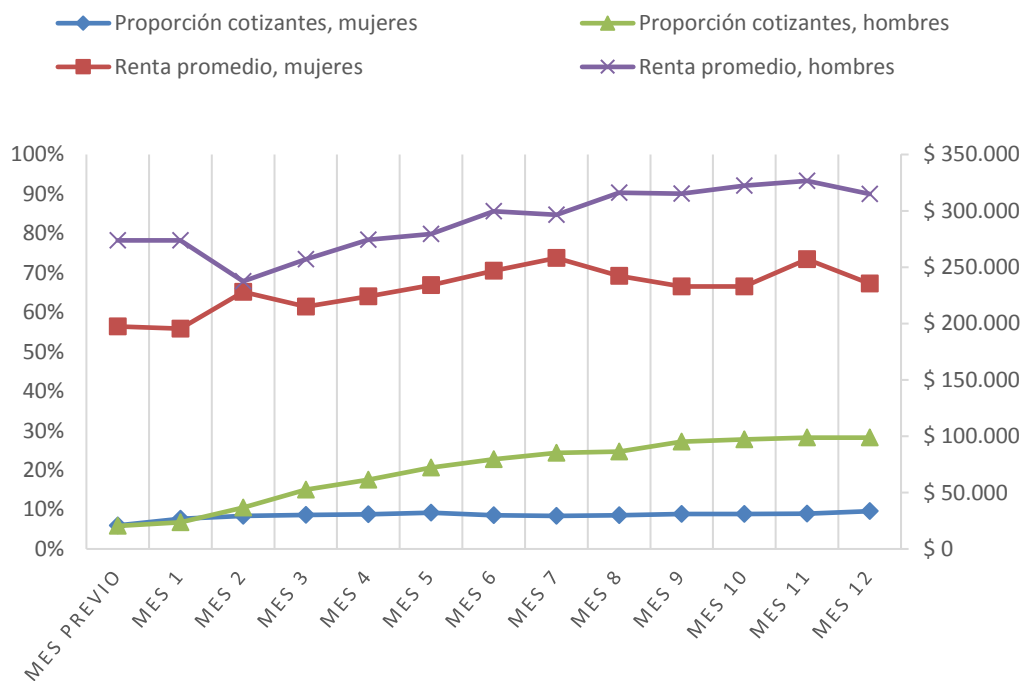
Fuente: Base de datos administrativa de SENCE y base del Seguro de Cesantía.

## Reporte de resultados

Junio de 2016

En el gráfico n°4 y tabla n°9, se aprecia que la proporción de cotizantes mujeres en el mes previo al inicio del curso es levemente más alta que la de los hombres (6,0% y 5,8% respectivamente), lo que se mantiene hasta el primer mes de egreso. Al segundo mes de egreso, la proporción de cotizantes de los hombres supera la de las mujeres, lo que se mantiene hasta el doceavo mes. En cuanto a la renta promedio se observa una clara diferencia entre ambos segmentos analizados, donde para el periodo previo al inicio del curso la diferencia es de un 39% a favor de los hombres, lo que disminuye para el doceavo mes de egreso, donde alcanza un 34% a favor de los hombres. Se resalta de todos modos que ambos grupos presentan un aumento en las rentas promedios entre el mes previo y el doceavo mes de egreso, donde para el caso de las mujeres ese aumento es de un 19,3%, y para los hombres de un 15,1%.

**GRÁFICO N°4: PROPORCIÓN DE COTIZANTES Y RENTA PROMEDIO PREVIO Y POSTERIOR AL EGRESO, SEGÚN SEXO**



Fuente: Base de datos administrativa de SENCE y base del Seguro de Cesantía.

## Reporte de resultados

Junio de 2016

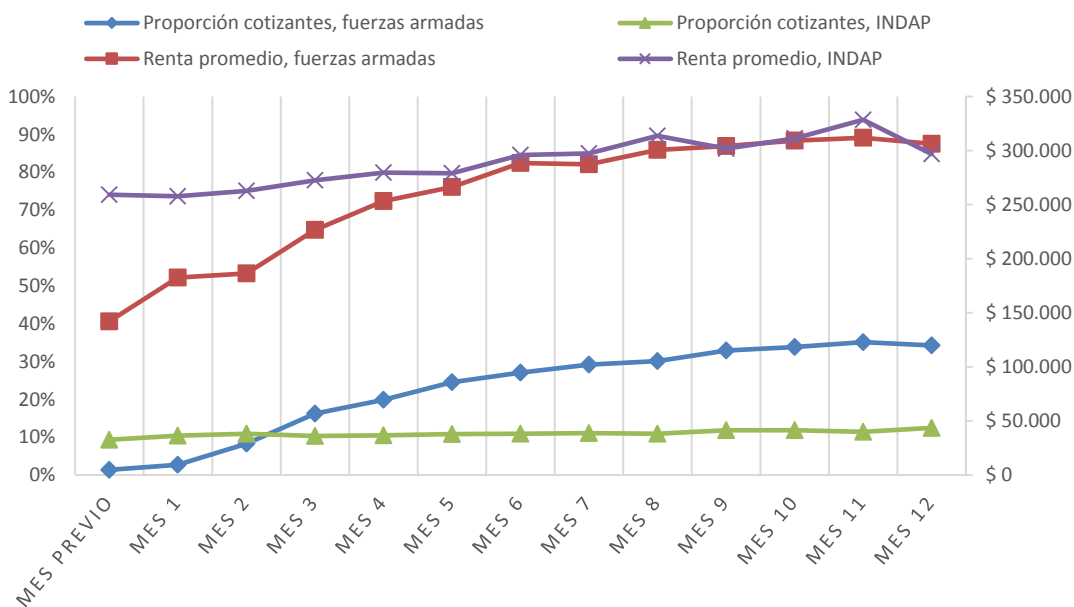
**TABLA N°9: PROPORCIÓN DE COTIZANTES Y RENTA PROMEDIO MES A MES POST EGRESO SEGÚN SEXO.**

	Proporción cotizantes		Renta promedio	
	Mujer	Hombre	Mujer	Hombre
<b>Mes previo</b>	6,0%	5,8%	\$ 197.294	\$ 273.678
<b>Mes 1</b>	7,6%	6,8%	\$ 195.484	\$ 273.802
<b>Mes 2</b>	8,3%	10,5%	\$ 228.181	\$ 237.500
<b>Mes 3</b>	8,7%	15,1%	\$ 215.092	\$ 257.141
<b>Mes 4</b>	8,8%	17,6%	\$ 224.018	\$ 274.305
<b>Mes 5</b>	9,2%	20,6%	\$ 234.089	\$ 279.379
<b>Mes 6</b>	8,5%	22,7%	\$ 246.936	\$ 299.570
<b>Mes 7</b>	8,3%	24,4%	\$ 258.179	\$ 296.411
<b>Mes 8</b>	8,5%	24,7%	\$ 242.150	\$ 316.071
<b>Mes 9</b>	8,9%	27,2%	\$ 232.890	\$ 315.247
<b>Mes 10</b>	8,9%	27,8%	\$ 232.777	\$ 322.434
<b>Mes 11</b>	9,0%	28,2%	\$ 257.019	\$ 326.632
<b>Mes 12</b>	9,6%	28,2%	\$ 235.349	\$ 314.917

Fuente: Base de datos administrativa de SENCE y base del Seguro de Cesantía.

En el gráfico n°5 y tabla n°10, se aprecia que la proporción de cotizantes de INDAP en el mes previo al inicio del curso es levemente más alta que la de las fuerzas armadas (1,4% y 9,3% respectivamente), lo que se mantiene hasta el segundo mes de egreso. Al tercer mes de egreso, la situación se revierte y los cotizantes de fuerzas armadas superan en porcentaje a los de INDAP, lo que se mantiene hasta el doceavo mes. En cuanto a la renta promedio se observa una clara diferencia entre ambos segmentos analizados, donde en general se observa que las rentas promedio que reciben los usuarios de la línea de INDAP es superior a la de los usuarios de fuerzas armadas.

**GRÁFICO N°5: PROPORCIÓN DE COTIZANTES Y RENTA PROMEDIO PREVIO Y POSTERIOR AL EGRESO, SEGÚN INSTITUCIÓN**



Fuente: Base de datos administrativa de SENCE y base del Seguro de Cesantía.

## Reporte de resultados

Junio de 2016

TABLA N°10: PROPORCIÓN DE COTIZANTES Y RENTA PROMEDIO MES A MES POST EGRESO SEGÚN INSTITUCIÓN.

	Proporción cotizantes		Renta promedio	
	Fuerzas Armadas	INDAP	Fuerzas Armadas	INDAP
<b>Mes previo</b>	1,4%	9,3%	\$ 142.140	\$ 259.147
<b>Mes 1</b>	2,8%	10,4%	\$ 182.515	\$ 257.779
<b>Mes 2</b>	8,3%	10,9%	\$ 186.384	\$ 262.692
<b>Mes 3</b>	16,3%	10,3%	\$ 226.805	\$ 272.502
<b>Mes 4</b>	19,9%	10,5%	\$ 253.165	\$ 279.752
<b>Mes 5</b>	24,5%	10,8%	\$ 266.304	\$ 278.984
<b>Mes 6</b>	27,0%	10,9%	\$ 288.475	\$ 295.825
<b>Mes 7</b>	29,2%	11,0%	\$ 287.291	\$ 297.502
<b>Mes 8</b>	30,1%	10,9%	\$ 300.733	\$ 313.642
<b>Mes 9</b>	32,9%	11,9%	\$ 304.192	\$ 301.792
<b>Mes 10</b>	33,8%	11,9%	\$ 309.136	\$ 311.228
<b>Mes 11</b>	35,1%	11,4%	\$ 311.867	\$ 328.535
<b>Mes 12</b>	34,2%	12,5%	\$ 306.124	\$ 296.697

Fuente: Base de datos administrativa de SENCE y base del Seguro de Cesantía.

## Reporte de resultados

Junio de 2016

### e) Resultados por región

A continuación, se presenta la información de proporción de cotizantes y renta promedio por región donde se desarrolló el programa, tanto para el mes previo al ingreso como los doce meses posteriores al egreso del programa. Toda esta información puede ser contrastada con el total nacional presentado en la última fila de la tabla.

**TABLA N°11.1: PROPORCIÓN DE COTIZANTES Y RENTA PROMEDIO MES A MES POST EGRESO SEGÚN REGIÓN.**

Región	Mes previo		Mes 1		Mes 2		Mes 3		Mes 4		Mes 5		Mes 6	
	Cotizantes	Renta	Cotizantes	Renta	Cotizantes	Renta	Cotizantes	Renta	Cotizantes	Renta	Cotizantes	Renta	Cotizantes	Renta
I	1,2%	\$ 89.299	1,2%	\$ 43.199	15,9%	\$ 222.526	25,6%	\$ 244.712	34,1%	\$ 252.272	37,8%	\$ 323.533	42,7%	\$ 326.607
II	4,5%	\$ 251.965	3,9%	\$ 249.475	7,8%	\$ 180.001	18,8%	\$ 235.862	27,3%	\$ 276.627	28,6%	\$ 302.637	31,2%	\$ 330.233
III	9,9%	\$ 483.627	9,9%	\$ 385.717	9,9%	\$ 325.812	10,6%	\$ 406.654	11,3%	\$ 415.955	10,6%	\$ 461.664	11,3%	\$ 493.724
IV	11,0%	\$ 198.888	14,7%	\$ 189.932	13,8%	\$ 206.154	13,8%	\$ 203.274	12,8%	\$ 211.473	12,8%	\$ 203.846	14,7%	\$ 199.022
V	5,8%	\$ 370.541	11,5%	\$ 426.901	11,5%	\$ 419.642	7,7%	\$ 444.028	9,6%	\$ 380.576	7,7%	\$ 201.301	11,5%	\$ 444.636
VI	11,8%	\$ 255.837	13,3%	\$ 245.457	14,2%	\$ 263.615	12,7%	\$ 253.392	13,0%	\$ 268.171	13,0%	\$ 265.164	12,4%	\$ 291.817
VII	8,3%	\$ 161.771	7,3%	\$ 181.153	8,3%	\$ 176.332	8,9%	\$ 196.148	12,8%	\$ 176.409	14,4%	\$ 202.061	13,5%	\$ 227.510
VIII	1,7%	\$ 272.033	2,9%	\$ 231.616	4,2%	\$ 240.841	6,8%	\$ 258.461	7,8%	\$ 283.985	9,8%	\$ 264.705	10,2%	\$ 286.414
IX	5,6%	\$ 198.979	6,6%	\$ 248.989	9,3%	\$ 222.219	11,9%	\$ 253.967	12,1%	\$ 277.252	17,4%	\$ 263.642	17,7%	\$ 276.296
X														
XI	13,9%	\$ 261.045	13,9%	\$ 242.955	17,6%	\$ 286.083	10,2%	\$ 293.123	13,0%	\$ 266.195	14,8%	\$ 253.938	16,7%	\$ 263.283
XII	0,0%	\$ 0	0,0%	\$ 0	1,5%	\$ 107.482	18,2%	\$ 180.910	25,8%	\$ 253.268	24,2%	\$ 285.603	27,3%	\$ 320.678
XIII	0,4%	\$ 14.239	5,4%	\$ 202.183	10,7%	\$ 195.332	20,7%	\$ 219.556	21,5%	\$ 256.674	27,7%	\$ 263.861	31,8%	\$ 280.102
XIV														
XV	9,7%	\$ 233.884	11,0%	\$ 261.500	21,3%	\$ 221.340	29,7%	\$ 247.907	26,5%	\$ 260.309	28,4%	\$ 276.845	32,9%	\$ 273.474
<b>Total nacional</b>	<b>5,9%</b>	<b>\$ 247.308</b>	<b>7,1%</b>	<b>\$ 245.111</b>	<b>9,8%</b>	<b>\$ 234.794</b>	<b>12,9%</b>	<b>\$ 247.543</b>	<b>14,6%</b>	<b>\$ 264.030</b>	<b>16,7%</b>	<b>\$ 270.946</b>	<b>17,9%</b>	<b>\$ 291.021</b>

Fuente: Base de datos administrativa de SENCE y base del Seguro de Cesantía.

## Reporte de resultados

Junio de 2016

**TABLA N°11.2: PROPORCIÓN DE COTIZANTES Y RENTA PROMEDIO MES A MES POST EGRESO SEGÚN REGIÓN.**

Región	Mes 7		Mes 8		Mes 9		Mes 10		Mes 11		Mes 12	
	Cotizantes	Renta	Cotizantes	Renta	Cotizantes	Renta	Cotizantes	Renta	Cotizantes	Renta	Cotizantes	Renta
I	45,1%	\$ 327.836	50,0%	\$ 342.661	53,7%	\$ 353.777	54,9%	\$ 361.448	54,9%	\$ 318.109	51,2%	\$ 317.437
II	33,1%	\$ 325.912	30,5%	\$ 390.196	35,1%	\$ 443.629	33,8%	\$ 441.807	33,1%	\$ 403.020	31,8%	\$ 446.971
III	12,1%	\$ 474.823	12,8%	\$ 469.559	12,8%	\$ 476.287	12,1%	\$ 462.534	12,1%	\$ 578.622	12,8%	\$ 426.362
IV	14,7%	\$ 193.226	14,7%	\$ 209.167	15,6%	\$ 204.280	15,6%	\$ 205.443	16,5%	\$ 199.515	16,5%	\$ 207.154
V	11,5%	\$ 439.389	11,5%	\$ 466.568	11,5%	\$ 453.911	9,6%	\$ 573.516	11,5%	\$ 538.999	15,4%	\$ 296.494
VI	12,7%	\$ 293.141	12,7%	\$ 273.452	16,1%	\$ 252.089	17,0%	\$ 272.854	13,0%	\$ 295.404	12,7%	\$ 302.872
VII	14,1%	\$ 215.208	13,5%	\$ 234.435	15,6%	\$ 227.535	17,1%	\$ 230.837	16,5%	\$ 230.720	16,8%	\$ 210.808
VIII	10,7%	\$ 313.318	11,7%	\$ 295.305	14,4%	\$ 269.711	13,7%	\$ 303.521	15,3%	\$ 319.573	16,4%	\$ 291.633
IX	18,4%	\$ 265.377	18,4%	\$ 282.739	18,7%	\$ 265.236	20,2%	\$ 284.890	22,5%	\$ 287.106	22,2%	\$ 283.268
X												
XI	15,7%	\$ 240.384	14,8%	\$ 255.953	14,8%	\$ 283.363	13,9%	\$ 286.248	13,0%	\$ 328.566	16,7%	\$ 301.510
XII	30,3%	\$ 276.009	31,8%	\$ 304.364	30,3%	\$ 349.858	39,4%	\$ 292.476	40,9%	\$ 304.855	45,5%	\$ 293.246
XIII	34,3%	\$ 294.077	34,7%	\$ 324.045	37,2%	\$ 317.900	37,2%	\$ 312.380	40,9%	\$ 321.325	39,3%	\$ 318.408
XIV												
XV	37,4%	\$ 269.465	38,7%	\$ 272.242	36,1%	\$ 281.306	36,1%	\$ 279.776	32,3%	\$ 307.356	31,0%	\$ 280.253
<b>Total nacional</b>	<b>18,9%</b>	<b>\$ 290.676</b>	<b>19,2%</b>	<b>\$ 304.895</b>	<b>21,0%</b>	<b>\$ 303.423</b>	<b>21,4%</b>	<b>\$ 309.794</b>	<b>21,7%</b>	<b>\$ 316.848</b>	<b>21,9%</b>	<b>\$ 303.077</b>

Fuente: Base de datos administrativa de SENCE y base del Seguro de Cesantía.