

Este reporte de resultados tiene como objetivo presentar la situación laboral previa y ex post de los usuarios del programa Aprendices, para aquellos que terminaron su contrato de aprendizaje durante el año 2015¹. Las fuentes de información que permitieron la construcción de las estadísticas contenidas en este documento son: Base administrativa del programa y base del seguro de cesantía².

Las estadísticas contenidas en este reporte permiten observar las condiciones de los usuarios en cuanto a cotizaciones y salarios antes del inicio del contrato y posterior a su término, lo que permite analizar si se presentan variaciones entre ambos periodos. **Cabe mencionar y recalcar que las estadísticas e indicadores que se presentan en este reporte no corresponden a efectos directos y atribuibles al programa, ya que no responden a una evaluación de impacto. Asimismo, es importante tener en consideración que este reporte se construye a partir de la información de la base del seguro de cesantía por tanto la situación laboral de los usuarios podría estar sub estimada en cuanto no necesariamente se observan los resultados de las personas que optan por empleos independientes.**

Por último, es importante destacar que los resultados que se presentan a continuación corresponden a indicadores laborales anteriores y posteriores al desarrollo del contrato de aprendizaje, y que durante el periodo que dura ese contrato los/as aprendices no cotizan en el seguro de cesantía, de acuerdo a lo establecido en la Ley N° 19.728.

Antecedentes administrativos del programa

El total de usuarios registrados en la base administrativa utilizada para este reporte corresponde a un total de 3.597 personas, quienes terminaron su contrato durante el año 2015. La tabla n°1 muestra la distribución de esos usuarios según el mes de término de su contrato en el año 2015 y año de inicio del mismo, donde el 90% de los contratos inicia en el año 2014.

¹ De esta forma contempla el universo de usuarios que inician su contrato de aprendices durante los años 2013, 2014 y 2015.

² La base del seguro de cesantía se encuentra actualizada al mes de diciembre de 2016 para la fecha de elaboración de este reporte.

Reporte de resultados

Julio de 2017

TABLA N°1: MESES DE TÉRMINO Y AÑO DE INICIO DEL CONTRATO PARA LOS USUARIOS QUE TERMINARON SU CONTRATO DURANTE EL AÑO 2015.

Mes de término año	Año de inicio			Total	%	
	2015	2013	2014			
Enero		0	99	0	99	2,8%
Febrero		3	347	0	350	9,7%
Marzo		0	308	0	308	8,6%
Abril		0	191	0	191	5,3%
Mayo		0	284	0	284	7,9%
Junio		1	236	0	237	6,6%
Julio		0	283	0	283	7,9%
Agosto		0	233	36	269	7,5%
Septiembre		1	232	170	403	11,2%
Octubre		0	801	31	832	23,1%
Noviembre		0	215	31	246	6,8%
Diciembre		0	21	74	95	2,6%
Total		5	3.250	342	3.597	100%

Fuente: Base de datos administrativa de SENCE.

Información contenida en este reporte

A continuación, se presenta de manera desagregada la información contenida en este reporte:

a) Resultados generales

- ✓ Distribución de usuarios según la cantidad de cotizaciones que presentan en los doce meses previos y posteriores a su paso por el programa.
- ✓ Distribución de usuarios según cantidad máxima de cotizaciones continuas presentadas durante los 12 meses posteriores al egreso del programa.
- ✓ Proporción de usuarios que mejoran su renta posterior al egreso del programa.
- ✓ Distribución de usuarios según el mes en el cual comienzan a cotizar posterior al egreso del programa.

b) Resultados por situación ocupacional

- ✓ Distribución de usuarios según la cantidad de cotizaciones que presentan en los doce meses previos y posteriores a su paso por el programa, distinguiendo según dos grupos, el primero, aquellos usuarios que no presentaron ninguna cotización en los doce meses previos al ingreso al programa, y, por otra parte, aquellos usuarios que presentaron al menos una cotización en el mismo período.

c) Resultados por sexo

- ✓ Distribución de usuarios según la cantidad de cotizaciones que presentan en los doce meses previos y posteriores a su paso por el programa, diferenciando entre hombres y mujeres.

d) Resultados por mes de egreso

- ✓ Proporción de cotizantes y su renta promedio en el mes previo al ingreso al programa y según mes de egreso de éste, considerando desde el primer al doceavo mes.
- ✓ Proporción de cotizantes y su renta promedio en el mes previo al ingreso al programa y según mes de egreso de éste, considerando desde el primer al doceavo mes, distinguiendo entre quienes presentaron cotizaciones el mes previo, y quienes no presentaron.
- ✓ Proporción de cotizantes y su renta promedio en el mes previo al ingreso al programa y según mes de egreso de éste, considerando desde el primer al doceavo mes, distinguiendo según hombres y mujeres.

e) Resultados por región

- ✓ Proporción de cotizantes y su renta promedio en el mes previo al ingreso al programa y según mes de egreso, considerando desde el primer al doceavo mes, por región.

Resultados

El análisis de la situación previa y posterior al programa permite observar las condiciones de los usuarios en cuanto a cotizaciones y salarios antes del ingreso del programa y posterior a su egreso, lo que permite analizar si se presentan variaciones entre ambos periodos. *Cabe mencionar y recalcar que las estadísticas e indicadores que se presentan en este reporte no corresponden a efectos directos y atribuibles al programa, ya que no responden a una evaluación de impacto.*

a) Resultados generales

Los primeros resultados que se presentan corresponden a la distribución de usuarios según cantidad de cotizaciones en los doce meses previos y posteriores al desarrollo del programa. Según las cifras expuestas en la tabla n°2 un 58,5% de los usuarios presentaron al menos una cotización durante los doce meses anteriores al ingreso del programa. Si se observan las mismas cifras para el periodo de post egreso, el total de usuarios con al menos una cotización en un periodo de doce meses asciende a 71,3%.

Adicional a las cotizaciones, la segunda variable de interés corresponde a la renta que presentan los usuarios que se encuentran trabajando, donde se aprecia que la renta promedio de los doce meses previo al ingreso del programa aumenta en un 41,7% para los doce meses posteriores al egreso.

TABLA N°2: DISTRIBUCIÓN DE USUARIOS SEGÚN CANTIDAD DE COTIZACIONES PRESENTADA DURANTE LOS 12 MESES PREVIOS Y POSTERIORES AL INGRESO DEL PROGRAMA.

Cantidad de cotizaciones	Situación laboral 12 meses previos al inicio del programa		Situación laboral 12 meses posteriores al egreso del programa	
	Cotizantes	Porcentaje	Cotizantes	Porcentaje
0	1.493	41,5%	1.034	28,7%
1	248	6,9%	162	4,5%
2	232	6,4%	176	4,9%
3	211	5,9%	164	4,6%
4	170	4,7%	135	3,8%
5	170	4,7%	155	4,3%
6	149	4,1%	164	4,6%
7	164	4,6%	151	4,2%
8	151	4,2%	141	3,9%
9	104	2,9%	155	4,3%
10	129	3,6%	181	5,0%
11	116	3,2%	232	6,4%
12	260	7,2%	747	20,8%
Total	3.597	100,0%	3.597	100%
Total de personas con al menos una cotización	2.104	58,5%	2.563	71,3%
Renta promedio pesos (1)	\$ 280.846		\$ 397.845	

(1) Para el caso donde las personas presentaban más de una renta mensual, se generó la suma de esas rentas.

Fuente: Base de datos administrativa de SENCE y base del Seguro de Cesantía.

Reporte de resultados

Julio de 2017

La tabla n°3 presenta la distribución de usuarios que presentan al menos una cotización en los doce meses posteriores al egreso del programa, lo que corresponde a un 71,3% del total de usuarios analizados en este reporte, según el máximo de cotizaciones continuas en el periodo post egreso. La mayor proporción de usuarios se encuentran en el nivel de 12 cotizaciones continuas con un 29,1% y el promedio de cotizaciones continuas es de 7.

TABLA N°3: DISTRIBUCIÓN DE USUARIOS QUE PRESENTAN COTIZACIONES EN LOS DOCE MESES POSTERIORES AL EGRESO DE ACUERDO A LA CANTIDAD MÁXIMA DE COTIZACIONES CONTINUAS EN ESE PERIODO.

Número máximo de cotizaciones continuas en un periodo de 12 meses	Total usuarios	
	Cotizantes	Porcentaje
1	195	7,6%
2	223	8,7%
3	233	9,1%
4	210	8,2%
5	188	7,3%
6	191	7,5%
7	143	5,6%
8	102	4,0%
9	105	4,1%
10	97	3,8%
11	129	5,0%
12	747	29,1%
Total	2.563	100,0%
Promedio de cotizaciones continuas en 12 meses		7

Fuente: Base de datos administrativa de SENCE y base del Seguro de Cesantía.

Luego, en el gráfico n°1 podemos ver las mejoras en salario de los usuarios. Se contabiliza como aumento de renta cuando un usuario presenta una renta promedio superior en los primeros seis meses de egreso respecto de la renta promedio presentada en los seis meses previos al ingreso del programa. Solo se considerarán aumentos de rentas igual o superiores a una UF. En este contexto, un 22,7% de los usuarios del programa año 2015 mejoran renta en los seis meses posteriores al desarrollo del contrato.

GRÁFICO N°1: PROPORCIÓN DE USUARIOS QUE MEJORAN RENTA LOS SEIS MESES POSTERIORES AL FIN DEL CONTRATO



Fuente: Base de datos administrativa de SENCE y base del Seguro de Cesantía.

Reporte de resultados

Julio de 2017

Al indagar en el tiempo que demoran los usuarios del programa en comenzar a cotizar una vez finalizado éste, se observa que un 49,2% de los usuarios comienza a cotizar al primer mes de egreso, lo que asciende a un 82,3% al considerar a los usuarios que se demoran hasta seis meses en comenzar a cotizar. El tiempo promedio que tarda en hacerlo el grupo completo es de tres meses. Cabe destacar que el universo considerado en esta tabla es solo aquél que no presentó cotizaciones en los seis meses antes de ingresar al programa, lo que corresponde a 1.826 usuarios, es decir, un 50,8% del universo.

TABLA N°4: DISTRIBUCIÓN DE USUARIOS SEGÚN EL MES EN EL CUAL COMIENZAN A COTIZAR POSTERIOR AL EGRESO DEL PROGRAMA.

Cantidad de meses posterior al egreso	Cantidad de usuarios según mes en el cual comienzan a cotizar (1)	
	Cotizantes	Porcentaje
1	526	49,2%
2	107	10,0%
3	72	6,7%
4	63	5,9%
5	57	5,3%
6	56	5,2%
7	50	4,7%
8	32	3,0%
9	28	2,6%
10	26	2,4%
11	30	2,8%
12	23	2,1%
Total	1.070	100,0%
Meses promedio que demoran los usuarios en comenzar a cotizar (considera solo personas que presentaron cotizaciones los 12 meses posteriores)		3
Proporción de usuarios que presentan al menos una cotización los 12 meses posteriores al programa y los 6 meses previos no		50,8%
(1) Se estimará para aquellos usuarios que no contaban con cotizaciones los seis meses antes de ingresar al programa, lo que corresponde a 1.826 usuarios, es decir, un 50,8% del universo.		

Fuente: Base de datos administrativa de SENCE y base del Seguro de Cesantía.

b) Resultados por situación ocupacional

Si se focaliza el análisis por segmento, de acuerdo a si los usuarios eran cotizantes o no previo al desarrollo del programa, considerando en un grupo a aquellos **usuarios que no presentaron ninguna cotización** en los doce meses previos al programa, y en un segundo grupo a aquellos **usuarios que al menos presentaron una cotización** durante ese periodo previo al programa, se observa que el segundo grupo presenta una mayor proporción de usuarios con al menos una cotización en el periodo posterior al fin del programa con un 81,2% respecto de un 57,2%. Si se genera un comparativo entre ambos segmentos sobre la variable renta, se detecta una pequeña diferencia de un 2,9% a favor de los usuarios que contaban con al menos una cotización previo al inicio del programa (tabla n°5).

Reporte de resultados

Julio de 2017

De manera adicional, la tabla a continuación permite también generar un contraste de la situación laboral del segmento que presentó al menos una cotización en los doce meses previos al inicio del programa previo y posterior al desarrollo de los contratos, donde se aprecia un aumento de un 42,8% en la variable renta en los doce meses luego de haber egresado del programa. Otro aspecto relevante de mencionar, es la proporción de usuarios que presentan doce cotizaciones en los doce meses observados, donde previo al programa la cifra es igual a un 12,4% y posterior al programa ésta aumenta a un 26,7%.

TABLA N°5: DISTRIBUCIÓN DE USUARIOS SEGÚN CANTIDAD DE COTIZACIONES PRESENTADA DURANTE LOS 12 MESES PREVIOS Y POSTERIORES AL PROGRAMA (SEGÚN SITUACIÓN OCUPACIONAL PREVIO AL PROGRAMA).

Cantidad de cotizaciones	Segmento sin cotizaciones (1)		Segmento con cotizaciones (2)			
	Situación laboral 12 meses posterior al egreso		Situación laboral 12 meses previos al ingreso		Situación laboral 12 meses posterior al egreso	
	Cotizantes	Porcentaje	Cotizantes	Porcentaje	Cotizantes	Porcentaje
0	639	42,8%		0,0%	395	18,8%
1	80	5,4%	248	11,8%	82	3,9%
2	86	5,8%	232	11,0%	90	4,3%
3	70	4,7%	211	10,0%	94	4,5%
4	56	3,8%	170	8,1%	79	3,8%
5	54	3,6%	170	8,1%	101	4,8%
6	52	3,5%	149	7,1%	112	5,3%
7	52	3,5%	164	7,8%	99	4,7%
8	51	3,4%	151	7,2%	90	4,3%
9	53	3,5%	104	4,9%	102	4,8%
10	44	2,9%	129	6,1%	137	6,5%
11	70	4,7%	116	5,5%	162	7,7%
12	186	12,5%	260	12,4%	561	26,7%
Total	1.493	100,0%	2.104	100,0%	2.104	100,0%
Total de personas con al menos una cotización	854	57,2%	2.104	100,0%	1.709	81,2%
Renta promedio pesos	\$ 389.888		\$ 280.846		\$ 401.173	
(1) Se entenderá como segmento sin cotizaciones aquellos usuarios que no presentaron cotizaciones en los 12 meses previos al inicio del contrato.						
(2) Se entenderá como segmento con cotizaciones aquellos usuarios que presentaron al menos una cotización en los 12 meses previos al inicio del contrato.						

Fuente: Base de datos administrativa de SENCE y base del Seguro de Cesantía.

c) Resultados según sexo

Considerando las brechas existentes entre mujeres y hombres en el ámbito laboral, resulta de gran relevancia analizar el comportamiento en cuanto a cotizaciones y rentas de los usuarios del programa diferenciándolo por sexo. En ese sentido, la siguiente tabla muestra la situación laboral previo y posterior de las mujeres y hombres, en la cual se observa que ambos segmentos ven crecer las proporciones de personas con al menos una cotización posterior al desarrollo del programa, pasando en el caso de mujeres de un 52% a un 61,8%, y para los hombres de un 64,4% a un 79,9%. Esos resultados reflejan una primera gran diferencia entre ambos segmentos, donde existe una mayor proporción de cotizantes hombres previo y posterior al programa. Al mirar la variable renta se detecta otro contraste entre ambos grupos, donde previo al ingreso del programa existía una

Reporte de resultados

Julio de 2017

diferencia en renta promedio de un 24,2% a favor de los hombres, y en el periodo posterior crece levemente a un 24,6%.

TABLA N°6: SITUACIÓN LABORAL PREVIO Y POSTERIOR AL PROGRAMA SEGÚN SEXO.

Cantidad de cotizaciones	Situación laboral Mujeres				Situación laboral Hombres			
	Situación laboral 12 meses previos al inicio		Situación laboral 12 meses posteriores al egreso		Situación laboral 12 meses previos al inicio		Situación laboral 12 meses posteriores al egreso	
	Cotizantes	%	Cotizantes	%	Cotizantes	%	Cotizantes	%
0	823	48,0%	655	38,2%	670	35,6%	379	20,1%
1	132	7,7%	82	4,8%	116	6,2%	80	4,2%
2	127	7,4%	93	5,4%	105	5,6%	83	4,4%
3	106	6,2%	85	5,0%	105	5,6%	79	4,2%
4	74	4,3%	53	3,1%	96	5,1%	82	4,4%
5	73	4,3%	80	4,7%	97	5,1%	75	4,0%
6	52	3,0%	68	4,0%	97	5,1%	96	5,1%
7	61	3,6%	52	3,0%	103	5,5%	99	5,3%
8	63	3,7%	55	3,2%	88	4,7%	86	4,6%
9	39	2,3%	62	3,6%	65	3,5%	93	4,9%
10	40	2,3%	64	3,7%	89	4,7%	117	6,2%
11	42	2,5%	76	4,4%	74	3,9%	156	8,3%
12	81	4,7%	288	16,8%	179	9,5%	459	24,4%
Total	1.713	100,0%	1.713	100,0%	1.884	100,0%	1.884	100,0%
Total de personas con al menos una cotización	890	52,0%	1.058	61,8%	1.214	64,4%	1.505	79,9%
Renta promedio pesos	\$ 244.056		\$ 345.790		\$ 303.016		\$ 430.815	

Fuente: Base de datos administrativa de SENCE y base del Seguro de Cesantía.

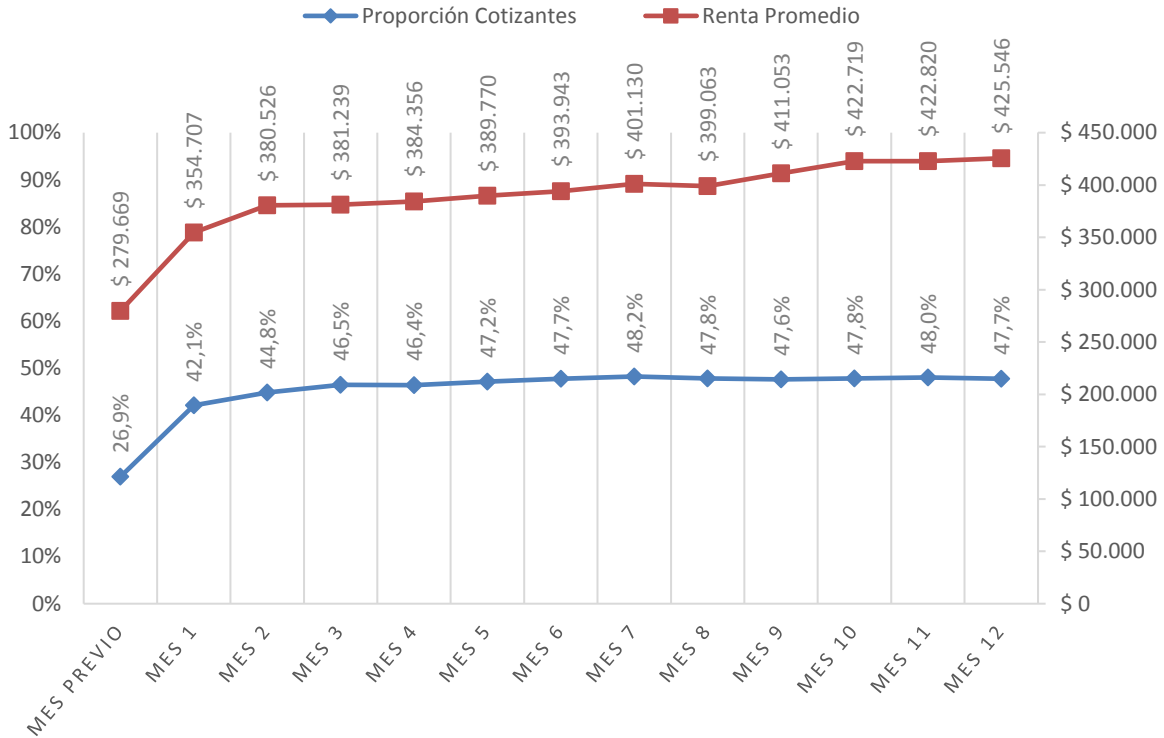
d) Resultados por mes de egreso

La situación laboral post egreso, que para efectos de este reporte se analiza como la proporción de cotizantes y su renta promedio, se estima mes a mes hasta cumplir con los doce meses posteriores al desarrollo del programa.

Esta situación se estima considerando tres variables de interés: a) para la totalidad de usuarios egresados en el año; b) diferenciado por usuarios que en el mes previo presentaban o no cotizaciones y; c) según sexo.

Al analizar las cifras del gráfico n°2, correspondiente al primer grupo, es decir, el total de usuarios, se aprecia que en el mes previo al inicio del contrato la proporción de cotizantes alcanzaba un 26,9%. En los meses siguientes, se presenta una tendencia al alza mes a mes, alcanzando un 47,7% al doceavo mes. Al analizar las cifras de renta, se aprecia que, en el mes previo, se contaba con una renta promedio total de \$279.669, cifra que aumenta para el primer mes a una renta promedio de \$354.707 pesos, para seguir subiendo hasta alcanzar \$425.546 en el doceavo mes, lo que corresponde a un aumento de un 20%.

GRÁFICO N°2: PROPORCIÓN DE COTIZANTES Y RENTA PROMEDIO PREVIO Y POSTERIOR AL EGRESO



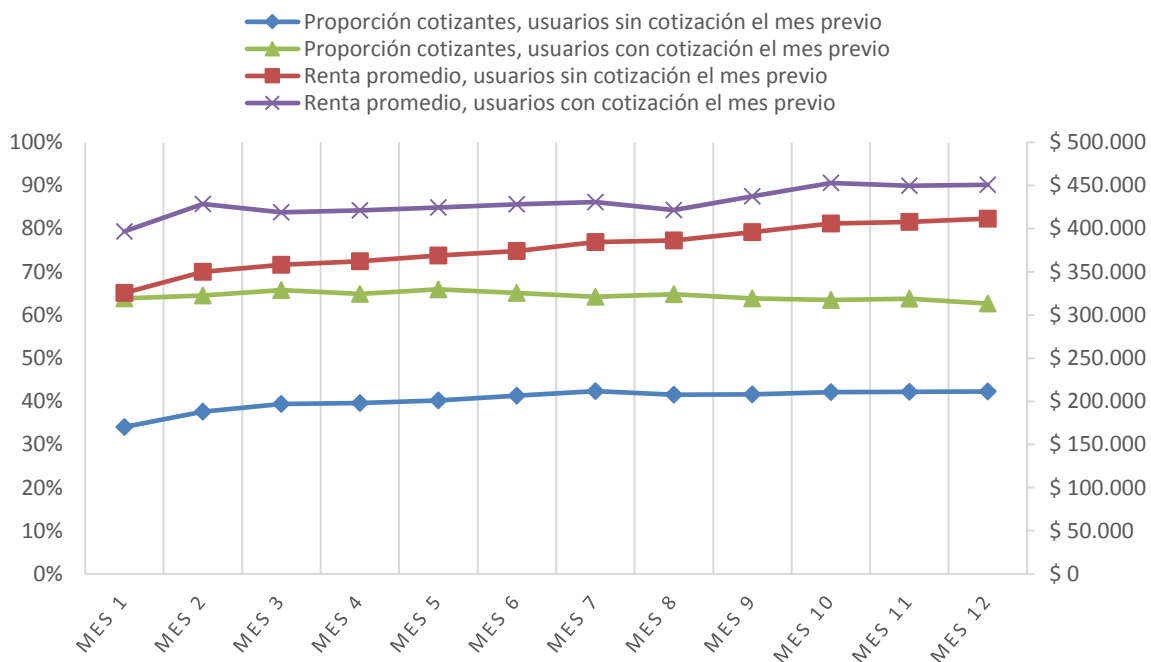
Fuente: Base de datos administrativa de SENCE y base del Seguro de Cesantía.

En el gráfico n°3 y tabla n°7, se aprecian los otros dos grupos, aquellos usuarios que no presentaron cotizaciones en el mes previo al inicio del contrato y quienes si presentaron cotizaciones en el mismo mes. Lo que podemos observar, es que la proporción de cotizantes del segmento que no cotizaba el mes previo es más baja que la de quienes si presentaron cotizaciones (34,1% versus 63,9%) al primer mes de egreso del programa. El primer grupo presenta una tendencia ascendente a medida que avanzan los meses, alcanzando al doceavo mes un 42,2%, mientras que los del segmento que presentaron cotización el mes previo, se mantienen más bien estables en torno al 62% y 65% de cotizantes en los doce meses post egreso. En cuanto a la renta promedio ambos grupos presentan un aumento entre el primer y los siguientes meses de egreso, donde el primer segmento presenta un alza de un 26,4% entre el primer y el doceavo mes de egreso, y el segundo grupo de un 13,6%. Adicionalmente se identifica que el segundo grupo presenta rentas superiores, siendo esa diferencia de un 21,9% en el primer mes de egreso, y de un 9,5% en el doceavo mes de egreso.

Reporte de resultados

Julio de 2017

GRÁFICO N°3: PROPORCIÓN DE COTIZANTES Y RENTA PROMEDIO PREVIOS Y POSTERIORES AL EGRESO, SEGÚN COTIZACIÓN EL MES PREVIOS



Fuente: Base de datos administrativa de SENCE y base del Seguro de Cesantía.

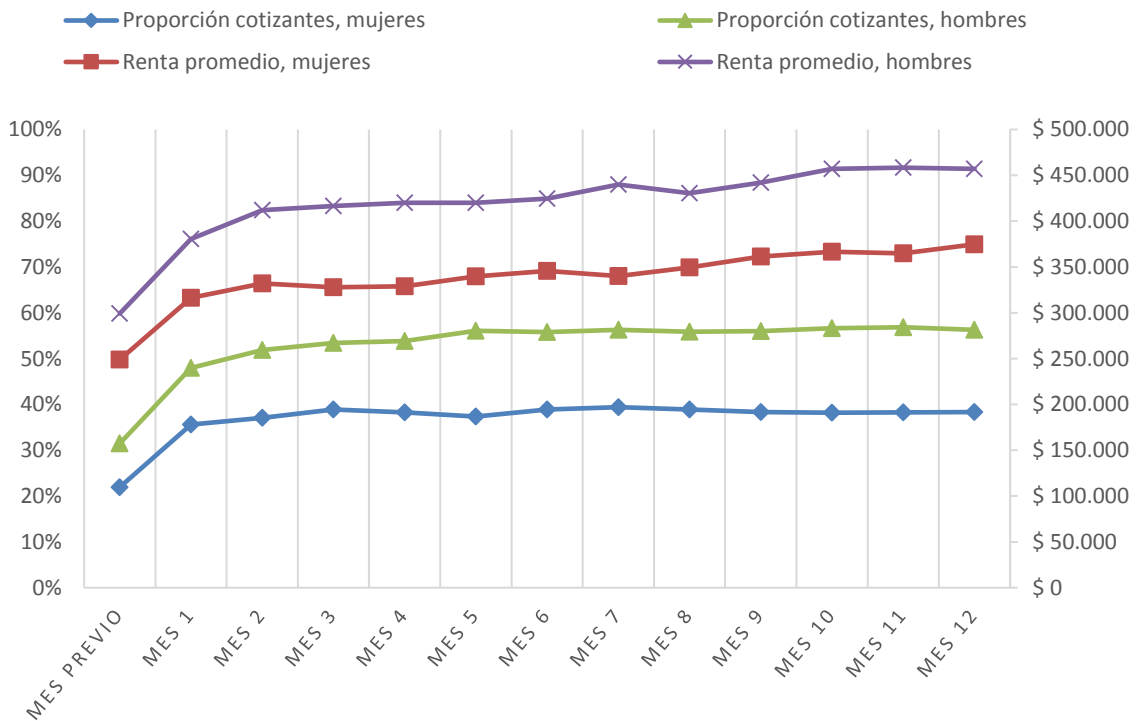
TABLA N°7: PROPORCIÓN DE COTIZANTES Y RENTA PROMEDIO MES A MES POST EGRESO SEGÚN COTIZACIÓN DEL MES PREVIOS.

	Proporción Cotizantes		Renta Promedio	
	Sin cotización el mes previo	Con cotización el mes previo	Sin cotización el mes previo	Con cotización el mes previo
Mes 1	34,1%	63,9%	\$ 325.558	\$ 396.853
Mes 2	37,6%	64,5%	\$ 350.021	\$ 428.699
Mes 3	39,4%	65,7%	\$ 357.993	\$ 419.008
Mes 4	39,6%	64,9%	\$ 362.113	\$ 421.133
Mes 5	40,2%	65,9%	\$ 368.845	\$ 424.384
Mes 6	41,3%	65,1%	\$ 374.017	\$ 428.236
Mes 7	42,4%	64,2%	\$ 384.540	\$ 430.817
Mes 8	41,5%	64,8%	\$ 386.187	\$ 421.431
Mes 9	41,6%	63,9%	\$ 396.029	\$ 437.582
Mes 10	42,1%	63,5%	\$ 405.917	\$ 452.936
Mes 11	42,2%	63,8%	\$ 407.872	\$ 449.645
Mes 12	42,2%	62,6%	\$ 411.661	\$ 450.936

Fuente: Base de datos administrativa de SENCE y base del Seguro de Cesantía.

Si generamos el mismo análisis anterior, pero esta vez diferenciado por sexo, se observa en el gráfico n°4 y tabla n°8, que la proporción de cotizantes mujeres en el mes previo al inicio del contrato es inferior a la de los hombres (21,9% y 31,5% respectivamente). En el primer mes de egreso, la proporción de cotizantes mujeres aumenta a 35,6% mientras que la de los cotizantes hombres aumenta 48%, situación que se mantiene para el resto de los meses posteriores al egreso, donde los hombres siempre presentan un porcentaje de cotización superior al de las mujeres. En cuanto a la renta promedio se observa una clara diferencia entre ambos segmentos analizados, donde para el periodo previo al inicio del contrato la diferencia es de un 20% a favor de los hombres, y se mantiene relativamente estable, alcanzando al doceavo mes de egreso un 22% a favor de los mismos. Se resalta de todos modos que ambos grupos presentan un aumento en las rentas promedio entre el mes previo y el doceavo mes de egreso, donde para el caso de las mujeres ese aumento es de un 50,5%, y para los hombres de un 52,8%.

GRÁFICO N°4: PROPORCIÓN DE COTIZANTES Y RENTA PROMEDIO PREVIO Y POSTERIOR AL EGRESO, SEGÚN SEXO



Fuente: Base de datos administrativa de SENCE y base del Seguro de Cesantía.

Reporte de resultados

Julio de 2017

TABLA N°8: PROPORCIÓN DE COTIZANTES Y RENTA PROMEDIO MES A MES POST EGRESO SEGÚN SEXO.

	Proporción cotizantes		Renta promedio	
	Mujeres	Hombres	Mujeres	Hombres
Mes previo	21,9%	31,5%	\$ 248.911	\$ 299.172
Mes 1	35,6%	48,0%	\$ 316.365	\$ 380.579
Mes 2	37,1%	51,9%	\$ 332.019	\$ 412.053
Mes 3	38,9%	53,4%	\$ 327.826	\$ 416.599
Mes 4	38,2%	53,8%	\$ 328.963	\$ 420.138
Mes 5	37,4%	56,1%	\$ 339.570	\$ 420.195
Mes 6	38,9%	55,8%	\$ 345.532	\$ 424.620
Mes 7	39,4%	56,3%	\$ 340.161	\$ 439.955
Mes 8	38,9%	55,9%	\$ 349.388	\$ 430.481
Mes 9	38,4%	56,0%	\$ 361.188	\$ 442.107
Mes 10	38,2%	56,6%	\$ 366.661	\$ 457.080
Mes 11	38,3%	56,8%	\$ 364.783	\$ 458.368
Mes 12	38,4%	56,3%	\$ 374.718	\$ 457.050

Fuente: Base de datos administrativa de SENCE y base del Seguro de Cesantía.

Reporte de resultados

Julio de 2017

e) Resultados por región

A continuación, se presenta la información de proporción de cotizantes y renta promedio por región donde se desarrollaron los contratos, tanto para el mes previo al inicio del contrato como los doce meses posteriores al fin del mismo. Toda esta información puede ser contrastada con el total nacional presentado en la última fila de la tabla.

TABLA N°9.1: PROPORCIÓN DE COTIZANTES Y RENTA PROMEDIO MES A MES POST EGRESO SEGÚN REGIÓN.

Región	Mes previo		Mes 1		Mes 2		Mes 3		Mes 4		Mes 5		Mes 6	
	Cotizantes	Renta	Cotizantes	Renta	Cotizantes	Renta	Cotizantes	Renta	Cotizantes	Renta	Cotizantes	Renta	Cotizantes	Renta
I	0,0%	\$ 0	3,4%	\$ 82.297	82,8%	\$ 685.176	82,8%	\$ 907.650	82,8%	\$ 856.975	82,8%	\$ 856.646	79,3%	\$ 905.686
II	50,4%	\$ 263.250	48,7%	\$ 407.520	54,3%	\$ 428.397	54,9%	\$ 454.626	51,8%	\$ 484.224	53,5%	\$ 497.590	54,3%	\$ 506.632
III	21,9%	\$ 253.975	39,1%	\$ 422.366	40,6%	\$ 421.903	45,3%	\$ 372.406	48,4%	\$ 451.086	52,3%	\$ 432.417	47,7%	\$ 487.924
IV	17,3%	\$ 263.167	35,5%	\$ 285.081	40,0%	\$ 344.218	39,1%	\$ 414.903	49,1%	\$ 376.553	48,2%	\$ 415.127	51,8%	\$ 415.887
V	17,4%	\$ 224.859	43,2%	\$ 356.049	47,9%	\$ 371.963	50,0%	\$ 410.029	51,6%	\$ 378.705	54,2%	\$ 364.239	52,6%	\$ 392.093
VI	45,7%	\$ 199.945	48,1%	\$ 229.456	51,9%	\$ 272.830	56,8%	\$ 266.138	53,1%	\$ 286.005	59,3%	\$ 309.913	70,4%	\$ 345.032
VII	9,5%	\$ 173.407	36,1%	\$ 254.099	39,6%	\$ 258.914	42,0%	\$ 263.381	41,4%	\$ 273.051	49,1%	\$ 265.224	45,0%	\$ 277.649
VIII	11,7%	\$ 191.677	38,4%	\$ 310.062	40,2%	\$ 311.540	40,2%	\$ 299.937	39,7%	\$ 300.150	37,5%	\$ 283.884	37,0%	\$ 272.103
IX	23,3%	\$ 167.797	38,8%	\$ 296.036	47,9%	\$ 267.738	49,6%	\$ 316.701	48,8%	\$ 307.149	53,3%	\$ 289.880	57,1%	\$ 344.316
X	9,4%	\$ 206.946	27,5%	\$ 284.281	27,8%	\$ 297.229	29,8%	\$ 287.322	31,1%	\$ 274.251	29,8%	\$ 307.159	33,0%	\$ 299.459
XI														
XII	12,5%	\$ 96.595	50,0%	\$ 415.723	41,7%	\$ 396.205	50,0%	\$ 358.042	50,0%	\$ 375.613	54,2%	\$ 367.331	41,7%	\$ 391.817
XIII	41,9%	\$ 335.998	50,4%	\$ 402.450	49,7%	\$ 449.515	52,1%	\$ 426.664	51,8%	\$ 431.873	51,8%	\$ 443.827	52,3%	\$ 429.406
XIV	10,4%	\$ 197.729	34,1%	\$ 291.013	40,7%	\$ 304.792	38,5%	\$ 283.061	35,6%	\$ 256.356	36,3%	\$ 291.195	38,5%	\$ 298.265
XV	7,4%	\$ 242.025	32,6%	\$ 277.291	29,5%	\$ 298.204	34,7%	\$ 288.395	36,8%	\$ 283.269	34,7%	\$ 320.323	34,7%	\$ 331.525
Total nacional	26,9%	\$ 279.669	42,1%	\$ 354.707	44,8%	\$ 380.526	46,5%	\$ 381.239	46,4%	\$ 384.356	47,2%	\$ 389.770	47,7%	\$ 393.943

Fuente: Base de datos administrativa de SENCE y base del Seguro de Cesantía.

Reporte de resultados

Julio de 2017

TABLA N°9.2: PROPORCIÓN DE COTIZANTES Y RENTA PROMEDIO MES A MES POST EGRESO SEGÚN REGIÓN.

Región	Mes 7		Mes 8		Mes 9		Mes 10		Mes 11		Mes 12	
	Cotizantes	Renta	Cotizantes	Renta	Cotizantes	Renta	Cotizantes	Renta	Cotizantes	Renta	Cotizantes	Renta
I	82,8%	\$ 1.400.194	82,8%	\$ 850.562	79,3%	\$ 830.958	79,3%	\$ 843.736	79,3%	\$ 918.747	79,3%	\$ 865.563
II	54,0%	\$ 495.342	54,3%	\$ 538.630	57,7%	\$ 511.467	54,6%	\$ 548.997	57,1%	\$ 512.536	55,2%	\$ 523.309
III	52,3%	\$ 532.329	55,5%	\$ 487.193	56,3%	\$ 498.020	55,5%	\$ 565.466	57,8%	\$ 540.154	60,2%	\$ 542.617
IV	58,2%	\$ 425.564	50,0%	\$ 433.124	50,9%	\$ 469.217	54,5%	\$ 512.828	60,0%	\$ 440.876	61,8%	\$ 426.023
V	48,9%	\$ 388.993	45,8%	\$ 407.931	48,4%	\$ 399.730	48,9%	\$ 398.564	51,6%	\$ 378.494	50,5%	\$ 390.202
VI	70,4%	\$ 301.299	70,4%	\$ 294.378	64,2%	\$ 289.845	63,0%	\$ 345.054	64,2%	\$ 333.681	54,3%	\$ 319.004
VII	45,0%	\$ 287.400	45,6%	\$ 284.374	45,6%	\$ 296.643	43,8%	\$ 305.398	45,0%	\$ 294.444	42,0%	\$ 310.155
VIII	39,6%	\$ 286.023	38,9%	\$ 292.129	38,4%	\$ 306.900	40,9%	\$ 301.329	41,4%	\$ 306.239	43,3%	\$ 323.499
IX	56,7%	\$ 322.453	50,4%	\$ 330.110	47,5%	\$ 351.827	46,3%	\$ 366.036	44,2%	\$ 355.466	42,9%	\$ 368.349
X	33,7%	\$ 327.437	34,6%	\$ 338.737	36,2%	\$ 328.350	35,9%	\$ 346.875	35,0%	\$ 344.054	32,7%	\$ 351.675
XI												
XII	45,8%	\$ 424.866	45,8%	\$ 438.482	54,2%	\$ 407.080	50,0%	\$ 452.907	54,2%	\$ 381.211	54,2%	\$ 396.905
XIII	51,9%	\$ 426.251	52,7%	\$ 422.962	51,6%	\$ 447.433	52,6%	\$ 451.262	51,2%	\$ 472.455	51,5%	\$ 465.035
XIV	37,0%	\$ 293.704	38,5%	\$ 281.961	37,8%	\$ 317.687	37,0%	\$ 316.164	37,0%	\$ 337.471	37,0%	\$ 334.698
XV	36,8%	\$ 352.614	34,7%	\$ 351.983	30,5%	\$ 382.334	30,5%	\$ 310.581	30,5%	\$ 389.249	32,6%	\$ 388.697
Total nacional	48,2%	\$ 401.130	47,8%	\$ 399.063	47,6%	\$ 411.053	47,8%	\$ 422.719	48,0%	\$ 422.820	47,7%	\$ 425.546

Fuente: Base de datos administrativa de SENCE y base del Seguro de Cesantía.