

Este reporte de resultados tiene como objetivo presentar la situación laboral previa y ex post de los usuarios del programa Capacitación en Oficios Sectorial, para aquellos usuarios que aprobaron durante el año 2015. Las fuentes de información que permitieron la construcción de las estadísticas contenidas en este documento son: Bases administrativas del programa y base del seguro de cesantía¹.

Las estadísticas contenidas en este reporte permiten observar las condiciones de los usuarios en cuanto a cotizaciones y salarios antes del ingreso del programa y posterior a su egreso, lo que permite analizar si se presentan variaciones entre ambos periodos. **Cabe mencionar y recalcar que las estadísticas e indicadores que se presentan en este reporte no corresponden a efectos directos y atribuibles al programa, ya que no responden a una evaluación de impacto. Asimismo, es importante tener en consideración que este reporte se construye a partir de la información de la base del seguro de cesantía por tanto la situación laboral de los usuarios podría estar sub estimada en cuanto no necesariamente se observan los resultados de las personas que optan por empleos independientes.**

Antecedentes administrativos del programa

El total de usuarios registrados en la base administrativa utilizada para este reporte corresponde a 1.377 personas, quienes aprobaron el programa durante el año 2015. La tabla n°1 muestra la distribución detallada de los usuarios, de ese total un 26,3% inició cursos durante el año 2014 y un 73,7% durante el año 2015, mientras que los meses de término se distribuyen de enero a noviembre del año 2015.

TABLA N°1: MES DE TÉRMINO Y AÑO DE INICIO DEL PROGRAMA PARA LOS USUARIOS QUE APROBARON DURANTE EL AÑO 2015.

Mes de término 2015	Año de inicio		Total
	2014	2015	
Enero	168	0	168
Febrero	94	0	94
Marzo	30	160	190
Abril	62	155	217
Mayo	8	266	274
Junio	0	115	115
Julio	0	154	154
Agosto	0	55	55
Septiembre	0	62	62
Octubre	0	13	13
Noviembre	0	35	35
Total	362	1.015	1.377

Fuente: Base de datos administrativa de SENCE.

¹ La base del seguro de cesantía se encuentra actualizada al mes de diciembre de 2016 para la fecha de elaboración de este reporte.

Información contenida en este reporte

A continuación, se presenta de manera desagregada la información contenida en este reporte:

a) Resultados generales

- ✓ Distribución de usuarios según la cantidad de cotizaciones que presentan en los doce meses previos y posteriores a su paso por el programa.
- ✓ Distribución de usuarios según cantidad máxima de cotizaciones continuas presentadas durante los 12 meses posteriores al egreso del programa.
- ✓ Proporción de usuarios que mejoran su renta posterior al egreso del programa.
- ✓ Distribución de usuarios según el mes en el cual comienzan a cotizar posterior al egreso del programa.

b) Resultados por situación ocupacional

- ✓ Distribución de usuarios según la cantidad de cotizaciones que presentan en los doce meses previos y posteriores a su paso por el programa, distinguiendo según dos grupos, el primero, aquellos usuarios que no presentaron ninguna cotización en los doce meses previos al ingreso al programa, y, por otra parte, aquellos usuarios que presentaron al menos una cotización en el mismo período.

c) Resultados por sexo

- ✓ Distribución de usuarios según la cantidad de cotizaciones que presentan en los doce meses previos y posteriores a su paso por el programa, diferenciando entre hombres y mujeres.

d) Resultados por línea

- ✓ Distribución de usuarios según la cantidad de cotizaciones que presentan en los doce meses previos y posteriores a su paso por el programa, diferenciando por líneas sectoriales del programa.

e) Resultados por mes de egreso

- ✓ Proporción de cotizantes y su renta promedio en el mes previo al ingreso al programa y según mes de egreso de éste, considerando desde el primer al doceavo mes.
- ✓ Proporción de cotizantes y su renta promedio en el mes previo al ingreso al programa y según mes de egreso de éste, considerando desde el primer al doceavo mes, distinguiendo entre quienes presentaron cotizaciones el mes previo, y quienes no presentaron.
- ✓ Proporción de cotizantes y su renta promedio en el mes previo al ingreso al programa y según mes de egreso de éste, considerando desde el primer al doceavo mes, distinguiendo según hombres y mujeres.
- ✓ Proporción de cotizantes y su renta promedio en el mes previo al ingreso al programa y según mes de egreso de éste, considerando desde el primer al doceavo mes, distinguiendo según línea sectorial del programa.

f) Resultados por región

- ✓ Proporción de cotizantes y su renta promedio en el mes previo al ingreso al programa y según mes de egreso, considerando desde el primer al doceavo mes, por región.

Resultados

El análisis de la situación previa y posterior al programa permite observar las condiciones de los usuarios en cuanto a cotizaciones y salarios antes del ingreso del programa y posterior a su egreso, lo que permite analizar si se presentan variaciones entre ambos periodos. *Cabe mencionar y recalcar que las estadísticas e indicadores que se presenten en este reporte no corresponden a efectos directos y atribuibles al programa, ya que no responden a una evaluación de impacto.*

a) Resultados generales

Según las cifras expuestas en la tabla n°2 un 69,1% de los usuarios presentaron al menos una cotización durante los doce meses anteriores al inicio del contrato. Si se observan las mismas cifras para el periodo post contrato, el total de usuarios con al menos una cotización en un periodo de doce meses asciende a 73,1%. Asimismo, se hace relevante recalcar que la proporción de usuarios con doce cotizaciones se ve incrementada de un 11,2% a un 18,7%.

Adicional a las cotizaciones, la segunda variable de interés corresponde a la renta que presentan los usuarios que se encuentran trabajando, donde se aprecia que la renta promedio de los doce meses previos al inicio del curso se ve incrementada en un 10% para los doce meses posteriores al mismo.

TABLA N°2: DISTRIBUCIÓN DE USUARIOS SEGÚN CANTIDAD DE COTIZACIONES PRESENTADA DURANTE LOS 12 MESES PREVIOS Y POSTERIORES AL INGRESO DEL PROGRAMA.

Cantidad de cotizaciones	Situación laboral 12 meses previos al inicio del programa		Situación laboral 12 meses posteriores al egreso del programa	
	Cotizantes	Porcentaje	Cotizantes	Porcentaje
0	426	30,9%	371	26,9%
1	79	5,7%	61	4,4%
2	71	5,2%	51	3,7%
3	76	5,5%	53	3,8%
4	84	6,1%	55	4,0%
5	70	5,1%	65	4,7%
6	67	4,9%	69	5,0%
7	76	5,5%	74	5,4%
8	101	7,3%	67	4,9%
9	57	4,1%	81	5,9%
10	58	4,2%	87	6,3%
11	58	4,2%	85	6,2%
12	154	11,2%	258	18,7%
Total	1.377	100,0%	1.377	100,0%
Total de personas con al menos una cotización	951	69,1%	1.006	73,1%
Renta promedio pesos (1)	\$ 373.194		\$ 409.725	

(1) Para el caso donde las personas presentaban más de una renta mensual, se generó la suma de esas rentas.

Fuente: Base de datos administrativa de SENCE y base del Seguro de Cesantía.

La tabla n°3 presenta la distribución de usuarios que presentan al menos una cotización en los doce meses posteriores al fin del programa, según el máximo de cotizaciones continuas en el periodo post egreso. El promedio de cotizaciones continuas es de 7, y la mayor proporción de usuarios, un 25,6%, se encuentra en el nivel de 12 cotizaciones continuas.

Reporte de resultados

Julio de 2017

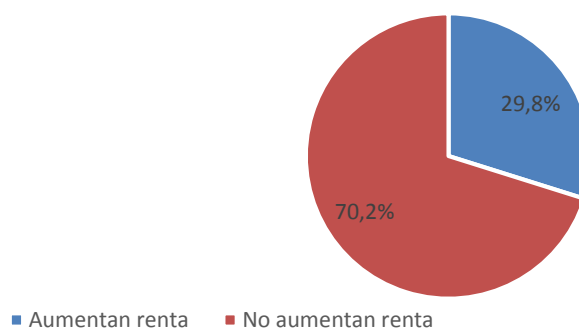
TABLA N°3: DISTRIBUCIÓN DE USUARIOS SEGÚN CANTIDAD DE COTIZACIONES CONTINUAS PRESENTADAS DURANTE LOS 12 MESES POSTERIORES AL FIN DEL CURSO.

Número máximo de cotizaciones continuas en un periodo de 12 meses	Total usuarios	
	Cotizantes	Porcentaje
1	68	6,8%
2	78	7,8%
3	83	8,3%
4	81	8,1%
5	75	7,5%
6	82	8,2%
7	68	6,8%
8	61	6,1%
9	55	5,5%
10	51	5,1%
11	46	4,6%
12	258	25,6%
Total	1.006	100,0%
Promedio de cotizaciones continuas en 12 meses		7

Fuente: Base de datos administrativa de SENCE y base del Seguro de Cesantía.

Luego, en el gráfico n°1 podemos ver las mejoras en salario de los usuarios. Se contabiliza como aumento de renta cuando un usuario presenta una renta promedio superior en los primeros seis meses de egreso respecto de la renta promedio presentada en los seis meses previos. Solo se considerarán aumentos de rentas igual o superiores a una UF. En este contexto, un 29,8% de los usuarios del programa en 2015 mejoran renta en los 6 meses posteriores al desarrollo del curso.

GRÁFICO N°1: PROPORCIÓN DE USUARIOS QUE MEJORAN RENTA LOS SEIS MESES POSTERIORES AL EGRESO DEL CURSO



Fuente: Base de datos administrativa de SENCE y base del Seguro de Cesantía.

Al indagar en el tiempo que demoran los usuarios del programa en comenzar a cotizar una vez finalizado éste, se observa que un 29% de los usuarios comienza a cotizar al primer mes de egreso, lo que asciende a un 73,9% al considerar a los usuarios que se demoran hasta seis meses en comenzar a cotizar. El tiempo promedio que tarda en hacerlo el grupo completo es de 4 meses. Cabe

Reporte de resultados

Julio de 2017

destacar que el universo considerado en esta tabla es solo aquél que no presentó cotizaciones en los seis meses antes de ingresar al programa, lo que corresponde a 563 usuarios, es decir, un 40,9% del universo.

TABLA N°4: DISTRIBUCIÓN DE USUARIOS SEGÚN EL MES EN EL CUAL COMIENZAN A COTIZAR POSTERIOR AL CURSO.

Cantidad de meses posterior al egreso	Cantidad de usuarios según mes en el cual comienzan a cotizar (1)	
	Cotizantes	Porcentaje
1	82	29,0%
2	28	9,9%
3	39	13,8%
4	26	9,2%
5	22	7,8%
6	12	4,2%
7	22	7,8%
8	16	5,7%
9	15	5,3%
10	10	3,5%
11	5	1,8%
12	6	2,1%
Total	283	100,0%
Meses promedio que demoran los usuarios en comenzar a cotizar (considera solo personas que presentaron cotizaciones los 12 meses posteriores)		4
Proporción de usuarios que presentan al menos una cotización los 12 meses posteriores al programa y los 6 meses previos no		40,9%
(1) Se estimará para aquellos usuarios que no contaban con cotizaciones los seis meses antes de ingresar al programa, lo que corresponde a 563 usuarios, es decir, un 40,9% del universo.		

Fuente: Base de datos administrativa de SENCE y base del Seguro de Cesantía.

b) Resultados por situación ocupacional

Si se focaliza el análisis por segmento de acuerdo a si los usuarios eran cotizantes o no previo al inicio del programa, considerando en un grupo a aquellos **usuarios que no presentaron ninguna cotización** en los doce meses previos al inicio del programa, y en un segundo grupo a aquellos **usuarios que al menos presentaron una cotización** durante ese periodo previo, se observa que el segundo grupo presenta una mayor proporción de usuarios con al menos una cotización en el periodo posterior al egreso con un 86,1% respecto de un 43,9%. Asimismo, en el caso de los que contaban con al menos una cotización se presenta un 13,9% de usuarios que posterior al desarrollo del programa no contaron con cotizaciones en doce meses, respecto del 56,1% del total del segmento que no contaron con cotizaciones en los doce meses previos.

Si se genera un comparativo entre ambos segmentos sobre la variable renta, se detecta una diferencia de un 12,2% aproximadamente a favor de los usuarios que contaban con al menos una cotización previo al inicio del programa (tabla n°5).

Reporte de resultados

Julio de 2017

De manera adicional, la tabla siguiente permite generar un contraste de la situación laboral del segmento con al menos una cotización en los doce meses previos, y posterior al programa, donde se aprecia un aumento de un 11,6% en la variable renta en los doce meses luego de haber pasado por el programa. Otro aspecto relevante de mencionar, es la proporción de usuarios que presentan doce cotizaciones en los doce meses observados, donde previo al programa la cifra es igual a un 16,2% y posterior al programa ésta aumenta a un 25%.

TABLA N°5: DISTRIBUCIÓN DE USUARIOS SEGÚN CANTIDAD DE COTIZACIONES PRESENTADA DURANTE LOS 12 MESES PREVIOS Y POSTERIORES AL PROGRAMA (SEGÚN SITUACIÓN OCUPACIONAL PREVIO AL PROGRAMA).

Cantidad de cotizaciones	Segmento sin cotizaciones (1)		Segmento con cotizaciones (2)			
	Situación laboral 12 meses posterior al egreso		Situación laboral 12 meses previos al egreso		Situación laboral 12 meses posterior al ingreso	
	Cotizantes	Porcentaje	Cotizantes	Porcentaje	Cotizantes	Porcentaje
0	239	56,1%		0,0%	132	13,9%
1	19	4,5%	79	8,3%	42	4,4%
2	19	4,5%	71	7,5%	32	3,4%
3	17	4,0%	76	8,0%	36	3,8%
4	15	3,5%	84	8,8%	40	4,2%
5	13	3,1%	70	7,4%	52	5,5%
6	23	5,4%	67	7,0%	46	4,8%
7	11	2,6%	76	8,0%	63	6,6%
8	14	3,3%	101	10,6%	53	5,6%
9	12	2,8%	57	6,0%	69	7,3%
10	12	2,8%	58	6,1%	75	7,9%
11	12	2,8%	58	6,1%	73	7,7%
12	20	4,7%	154	16,2%	238	25,0%
Total	426	100,0%	951	100,0%	951	100,0%
Total de personas con al menos una cotización	187	43,9%	951	100,0%	819	86,1%
Renta promedio pesos	\$ 371.076		\$ 373.194		\$ 416.313	
(1)	Se entenderá como segmento sin cotizaciones aquellos usuarios que no presentaron cotizaciones en los 12 meses previos al inicio del curso.					
(2)	Se entenderá como segmento con cotizaciones aquellos usuarios que presentaron al menos una cotización en los 12 meses previos al inicio del curso.					

Fuente: Base de datos administrativa de SENCE y base del Seguro de Cesantía.

c) Resultados según sexo

Considerando las brechas existentes entre mujeres y hombres en el ámbito laboral, resulta de gran relevancia analizar el comportamiento en cuanto a cotizaciones y rentas de los usuarios del programa diferenciándolo por sexo. En ese sentido, la siguiente tabla muestra la situación laboral previo y posterior de las mujeres y hombres, en la cual se observa que ambos segmentos ven incrementadas las proporciones de personas con al menos una cotización posterior al desarrollo del contrato, pasando en el caso de mujeres de un 52,6% a un 54,8%, y para los hombres de un 75,6% a un 80,3%. Al mirar la variable renta se detecta otro contraste entre ambos grupos, donde previo

Reporte de resultados

Julio de 2017

al inicio del contrato existían una diferencia en renta promedio de un 38,5% a favor de los hombres, y en el periodo posterior disminuye a 31,9%.

TABLA N°6: DISTRIBUCIÓN DE USUARIOS SEGÚN CANTIDAD DE COTIZACIONES PRESENTADA DURANTE LOS 12 MESES PREVIOS Y POSTERIORES AL CURSO (SEGÚN SEXO).

Cantidad de cotizaciones	Situación laboral Mujeres				Situación laboral Hombres			
	Situación laboral 12 meses previos al inicio		Situación laboral 12 meses posteriores al egreso		Situación laboral 12 meses previos al inicio		Situación laboral 12 meses posteriores al egreso	
	Cotizantes	%	Cotizantes	%	Cotizantes	%	Cotizantes	%
0	186	47,4%	177	45,2%	240	24,4%	194	19,7%
1	27	6,9%	14	3,6%	52	5,3%	47	4,8%
2	19	4,8%	22	5,6%	52	5,3%	29	2,9%
3	17	4,3%	14	3,6%	59	6,0%	39	4,0%
4	16	4,1%	14	3,6%	68	6,9%	41	4,2%
5	19	4,8%	13	3,3%	51	5,2%	52	5,3%
6	10	2,6%	17	4,3%	57	5,8%	52	5,3%
7	8	2,0%	14	3,6%	68	6,9%	60	6,1%
8	15	3,8%	14	3,6%	86	8,7%	53	5,4%
9	7	1,8%	12	3,1%	50	5,1%	69	7,0%
10	13	3,3%	9	2,3%	45	4,6%	78	7,9%
11	14	3,6%	11	2,8%	44	4,5%	74	7,5%
12	41	10,5%	61	15,6%	113	11,5%	197	20,0%
Total	392	100,0%	392	100,0%	985	100,0%	985	100,0%
Total de personas con al menos una cotización	206	52,6%	215	54,8%	745	75,6%	791	80,3%
Renta promedio pesos	\$ 286.120		\$ 326.343		\$ 396.216		\$ 430.423	

Fuente: Base de datos administrativa de SENCE y base del Seguro de Cesantía.

d) Resultados según línea

Por último, la tabla n°7 muestra la situación laboral diferenciando por las 7 líneas sectoriales desarrolladas durante el año 2015, las que difieren fuertemente en la cantidad de participantes en cada una de ellas. En cuanto a la renta promedio, podemos observar que se incrementa en gran parte de las líneas, con la excepción de las líneas de minería y turismo. La línea sectorial forestal presenta la mayor alza correspondiente a un 35,6%, mientras que la línea minería presenta un descenso del 9%.

Reporte de resultados

Julio de 2017

TABLA N°7.1: SITUACIÓN LABORAL PREVIO Y POSTERIOR AL PROGRAMA SEGÚN LÍNEA SECTORIAL.

Cantidad de cotizaciones	Línea Acuícola				Línea Forestal				Línea Minería			
	Situación laboral 12 meses previos al inicio		Situación laboral 12 meses posteriores al egreso		Situación laboral 12 meses previos al inicio		Situación laboral 12 meses posteriores al egreso		Situación laboral 12 meses previos al inicio		Situación laboral 12 meses posteriores al egreso	
	Cotizantes	Porcentaje	Cotizantes	Porcentaje	Cotizantes	Porcentaje	Cotizantes	Porcentaje	Cotizantes	Porcentaje	Cotizantes	Porcentaje
0	37	22,2%	26	15,6%	7	21,9%	6	18,8%	11	35,5%	5	16,1%
1	10	6,0%	4	2,4%	-	0,0%	-	0,0%	1	3,2%	2	6,5%
2	3	1,8%	5	3,0%	4	12,5%	2	6,3%	1	3,2%	-	0,0%
3	14	8,4%	4	2,4%	4	12,5%	1	3,1%	-	0,0%	2	6,5%
4	12	7,2%	7	4,2%	2	6,3%	1	3,1%	1	3,2%	3	9,7%
5	13	7,8%	10	6,0%	2	6,3%	2	6,3%	1	3,2%	2	6,5%
6	9	5,4%	10	6,0%	1	3,1%	1	3,1%	3	9,7%	3	9,7%
7	11	6,6%	7	4,2%	2	6,3%	3	9,4%	2	6,5%	1	3,2%
8	13	7,8%	13	7,8%	1	3,1%	-	0,0%	-	0,0%	3	9,7%
9	19	11,4%	14	8,4%	2	6,3%	-	0,0%	-	0,0%	2	6,5%
10	9	5,4%	13	7,8%	3	9,4%	4	12,5%	1	3,2%	1	3,2%
11	6	3,6%	19	11,4%	-	0,0%	2	6,3%	1	3,2%	1	3,2%
12	11	6,6%	35	21,0%	4	12,5%	10	31,3%	9	29,0%	6	19,4%
Total	167	100,0%	167	100,0%	32	100,0%	32	100,0%	31	100,0%	31	100,0%
Total de personas con al menos una cotización	130	78%	141	84%	25	78%	26	81%	20	65%	26	84%
Renta promedio	\$ 347.028		\$ 395.209		\$ 393.111		\$ 532.884		\$ 521.261		\$ 474.456	

Fuente: Base de datos administrativa de SENCE y base del Seguro de Cesantía.

Reporte de resultados

Julio de 2017

TABLA N°7.2: SITUACIÓN LABORAL PREVIO Y POSTERIOR AL PROGRAMA SEGÚN LÍNEA SECTORIAL.

Cantidad de cotizaciones	Línea Montaje Industrial				Línea Retail			
	Situación laboral 12 meses previos al inicio		Situación laboral 12 meses posteriores al egreso		Situación laboral 12 meses previos al inicio		Situación laboral 12 meses posteriores al egreso	
	Cotizantes	Porcentaje	Cotizantes	Porcentaje	Cotizantes	Porcentaje	Cotizantes	Porcentaje
0	196	28,3%	156	22,5%	56	35,7%	59	37,6%
1	39	5,6%	39	5,6%	11	7,0%	5	3,2%
2	45	6,5%	31	4,5%	7	4,5%	4	2,5%
3	36	5,2%	34	4,9%	10	6,4%	4	2,5%
4	52	7,5%	25	3,6%	7	4,5%	7	4,5%
5	35	5,1%	33	4,8%	9	5,7%	7	4,5%
6	42	6,1%	37	5,3%	4	2,5%	6	3,8%
7	45	6,5%	42	6,1%	5	3,2%	9	5,7%
8	67	9,7%	36	5,2%	10	6,4%	4	2,5%
9	23	3,3%	41	5,9%	2	1,3%	9	5,7%
10	24	3,5%	53	7,6%	7	4,5%	7	4,5%
11	32	4,6%	43	6,2%	7	4,5%	6	3,8%
12	57	8,2%	123	17,7%	22	14,0%	30	19,1%
Total	693	100,0%	693	100,0%	157	100,0%	157	100,0%
Total de personas con al menos una cotización	497	72%	537	77%	101	64%	98	62%
Renta promedio	\$ 366.788		\$ 402.730		\$ 271.037		\$ 300.244	

Fuente: Base de datos administrativa de SENCE y base del Seguro de Cesantía.

TABLA N°7.3: SITUACIÓN LABORAL PREVIO Y POSTERIOR AL PROGRAMA SEGÚN LÍNEA SECTORIAL.

Cantidad de cotizaciones	Línea Transporte				Línea Turismo			
	Situación laboral 12 meses previos al inicio		Situación laboral 12 meses posteriores al egreso		Situación laboral 12 meses previos al inicio		Situación laboral 12 meses posteriores al egreso	
	Cotizantes	Porcentaje	Cotizantes	Porcentaje	Cotizantes	Porcentaje	Cotizantes	Porcentaje
0	55	27,2%	55	27,2%	64	67,4%	64	67,4%
1	10	5,0%	8	4,0%	8	8,4%	3	3,2%
2	5	2,5%	5	2,5%	6	6,3%	4	4,2%
3	12	5,9%	7	3,5%	-	0,0%	1	1,1%
4	7	3,5%	8	4,0%	3	3,2%	4	4,2%
5	8	4,0%	9	4,5%	2	2,1%	2	2,1%
6	6	3,0%	10	5,0%	2	2,1%	2	2,1%
7	11	5,4%	11	5,4%	-	0,0%	1	1,1%
8	10	5,0%	9	4,5%	-	0,0%	2	2,1%
9	11	5,4%	14	6,9%	-	0,0%	1	1,1%
10	9	4,5%	9	4,5%	5	5,3%	-	0,0%
11	12	5,9%	12	5,9%	-	0,0%	2	2,1%
12	46	22,8%	45	22,3%	5	5,3%	9	9,5%
Total	202	100,0%	202	100,0%	95	100,0%	95	100,0%
Total de personas con al menos una cotización	147	73%	147	73%	31	33%	31	33%
Renta promedio	\$ 456.405		\$ 507.464		\$ 290.335		\$ 289.309	

Fuente: Base de datos administrativa de SENCE y base del Seguro de Cesantía.

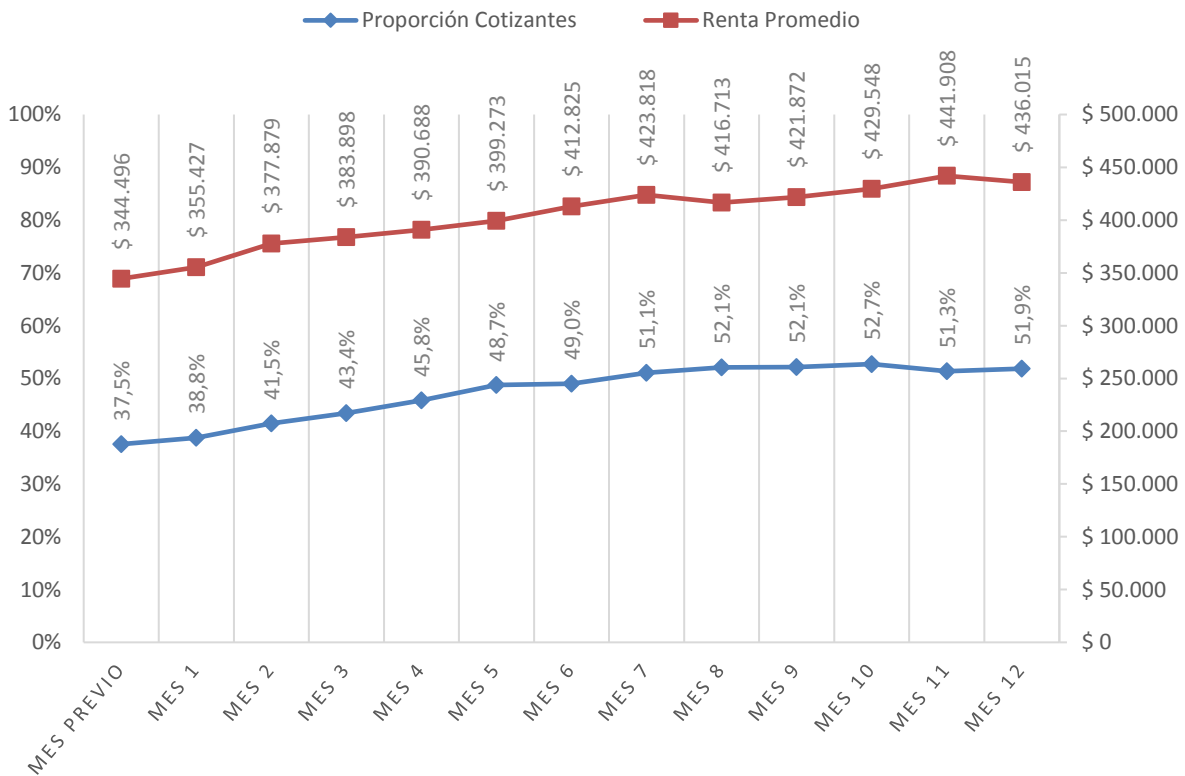
e) Resultados por mes de egreso

La situación laboral post egreso, que para efectos de este reporte se analiza como la proporción de cotizantes y su renta promedio, se estima mes a mes hasta cumplir con los doce meses posteriores al desarrollo del programa.

Esta situación se estima considerando cuatro variables de interés: a) para la totalidad de usuarios egresados en el año; b) diferenciado por usuarios que en el mes previo presentaban o no cotizaciones; c) según sexo, y; d) según línea de programa.

Al analizar las cifras del gráfico n°2, correspondiente al primer grupo, es decir, el total de usuarios, se aprecia que en el mes previo al inicio del curso la proporción de cotizantes alcanzaba un 37,5%. En los meses siguientes, se presenta una tendencia al alza mes a mes, con un 38,8% de cotizantes al primer mes de egreso, y 51,9% al doceavo mes. Al analizar las cifras de renta, se aprecia que, en el mes previo, se contaba con una renta promedio total de \$344.496, cifra que presenta la misma tendencia que la proporción de cotizantes, alcanzando \$436.015 al primer mes de egreso y \$436.015 al doceavo, lo que corresponde a un aumento de 22,7%.

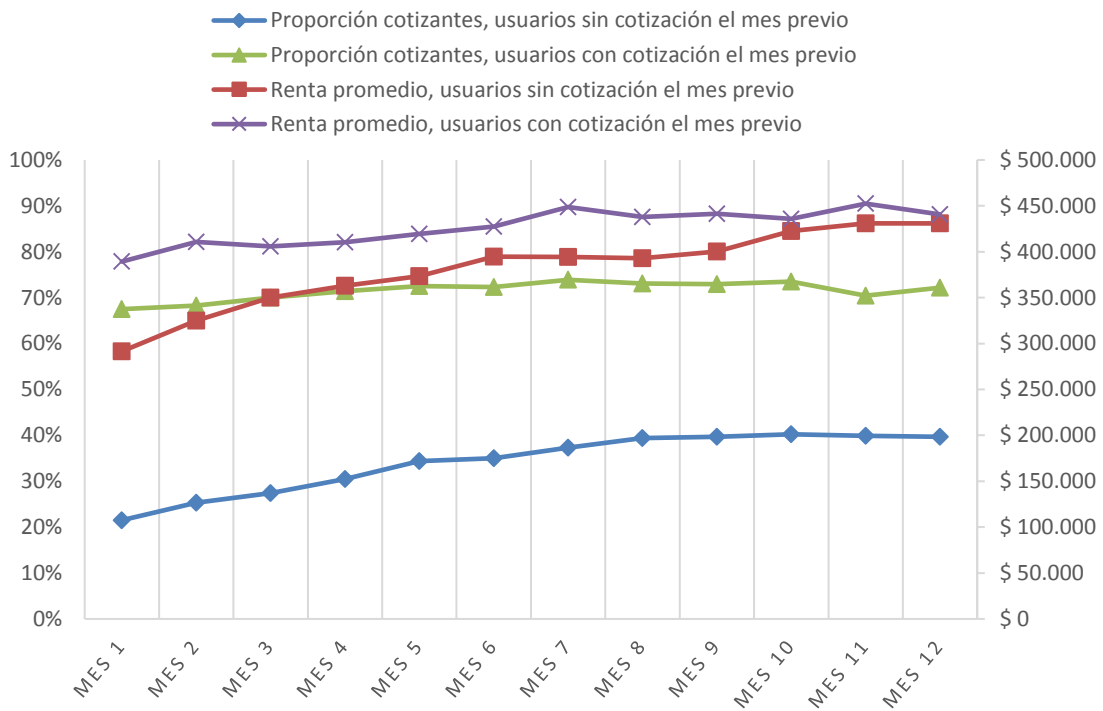
GRÁFICO N°2: PROPORCIÓN DE COTIZANTES Y RENTA PROMEDIO PREVIO Y POSTERIOR AL EGRESO



Fuente: Base de datos administrativa de SENCE y base del Seguro de Cesantía.

En el gráfico n°3 y tabla n°8, se aprecian los otros dos grupos, aquellos usuarios que no presentaron cotizaciones en el mes previo al inicio del curso y quienes si presentaron cotizaciones en el mismo mes. Lo que podemos observar aquí, es que la proporción de cotizantes del segmento que no cotizaba el mes previo es más baja que la de quienes si presentaron cotizaciones (21,5% versus 67,5%) al primer mes de egreso del programa. Ambos grupos presentan una tendencia levemente ascendente a medida que avanzan los meses, alcanzando al doceavo mes un 39,7% los del segmento que no presentaron cotización el mes previo, y un 72,1% los del segmento que presentaron cotización en el mismo mes. En cuanto a la renta promedio se mantiene la tendencia que evidencia el total de usuarios, sin embargo, en orden de magnitud, los que no presentaron cotización el mes previo, en todos los períodos, se encuentran por debajo de quienes si presentaron cotización el mismo mes, acercándose bastante a partir del décimo mes de egreso. Adicionalmente se identifica que el segundo grupo presenta rentas superiores, siendo esa diferencia de un 33,6% en el primer mes de egreso, y de un 2,3% en el doceavo.

GRÁFICO N°3: PROPORCIÓN DE COTIZANTES Y RENTA PROMEDIO PREVIO Y POSTERIOR AL EGRESO, SEGÚN COTIZACIÓN EL MES PREVIO



Fuente: Base de datos administrativa de SENCE y base del Seguro de Cesantía.

Reporte de resultados

Julio de 2017

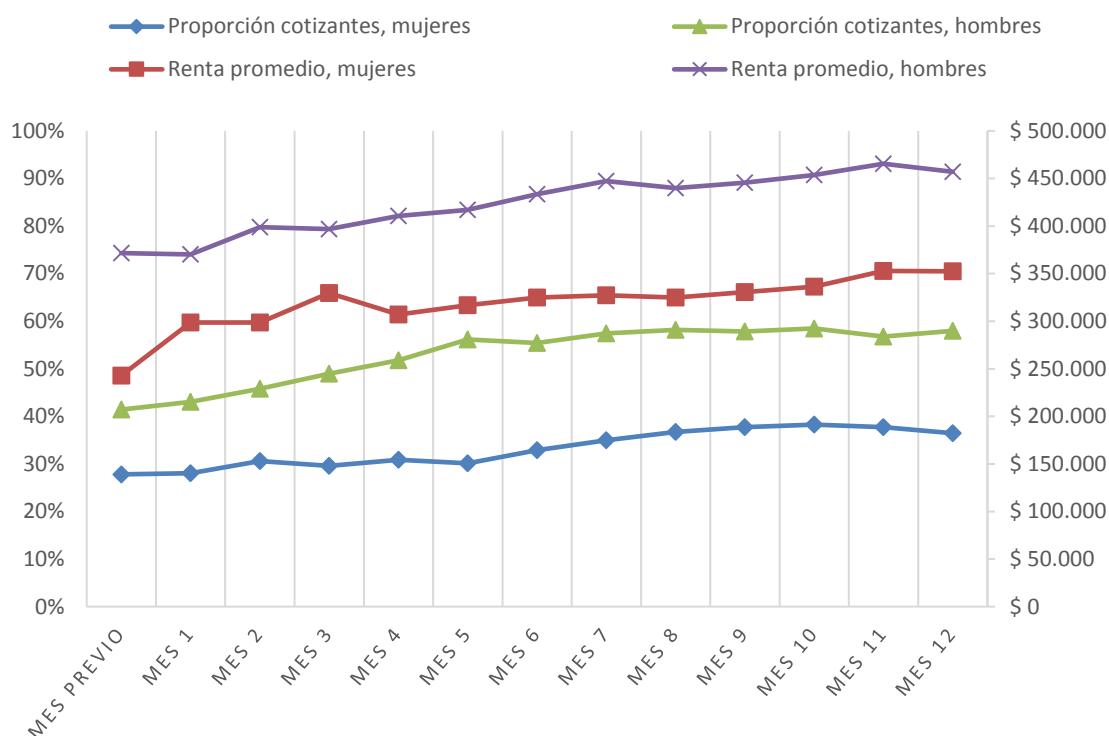
TABLA N°8: PROPORCIÓN DE COTIZANTES Y RENTA PROMEDIO MES A MES POST EGRESO SEGÚN COTIZACIÓN DEL MES PREVIO.

	Proporción Cotizantes		Renta Promedio	
	Sin cotización el mes previo	Con cotización el mes previo	Sin cotización el mes previo	Con cotización el mes previo
Mes 1	21,5%	67,5%	\$ 291.505	\$ 389.311
Mes 2	25,3%	68,3%	\$ 324.929	\$ 410.579
Mes 3	27,4%	70,0%	\$ 350.213	\$ 405.859
Mes 4	30,5%	71,4%	\$ 363.121	\$ 410.260
Mes 5	34,4%	72,5%	\$ 373.540	\$ 419.586
Mes 6	35,0%	72,3%	\$ 394.697	\$ 427.414
Mes 7	37,3%	73,9%	\$ 394.338	\$ 448.591
Mes 8	39,4%	73,1%	\$ 393.086	\$ 437.903
Mes 9	39,7%	72,9%	\$ 400.318	\$ 441.368
Mes 10	40,2%	73,5%	\$ 422.649	\$ 435.830
Mes 11	39,9%	70,4%	\$ 430.775	\$ 452.397
Mes 12	39,7%	72,1%	\$ 430.876	\$ 440.713

Fuente: Base de datos administrativa de SENCE y base del Seguro de Cesantía.

En el gráfico n°4 y tabla n°9, se aprecia que la proporción de cotizantes mujeres en el mes previo al inicio del curso es bastante más baja que la de los hombres (27,8% y 41,4% respectivamente). En el primer mes de egreso, la proporción de cotizantes entre las mujeres y hombres aumenta muy levemente a 28,1% en el caso de las mujeres y a 43% en el caso de los hombres, situación que se mantiene para el resto de los meses posteriores al egreso, donde los hombres presentan un porcentaje de cotización superior al de las mujeres. En cuanto a la renta promedio se observa una clara diferencia entre ambos segmentos analizados, donde para el periodo previo al inicio del curso la diferencia es de un 53% a favor de los hombres, lo que disminuye para el doceavo mes de egreso, donde alcanza un 30% a favor de los hombres. Se resalta de todos modos que ambos grupos presentan un aumento en las rentas promedios entre el primer y el doceavo mes de egreso, donde para el caso de las mujeres ese aumento es de un 47,8%, y para los hombres de un 13,2%.

GRÁFICO N°4: PROPORCIÓN DE COTIZANTES Y RENTA PROMEDIO PREVIO Y POSTERIOR AL EGRESO, SEGÚN SEXO



Fuente: Base de datos administrativa de SENCE y base del Seguro de Cesantía.

TABLA N°9: PROPORCIÓN DE COTIZANTES Y RENTA PROMEDIO MES A MES POST EGRESO SEGÚN SEXO.

	Proporción Cotizantes		Renta Promedio	
	Mujeres	Hombres	Mujeres	Hombres
Mes previo	27,8%	41,4%	\$ 242.942	\$ 371.626
Mes 1	28,1%	43,0%	\$ 298.564	\$ 370.179
Mes 2	30,6%	45,8%	\$ 298.754	\$ 398.932
Mes 3	29,6%	48,9%	\$ 329.715	\$ 396.938
Mes 4	30,9%	51,8%	\$ 306.988	\$ 410.546
Mes 5	30,1%	56,1%	\$ 316.748	\$ 416.883
Mes 6	32,9%	55,4%	\$ 324.903	\$ 433.597
Mes 7	34,9%	57,5%	\$ 327.133	\$ 447.221
Mes 8	36,7%	58,2%	\$ 324.872	\$ 439.794
Mes 9	37,8%	57,9%	\$ 330.515	\$ 445.593
Mes 10	38,3%	58,5%	\$ 336.293	\$ 453.834
Mes 11	37,8%	56,8%	\$ 352.823	\$ 465.493
Mes 12	36,5%	58,0%	\$ 352.283	\$ 456.984

Fuente: Base de datos administrativa de SENCE y base del Seguro de Cesantía.

Reporte de resultados

Julio de 2017

A continuación, se presenta la información de proporción de cotizantes y renta promedio para las líneas sectoriales del programa, tanto para el mes previo al ingreso a éste, como los doce meses posteriores al egreso del mismo.

TABLA N°10: PROPORCIÓN DE COTIZANTES MES A MES POST EGRESO SEGÚN LÍNEA.

	Proporción cotizantes						
	Línea Acuícola	Línea Forestal	Línea Minería	Línea Montaje Industrial	Línea Retail	Línea Transporte	Línea Turismo
Mes previo	45,5%	37,5%	32,3%	38,0%	36,9%	41,6%	14,7%
Mes 1	50,3%	43,8%	45,2%	40,8%	31,2%	37,1%	15,8%
Mes 2	56,3%	46,9%	32,3%	43,9%	33,8%	38,6%	17,9%
Mes 3	53,9%	62,5%	41,9%	45,9%	34,4%	43,6%	15,8%
Mes 4	60,5%	62,5%	54,8%	46,5%	35,0%	48,0%	20,0%
Mes 5	61,7%	62,5%	54,8%	50,6%	36,9%	52,5%	16,8%
Mes 6	61,1%	62,5%	58,1%	50,2%	42,0%	52,0%	16,8%
Mes 7	62,3%	56,3%	51,6%	52,5%	47,1%	54,5%	17,9%
Mes 8	65,9%	68,8%	51,6%	52,5%	49,7%	53,5%	20,0%
Mes 9	61,1%	62,5%	58,1%	52,8%	51,6%	54,0%	23,2%
Mes 10	64,1%	65,6%	51,6%	52,7%	51,0%	57,9%	21,1%
Mes 11	62,3%	65,6%	54,8%	51,8%	47,8%	55,4%	20,0%
Mes 12	60,5%	59,4%	58,1%	54,3%	46,5%	53,5%	20,0%

Fuente: Base de datos administrativa de SENCE y base del Seguro de Cesantía.

TABLA N°11: RENTA PROMEDIO MES A MES POST EGRESO SEGÚN LÍNEA.

	Renta promedio						
	Línea Acuícola	Línea Forestal	Línea Minería	Línea Montaje Industrial	Línea Retail	Línea Transporte	Línea Turismo
Mes previo	\$ 354.342	\$ 378.283	\$ 550.961	\$ 337.143	\$ 217.355	\$ 430.975	\$ 260.589
Mes 1	\$ 361.704	\$ 397.932	\$ 438.199	\$ 340.455	\$ 268.569	\$ 458.247	\$ 255.464
Mes 2	\$ 375.226	\$ 535.612	\$ 507.095	\$ 362.924	\$ 276.140	\$ 481.433	\$ 286.851
Mes 3	\$ 387.892	\$ 521.638	\$ 420.106	\$ 362.888	\$ 314.147	\$ 475.545	\$ 303.756
Mes 4	\$ 359.842	\$ 476.414	\$ 461.168	\$ 391.881	\$ 280.466	\$ 472.714	\$ 281.421
Mes 5	\$ 372.483	\$ 499.955	\$ 462.526	\$ 392.080	\$ 292.805	\$ 498.292	\$ 266.445
Mes 6	\$ 395.895	\$ 522.035	\$ 469.191	\$ 412.998	\$ 288.215	\$ 494.679	\$ 293.904
Mes 7	\$ 406.564	\$ 581.942	\$ 522.739	\$ 413.973	\$ 292.535	\$ 533.679	\$ 340.246
Mes 8	\$ 399.494	\$ 517.174	\$ 471.853	\$ 407.069	\$ 294.516	\$ 550.181	\$ 281.417
Mes 9	\$ 413.624	\$ 528.511	\$ 461.659	\$ 416.584	\$ 303.950	\$ 539.271	\$ 271.110
Mes 10	\$ 410.718	\$ 561.257	\$ 515.977	\$ 426.847	\$ 318.649	\$ 516.943	\$ 304.490
Mes 11	\$ 437.692	\$ 618.357	\$ 496.664	\$ 442.651	\$ 331.459	\$ 501.695	\$ 290.470
Mes 12	\$ 410.912	\$ 598.013	\$ 467.172	\$ 435.113	\$ 317.986	\$ 533.291	\$ 296.340

Fuente: Base de datos administrativa de SENCE y base del Seguro de Cesantía.

Reporte de resultados

Julio de 2017

f) Resultados por región

A continuación, se presenta la información de proporción de cotizantes y renta promedio por región donde se desarrolló el programa, tanto para el mes previo al ingreso como los doce meses posteriores al egreso del programa. Toda esta información puede ser contrastada con el total nacional presentado en la última fila de la tabla.

TABLA N°12.1: PROPORCIÓN DE COTIZANTES Y RENTA PROMEDIO MES A MES POST EGRESO SEGÚN REGIÓN.

Región	Mes previo		Mes 1		Mes 2		Mes 3		Mes 4		Mes 5		Mes 6	
	Cotizantes	Renta	Cotizantes	Renta	Cotizantes	Renta	Cotizantes	Renta	Cotizantes	Renta	Cotizantes	Renta	Cotizantes	Renta
I	18,9%	\$ 510.034	16,7%	\$ 501.232	17,8%	\$ 521.711	23,3%	\$ 480.741	24,4%	\$ 479.210	25,6%	\$ 585.440	25,6%	\$ 577.170
II	15,4%	\$ 232.000	23,1%	\$ 177.915	30,8%	\$ 249.209	61,5%	\$ 196.733	61,5%	\$ 422.256	69,2%	\$ 419.954	61,5%	\$ 497.943
III	36,4%	\$ 425.801	52,3%	\$ 564.031	45,5%	\$ 558.059	56,8%	\$ 486.583	54,5%	\$ 591.440	56,8%	\$ 536.313	59,1%	\$ 549.317
IV	38,6%	\$ 338.528	31,3%	\$ 318.636	36,1%	\$ 285.818	36,1%	\$ 386.699	41,0%	\$ 349.653	44,6%	\$ 405.842	49,4%	\$ 343.182
V	38,2%	\$ 313.002	41,3%	\$ 333.740	43,2%	\$ 355.603	43,6%	\$ 359.049	47,5%	\$ 353.906	49,8%	\$ 379.037	48,3%	\$ 414.888
VI	43,1%	\$ 369.931	44,3%	\$ 392.491	44,8%	\$ 406.637	44,8%	\$ 449.560	45,4%	\$ 447.564	46,6%	\$ 449.111	48,3%	\$ 461.265
VII	44,9%	\$ 247.052	34,6%	\$ 255.235	41,1%	\$ 281.357	41,1%	\$ 277.217	41,1%	\$ 345.419	46,7%	\$ 300.194	49,5%	\$ 286.154
VIII	38,9%	\$ 340.184	38,3%	\$ 344.707	39,5%	\$ 393.122	41,9%	\$ 359.940	46,1%	\$ 373.495	47,3%	\$ 396.891	48,5%	\$ 418.775
IX	37,9%	\$ 521.864	55,2%	\$ 478.500	60,3%	\$ 533.096	58,6%	\$ 517.178	60,3%	\$ 504.898	62,1%	\$ 505.126	65,5%	\$ 515.587
X	45,2%	\$ 270.718	38,3%	\$ 320.273	42,6%	\$ 309.807	47,8%	\$ 303.749	51,3%	\$ 309.271	61,7%	\$ 311.028	62,6%	\$ 353.754
XI	40,9%	\$ 327.152	54,5%	\$ 312.838	54,5%	\$ 352.814	54,5%	\$ 441.396	63,6%	\$ 389.336	54,5%	\$ 342.748	54,5%	\$ 322.080
XII	33,3%	\$ 343.095	46,7%	\$ 305.288	48,9%	\$ 394.186	47,8%	\$ 430.775	48,9%	\$ 404.497	46,7%	\$ 426.689	44,4%	\$ 436.750
XIII	50,8%	\$ 385.607	40,7%	\$ 365.666	47,5%	\$ 423.213	45,8%	\$ 384.654	49,2%	\$ 406.985	59,3%	\$ 382.699	55,9%	\$ 401.204
XIV	25,8%	\$ 408.268	29,0%	\$ 362.789	35,5%	\$ 325.858	48,4%	\$ 392.001	54,8%	\$ 357.325	51,6%	\$ 369.684	45,2%	\$ 414.223
XV	18,5%	\$ 415.962	29,2%	\$ 264.750	33,8%	\$ 271.207	35,4%	\$ 292.546	33,8%	\$ 301.401	40,0%	\$ 345.968	38,5%	\$ 316.597
Total nacional	37,5%	\$ 344.496	38,8%	\$ 355.427	41,5%	\$ 377.879	43,4%	\$ 383.898	45,8%	\$ 390.688	48,7%	\$ 399.273	49,0%	\$ 412.825

Fuente: Base de datos administrativa de SENCE y base del Seguro de Cesantía.

Reporte de resultados

Julio de 2017

TABLA N°12.2: PROPORCIÓN DE COTIZANTES Y RENTA PROMEDIO MES A MES POST EGRESO SEGÚN REGIÓN.

Región	Mes 7		Mes 8		Mes 9		Mes 10		Mes 11		Mes 12	
	Cotizantes	Renta	Cotizantes	Renta	Cotizantes	Renta	Cotizantes	Renta	Cotizantes	Renta	Cotizantes	Renta
I	26,7%	\$ 620.458	32,2%	\$ 611.917	33,3%	\$ 575.157	33,3%	\$ 565.218	35,6%	\$ 539.957	34,4%	\$ 569.093
II	53,8%	\$ 555.364	46,2%	\$ 459.689	38,5%	\$ 459.460	30,8%	\$ 459.616	46,2%	\$ 478.187	38,5%	\$ 526.949
III	50,0%	\$ 623.023	43,2%	\$ 596.413	47,7%	\$ 563.636	45,5%	\$ 532.114	47,7%	\$ 606.593	50,0%	\$ 578.315
IV	51,8%	\$ 397.321	57,8%	\$ 389.562	60,2%	\$ 390.756	62,7%	\$ 411.278	60,2%	\$ 431.142	60,2%	\$ 406.474
V	50,6%	\$ 389.074	51,4%	\$ 397.234	52,9%	\$ 419.349	53,7%	\$ 413.517	51,4%	\$ 412.419	52,5%	\$ 400.785
VI	52,9%	\$ 452.724	53,4%	\$ 449.779	56,9%	\$ 447.919	54,6%	\$ 493.980	51,1%	\$ 457.742	50,6%	\$ 473.626
VII	54,2%	\$ 301.393	51,4%	\$ 278.909	57,0%	\$ 280.828	52,3%	\$ 321.834	53,3%	\$ 316.902	49,5%	\$ 321.611
VIII	51,5%	\$ 460.054	49,7%	\$ 458.968	51,5%	\$ 452.420	55,1%	\$ 437.708	52,1%	\$ 454.478	53,3%	\$ 477.707
IX	62,1%	\$ 506.317	67,2%	\$ 519.436	58,6%	\$ 510.028	60,3%	\$ 556.035	63,8%	\$ 570.120	63,8%	\$ 534.533
X	64,3%	\$ 368.641	71,3%	\$ 335.124	62,6%	\$ 384.846	64,3%	\$ 362.172	62,6%	\$ 407.925	56,5%	\$ 392.192
XI	54,5%	\$ 351.597	54,5%	\$ 403.122	50,0%	\$ 390.147	50,0%	\$ 434.452	50,0%	\$ 403.985	63,6%	\$ 383.389
XII	48,9%	\$ 455.227	50,0%	\$ 442.603	44,4%	\$ 420.531	47,8%	\$ 441.543	46,7%	\$ 442.263	53,3%	\$ 422.206
XIII	59,3%	\$ 421.318	61,0%	\$ 390.408	55,9%	\$ 447.070	57,6%	\$ 413.861	59,3%	\$ 477.221	67,8%	\$ 444.839
XIV	45,2%	\$ 405.429	35,5%	\$ 441.436	41,9%	\$ 381.923	51,6%	\$ 356.908	54,8%	\$ 449.248	58,1%	\$ 359.020
XV	38,5%	\$ 341.261	40,0%	\$ 336.531	40,0%	\$ 317.834	38,5%	\$ 340.819	27,7%	\$ 387.098	27,7%	\$ 393.602
Total nacional	51,1%	\$ 423.818	52,1%	\$ 416.713	52,1%	\$ 421.872	52,7%	\$ 429.548	51,3%	\$ 441.908	51,9%	\$ 436.015

Fuente: Base de datos administrativa de SENCE y base del Seguro de Cesantía.