



Informe final de levantamiento de demandas laborales regional

XIII Región Metropolitana



UNIDAD DE ESTUDIOS
SERVICIO NACIONAL DE CAPACITACIÓN Y EMPLEO, 2017

Contenido

INTRODUCCIÓN	3
CAPÍTULO N°1: DESCRIPCIÓN DEL PROCESO DE LEVANTAMIENTO DE DEMANDA LABORAL (LDL) ...	4
1.1 Objetivos del proceso LDL	4
1.2 Metodología para el levantamiento de demandas laborales	4
CAPÍTULO N°2: MARCO ESTADÍSTICO PARA EL LEVANTAMIENTO DE DEMANDAS LABORALES	9
2.1 Contexto laboral, región Metropolitana	9
2.2 Situación ocupacional regional por nivel educacional	10
2.3 Estadísticas sectoriales, región Metropolitana	11
2.4 Estadísticas sectoriales por provincia, región Metropolitana	13
CAPÍTULO N°3: RESULTADOS REGIONALES DE LEVANTAMIENTO DE DEMANDAS DEL MERCADO LABORAL	16
3.1 Priorización regional de los sectores	16
3.2 Mecanismos de levantamiento de información	17
3.3 Información general de los sectores levantados y caracterización de la demanda de ocupaciones	19
3.4 Matriz de ocupaciones levantadas en el proceso	24
ANEXOS:	¡Error! Marcador no definido.

INTRODUCCIÓN

Con el objetivo de dar cuenta de cuáles son las ocupaciones más demandadas por los sectores productivos en todos los territorios del país, año a año se lleva a cabo el proceso de Levantamiento de Demandas Laborales (LDL), como forma de otorgar información al Servicio Nacional de Capacitación y Empleo, SENCE, con el propósito de disponer de una oferta formativa pertinente y oportuna a la vocación productiva de las regiones.

Para esto, cada una de las Direcciones Regionales del país tiene la misión de, en primer lugar, priorizar provincialmente los sectores productivos donde se focalizará el levantamiento, y, en segundo lugar, gestionar y aplicar los instrumentos metodológicos disponibles para la generación de la información.

En este sentido, la Unidad de Estudios de SENCE, pone a disposición todos los años de estos instrumentos metodológicos, diseñados exclusivamente para el levantamiento de las principales demandas laborales presentes en cada una de las regiones del país. Los instrumentos disponibles son un cuestionario para la aplicación de encuestas presenciales y una pauta para ejecutar mesas sectoriales, donde la discusión es grupal. **Es relevante recordar que los instrumentos para el proceso de LDL no permiten que la información sea representativa ni a nivel de sectores ni territorio.**

En este informe final de Levantamiento de Demandas Laborales 2017, se presenta un análisis de toda la información recogida durante el proceso. De esta manera, el informe está separado en tres apartados. El primero, donde se explican los detalles del proceso, etapa por etapa y se entrega la información respecto de la metodología a aplicar. En segundo lugar, se presentan las estadísticas laborales que sustentaron, en parte, la priorización de sectores productivos en la región. Por último, un tercer apartado, donde se entregan los resultados de los levantados, resumiendo el trabajo ejecutado por la Dirección Regional, analizando la situación de los sectores productivos priorizados y presentando el listado total de ocupaciones levantadas durante el proceso 2017, tanto mediante encuestas presenciales a empresas como a través de las mesas sectoriales realizadas.

CAPÍTULO N°1: DESCRIPCIÓN DEL PROCESO DE LEVANTAMIENTO DE DEMANDA LABORAL (LDL)

1.1 Objetivos del proceso LDL

Objetivo:

Identificar las ocupaciones laborales, con mayor demanda de mano de obra, que permitan orientar la oferta formativa de SENCE, con el propósito de desarrollar las competencias requeridas para ingresar al mundo laboral y/o fortalecer habilidades de los trabajadores/as dependientes, independientes y microempresarios/as.

Objetivos específicos:

- a. Implementar una metodología de levantamiento de demandas del mercado laboral por los equipos regionales.
- b. Fortalecer el rol de los equipos regionales como referentes técnicos de capacitación a nivel territorial.
- c. Incrementar sinergia de las estrategias de gobierno para el desarrollo de capital humano, a través de la coordinación intersectorial a nivel territorial.

1.2 Metodología para el levantamiento de demandas laborales

Para el levantamiento de demandas laborales del año 2017 se implementó una metodología que permite cumplir con los objetivos del proceso y la obtención del producto final, correspondiente al listado de **ocupaciones demandadas por cada sector productivo priorizado en la región, por provincia y comuna**, mediante la implementación de distintos instrumentos de levantamiento de información que complementariamente permiten cubrir los sectores más relevantes de cada región, además de cada uno de sus territorios. En ese sentido es una metodología que puede presentar variaciones dependiendo de la concentración y presencia de los sectores productivos, la cantidad de provincias, y otras características propias de las regiones.

A partir de lo anterior se describe en los apartados siguientes cada una de las etapas y procesos que se llevaron a cabo, junto con la metodología aplicada en cada uno de ellos, detallando los tiempos en los cuales se implementaron, además de los responsables. Previo a describir lo recién enunciado, se presentan y detallan todos los instrumentos de levantamiento de información disponibles y que fueron implementados en el proceso de levantamiento de demandas laborales año 2017.

INSTRUMENTOS DE LEVANTAMIENTO DE INFORMACIÓN

Los instrumentos para levantar información en este proceso fueron dos: encuestas presenciales a empresas y mesas sectoriales. A continuación, se describe cada uno de ellos:

1. Encuestas presenciales a empresas

Este instrumento es de aplicación individual, es decir, donde participa el encuestador más un actor informante, en este caso empresas, y donde los ámbitos de consulta están delimitados, propiciando una aplicación rápida y directa. La modalidad de aplicación es presencial, de este modo existe mayor certeza que el informante es el adecuado y pertinente para contar con los datos necesarios.

La aplicación en el territorio estuvo a cargo de cada región, donde el instrumento fue entregado por la Unidad de Estudios de SENCE. Los datos recolectados fueron sistematizados en una planilla de vaciamiento de resultados también provista por esa unidad.

Si bien es un instrumento que presenta preguntas de carácter cerrado, existen algunas que son de carácter abierto que tienen como finalidad iniciar la aplicación y detectar proyectos de inversión que puedan ser relevantes para una futura demanda de mano de obra.

Este instrumento pudo ser aplicado directamente por las direcciones regionales de SENCE y/o por parte de los funcionarios OMIL.

2. Mesas sectoriales provinciales

Esta técnica facilita la generación de ideas y el análisis grupal de la temática en cuestión. Es útil para las situaciones en que las opiniones individuales deben ser combinadas para llegar a decisiones las cuales no pueden o no conviene que sean tomadas por una sola persona. La técnica asegura que todos tengan la oportunidad de expresar sus ideas y que la fase de recolección de datos, generación de ideas y la fase de evaluación estén separadas. Otras de sus ventajas son el favorecer la ordenación de ideas por importancia, evita el dominio de personalidades más fuertes sobre el resto, entre otras.

Las mesas, en general, fueron conformadas de la siguiente manera:

- Participantes de un solo sector productivo.
- Actores concedores del sector productivo.
- Representantes de empresas de distintos tamaños u organizaciones gremiales.
- Representantes de trabajadores.

Las mesas sectoriales descritas anteriormente fueron aplicadas en distintos eventos y/o reuniones, o bien en instancia donde se reunieron varias mesas sectoriales en un solo encuentro provincial.

En caso de desarrollar encuentros provinciales para la implementación de las mesas sectoriales, éstos debieron cumplir al menos con las siguientes características:

- Estar focalizado en un 100% al proceso de levantamiento de demandas laborales.
- La convocatoria debió considerar a la totalidad de sectores productivos priorizados por la dirección regional en la provincia en cuestión.
- La metodología de trabajo considera la conformación de mesas sectoriales, donde el análisis y levantamiento que se desarrollado es por sector productivo. En este sentido, fue clave que cada mesa dentro del encuentro estuviera constituida solo por representantes de un sector productivo.

MODELO METODOLÓGICO DE LEVANTAMIENTO DE INFORMACIÓN

PRIORIZACIÓN DE SECTORES PRODUCTIVOS

El primer aspecto que se definió para desarrollar el proceso de levantamiento de demanda, fue la priorización de sectores productivos sobre los cuales se focalizó el levantamiento de información en la región.

Esa definición consideró las siguientes características:

1. La elección fue a partir de las estadísticas sobre la situación y comportamiento del mercado laboral en la región.
2. La información anterior pudo ser complementada con información propia de la región en cuanto a planes de desarrollo regional y otras fuentes de información relevante y pertinente que permitan identificar nichos productivos estratégicos.
3. Los sectores productivos debieron definirse para cada una de las provincias de la región, pudiendo éstos variar para cada uno de los territorios. Para esto, pudo ser pertinente la participación de las OMIL, quienes conocen la vocación productiva de cada uno de sus territorios.

PLANIFICACIÓN DE LOS INSTRUMENTOS DE LEVANTAMIENTO DE INFORMACIÓN

Tomando en cuenta los instrumentos disponibles para el levantamiento de información y el modelo metodológico a implementar, es que se llevó a cabo un proceso de planificación que tuvo como objetivo definir los sectores productivos a levantar en cada provincia, instrumentos a aplicar por territorios, y los meses en los cuales eso se realizaría. Esta planificación se generó durante la última semana de marzo, pudiendo ser actualizada hasta el mes de mayo.

IMPLEMENTACIÓN DE INSTRUMENTOS

La línea central de la metodología para el año 2017 fue la implementación de mesas de levantamiento de información sectoriales provinciales. Donde se debió aplicar al menos una mesa

por sector productivo priorizado en cada una de las provincias. La relevancia de ese instrumento para el proceso de levantamiento de demandas laborales fue contar con la participación de una diversidad de empresas pertenecientes a cada uno de los sectores productivos, que permitan levantar una mirada más completa del sector.

Los instrumentos de información complementaria al desarrollo de las mesas fueron las encuestas presenciales a empresas, instrumento que pudo ser aplicado por las Oficinas de Información Laboral (OMIL) en caso que la región lo estime pertinente.

En ese sentido el modelo metodológico a implementar fue ser el siguiente:

- En una primera fase del proceso, desarrollada entre los meses de abril a junio, se llevó a cabo la aplicación de encuestas presenciales a empresas para cada uno de los sectores priorizados por provincia, ya fuera mediante OMIL o directamente por la Dirección Regional.

La información de esta fase fue enviada a la Unidad de Estudios a fines del mes de junio, haciendo uso de la planilla respectiva de vaciamiento de resultados.

- En una segunda fase, correspondió implementar las mesas sectoriales provinciales para cada uno de los sectores productivos priorizados. Esta etapa que se desarrolló entre los meses de julio a septiembre. En esta fase se debieron abordar todos los sectores priorizados en todas las provincias de la región, siendo de vital importancia que en las mesas los participantes fueran personas con un alto manejo de información del sector que representan.

Como excepción, se pudieron aplicar entrevistas para reemplazar alguna mesa sectorial solo en el caso de localidades que se encuentren alejadas o aisladas, y con la presencia de pocas empresas por sector.

SISTEMATIZACIÓN DE LAS DEMANDAS LEVANTADAS

Posterior a la implementación y aplicación de los instrumentos, el siguiente proceso correspondió a la sistematización de las demandas levantadas entre la Unidad de Estudios y la Unidad de Currículum, donde se analizaron las demandas identificadas en cada uno de los territorios y por parte de cada uno de los sectores productivos, para de ese modo generar la matriz de ocupaciones de la región, que refleja de forma pertinente las necesidades de los sectores.

A continuación, se desarrollaron, durante los meses de octubre y noviembre, sesiones de trabajo específicas en cada una de las regiones para validar la propuesta de matriz de la Unidad de Estudios. El resultado final de este trabajo es la matriz final de ocupaciones demandadas. Cabe señalar, que no necesariamente tendrá una relación directa con todos los cursos de capacitación a desarrollar al siguiente año, ya que para ese proceso existe un análisis posterior donde se determina la pertinencia de generar capacitación para todas esas demandas, además de considerar las limitaciones

presupuestarias las que podrán tener un impacto en la cantidad de demandas que podrán ser suplidas.

ASPECTOS RELEVANTES A CONSIDERAR EN LA IMPLEMENTACIÓN DEL PROCESO

A partir del modelo de levantamiento de información anteriormente descrito, y los instrumentos a emplearse, se describen algunas consideraciones que deberán estar presentes en el proceso de levantamiento de demanda, éstos son:

- ✓ El proceso de levantamiento debe considerar a todas las provincias de la región, donde podrán existir excepciones cuando éstas se encuentre justificadas por imposibilidad de desarrollar cursos en esas zonas.
- ✓ Las empresas son el actor fundamental en el levantamiento de información, donde éste debe estar presente como actor informante en todos los sectores productivos priorizados.
- ✓ Los proveedores de capacitación e instituciones públicas pueden constituirse como un informante solo a través de la participación dentro de mesas sectoriales o encuentros regionales en caso de ser pertinente, y no lo serán en la medida que se le apliquen entrevistas individuales.
- ✓ El proceso debe ser implementado por un equipo multidisciplinario en la región, de modo que la temática se instale de manera transversal, y los insumos que se generen sean pertinentes y de utilidad para todos los instrumentos de capacitación del servicio.

CAPÍTULO N°2: MARCO ESTADÍSTICO PARA EL LEVANTAMIENTO DE DEMANDAS LABORALES

El marco estadístico que se presenta a continuación es el mismo presentado en el Informe inicial de Levantamiento de demandas laborales a comienzos de año, el cual está basado en los datos recolectados mensualmente en la Encuesta Nacional de Empleo (ENE) del INE. El objetivo de dicha información es entregar una primera herramienta para que la Dirección Regional pudiera orientar la decisión sobre qué sectores productivos se debían priorizar para este año 2017.

2.1 Contexto laboral, región Metropolitana

La situación ocupacional de la región Metropolitana en el trimestre móvil octubre, noviembre y diciembre (OND) del año 2016 muestra que la fuerza laboral alcanza las 3.613.015 personas, donde 3.385.690 corresponden a ocupados y 227.325 a desocupados, registrando variaciones de 1,6%, 1,0% y 11,9% en cada grupo, respecto al mismo trimestre móvil del año 2015.

Tabla n°1: Situación ocupacional, trimestre móvil OND 2016, total regional

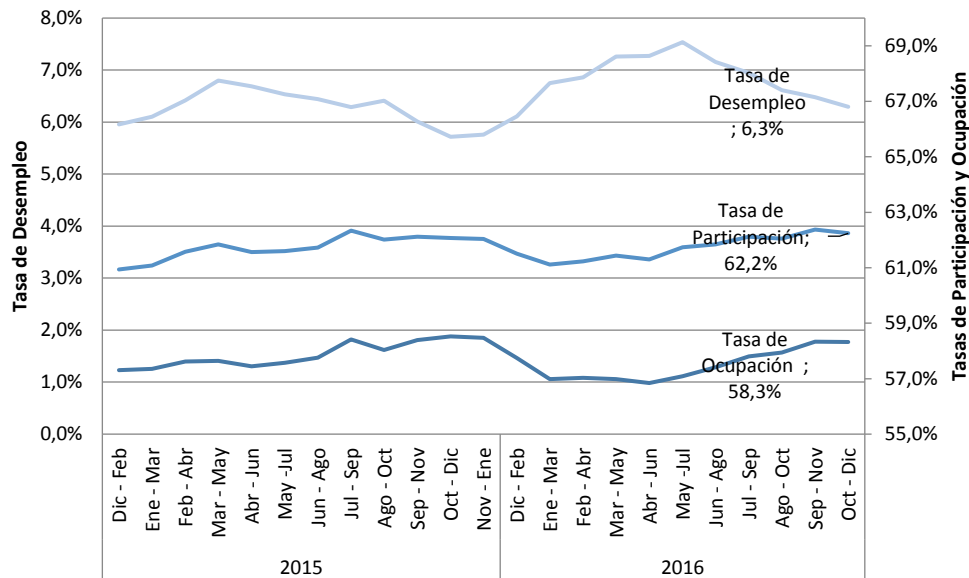
	Total regional	Jóvenes de 18 a 29 años		Mujeres de 30 a 64 años		Personas 18 a 65 años	
	N	N	%	N	%	N	%
Población mayor de 15 años	5.805.067	1.392.619	24%	1.656.818	29%	4.637.514	80%
Fuerza laboral	3.613.015	811.719	22%	1.126.773	31%	3.386.458	94%
<i>Ocupados</i>	3.385.690	715.595	21%	1.064.120	31%	3.167.060	94%
<i>Desocupados</i>	227.325	96.124	42%	62.653	28%	219.398	97%
Inactivos	2.192.052	580.900	27%	530.045	24%	1.251.056	57%
Menores de 15 años	1.499.104	-	-	-	-	-	-

Fuente: Elaboración propia a partir de la ENE trimestre móvil octubre, noviembre y diciembre año 2016.

Respecto a los grupos de interés de SENCE, los jóvenes de 18 a 29 años representan un 22% de la fuerza laboral de la región y un 21% del total regional de ocupados, mientras que las mujeres de 30 a 64 años representan un 31% en cada grupo y las personas entre 18 y 65 años corresponden a un 94% del total regional en cada segmento. En cuanto al grupo de desocupados, los jóvenes representan un 42% de éste, las mujeres un 28% y las personas entre 18 y 65 años un 97%.

La tasa de desempleo regional muestra un aumento de 0,6 puntos porcentuales respecto al trimestre móvil OND del año 2015, alcanzando un 6,3% en el año 2016. Mientras que la tasa de participación regional llega al 62,2% y la tasa de ocupación al 58,3% en el mismo trimestre móvil.

Gráfico n°1: Serie de tasas de desempleo, ocupación y participación 2015-2016, Total regional



Fuente: Elaboración propia a partir de la ENE trimestre móvil octubre, noviembre y diciembre año 2016.

Los grupos de interés de SENCE presentan comportamientos disimiles entre ellos en el mercado laboral, en cuanto los jóvenes presentan una tasa de desempleo por sobre el total regional, alcanzando un 11,8%. Mientras que las mujeres alcanzan una tasa de un 5,6%, situándose por debajo del total regional de 6,3%. Las personas entre 18 y 65 años alcanzan una tasa de desempleo de 6,5%.

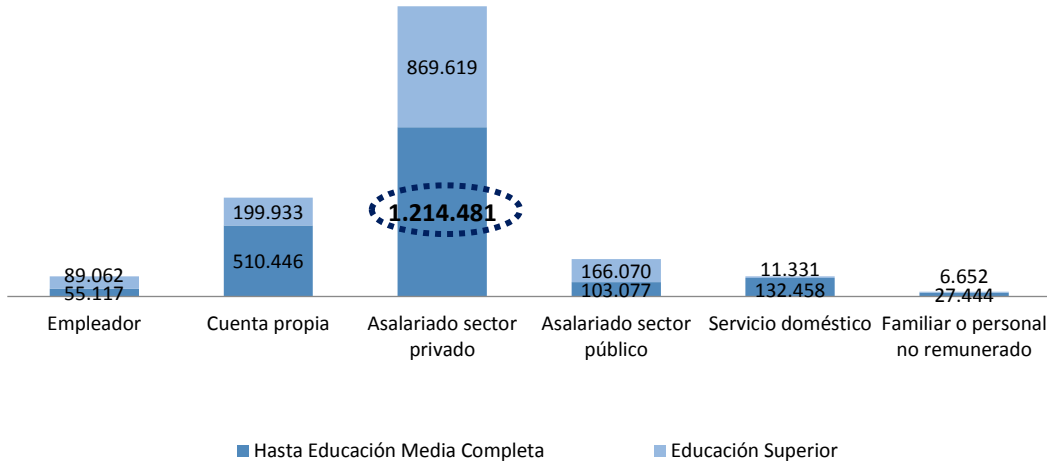
En cuanto a las tasas de ocupación de estos grupos de interés se observa los jóvenes alcanzaron un 51,4%, las mujeres un 64,2% y las personas entre 18 y 65 años un 68,3%, en tanto las tasas de participación alcanzan un 58,3%, 68,0% y 73,0% respectivamente.

2.2 Situación ocupacional regional por nivel educacional

Sobre la desagregación de la población ocupada en categorías ocupacionales y niveles de educación en el instrumento estadístico utilizado (ENE), se tuvo una aproximación mayor de la población laboral con probabilidad de participación en los programas de SENCE, por lo que se consideró la población ocupada con educación media completa y los asalariados del sector privado.

Según esta distribución se observó que la mayor proporción la tenían los Asalariados del sector privado, alcanzando un 62% del total de ocupados a nivel regional. Mientras que el grupo que alcanza hasta la educación media completa, y corresponde a esta categoría ocupacional alcanza un 59% lo que corresponde a 1.214.481 personas.

**Gráfico n°2: Categoría Ocupacional por nivel educacional,
Trimestre móvil OND 2016, total regional**



Fuente: Elaboración propia a partir de la ENE trimestre móvil octubre, noviembre y diciembre año 2016.

2.3 Estadísticas sectoriales, región Metropolitana

El objetivo de este apartado era entregar información estadística relevante sobre el mercado laboral por sectores de actividad económica. Para llevar a cabo el análisis se utilizaron las estadísticas laborales sectoriales, que entrega la Encuesta Nacional de Empleo (ENE) del INE de los últimos dos años (serie 2015-2016).

A continuación, se presentan los sectores que generaron empleo en la región, focalizado en el **trabajo dependiente del sector privado¹ y para aquellos que presentan un nivel educacional de hasta enseñanza media completa**. Este segmento de personas ocupadas representaba un 36% del total del empleo regional en promedio para los años de análisis, lo que correspondió a 1.185.272 personas en promedio para los últimos 2 años.

¹ Trabajo dependiente del sector privado o Asalariados del sector privado

Tabla n°2: Ocupados dependientes del sector privado, con nivel educacional hasta enseñanza media completa, por sector de actividad económica, serie 2015-2016

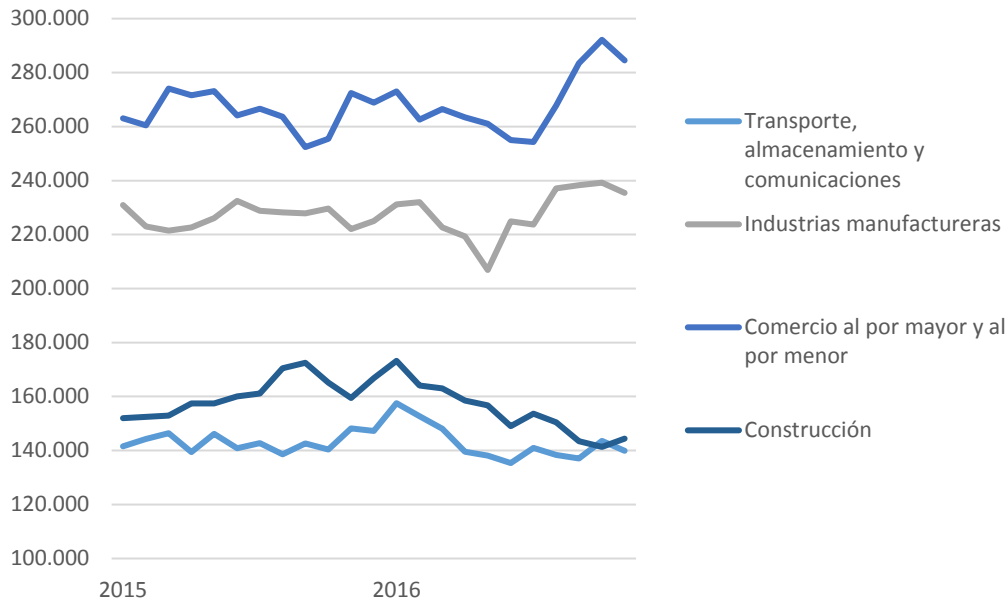
Sector de Actividad Económica	Asalariado sector privado		
	Promedio		Variación
	2015-2016		2015-2016
	Ocupados	%	%
Agricultura, ganadería, caza y silvicultura	54.525	4,6%	-1,5%
Pesca	1.444	0,1%	-98,8%
Explotación de minas y canteras	10.714	0,9%	-17,2%
Industrias manufactureras	227.389	19,2%	0,8%
Suministro de electricidad, gas y agua	8.315	0,7%	25,9%
Construcción	157.518	13,3%	-3,9%
Comercio al por mayor y al por menor	267.478	22,6%	1,5%
Hoteles y restaurantes	55.669	4,7%	12,9%
Transporte, almacenamiento y comunicaciones	143.042	12,1%	-0,3%
Intermediación financiera	24.123	2,0%	-2,6%
Actividades inmobiliarias, empresariales y de alquiler	81.169	6,8%	3,2%
Administración pública y defensa	14.932	1,3%	20,2%
Enseñanza	44.513	3,8%	-7,6%
Servicios sociales y de salud	32.244	2,7%	-7,9%
Otras actividades de servicios comunitarios, sociales y personales	29.228	2,5%	2,2%
Hogares privados con servicio doméstico	32.906	2,8%	24,0%
Organizaciones y órganos extraterritoriales	304	0,0%	48,2%
Total	1.185.272	100%	0,7%

Fuente: Elaboración propia a partir de ENE trimestre móvil octubre, noviembre y diciembre año 2016.

Los datos presentados en la tabla n°2 nos permitieron identificar los cuatro sectores que, en promedio de los últimos 2 años, han presentado mayor participación en la ocupación en el segmento de asalariados del sector privado y nivel educacional hasta enseñanza media completa, los que correspondieron a: **Comercio al por mayor y al por menor; Industrias manufactureras; Construcción; Transporte, almacenamiento y comunicaciones.**

En particular para estos sectores mencionados, en el gráfico n°3 se observa la evolución de los últimos 2 años de los ocupados del segmento ya descrito.

Gráfico n°3: Ocupados dependientes del sector privado y nivel educacional hasta enseñanza media completa, serie 2015-2016



Fuente: Elaboración propia a partir de la ENE trimestre móvil octubre, noviembre y diciembre año 2016.

2.4 Estadísticas sectoriales por provincia, región Metropolitana

El objetivo de este apartado es entregar información estadística complementaria sobre el mercado laboral, donde el foco está en profundizar en los datos por sector de actividad económica, pero con mayor desagregación territorial, permitiendo de ese modo realizar una priorización de sectores productivos para el proceso de levantamiento de demanda regional por provincia. Para llevar a cabo este análisis se utilizaron las estadísticas laborales sectoriales, que entrega la Encuesta de Caracterización Socioeconómica Nacional (CASEN) del Ministerio de Desarrollo Social en su última versión del año 2015, encuesta que presenta datos laborales desagregados a nivel provincial.

Al igual que en el apartado anterior, en la tabla n°3 se presentan los sectores que generan empleo en la región, focalizado en el **trabajo dependiente del sector privado² y para aquellos que presentan un nivel educacional de hasta enseñanza media completa**. Además del empleo regional, en esta tabla se presenta la información de ocupados por sector productivo para cada provincia. De esta manera se pueden observar en detalle los focos productivos de cada territorio, los que pueden diferir del agregado regional.

² Trabajo dependiente del sector privado o Asalariados del sector privado

Tabla n°3: Ocupados dependientes del sector privado, con nivel educacional hasta enseñanza media completa, por sector de actividad económica, provincial y regional

Sector de Actividad Económica	Asalariado sector privado													
	Provincia Santiago		Provincia Cordillera		Provincia Chacabuco		Provincia Maipo		Provincia Melipilla		Provincia Talagante		Región Metropolitana	
	Ocupados	%	Ocupados	%	Ocupados	%	Ocupados	%	Ocupados	%	Ocupados	%	Ocupados	%
Agricultura, ganadería, caza y silvicultura	9.134	1,0%	1.053	0,8%	5.682	13,5%	12.784	14,1%	13.959	39,3%	6.038	11,7%	48.650	3,8%
Pesca	544	0,1%	0	0,0%	0	0,0%	0	0,0%	0	0,0%	0	0,0%	544	0,0%
Explotación de minas y canteras	6.934	0,7%	1.624	1,2%	864	2,1%	801	0,9%	1.270	3,6%	334	0,6%	11.827	0,9%
Industrias manufactureras	158.063	17,1%	23.155	17,1%	6.008	14,3%	15.622	17,2%	4.063	11,5%	12.849	24,9%	219.760	17,1%
Suministro de electricidad, gas y agua	5.722	0,6%	1.141	0,8%	548	1,3%	641	0,7%	132	0,4%	213	0,4%	8.397	0,7%
Construcción	131.891	14,2%	21.258	15,7%	6.758	16,1%	11.082	12,2%	1.837	5,2%	6.848	13,3%	179.674	14,0%
Comercio al por mayor y al por menor	207.014	22,3%	30.638	22,6%	9.039	21,5%	16.009	17,7%	4.347	12,3%	10.476	20,3%	277.523	21,6%
Hoteles y restaurantes	70.215	7,6%	7.697	5,7%	2.517	6,0%	3.714	4,1%	978	2,8%	1.896	3,7%	87.017	6,8%
Transporte, almacenamiento y comunicaciones	93.116	10,0%	12.200	9,0%	3.368	8,0%	11.278	12,4%	3.667	10,3%	5.263	10,2%	128.892	10,1%
Intermediación financiera	20.095	2,2%	3.362	2,5%	135	0,3%	997	1,1%	238	0,7%	252	0,5%	25.079	2,0%
Actividades inmobiliarias, empresariales y de alquiler	70.710	7,6%	10.330	7,6%	2.519	6,0%	5.444	6,0%	1.577	4,4%	1.632	3,2%	92.212	7,2%
Administración pública y defensa	14.181	1,5%	1.354	1,0%	398	0,9%	1.815	2,0%	211	0,6%	282	0,5%	18.241	1,4%
Enseñanza	36.116	3,9%	5.910	4,4%	1.206	2,9%	2.829	3,1%	1.251	3,5%	2.252	4,4%	49.564	3,9%
Servicios sociales y de salud	31.851	3,4%	5.049	3,7%	532	1,3%	1.740	1,9%	531	1,5%	518	1,0%	40.221	3,1%
Otras actividades de servicios comunitarios, sociales y personales	23.339	2,5%	5.044	3,7%	974	2,3%	1.429	1,6%	463	1,3%	1.150	2,2%	32.399	2,5%
Hogares privados con servicio doméstico	47.113	5,1%	5.852	4,3%	1.482	3,5%	4.371	4,8%	955	2,7%	1.579	3,1%	61.352	4,8%
Organizaciones y órganos extraterritoriales	315	0,0%	0	0,0%	0	0,0%	0	0,0%	0	0,0%	0	0,0%	315	0,0%
No bien especificado	655	0,1%	0	0,0%	0	0,0%	141	0,2%	0	0,0%	0	0,0%	796	0,1%
Total	927.008	100%	135.667	100%	42.030	100%	90.697	100%	35.479	100%	51.582	100%	1.282.463	100%

Fuente: Elaboración propia a partir de la encuesta CASEN año 2015.

Los datos presentados en la tabla n°3 permitieron identificar por provincia los cuatro sectores que presentan mayor participación en la ocupación en el segmento de asalariados del sector privado y nivel educacional hasta enseñanza media completa. En el caso de las provincias de Santiago, Cordillera y Talagante corresponden a: **Comercio al por mayor y al por menor; Industrias manufactureras; Construcción; Transporte, almacenamiento y comunicaciones.** En la provincia de Chacabuco corresponden a: **Agricultura, ganadería, caza y silvicultura; Comercio al por mayor y al por menor; Industrias manufactureras; Industrias manufactureras.** Mientras que en las provincias de Maipo y Melipilla corresponden a: **Agricultura, ganadería, caza y silvicultura; Comercio al por mayor y al por menor; Industrias manufactureras; Transporte, almacenamiento y comunicaciones.**

En función de las estadísticas expuestas, se sugirió considerar los sectores antes mencionados para el levantamiento de demandas ocupacionales, analizando su relevancia en el empleo regional, provincial y su comportamiento durante los últimos años. Esta información se pudo complementar con otras fuentes de información respecto al empleo regional y la participación de los sectores de actividad económica con reportes estadísticos como:

- Boletín Estadístico NENE – Unidad de Estudios
- [Informe de Empleo - INE](#)
- [PIB Regional - Banco Central](#)
- [Estadísticas de empresas y rubros - SII](#)

CAPÍTULO N°3: RESULTADOS REGIONALES DE LEVANTAMIENTO DE DEMANDAS DEL MERCADO LABORAL

En este capítulo se da cuenta del trabajo realizado por la Dirección Regional en el contexto del proceso de Levantamiento de Demandas Laborales (LDL). El objetivo es presentar las actividades desarrolladas para levantar las ocupaciones que se demandan en la región en los sectores productivos priorizados, además de describir la información levantada, para finalizar con la presentación de las ocupaciones identificadas.

3.1 Priorización regional de los sectores

Para la realización de la priorización de sectores productivos en los cuales se focalizó el proceso de levantamiento de demanda laboral del año 2017, la región Metropolitana se basó principalmente en las estadísticas del mercado laboral, con información sobre los sectores productivos que más incorporan a la población objetivo SENCE, o sea personas con un nivel educacional de hasta enseñanza media completa, y en información construida en base a la experiencia y conocimiento de la Dirección Regional sobre el territorio y sus vocaciones productivas. Con todo esto, en la región Metropolitana se priorizaron los siguientes sectores productivos por provincia:

- En la provincia de Chacabuco:
 - Agricultura, ganadería, caza y silvicultura.
 - Industrias manufactureras.
 - Comercio al por mayor y al por menor.
 - Transporte, almacenamiento y comunicaciones.
- En la provincia de Santiago:
 - Industrias manufactureras.
 - Construcción.
 - Comercio al por mayor y al por menor.
 - Transporte, almacenamiento y comunicaciones.
- En la provincia Cordillera:
 - Industrias manufactureras.
 - Construcción.
 - Comercio al por mayor y al por menor.
 - Transporte, almacenamiento y comunicaciones.
- En la provincia del Maipo:
 - Agricultura, ganadería, caza y silvicultura.
 - Industrias manufactureras.
 - Comercio al por mayor y al por menor.
 - Hoteles y restaurantes.
- En la provincia de Melipilla:

- Agricultura, ganadería, caza y silvicultura.
- Construcción.
- Comercio al por mayor y al por menor.
- Transporte, almacenamiento y comunicaciones.
- En la provincia de Talagante:
 - Agricultura, ganadería, caza y silvicultura.
 - Industrias manufactureras.
 - Construcción.
 - Transporte, almacenamiento y comunicaciones.

3.2 Mecanismos de levantamiento de información

El proceso de levantamiento realizado en la región se desarrolló en dos etapas. Una primera etapa de levantamiento de información mediante empresas, donde se aplicaron entre los meses de abril y junio del año 2017 un total de 165 encuestas presenciales. Para llevar a cabo la aplicación de dichos instrumentos, la Dirección Regional Metropolitana se apoyó en las OMIL de la región quienes colaboraron en la aplicación de la mayoría de las encuestas, posibilitando así poder abarcar todo el territorio regional.

En una segunda etapa, se llevaron a cabo cinco encuentros sectoriales abarcando así la totalidad de las provincias de la región³, donde se contó con la participación de representantes de todos los sectores productivos priorizados por la región y de distintos servicios y entidades públicas. En estos encuentros, se desarrollaron mesas distintas para cada sector productivo, con el objetivo de darle una mayor profundidad a la conversación.

A continuación, se presenta la cantidad de empresas por sector productivo que fueron encuestadas, por provincia, en la región Metropolitana para este levantamiento. Cabe señalar que durante este proceso se aplicaron encuestas a empresas de todos los tamaños, buscando contar con una perspectiva lo más amplia posible, por sector productivo.

³ La región Metropolitana tiene 6 provincias, Chacabuco, Cordillera, Maipo, Melipilla, Santiago y Talagante. Fueron cinco encuentros sectoriales, ya que se realizó uno combinando las provincias de Melipilla y Talagante.

Cantidad de encuestas presenciales a empresas realizadas por provincia

<i>Sectores productivos/ Provincias</i>	<i>Provincia de Chacabuco</i>	<i>Provincia de Cordillera</i>	<i>Provincia de Maipo</i>	<i>Provincia de Melipilla</i>	<i>Provincia de Santiago</i>	<i>Provincia de Talagante</i>	<i>Total</i>
<i>Agricultura, ganadería, caza y silvicultura</i>	1		7	8	2	4	22
<i>Comercio al por mayor y al por menor</i>	1	5	3	3	21		33
<i>Construcción</i>	1	4		3	20	1	29
<i>Hoteles y restaurantes</i>		2	2	2	4		10
<i>Industrias manufactureras</i>	5	1	5	1	18	1	31
<i>Suministro de electricidad, gas y agua</i>		1		1			2
<i>Transporte, almacenamiento y comunicaciones</i>	1	1		1	15		18
<i>Explotación de minas y canteras</i>		1					1
<i>Otras actividades de servicios comunitarios, sociales y personales</i>					11		11
<i>Actividades inmobiliarias, empresariales y de alquiler</i>					3		3
<i>Consejo de administración de edificios y condominios</i>					2		2
<i>Enseñanza</i>					1		1
<i>Intermediación financiera</i>					1		1
<i>Servicios sociales y de salud</i>					1		1
TOTAL	9	15	17	19	99	6	165

Por último, se presentan los sectores productivos que participaron en los encuentros sectoriales de la segunda etapa del levantamiento en la región Metropolitana, donde se desarrollaron las distintas mesas de trabajo con empresas:

Sectores productivos participantes por provincias en las mesas sectoriales

Sector productivo / Provincia	Provincia Chacabuco	Provincia Santiago	Provincia Cordillera	Provincia Maipo	Provincia Melipilla	Provincia Talagante
Agricultura, ganadería, caza y silvicultura	X			X		
Pesca						
Explotación de minas y canteras						
Industrias manufactureras	X	X	X	X	X	X
Suministro de electricidad, gas y agua						
Construcción						
Comercio al por mayor y al por menor	X	X	X	X		
Hoteles y restaurantes				X		
Transporte, almacenamiento y comunicaciones	X	X	X	x		
Intermediación financiera						
Actividades inmobiliarias, empresariales y de alquiler						
Administración pública y defensa						
Enseñanza						
Servicios sociales y de salud						
Servicios comunitarios, sociales y personales						
Hogares privados con servicio doméstico						
Organizaciones y órganos extraterritoriales						
TOTAL	4	3	3	5	1	1

En resumen, a partir de la ejecución de los encuentros finales y de la aplicación de las encuestas, en la región Metropolitana se levantaron un total de 424 demandas, correspondientes a 89 ocupaciones distintas. Dichas demandadas provienen de una amplia gama de empresas de distintos sectores productivos.

3.3 Información general de los sectores levantados y caracterización de la demanda de ocupaciones

Como se puede observar en la priorización de sectores productivos por provincia, el proceso LDL se centró en seis sectores productivos en la región Metropolitana. A continuación, se presenta un breve análisis sobre la situación de cada uno de estos sectores:

Construcción

En el caso del sector **Construcción**, en el proceso de levantamiento participaron un total de 31 empresas, ya sea mediante encuestas o encuentros sectoriales. Estas 31 empresas mencionaron un total de 85 demandas, correspondiente a 22 ocupaciones únicas, siempre pensando en el público objetivo de SENCE. Dentro de estas demandas, las que más se reiteran son Jornales, Albañiles y Carpinteros. Es interesante observar que existe una alta dispersión en los salarios ofrecidos por el sector, ya que existen cargos demandados con un sueldo de \$270.000, tales como Auxiliares de aseo o Jornales, y otros en los que se puede llegar a percibir cerca de un millón de pesos mensual, es el caso de Carpinteros de obra gruesa.

Construcción se abre como un sector productivo interesante para la incorporación de jóvenes, ya que en general, salvo algunas excepciones puntuales, las ocupaciones demandadas podrían ser ejecutadas a partir de los 18 años, sin requerir de mayor experiencia, salvo en el caso del Capataz, donde se precisa una experiencia de al menos 5 años.

Si bien este sector es históricamente un rubro dominado por la presencia masculina, según lo que se levantó durante el LDL 2017, podemos ver que hoy la demanda de trabajadores se abre también a mujeres, especialmente en labores orientadas a las terminaciones, tal es el caso de los Ceramistas y Pintores. Por último, cabe destacar que los requisitos presentes en el sector, en términos educacionales son relativamente bajos, presentándose así, como una buena oportunidad para la población que atiende SENCE, que en muchos casos no presenta una educación secundaria finalizada.

En cuanto a las brechas presentes en los trabajadores del sector, las empresas señalan que las más frecuentes son carencia de conocimientos técnicos, esto asociado principalmente a la carencia de formación y capacitación en los oficios. Por otra parte, otros de los problemas manifestados son la ausencia de responsabilidad, provocando esto altas tasas de ausentismo laboral.

Comercio al por mayor y al por menor

El sector **Comercio al por mayor y al por menor**, fue uno de los sectores que más empresas dispuso para el proceso de levantamiento del año 2017, en total se contó con la participación de 50 empresas durante todo el proceso. A partir de esta participación, se solicitaron un total de 97 demandas, correspondiente a 34 ocupaciones diferentes, donde se destacan principalmente Vendedores, Operarios de bodega, Reponedores, Cajeros y Guardias de seguridad. Los salarios ofrecidos por este sector van desde el sueldo mínimo mensual en labores como los Reponedores, hasta los \$700.000 en el caso de algunos Vendedores.

Se observa que el sector actualmente está demandando ocupaciones que no son estacionales, sino que más bien ofrecen cierta estabilidad en el tiempo, ya que solo el 14% de las demandas responde a un trabajo estacional.

En el sector **Comercio al por mayor y al por menor** el sexo no es excluyente en las ocupaciones demandadas, ya que en general para todas las demandas, las empresas señalan indiferencia si se trata de hombres o mujeres. Por otra parte, el sector tampoco presenta mayores requisitos en términos de edad, ya que, según los entrevistados, a partir de los 18 o 20 años las personas pueden incorporarse al sector, sin un tope de edad determinado.

Por último, las empresas de **Comercio al por mayor y al por menor**, mencionaron cuáles eran las principales brechas presentes en los trabajadores del sector. Dentro de ellas, las más frecuentes son atención al cliente, motivación y compromiso con el trabajo.

Hoteles y restaurantes

Un total de 12 empresas del sector **Hoteles y restaurantes** participaron del proceso de levantamiento de demandas el año 2017, solicitando un total de 24 demandas, correspondiente a 12 ocupaciones diferentes, donde las más reiteradas son Maestros y Ayudantes de cocina, Auxiliares de aseo y Garzones. En general, presenta como un requisito que las personas cuenten con su educación media completa, sin embargo, igualmente hay demandas que requieren un menos nivel educacional, en ocupaciones como Auxiliares de aseo y Auxiliares de casino.

Algunas brechas manifestadas por las empresas, presentes en los trabajadores de este sector, son que las personas no están dispuestas a trabajar en turnos rotativos y que muchas veces el servicio que ofrecen no está orientado a los clientes. La carencia de dominio de algún idioma, especialmente inglés y portugués, aparece como otra de las brechas que existen hoy en los trabajadores del sector y que las empresas señalan son importante de cerrar.

Los sueldos ofrecidos por el sector **Hoteles y restaurantes**, van desde los \$200.000 para los Auxiliares de aseo hasta cifras superiores a los \$700.000 en cargos como Maestros de cocina.

Agricultura, ganadería, caza y silvicultura

Para el proceso de levantamiento de demandas año 2017, un total de 25 empresas de este sector participaron, principalmente ubicadas en la provincia del Maipo y en la provincia de Melipilla. Estas empresas mencionaron un total de 53 demandas, correspondiente a 21 ocupaciones diferentes, donde se repiten principalmente Operarios de manejo de frutales, Operadores de grúa horquilla y

Operarios de cosecha. Los sueldos disponibles en este sector fluctúan entre los \$280.000 y los \$600.000 dependiendo de la responsabilidad y cualificación de la ocupación.

En términos generales, el sector no exige altos niveles de experiencia, ya que, en los casos de las ocupaciones demandadas, lo máximo exigido son 3 años, para el caso de operadores de algunas maquinarias. Por último, señalar que las ocupaciones demandadas por el sector **Agricultura, ganadería, caza y silvicultura**, salvo algunas contadas excepciones, están disponibles tanto para hombres como para mujeres, sin presentar mayores barreras tampoco para el ingreso de jóvenes.

Industrias manufactureras

Durante el 2017, en la región Metropolitana participaron un total de 47 empresas de este sector en el Levantamiento de demandas laborales, donde el 43% corresponde a empresas grandes, con ventas superiores a las 100.000 UF anuales.

Se presentaron 82 demandas en este sector, correspondiente a 39 ocupaciones diferentes, donde las más frecuentes son, en primer lugar, Operadores de grúa horquilla, seguido por Operadores de bodega, Asistentes de tornero y Soldadores. Los salarios asociados a estas ocupaciones, van desde el sueldo mínimo mensual, en el caso del Operadores de grúa horquilla hasta cerca de los \$600.000 para los Asistentes de tornero.

El sector **Industrias manufactureras** se presenta como una buena alternativa para el ingreso al mercado laboral de los usuarios de los programas de SENCE, ya que 91% de las demandas exigen solo hasta educación media completa, con requisitos de experiencia laboral relativamente bajos.

En cuanto a las brechas presentes en los trabajadores del sector, las empresas señalan problemas en la comunicación efectiva, además del bajo dominio de algunas tecnologías de la información y software.

Transporte, almacenamiento y comunicaciones

Este sector aportó este año con un total de 24 empresas, donde en la mitad de los casos se trata de empresas medianas y grandes. Se manifestaron 47 demandas, correspondiente a 25 ocupaciones distintas, principalmente Contact Center, Asistentes administrativos, Despachadores de producto y conductores profesionales A2, A3, A4 y A5. Los sueldos correspondientes a las ocupaciones demandadas por este sector fluctúan entre los \$270.000 pesos y los \$600.000 dependiendo de las características de éstas. Por ejemplo, los conductores profesionales, independiente del tipo de licencia que tengan, pueden ganar entre los \$400.000 y los \$600.000 mensuales.

Algunas empresas manifiestan que en general hay una brecha importante a cerrar en este sector, que tiene que ver con el bajo conocimiento y capacitación en el área mecánica, y se vislumbra que los programas de SENCE pueden colaborar en el cierre de ésta. Por otra parte, se observan también importantes brechas en cuanto al manejo de algunas habilidades transversales, tales como el compromiso con el trabajo, la comunicación y la adaptación al cambio.

3.4 Matriz de ocupaciones levantadas en el proceso

En la siguiente matriz se incorpora el total de ocupaciones demandadas a través de todos los instrumentos aplicados por la Dirección Regional.

Región	Provincia	Comuna	Sector productivo de empresa demandante	Ocupación demandada
XIII Región Metropolitana	Provincia de Chacabuco	Colina	Agricultura, ganadería, caza y silvicultura	Operador de packing
XIII Región Metropolitana	Provincia de Chacabuco	Colina	Agricultura, ganadería, caza y silvicultura	Operario de manejo de frutales
XIII Región Metropolitana	Provincia de Chacabuco	Colina	Agricultura, ganadería, caza y silvicultura	Operario de manejo de frutales
XIII Región Metropolitana	Provincia de Chacabuco	Colina	Comercio al por mayor y al por menor	Asistente administrativo
XIII Región Metropolitana	Provincia de Chacabuco	Colina	Comercio al por mayor y al por menor	Asistente de logística operativa
XIII Región Metropolitana	Provincia de Chacabuco	Colina	Comercio al por mayor y al por menor	Conductor profesional A4
XIII Región Metropolitana	Provincia de Chacabuco	Colina	Comercio al por mayor y al por menor	Guardia de seguridad OS10
XIII Región Metropolitana	Provincia de Chacabuco	Colina	Comercio al por mayor y al por menor	Operador de grúa horquilla
XIII Región Metropolitana	Provincia de Chacabuco	Colina	Comercio al por mayor y al por menor	Operario de bodega

XIII Región Metropolitana	Provincia de Chacabuco	Colina	Comercio al por mayor y al por menor	Soldador
XIII Región Metropolitana	Provincia de Chacabuco	Colina	Comercio al por mayor y al por menor	Vendedor
XIII Región Metropolitana	Provincia de Chacabuco	Lampa	Construcción	Operario de bodega
XIII Región Metropolitana	Provincia de Chacabuco	Colina	Industrias manufactureras metálica	Auxiliar de aseo
XIII Región Metropolitana	Provincia de Chacabuco	Colina	Industrias manufactureras metálica	Mantenedor electromecánico
XIII Región Metropolitana	Provincia de Chacabuco	Colina	Industrias manufactureras metálica	Soldador
XIII Región Metropolitana	Provincia de Chacabuco	Colina	Industrias manufactureras no metálica	Carpintero obra gruesa
XIII Región Metropolitana	Provincia de Chacabuco	Colina	Industrias manufactureras no metálica	Manipulador de alimentos
XIII Región Metropolitana	Provincia de Chacabuco	Colina	Industrias manufactureras no metálica	Mantenedor electromecánico
XIII Región Metropolitana	Provincia de Chacabuco	Colina	Industrias manufactureras no metálica	Operario de bodega
XIII Región Metropolitana	Provincia de Chacabuco	Lampa	Industrias manufactureras no metálica	Asistente de tornero

XIII Región Metropolitana	Provincia de Chacabuco	Lampa	Industrias manufactureras no metálica	Operador de excavadora
XIII Región Metropolitana	Provincia de Chacabuco	Lampa	Industrias manufactureras no metálica	Operador de grúa horquilla
XIII Región Metropolitana	Provincia de Chacabuco	Til Til	Industrias manufactureras no metálica	Soldador
XIII Región Metropolitana	Provincia de Chacabuco	Colina	Transporte, almacenamiento y comunicaciones	Mecánico especialidad diesel
XIII Región Metropolitana	Provincia de Chacabuco	Lampa	Transporte, almacenamiento y comunicaciones	Asistente administrativo
XIII Región Metropolitana	Provincia de Cordillera	La Florida	Comercio al por mayor y al por menor	Reponedor
XIII Región Metropolitana	Provincia de Cordillera	Puente Alto	Comercio al por mayor y al por menor	Vendedor
XIII Región Metropolitana	Provincia de Cordillera	Quilicura	Comercio al por mayor y al por menor	Cajero de retail
XIII Región Metropolitana	Provincia de Cordillera	Quilicura	Comercio al por mayor y al por menor	Operario de bodega
XIII Región Metropolitana	Provincia de Cordillera	San Jose de Maipo	Comercio al por mayor y al por menor	Apicultor
XIII Región Metropolitana	Provincia de Cordillera	San Jose de Maipo	Comercio al por mayor y al por menor	Ayudante de cocina

XIII Región Metropolitana	Provincia de Cordillera	San Jose de Maipo	Comercio al por mayor y al por menor	Cajero
XIII Región Metropolitana	Provincia de Cordillera	San Jose de Maipo	Comercio al por mayor y al por menor	Garzón
XIII Región Metropolitana	Provincia de Cordillera	San Jose de Maipo	Comercio al por mayor y al por menor	Informador turístico
XIII Región Metropolitana	Provincia de Cordillera	San Jose de Maipo	Comercio al por mayor y al por menor	Jardinero
XIII Región Metropolitana	Provincia de Cordillera	San Jose de Maipo	Comercio al por mayor y al por menor	Maestro de cocina
XIII Región Metropolitana	Provincia de Cordillera	San Jose de Maipo	Comercio al por mayor y al por menor	Mucama
XIII Región Metropolitana	Provincia de Cordillera	San Jose de Maipo	Comercio al por mayor y al por menor	Recepcionista
XIII Región Metropolitana	Provincia de Cordillera	San Jose de Maipo	Comercio al por mayor y al por menor	Vendedor
XIII Región Metropolitana	Provincia de Cordillera	Vitacura	Comercio al por mayor y al por menor	Mecánico automotriz
XIII Región Metropolitana	Provincia de Cordillera	Vitacura	Comercio al por mayor y al por menor	Vendedor
XIII Región Metropolitana	Provincia de Cordillera	La Florida	Construcción	Albañil

XIII Región Metropolitana	Provincia de Cordillera	La Florida	Construcción	Auxiliar de aseo
XIII Región Metropolitana	Provincia de Cordillera	La Florida	Construcción	Carpintero obra gruesa
XIII Región Metropolitana	Provincia de Cordillera	La Florida	Construcción	Pintor
XIII Región Metropolitana	Provincia de Cordillera	Pirque	Construcción	Albañil
XIII Región Metropolitana	Provincia de Cordillera	Pirque	Construcción	Carpintero obra gruesa
XIII Región Metropolitana	Provincia de Cordillera	Pirque	Construcción	Enfierrador
XIII Región Metropolitana	Provincia de Cordillera	Pirque	Construcción	Maestro general en obras menores
XIII Región Metropolitana	Provincia de Cordillera	Pirque	Construcción	Soldador
XIII Región Metropolitana	Provincia de Cordillera	Puente Alto	Construcción	Instalador eléctrico clase D
XIII Región Metropolitana	Provincia de Cordillera	Puente Alto	Construcción	Maestro general en obras menores
XIII Región Metropolitana	Provincia de Cordillera	Puente Alto	Explotación de minas y canteras	Instalador eléctrico clase D

XIII Región Metropolitana	Provincia de Cordillera	Las Condes	Hoteles y restaurantes	Operario de bodega
XIII Región Metropolitana	Provincia de Cordillera	Pirque	Hoteles y restaurantes	Ayudante de cocina
XIII Región Metropolitana	Provincia de Cordillera	Pirque	Hoteles y restaurantes	Recepcionista
XIII Región Metropolitana	Provincia de Cordillera	Puente Alto	Industrias manufactureras metálica	Operador de grúa horquilla
XIII Región Metropolitana	Provincia de Cordillera	Pirque	Industrias manufactureras no metálica	Asistente de elaboración de cerveza artesanal
XIII Región Metropolitana	Provincia de Cordillera	Puente Alto	Suministro de electricidad, gas y agua	Instalador eléctrico clase D
XIII Región Metropolitana	Provincia de Cordillera	Ñuñoa	Transporte, almacenamiento y comunicaciones	Contact center
XIII Región Metropolitana	Provincia de Cordillera	Ñuñoa	Transporte, almacenamiento y comunicaciones	Customer service - ejecutivo de cuentas
XIII Región Metropolitana	Provincia de Cordillera	San Jose de Maipo	Transporte, almacenamiento y comunicaciones	Administrativo logístico
XIII Región Metropolitana	Provincia de Cordillera	San Jose de Maipo	Transporte, almacenamiento y comunicaciones	Asistente administrativo
XIII Región Metropolitana	Provincia de Cordillera	San Jose de Maipo	Transporte, almacenamiento y comunicaciones	Conductor de transporte turístico

XIII Región Metropolitana	Provincia de Cordillera	San Jose de Maipo	Transporte, almacenamiento y comunicaciones	Contact center
XIII Región Metropolitana	Provincia de Cordillera	San Jose de Maipo	Transporte, almacenamiento y comunicaciones	Informador turístico
XIII Región Metropolitana	Provincia de Maipo	Buin	Agricultura, ganadería, caza y silvicultura	Analista de calidad y procedimientos BPM
XIII Región Metropolitana	Provincia de Maipo	Buin	Agricultura, ganadería, caza y silvicultura	Operador de grúa horquilla
XIII Región Metropolitana	Provincia de Maipo	Buin	Agricultura, ganadería, caza y silvicultura	Operador de mantenimiento agroindustrial
XIII Región Metropolitana	Provincia de Maipo	Buin	Agricultura, ganadería, caza y silvicultura	Operador de maquinaria agrícola y mantenimiento básico
XIII Región Metropolitana	Provincia de Maipo	Buin	Agricultura, ganadería, caza y silvicultura	Operario de manejo de frutales
XIII Región Metropolitana	Provincia de Maipo	Buin	Agricultura, ganadería, caza y silvicultura	Operario de manejo de frutales
XIII Región Metropolitana	Provincia de Maipo	Paine	Agricultura, ganadería, caza y silvicultura	Analista de control de calidad
XIII Región Metropolitana	Provincia de Maipo	Paine	Agricultura, ganadería, caza y silvicultura	Asistente administrativo
XIII Región Metropolitana	Provincia de Maipo	Paine	Agricultura, ganadería, caza y silvicultura	Embalador de fruta de exportación
XIII Región Metropolitana	Provincia de Maipo	Paine	Agricultura, ganadería, caza y silvicultura	Jefe de cuadrilla
XIII Región Metropolitana	Provincia de Maipo	Paine	Agricultura, ganadería, caza y silvicultura	Movilizador de carga
XIII Región Metropolitana	Provincia de Maipo	Paine	Agricultura, ganadería, caza y silvicultura	Operador de grúa horquilla

XIII Región Metropolitana	Provincia de Maipo	Paine	Agricultura, ganadería, caza y silvicultura	Operario de cosecha
XIII Región Metropolitana	Provincia de Maipo	Paine	Agricultura, ganadería, caza y silvicultura	Operario de cosecha
XIII Región Metropolitana	Provincia de Maipo	Paine	Agricultura, ganadería, caza y silvicultura	Operario de manejo de frutales
XIII Región Metropolitana	Provincia de Maipo	San Bernardo	Agricultura, ganadería, caza y silvicultura	Operario de manejo de frutales
XIII Región Metropolitana	Provincia de Maipo	Santiago	Agricultura, ganadería, caza y silvicultura	Analista de calidad y procedimientos BPM
XIII Región Metropolitana	Provincia de Maipo	Buín	Comercio al por mayor y al por menor	Cajero
XIII Región Metropolitana	Provincia de Maipo	Buín	Comercio al por mayor y al por menor	Reponedor
XIII Región Metropolitana	Provincia de Maipo	San Bernardo	Comercio al por mayor y al por menor	Asistente de tornero
XIII Región Metropolitana	Provincia de Maipo	San Bernardo	Comercio al por mayor y al por menor	Cajero
XIII Región Metropolitana	Provincia de Maipo	San Bernardo	Comercio al por mayor y al por menor	Operador de frío
XIII Región Metropolitana	Provincia de Maipo	San Bernardo	Comercio al por mayor y al por menor	Operador de grúa horquilla
XIII Región Metropolitana	Provincia de Maipo	San Bernardo	Comercio al por mayor y al por menor	Operario de bodega
XIII Región Metropolitana	Provincia de Maipo	San Bernardo	Comercio al por mayor y al por menor	Vendedor

XIII Región Metropolitana	Provincia de Maipo	Santiago	Comercio al por mayor y al por menor	Mecánico general
XIII Región Metropolitana	Provincia de Maipo	Santiago	Comercio al por mayor y al por menor	Operario de bodega
XIII Región Metropolitana	Provincia de Maipo	Buín	Hoteles y restaurantes	Ayudante de cocina
XIII Región Metropolitana	Provincia de Maipo	Buín	Hoteles y restaurantes	Barman
XIII Región Metropolitana	Provincia de Maipo	Buín	Hoteles y restaurantes	Cajero
XIII Región Metropolitana	Provincia de Maipo	Buín	Hoteles y restaurantes	Garzón
XIII Región Metropolitana	Provincia de Maipo	Paine	Hoteles y restaurantes	Ayudante de cocina
XIII Región Metropolitana	Provincia de Maipo	Paine	Hoteles y restaurantes	Garzón
XIII Región Metropolitana	PROVINCIA de Maipo	Paine	Hoteles y restaurantes	Jardinero
XIII Región Metropolitana	Provincia de Maipo	Paine	Hoteles y restaurantes	Maestro de cocina
XIII Región Metropolitana	Provincia de Maipo	San Bernardo	Hoteles y restaurantes	Garzón
XIII Región Metropolitana	Provincia de Maipo	San Bernardo	Hoteles y restaurantes	Informador turístico
XIII Región Metropolitana	Provincia de Maipo	Buín	Industrias manufactureras metálica	Operador de envasado de tarros y sachets
XIII Región Metropolitana	Provincia de Maipo	Paine	Industrias manufactureras metálica	Confeccionista textil
XIII Región Metropolitana	Provincia de Maipo	Paine	Industrias manufactureras metálica	Operario de bodega

XIII Región Metropolitana	Provincia de Maipo	Paine	Industrias manufactureras metálica	Operario de carga fragmentada
XIII Región Metropolitana	Provincia de Maipo	Buin	Industrias manufactureras no metálica	Operador de grúa horquilla
XIII Región Metropolitana	Provincia de Maipo	Calera de Tango	Industrias manufactureras no metálica	Mecánico general
XIII Región Metropolitana	Provincia de Maipo	San Bernardo	Industrias manufactureras no metálica	Administrativo logístico
XIII Región Metropolitana	Provincia de Maipo	San Bernardo	Industrias manufactureras no metálica	Contact center
XIII Región Metropolitana	Provincia de Maipo	San Bernardo	Industrias manufactureras no metálica	Instalador eléctrico clase D
XIII Región Metropolitana	Provincia de Maipo	San Bernardo	Industrias manufactureras no metálica	Mantenedor electromecánico
XIII Región Metropolitana	Provincia de Maipo	San Bernardo	Industrias manufactureras no metálica	Operador de grúa horquilla
XIII Región Metropolitana	Provincia de Maipo	San Bernardo	Industrias manufactureras no metálica	Operario de bodega
XIII Región Metropolitana	Provincia de Maipo	Santiago	Transporte, almacenamiento y comunicaciones	Jefe de cuadrilla
XIII Región Metropolitana	Provincia de Melipilla	Alhue	Agricultura, ganadería, caza y silvicultura	Guardia de seguridad OS10
XIII Región Metropolitana	Provincia de Melipilla	Alhue	Agricultura, ganadería, caza y silvicultura	Operador de frío

XIII Región Metropolitana	Provincia de Melipilla	María Pinto	Agricultura, ganadería, caza y silvicultura	Operador de riego tecnificado
XIII Región Metropolitana	Provincia de Melipilla	Melipilla	Agricultura, ganadería, caza y silvicultura	Analista de control de calidad
XIII Región Metropolitana	Provincia de Melipilla	Melipilla	Agricultura, ganadería, caza y silvicultura	Mantenedor electromecánico
XIII Región Metropolitana	Provincia de Melipilla	Melipilla	Agricultura, ganadería, caza y silvicultura	Mecánico general
XIII Región Metropolitana	Provincia de Melipilla	San Pedro	Agricultura, ganadería, caza y silvicultura	Operario de cosecha
XIII Región Metropolitana	Provincia de Melipilla	San Pedro	Agricultura, ganadería, caza y silvicultura	Operario de manejo de frutales
XIII Región Metropolitana	Provincia de Melipilla	María Pinto	Comercio al por mayor y al por menor	Cajero
XIII Región Metropolitana	Provincia de Melipilla	María Pinto	Comercio al por mayor y al por menor	Reponedor
XIII Región Metropolitana	Provincia de Melipilla	María Pinto	Comercio al por mayor y al por menor	Vendedor
XIII Región Metropolitana	Provincia de Melipilla	Melipilla	Comercio al por mayor y al por menor	Cajero de retail
XIII Región Metropolitana	Provincia de Melipilla	Melipilla	Comercio al por mayor y al por menor	Operario de carga fragmentada

XIII Región Metropolitana	Provincia de Melipilla	Melipilla	Comercio al por mayor y al por menor	Vendedor
XIII Región Metropolitana	Provincia de Melipilla	Alhue	Construcción	Albañil
XIII Región Metropolitana	Provincia de Melipilla	Alhue	Construcción	Albañil
XIII Región Metropolitana	Provincia de Melipilla	Alhue	Construcción	Auxiliar de aseo
XIII Región Metropolitana	Provincia de Melipilla	Alhue	Construcción	Capataz
XIII Región Metropolitana	Provincia de Melipilla	Alhue	Construcción	Carpintero obra gruesa
XIII Región Metropolitana	Provincia de Melipilla	Alhue	Construcción	Conductor profesional A2
XIII Región Metropolitana	Provincia de Melipilla	Alhue	Construcción	Conductor profesional A3
XIII Región Metropolitana	Provincia de Melipilla	Alhue	Construcción	Guardia de seguridad OS10
XIII Región Metropolitana	Provincia de Melipilla	Alhue	Construcción	Maestro general en obras menores
XIII Región Metropolitana	Provincia de Melipilla	Alhue	Construcción	Operador de excavadora

XIII Región Metropolitana	Provincia de Melipilla	Alhue	Construcción	Operador de motoniveladora
XIII Región Metropolitana	Provincia de Melipilla	Alhue	Construcción	Operario de artefactos de gas
XIII Región Metropolitana	Provincia de Melipilla	Alhue	Construcción	Soldador
XIII Región Metropolitana	Provincia de Melipilla	Melipilla	Hoteles y restaurantes	Cajero
XIII Región Metropolitana	Provincia de Melipilla	Melipilla	Hoteles y restaurantes	Garzón
XIII Región Metropolitana	Provincia de Melipilla	Melipilla	Hoteles y restaurantes	Maestro de cocina
XIII Región Metropolitana	Provincia de Melipilla	Pudahuel	Hoteles y restaurantes	Asistente multifuncional hotelero
XIII Región Metropolitana	Provincia de Melipilla	María Pinto	Industrias manufactureras no metálica	Asistente administrativo
XIII Región Metropolitana	Provincia de Melipilla	María Pinto	Industrias manufactureras no metálica	Conductor profesional A4
XIII Región Metropolitana	Provincia de Melipilla	María Pinto	Industrias manufactureras no metálica	Conductor profesional A5
XIII Región Metropolitana	Provincia de Melipilla	María Pinto	Industrias manufactureras no metálica	Operador de grúa horquilla

XIII Región Metropolitana	Provincia de Melipilla	Melipilla	Suministro de electricidad, gas y agua	Montajista de paneles solares
XIII Región Metropolitana	Provincia de Melipilla	Alhue	Transporte, almacenamiento y comunicaciones	Asistente de atención a clientes
XIII Región Metropolitana	Provincia de Talagante	Talagante	Agricultura, ganadería, caza y silvicultura	Operador de motoniveladora
XIII Región Metropolitana	Provincia de Melipilla	Melipilla	Industrias manufactureras no metálica	Embalador de fruta de exportación
XIII Región Metropolitana	Provincia de Melipilla	Melipilla	Industrias manufactureras no metálica	Operador de frío
XIII Región Metropolitana	Provincia de Melipilla	Melipilla	Industrias manufactureras no metálica	Operador de grúa horquilla
XIII Región Metropolitana	Provincia de Melipilla	Melipilla	Industrias manufactureras no metálica	Operador de packing
XIII Región Metropolitana	Provincia de Melipilla	Melipilla	Industrias manufactureras no metálica	Operario de manejo de frutales
XIII Región Metropolitana	Provincia de Melipilla	Melipilla	Industrias manufactureras no metálica	Tractorista
XIII Región Metropolitana	Provincia de Talagante	Padre Hurtado	Industrias manufactureras no metálica	Guardia de seguridad OS10
XIII Región Metropolitana	Provincia de Talagante	Padre Hurtado	Industrias manufactureras no metálica	Operador de grúa horquilla

XIII Región Metropolitana	Provincia de Talagante	Talagante	Industrias manufactureras no metálica	Operador de maquinaria agrícola y mantenimiento básico
XIII Región Metropolitana	Provincia de Santiago	Huechuraba	Actividades inmobiliarias, empresariales y de alquiler	Auxiliar de aseo
XIII Región Metropolitana	Provincia de Santiago	Huechuraba	Actividades inmobiliarias, empresariales y de alquiler	Auxiliar de aseo
XIII Región Metropolitana	Provincia de Santiago	Huechuraba	Actividades inmobiliarias, empresariales y de alquiler	Auxiliar de aseo
XIII Región Metropolitana	Provincia de Santiago	Huechuraba	Actividades inmobiliarias, empresariales y de alquiler	Guardia de seguridad OS10
XIII Región Metropolitana	Provincia de Santiago	Huechuraba	Actividades inmobiliarias, empresariales y de alquiler	Jardinero
XIII Región Metropolitana	Provincia de Santiago	La Pintana	Actividades inmobiliarias, empresariales y de alquiler	Instalador eléctrico clase D
XIII Región Metropolitana	Provincia de Santiago	La Pintana	Actividades inmobiliarias, empresariales y de alquiler	Soldador
XIII Región Metropolitana	Provincia de Santiago	Recoleta	Agricultura, ganadería, caza y silvicultura	Auxiliar de aseo
XIII Región Metropolitana	Provincia de Santiago	Recoleta	Agricultura, ganadería, caza y silvicultura	Manipulador de alimentos
XIII Región Metropolitana	Provincia de Santiago	Santiago	Agricultura, ganadería, caza y silvicultura	Operario de manejo de frutales

XIII Región Metropolitana	Provincia de Santiago	Conchalí	Comercio al por mayor y al por menor	Vendedor
XIII Región Metropolitana	Provincia de Santiago	Estación Central	Comercio al por mayor y al por menor	Cajero
XIII Región Metropolitana	Provincia de Santiago	Estación Central	Comercio al por mayor y al por menor	Operario de bodega
XIII Región Metropolitana	Provincia de Santiago	Estación Central	Comercio al por mayor y al por menor	Operario de bodega
XIII Región Metropolitana	Provincia de Santiago	Estación Central	Comercio al por mayor y al por menor	Reponedor
XIII Región Metropolitana	Provincia de Santiago	Estación Central	Comercio al por mayor y al por menor	Vendedor
XIII Región Metropolitana	Provincia de Santiago	Huechuraba	Comercio al por mayor y al por menor	Auxiliar de línea de servicios gastronómicos
XIII Región Metropolitana	Provincia de Santiago	Huechuraba	Comercio al por mayor y al por menor	Ejecutivo de fuerza de ventas
XIII Región Metropolitana	Provincia de Santiago	Huechuraba	Comercio al por mayor y al por menor	Guardia de seguridad OS10
XIII Región Metropolitana	Provincia de Santiago	Huechuraba	Comercio al por mayor y al por menor	Operario de bodega
XIII Región Metropolitana	Provincia de Santiago	Huechuraba	Comercio al por mayor y al por menor	Reponedor

XIII Región Metropolitana	Provincia de Santiago	Huechuraba	Comercio al por mayor y al por menor	Vendedor
XIII Región Metropolitana	Provincia de Santiago	Independencia	Comercio al por mayor y al por menor	Operario de bodega
XIII Región Metropolitana	Provincia de Santiago	La Cisterna	Comercio al por mayor y al por menor	Cajero
XIII Región Metropolitana	Provincia de Santiago	La Cisterna	Comercio al por mayor y al por menor	Vendedor
XIII Región Metropolitana	Provincia de Santiago	Lo Prado	Comercio al por mayor y al por menor	Despachador de productos
XIII Región Metropolitana	Provincia de Santiago	Maipú	Comercio al por mayor y al por menor	Guardia de seguridad OS10
XIII Región Metropolitana	Provincia de Santiago	Maipú	Comercio al por mayor y al por menor	Recepcionista de productos
XIII Región Metropolitana	Provincia de Santiago	Providencia	Comercio al por mayor y al por menor	Contact center
XIII Región Metropolitana	Provincia de Santiago	Providencia	Comercio al por mayor y al por menor	Instalador eléctrico clase D
XIII Región Metropolitana	Provincia de Santiago	Providencia	Comercio al por mayor y al por menor	Mecánico general
XIII Región Metropolitana	Provincia de Santiago	Providencia	Comercio al por mayor y al por menor	Operario de artefactos de gas

XIII Región Metropolitana	Provincia de Santiago	Providencia	Comercio al por mayor y al por menor	Operario de bodega
XIII Región Metropolitana	Provincia de Santiago	Providencia	Comercio al por mayor y al por menor	Vendedor
XIII Región Metropolitana	Provincia de Santiago	Pudahuel	Comercio al por mayor y al por menor	Expendedor de combustibles
XIII Región Metropolitana	Provincia de Santiago	Pudahuel	Comercio al por mayor y al por menor	Vendedor
XIII Región Metropolitana	Provincia de Santiago	Quilicura	Comercio al por mayor y al por menor	Vendedor
XIII Región Metropolitana	Provincia de Santiago	Quinta Normal	Comercio al por mayor y al por menor	Operario de bodega
XIII Región Metropolitana	Provincia de Santiago	Recoleta	Comercio al por mayor y al por menor	Auxiliar de aseo
XIII Región Metropolitana	Provincia de Santiago	Recoleta	Comercio al por mayor y al por menor	Operario de bodega
XIII Región Metropolitana	Provincia de Santiago	San Joaquín	Comercio al por mayor y al por menor	Cajero
XIII Región Metropolitana	Provincia de Santiago	San Joaquín	Comercio al por mayor y al por menor	Reponedor
XIII Región Metropolitana	Provincia de Santiago	Santiago	Comercio al por mayor y al por menor	Asistente administrativo

XIII Región Metropolitana	Provincia de Santiago	Santiago	Comercio al por mayor y al por menor	Auxiliar de aseo
XIII Región Metropolitana	Provincia de Santiago	Santiago	Comercio al por mayor y al por menor	Contact center
XIII Región Metropolitana	Provincia de Santiago	Santiago	Comercio al por mayor y al por menor	Despachador de productos
XIII Región Metropolitana	Provincia de Santiago	Santiago	Comercio al por mayor y al por menor	Guardia de seguridad OS10
XIII Región Metropolitana	Provincia de Santiago	Santiago	Comercio al por mayor y al por menor	Operador de grúa horquilla
XIII Región Metropolitana	Provincia de Santiago	Santiago	Comercio al por mayor y al por menor	Panadero
XIII Región Metropolitana	Provincia de Santiago	Santiago	Comercio al por mayor y al por menor	Vendedor
XIII Región Metropolitana	Provincia de Santiago	Santiago	Comercio al por mayor y al por menor	Vendedor
XIII Región Metropolitana	Provincia de Santiago	Santiago	Comercio al por mayor y al por menor	Vendedor
XIII Región Metropolitana	Provincia de Santiago	Santiago	Consejo de administración de edificios y condominios	Conserje
XIII Región Metropolitana	Provincia de Santiago	Santiago	Consejo de administración de edificios y condominios	Guardia de seguridad OS10

XIII Región Metropolitana	Provincia de Santiago	Cerrillos	Construcción	Maestro general en obras menores
XIII Región Metropolitana	Provincia de Santiago	Conchalí	Construcción	Maestro de primera
XIII Región Metropolitana	Provincia de Santiago	Conchalí	Construcción	Maestro de segunda
XIII Región Metropolitana	Provincia de Santiago	Conchalí	Construcción	Maestro general en obras menores
XIII Región Metropolitana	Provincia de Santiago	Estación Central	Construcción	Albañil
XIII Región Metropolitana	Provincia de Santiago	Estación Central	Construcción	Carpintero obra gruesa
XIII Región Metropolitana	Provincia de Santiago	Estación Central	Construcción	Maestro de segunda
XIII Región Metropolitana	Provincia de Santiago	Estación Central	Construcción	Maestro general en obras menores
XIII Región Metropolitana	Provincia de Santiago	Independencia	Construcción	Albañil
XIII Región Metropolitana	Provincia de Santiago	Independencia	Construcción	Carpintero obra gruesa
XIII Región Metropolitana	Provincia de Santiago	Independencia	Construcción	Maestro general en obras menores

XIII Región Metropolitana	Provincia de Santiago	Las Condes	Construcción	Albañil
XIII Región Metropolitana	Provincia de Santiago	Las Condes	Construcción	Capataz
XIII Región Metropolitana	Provincia de Santiago	Las Condes	Construcción	Guardia de seguridad OS10
XIII Región Metropolitana	Provincia de Santiago	Las Condes	Construcción	Maestro general en obras menores
XIII Región Metropolitana	Provincia de Santiago	Lo Espejo	Construcción	Albañil
XIII Región Metropolitana	Provincia de Santiago	Lo Espejo	Construcción	Capataz
XIII Región Metropolitana	Provincia de Santiago	Lo Espejo	Construcción	Maestro general en obras menores
XIII Región Metropolitana	Provincia de Santiago	Lo Prado	Construcción	Maestro general en obras menores
XIII Región Metropolitana	Provincia de Santiago	Ñuñoa	Construcción	Albañil
XIII Región Metropolitana	Provincia de Santiago	Ñuñoa	Construcción	Carpintero obra gruesa
XIII Región Metropolitana	Provincia de Santiago	Ñuñoa	Construcción	Maestro general en obras menores

XIII Región Metropolitana	Provincia de Santiago	Provincia	Construcción	Albañil
XIII Región Metropolitana	Provincia de Santiago	Provincia	Construcción	Asistente administrativo
XIII Región Metropolitana	Provincia de Santiago	Provincia	Construcción	Carpintero obra gruesa
XIII Región Metropolitana	Provincia de Santiago	Provincia	Construcción	Carpintero obra gruesa
XIII Región Metropolitana	Provincia de Santiago	Provincia	Construcción	Ceramista de obra de la construcción
XIII Región Metropolitana	Provincia de Santiago	Provincia	Construcción	Enfierrador
XIII Región Metropolitana	Provincia de Santiago	Provincia	Construcción	Guardia de seguridad OS10
XIII Región Metropolitana	Provincia de Santiago	Provincia	Construcción	Instalador eléctrico clase D
XIII Región Metropolitana	Provincia de Santiago	Provincia	Construcción	Maestro general en obras menores
XIII Región Metropolitana	Provincia de Santiago	Provincia	Construcción	Operador de excavadora
XIII Región Metropolitana	Provincia de Santiago	Provincia	Construcción	Operario de artefactos de gas

XIII Región Metropolitana	Provincia de Santiago	Providencia	Construcción	Pintor
XIII Región Metropolitana	Provincia de Santiago	Providencia	Construcción	Yesero
XIII Región Metropolitana	Provincia de Santiago	Pudahuel	Construcción	Maestro general en obras menores
XIII Región Metropolitana	Provincia de Santiago	Pudahuel	Construcción	Operador de excavadora
XIII Región Metropolitana	Provincia de Santiago	Quinta Normal	Construcción	Maestro general en obras menores
XIII Región Metropolitana	Provincia de Santiago	Quinta Normal	Construcción	Operario de bodega
XIII Región Metropolitana	Provincia de Santiago	Recoleta	Construcción	Maestro general en obras menores
XIII Región Metropolitana	Provincia de Santiago	San Joaquín	Construcción	Albañil
XIII Región Metropolitana	Provincia de Santiago	San Joaquín	Construcción	Maestro general en obras menores
XIII Región Metropolitana	Provincia de Santiago	Santiago	Construcción	Cajero
XIII Región Metropolitana	Provincia de Santiago	Santiago	Construcción	Instalador eléctrico clase D

XIII Región Metropolitana	Provincia de Santiago	Quinta Normal	Enseñanza	Auxiliar de aseo
XIII Región Metropolitana	Provincia de Santiago	Huechuraba	Hoteles y restaurantes	Maestro de cocina
XIII Región Metropolitana	Provincia de Santiago	Ñuñoa	Hoteles y restaurantes	Auxiliar de aseo
XIII Región Metropolitana	Provincia de Santiago	Ñuñoa	Hoteles y restaurantes	Auxiliar de línea de servicios gastronómicos
XIII Región Metropolitana	Provincia de Santiago	Ñuñoa	Hoteles y restaurantes	Ayudante de cocina
XIII Región Metropolitana	Provincia de Santiago	Conchalí	Industrias manufactureras metálica	Asistente de tornero
XIII Región Metropolitana	Provincia de Santiago	Conchalí	Industrias manufactureras metálica	Soldador
XIII Región Metropolitana	Provincia de Santiago	Estación Central	Industrias manufactureras metálica	Operador de grúa horquilla
XIII Región Metropolitana	Provincia de Santiago	Estación Central	Industrias manufactureras metálica	Reponedor
XIII Región Metropolitana	Provincia de Santiago	La Granja	Industrias manufactureras metálica	Asistente de tornero
XIII Región Metropolitana	Provincia de Santiago	La Granja	Industrias manufactureras metálica	Asistente de tornero

XIII Región Metropolitana	Provincia de Santiago	La Granja	Industrias manufactureras metálica	Montajista
XIII Región Metropolitana	Provincia de Santiago	La Granja	Industrias manufactureras metálica	Pintor
XIII Región Metropolitana	Provincia de Santiago	La Pintana	Industrias manufactureras metálica	Operario de bodega
XIII Región Metropolitana	Provincia de Santiago	Lo Prado	Industrias manufactureras metálica	Maestro general en obras menores
XIII Región Metropolitana	Provincia de Santiago	Quilicura	Industrias manufactureras metálica	Montajista
XIII Región Metropolitana	Provincia de Santiago	Quilicura	Industrias manufactureras metálica	Soldador
XIII Región Metropolitana	Provincia de Santiago	Recoleta	Industrias manufactureras metálica	Guardia de seguridad OS10
XIII Región Metropolitana	Provincia de Santiago	Recoleta	Industrias manufactureras metálica	Vendedor
XIII Región Metropolitana	Provincia de Santiago	Santiago	Industrias manufactureras metálica	Asistente administrativo
XIII Región Metropolitana	Provincia de Santiago	Santiago	Industrias manufactureras metálica	Cuidador primario
XIII Región Metropolitana	Provincia de Santiago	Independencia	Industrias manufactureras no metálica	Auxiliar de aseo

XIII Región Metropolitana	Provincia de Santiago	Independencia	Industrias manufactureras no metálica	Operador de grúa horquilla
XIII Región Metropolitana	Provincia de Santiago	La Granja	Industrias manufactureras no metálica	Operario de maquinaria de curtiembre
XIII Región Metropolitana	Provincia de Santiago	La Pintana	Industrias manufactureras no metálica	Operador de grúa horquilla
XIII Región Metropolitana	Provincia de Santiago	La Pintana	Industrias manufactureras no metálica	Vendedor
XIII Región Metropolitana	Provincia de Santiago	Lo Espejo	Industrias manufactureras no metálica	Matricero
XIII Región Metropolitana	Provincia de Santiago	Maipú	Industrias manufactureras no metálica	Asistente administrativo
XIII Región Metropolitana	Provincia de Santiago	Maipú	Industrias manufactureras no metálica	Contact center
XIII Región Metropolitana	Provincia de Santiago	Maipú	Industrias manufactureras no metálica	Operador de grúa horquilla
XIII Región Metropolitana	Provincia de Santiago	Pudahuel	Industrias manufactureras no metálica	Operador de grúa horquilla
XIII Región Metropolitana	Provincia de Santiago	Quilicura	Industrias manufactureras no metálica	Mantenedor electromecánico
XIII Región Metropolitana	Provincia de Santiago	Quilicura	Industrias manufactureras no metálica	Operario de bodega

XIII Región Metropolitana	Provincia de Santiago	Quilicura	Industrias manufactureras no metálica	Operario de bodega
XIII Región Metropolitana	Provincia de Santiago	Quilicura	Industrias manufactureras no metálica	Pastelero
XIII Región Metropolitana	Provincia de Santiago	Quinta Normal	Industrias manufactureras no metálica	Vendedor
XIII Región Metropolitana	Provincia de Santiago	San Bernardo	Industrias manufactureras no metálica	Instalador eléctrico clase D
XIII Región Metropolitana	Provincia de Santiago	San Miguel	Industrias manufactureras no metálica	Confeccionista de calzados
XIII Región Metropolitana	Provincia de Santiago	Santiago	Industrias manufactureras no metálica	Vendedor
XIII Región Metropolitana	Provincia de Santiago	Santiago	Intermediación financiera	Asistente administrativo
XIII Región Metropolitana	Provincia de Santiago	Estación Central	Otras actividades de servicios comunitarios, sociales y personales	Cartero
XIII Región Metropolitana	Provincia de Santiago	Estación Central	Otras actividades de servicios comunitarios, sociales y personales	Guardia de seguridad OS10
XIII Región Metropolitana	Provincia de Santiago	Estación Central	Otras actividades de servicios comunitarios, sociales y personales	Operador postal
XIII Región Metropolitana	Provincia de Santiago	Huechuraba	Otras actividades de servicios comunitarios, sociales y personales	Auxiliar de aseo

XIII Región Metropolitana	Provincia de Santiago	Huechuraba	Otras actividades de servicios comunitarios, sociales y personales	Guardia de seguridad OS10
XIII Región Metropolitana	Provincia de Santiago	Las Condes	Otras actividades de servicios comunitarios, sociales y personales	Guardia de seguridad OS10
XIII Región Metropolitana	Provincia de Santiago	Las Condes	Otras actividades de servicios comunitarios, sociales y personales	Instalador eléctrico clase D
XIII Región Metropolitana	Provincia de Santiago	Las Condes	Otras actividades de servicios comunitarios, sociales y personales	Operario de bodega
XIII Región Metropolitana	Provincia de Santiago	Lo Barnechea	Otras actividades de servicios comunitarios, sociales y personales	Guardia de seguridad OS10
XIII Región Metropolitana	Provincia de Santiago	Lo Prado	Otras actividades de servicios comunitarios, sociales y personales	Auxiliar de aseo
XIII Región Metropolitana	Provincia de Santiago	Ñuñoa	Otras actividades de servicios comunitarios, sociales y personales	Auxiliar de aseo
XIII Región Metropolitana	Provincia de Santiago	Ñuñoa	Otras actividades de servicios comunitarios, sociales y personales	Operador de grúa horquilla
XIII Región Metropolitana	Provincia de Santiago	Providencia	Otras actividades de servicios comunitarios, sociales y personales	Operario de bodega
XIII Región Metropolitana	Provincia de Santiago	Providencia	Otras actividades de servicios comunitarios, sociales y personales	Vidriero de altura
XIII Región Metropolitana	Provincia de Santiago	Renca	Otras actividades de servicios comunitarios, sociales y personales	Asistente administrativo

XIII Región Metropolitana	Provincia de Santiago	Renca	Otras actividades de servicios comunitarios, sociales y personales	Operario de bodega
XIII Región Metropolitana	Provincia de Santiago	Santiago	Otras actividades de servicios comunitarios, sociales y personales	Asistente administrativo
XIII Región Metropolitana	Provincia de Santiago	Santiago	Otras actividades de servicios comunitarios, sociales y personales	Auxiliar de aseo
XIII Región Metropolitana	Provincia de Santiago	Santiago	Otras actividades de servicios comunitarios, sociales y personales	Jardinero
XIII Región Metropolitana	Provincia de Santiago	Providencia	Servicios sociales y de salud	Vendedor
XIII Región Metropolitana	Provincia de Santiago	Estación Central	Transporte, almacenamiento y comunicaciones	Asistente administrativo
XIII Región Metropolitana	Provincia de Santiago	Estación Central	Transporte, almacenamiento y comunicaciones	Conductor profesional A4
XIII Región Metropolitana	Provincia de Santiago	Estación Central	Transporte, almacenamiento y comunicaciones	Conductor profesional A5
XIII Región Metropolitana	Provincia de Santiago	Independencia	Transporte, almacenamiento y comunicaciones	Conductor profesional A2
XIII Región Metropolitana	Provincia de Santiago	Independencia	Transporte, almacenamiento y comunicaciones	Conductor profesional A4
XIII Región Metropolitana	Provincia de Santiago	La Florida	Transporte, almacenamiento y comunicaciones	Conductor profesional A3

XIII Región Metropolitana	Provincia de Santiago	La Pintana	Transporte, almacenamiento y comunicaciones	Conductor profesional A3
XIII Región Metropolitana	Provincia de Santiago	La Pintana	Transporte, almacenamiento y comunicaciones	Instalador eléctrico clase D
XIII Región Metropolitana	Provincia de Santiago	La Pintana	Transporte, almacenamiento y comunicaciones	Mecánico automotriz
XIII Región Metropolitana	Provincia de Santiago	La Pintana	Transporte, almacenamiento y comunicaciones	Mecánico desabollador
XIII Región Metropolitana	Provincia de Santiago	Las Condes	Transporte, almacenamiento y comunicaciones	Conductor profesional A5
XIII Región Metropolitana	Provincia de Santiago	Lo Espejo	Transporte, almacenamiento y comunicaciones	Conductor profesional A4
XIII Región Metropolitana	Provincia de Santiago	Lo Espejo	Transporte, almacenamiento y comunicaciones	Contact center
XIII Región Metropolitana	Provincia de Santiago	Lo Espejo	Transporte, almacenamiento y comunicaciones	Despachador de productos
XIII Región Metropolitana	Provincia de Santiago	Maipú	Transporte, almacenamiento y comunicaciones	Contact center
XIII Región Metropolitana	Provincia de Santiago	Maipú	Transporte, almacenamiento y comunicaciones	Operario de carga fragmentada
XIII Región Metropolitana	Provincia de Santiago	Peñaflor	Transporte, almacenamiento y comunicaciones	Auxiliar de aseo

XIII Región Metropolitana	Provincia de Santiago	Peñaflor	Transporte, almacenamiento y comunicaciones	Despachador de productos
XIII Región Metropolitana	Provincia de Santiago	Peñaflor	Transporte, almacenamiento y comunicaciones	Jardinero
XIII Región Metropolitana	Provincia de Santiago	Pudahuel	Transporte, almacenamiento y comunicaciones	Asistente administrativo
XIII Región Metropolitana	Provincia de Santiago	Pudahuel	Transporte, almacenamiento y comunicaciones	Asistente administrativo
XIII Región Metropolitana	Provincia de Santiago	Pudahuel	Transporte, almacenamiento y comunicaciones	Operador de grúa horquilla
XIII Región Metropolitana	Provincia de Santiago	Pudahuel	Transporte, almacenamiento y comunicaciones	Operario de bodega
XIII Región Metropolitana	Provincia de Santiago	Quilicura	Transporte, almacenamiento y comunicaciones	Despachador de productos
XIII Región Metropolitana	Provincia de Santiago	Quilicura	Transporte, almacenamiento y comunicaciones	Instalador eléctrico clase D
XIII Región Metropolitana	Provincia de Santiago	Quilicura	Transporte, almacenamiento y comunicaciones	Instalador eléctrico clase D
XIII Región Metropolitana	Provincia de Santiago	Quilicura	Transporte, almacenamiento y comunicaciones	Mecánico automotriz
XIII Región Metropolitana	Provincia de Santiago	Quilicura	Transporte, almacenamiento y comunicaciones	Mecánico general

XIII Región Metropolitana	Provincia de Santiago	Quinta Normal	Transporte, almacenamiento y comunicaciones	Despachador de productos
XIII Región Metropolitana	Provincia de Santiago	Recoleta	Transporte, almacenamiento y comunicaciones	Conductor A1
XIII Región Metropolitana	Provincia de Santiago	Recoleta	Transporte, almacenamiento y comunicaciones	Conductor profesional A3
XIII Región Metropolitana	Provincia de Santiago	Renca	Transporte, almacenamiento y comunicaciones	Operario de bodega
XIII Región Metropolitana	Provincia de Santiago	Renca	Transporte, almacenamiento y comunicaciones	Supervisor de operaciones logísticas
XIII Región Metropolitana	Provincia de Santiago	San Joaquín	Transporte, almacenamiento y comunicaciones	Contact center
XIII Región Metropolitana	Provincia de Santiago	Santiago	Transporte, almacenamiento y comunicaciones	Operario de carga fragmentada
XIII Región Metropolitana	Provincia de Talagante	El monte	Agricultura, ganadería, caza y silvicultura	Operario de manejo de frutales
XIII Región Metropolitana	Provincia de Talagante	Isla de Maipo	Agricultura, ganadería, caza y silvicultura	Asistente administrativo
XIII Región Metropolitana	Provincia de Talagante	Isla de Maipo	Agricultura, ganadería, caza y silvicultura	Operador de grúa horquilla
XIII Región Metropolitana	Provincia de Talagante	Isla de Maipo	Agricultura, ganadería, caza y silvicultura	Operador de vinificación

XIII Región Metropolitana	Provincia de Talagante	Talagante	Agricultura, ganadería, caza y silvicultura	Analista de control de calidad
XIII Región Metropolitana	Provincia de Talagante	Talagante	Agricultura, ganadería, caza y silvicultura	Operario de manejo de frutales
XIII Región Metropolitana	Provincia de Talagante	Talagante	Construcción	Carpintero obra gruesa
XIII Región Metropolitana	Provincia de Talagante	Talagante	Construcción	Maestro general en obras menores
XIII Región Metropolitana	Provincia de Talagante	Isla de Maipo	Industrias manufactureras no metálica	Asistente de prevencionista de riesgos
XIII Región Metropolitana	Provincia de Talagante	Isla de Maipo	Industrias manufactureras no metálica	Operador de grúa horquilla
XIII Región Metropolitana	Provincia de Talagante	Talagante	Industrias manufactureras no metálica	Analista de control de calidad