



Informe final de levantamiento de demandas laborales regional

VIII Región del Biobío



UNIDAD DE ESTUDIOS
SERVICIO NACIONAL DE CAPACITACIÓN Y EMPLEO, 2017

Contenido

INTRODUCCIÓN.....	3
CAPÍTULO N°1: DESCRIPCIÓN DEL PROCESO DE LEVANTAMIENTO DE DEMANDA LABORAL (LDL) ...	4
1.1 Objetivos del proceso LDL.....	4
1.2 Metodología para el levantamiento de demandas laborales	4
CAPÍTULO N°2: MARCO ESTADÍSTICO PARA EL LEVANTAMIENTO DE DEMANDAS LABORALES	9
2.1 Contexto laboral, región de Biobío	9
2.2 Situación ocupacional regional por nivel educacional	10
2.3 Estadísticas sectoriales, región de Biobío	11
2.4 Estadísticas sectoriales por provincia, región de Biobío	13
CAPÍTULO N°3: RESULTADOS REGIONALES DE LEVANTAMIENTO DE DEMANDAS DEL MERCADO LABORAL.....	16
3.1 Priorización regional de los sectores.....	16
3.2 Mecanismos de levantamiento de información	17
3.3 Información general de los sectores levantados y caracterización de la demanda de ocupaciones	19
3.4 Matriz de ocupaciones levantadas en el proceso	24

INTRODUCCIÓN

Con el objetivo de dar cuenta de cuáles son las ocupaciones más demandadas por los sectores productivos en todos los territorios del país, año a año se lleva a cabo el proceso de Levantamiento de Demandas Laborales (LDL), como forma de otorgar información al Servicio Nacional de Capacitación y Empleo, SENCE, con el propósito de disponer de una oferta formativa pertinente y oportuna a la vocación productiva de las regiones.

Para esto, cada una de las Direcciones Regionales del país tiene la misión de, en primer lugar, priorizar provincialmente los sectores productivos donde se focalizará el levantamiento, y, en segundo lugar, gestionar y aplicar los instrumentos metodológicos disponibles para la generación de la información.

En este sentido, la Unidad de Estudios de SENCE, pone a disposición todos los años de estos instrumentos metodológicos, diseñados exclusivamente para el levantamiento de las principales demandas laborales presentes en cada una de las regiones del país. Los instrumentos disponibles son un cuestionario para la aplicación de encuestas presenciales y una pauta para ejecutar mesas sectoriales, donde la discusión es grupal. **Es relevante recordar que los instrumentos para el proceso de LDL no permiten que la información sea representativa ni a nivel de sectores ni territorio.**

En este informe final de Levantamiento de Demandas Laborales 2017, se presenta un análisis de toda la información recogida durante el proceso. De esta manera, el informe está separado en tres apartados. El primero, donde se explican los detalles del proceso, etapa por etapa y se entrega la información respecto de la metodología a aplicar. En segundo lugar, se presentan las estadísticas laborales que sustentaron, en parte, la priorización de sectores productivos en la región. Por último, un tercer apartado, donde se entregan los resultados de los levantados, resumiendo el trabajo ejecutado por la Dirección Regional, analizando la situación de los sectores productivos priorizados y presentando el listado total de ocupaciones levantadas durante el proceso 2017, tanto mediante encuestas presenciales a empresas como a través de las mesas sectoriales realizadas.

CAPÍTULO N°1: DESCRIPCIÓN DEL PROCESO DE LEVANTAMIENTO DE DEMANDA LABORAL (LDL)

1.1 Objetivos del proceso LDL

Objetivo:

Identificar las ocupaciones laborales, con mayor demanda de mano de obra, que permitan orientar la oferta formativa de SENCE, con el propósito de desarrollar las competencias requeridas para ingresar al mundo laboral y/o fortalecer habilidades de los trabajadores/as dependientes, independientes y microempresarios/as.

Objetivos específicos:

- a. Implementar una metodología de levantamiento de demandas del mercado laboral por los equipos regionales.
- b. Fortalecer el rol de los equipos regionales como referentes técnicos de capacitación a nivel territorial.
- c. Incrementar sinergia de las estrategias de gobierno para el desarrollo de capital humano, a través de la coordinación intersectorial a nivel territorial.

1.2 Metodología para el levantamiento de demandas laborales

Para el levantamiento de demandas laborales del año 2017 se implementó una metodología que permite cumplir con los objetivos del proceso y la obtención del producto final, correspondiente al listado de **ocupaciones demandadas por cada sector productivo priorizado en la región, por provincia y comuna**, mediante la implementación de distintos instrumentos de levantamiento de información que complementariamente permiten cubrir los sectores más relevantes de cada región, además de cada uno de sus territorios. En ese sentido es una metodología que puede presentar variaciones dependiendo de la concentración y presencia de los sectores productivos, la cantidad de provincias, y otras características propias de las regiones.

A partir de lo anterior se describe en los apartados siguientes cada una de las etapas y procesos que se llevaron a cabo, junto con la metodología aplicada en cada uno de ellos, detallando los tiempos en los cuales se implementaron, además de los responsables. Previo a describir lo recién enunciado, se presentan y detallan todos los instrumentos de levantamiento de información disponibles y que fueron implementados en el proceso de levantamiento de demandas laborales año 2017.

INSTRUMENTOS DE LEVANTAMIENTO DE INFORMACIÓN

Los instrumentos para levantar información en este proceso fueron dos: encuestas presenciales a empresas y mesas sectoriales. A continuación, se describe cada uno de ellos:

1. Encuestas presenciales a empresas

Este instrumento es de aplicación individual, es decir, donde participa el encuestador más un actor informante, en este caso empresas, y donde los ámbitos de consulta están delimitados, propiciando una aplicación rápida y directa. La modalidad de aplicación es presencial, de este modo existe mayor certeza que el informante es el adecuado y pertinente para contar con los datos necesarios.

La aplicación en el territorio estuvo a cargo de cada región, donde el instrumento fue entregado por la Unidad de Estudios de SENCE. Los datos recolectados fueron sistematizados en una planilla de vaciamiento de resultados también provista por esa unidad.

Si bien es un instrumento que presenta preguntas de carácter cerrado, existen algunas que son de carácter abierto que tienen como finalidad iniciar la aplicación y detectar proyectos de inversión que puedan ser relevantes para una futura demanda de mano de obra.

Este instrumento pudo ser aplicado directamente por las direcciones regionales de SENCE y/o por parte de los funcionarios OMIL.

2. Mesas sectoriales provinciales

Esta técnica facilita la generación de ideas y el análisis grupal de la temática en cuestión. Es útil para las situaciones en que las opiniones individuales deben ser combinadas para llegar a decisiones las cuales no pueden o no conviene que sean tomadas por una sola persona. La técnica asegura que todos tengan la oportunidad de expresar sus ideas y que la fase de recolección de datos, generación de ideas y la fase de evaluación estén separadas. Otras de sus ventajas son el favorecer la ordenación de ideas por importancia, evita el dominio de personalidades más fuertes sobre el resto, entre otras.

Las mesas, en general, fueron conformadas de la siguiente manera:

- Participantes de un solo sector productivo.
- Actores concedores del sector productivo.
- Representantes de empresas de distintos tamaños u organizaciones gremiales.
- Representantes de trabajadores.

Las mesas sectoriales descritas anteriormente fueron aplicadas en distintos eventos y/o reuniones, o bien en instancia donde se reunieron varias mesas sectoriales en un solo encuentro provincial.

En caso de desarrollar encuentros provinciales para la implementación de las mesas sectoriales, éstos debieron cumplir al menos con las siguientes características:

- Estar focalizado en un 100% al proceso de levantamiento de demandas laborales.
- La convocatoria debió considerar a la totalidad de sectores productivos priorizados por la dirección regional en la provincia en cuestión.
- La metodología de trabajo considera la conformación de mesas sectoriales, donde el análisis y levantamiento que se desarrollado es por sector productivo. En este sentido, fue clave que cada mesa dentro del encuentro estuviera constituida solo por representantes de un sector productivo.

MODELO METODOLÓGICO DE LEVANTAMIENTO DE INFORMACIÓN

PRIORIZACIÓN DE SECTORES PRODUCTIVOS

El primer aspecto que se definió para desarrollar el proceso de levantamiento de demanda, fue la priorización de sectores productivos sobre los cuales se focalizó el levantamiento de información en la región.

Esa definición consideró las siguientes características:

1. La elección fue a partir de las estadísticas sobre la situación y comportamiento del mercado laboral en la región.
2. La información anterior pudo ser complementada con información propia de la región en cuanto a planes de desarrollo regional y otras fuentes de información relevante y pertinente que permitan identificar nichos productivos estratégicos.
3. Los sectores productivos debieron definirse para cada una de las provincias de la región, pudiendo éstos variar para cada uno de los territorios. Para esto, pudo ser pertinente la participación de las OMIL, quienes conocen la vocación productiva de cada uno de sus territorios.

PLANIFICACIÓN DE LOS INSTRUMENTOS DE LEVANTAMIENTO DE INFORMACIÓN

Tomando en cuenta los instrumentos disponibles para el levantamiento de información y el modelo metodológico a implementar, es que se llevó a cabo un proceso de planificación que tuvo como objetivo definir los sectores productivos a levantar en cada provincia, instrumentos a aplicar por territorios, y los meses en los cuales eso se realizaría. Esta planificación se generó durante la última semana de marzo, pudiendo ser actualizada hasta el mes de mayo.

IMPLEMENTACIÓN DE INSTRUMENTOS

La línea central de la metodología para el año 2017 fue la implementación de mesas de levantamiento de información sectoriales provinciales. Donde se debió aplicar al menos una mesa

por sector productivo priorizado en cada una de las provincias. La relevancia de ese instrumento para el proceso de levantamiento de demandas laborales fue contar con la participación de una diversidad de empresas pertenecientes a cada uno de los sectores productivos, que permitan levantar una mirada más completa del sector.

Los instrumentos de información complementaria al desarrollo de las mesas fueron las encuestas presenciales a empresas, instrumento que pudo ser aplicado por las Oficinas de Información Laboral (OMIL) en caso que la región lo estime pertinente.

En ese sentido el modelo metodológico a implementar fue ser el siguiente:

- En una primera fase del proceso, desarrollada entre los meses de abril a junio, se llevó a cabo la aplicación de encuestas presenciales a empresas para cada uno de los sectores priorizados por provincia, ya fuera mediante OMIL o directamente por la Dirección Regional.

La información de esta fase fue enviada a la Unidad de Estudios a fines del mes de junio, haciendo uso de la planilla respectiva de vaciamiento de resultados.

- En una segunda fase, correspondió implementar las mesas sectoriales provinciales para cada uno de los sectores productivos priorizados. Esta etapa que se desarrolló entre los meses de julio a septiembre. En esta fase se debieron abordar todos los sectores priorizados en todas las provincias de la región, siendo de vital importancia que en las mesas los participantes fueran personas con un alto manejo de información del sector que representan.

Como excepción, se pudieron aplicar entrevistas para reemplazar alguna mesa sectorial solo en el caso de localidades que se encuentren alejadas o aisladas, y con la presencia de pocas empresas por sector.

SISTEMATIZACIÓN DE LAS DEMANDAS LEVANTADAS

Posterior a la implementación y aplicación de los instrumentos, el siguiente proceso correspondió a la sistematización de las demandas levantadas entre la Unidad de Estudios y la Unidad de Currículum, donde se analizaron las demandas identificadas en cada uno de los territorios y por parte de cada uno de los sectores productivos, para de ese modo generar la matriz de ocupaciones de la región, que refleja de forma pertinente las necesidades de los sectores.

A continuación, se desarrollaron, durante los meses de octubre y noviembre, sesiones de trabajo específicas en cada una de las regiones para validar la propuesta de matriz de la Unidad de Estudios. El resultado final de este trabajo es la matriz final de ocupaciones demandadas. Cabe señalar, que no necesariamente tendrá una relación directa con todos los cursos de capacitación a desarrollar al siguiente año, ya que para ese proceso existe un análisis posterior donde se determina la pertinencia de generar capacitación para todas esas demandas, además de considerar las limitaciones

presupuestarias las que podrán tener un impacto en la cantidad de demandas que podrán ser suplidas.

ASPECTOS RELEVANTES A CONSIDERAR EN LA IMPLEMENTACIÓN DEL PROCESO

A partir del modelo de levantamiento de información anteriormente descrito, y los instrumentos a emplearse, se describen algunas consideraciones que deberán estar presentes en el proceso de levantamiento de demanda, éstos son:

- ✓ El proceso de levantamiento debe considerar a todas las provincias de la región, donde podrán existir excepciones cuando éstas se encuentre justificadas por imposibilidad de desarrollar cursos en esas zonas.
- ✓ Las empresas son el actor fundamental en el levantamiento de información, donde éste debe estar presente como actor informante en todos los sectores productivos priorizados.
- ✓ Los proveedores de capacitación e instituciones públicas pueden constituirse como un informante solo a través de la participación dentro de mesas sectoriales o encuentros regionales en caso de ser pertinente, y no lo serán en la medida que se le apliquen entrevistas individuales.
- ✓ El proceso debe ser implementado por un equipo multidisciplinario en la región, de modo que la temática se instale de manera transversal, y los insumos que se generen sean pertinentes y de utilidad para todos los instrumentos de capacitación del servicio.

CAPÍTULO N°2: MARCO ESTADÍSTICO PARA EL LEVANTAMIENTO DE DEMANDAS LABORALES

El presente marco descriptivo regional muestra estadísticas de los datos recolectados mensualmente en la Encuesta Nacional de Empleo (ENE) del INE. Esto permite obtener información actualizada sobre la actividad laboral regional, constituyéndose en una primera herramienta para la toma de decisión de qué sectores productivos deben ser priorizados en el levantamiento de demanda laboral en la región.

2.1 Contexto laboral, región de Biobío

La situación ocupacional de la región de Biobío en el trimestre móvil octubre, noviembre y diciembre (OND) del año 2016 muestra que la fuerza laboral alcanza las 965.743 personas, donde 902.300 corresponden a ocupados y 63.443 a desocupados, registrando variaciones de 0,9%, 0,9% y -0,1% en cada grupo, respecto al mismo trimestre móvil del año 2015.

Tabla n°1: Situación ocupacional, trimestre móvil OND 2016, total regional

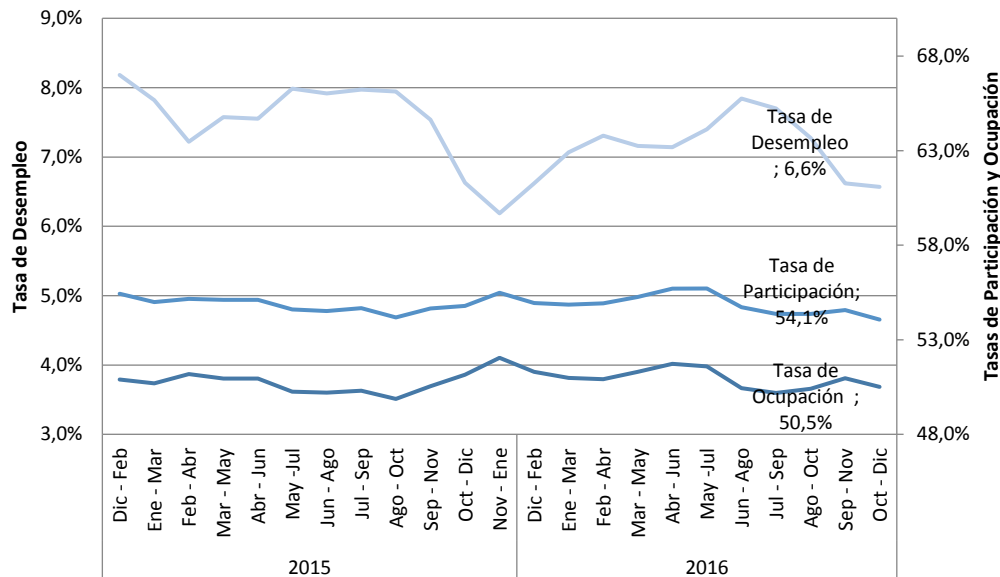
	Total regional		Jóvenes de 18 a 29 años		Mujeres de 30 a 64 años		Personas 18 a 65 años	
	N	%	N	%	N	%	N	%
Población mayor de 15 años	1.786.216		366.475	21%	503.961	28%	1.374.875	77%
Fuerza laboral	965.743		196.726	20%	282.501	29%	906.874	94%
<i>Ocupados</i>	902.300		171.495	19%	269.836	30%	847.774	94%
<i>Desocupados</i>	63.443		25.231	40%	12.665	20%	59.100	93%
Inactivos	820.473		169.749	21%	221.460	27%	468.001	57%
Menores de 15 años	412.794		-	-	-	-	-	-

Fuente: Elaboración propia a partir de la ENE trimestre móvil octubre, noviembre y diciembre año 2016.

Respecto a los grupos de interés de SENCE, los jóvenes de 18 a 29 años representan un 20% de la fuerza laboral de la región y un 19% del total regional de ocupados, mientras que las mujeres de 30 a 64 años representan un 29% y 28% respectivamente en cada grupo y las personas entre 18 y 65 años corresponden a un 94% del total regional en cada segmento. En cuanto al grupo de desocupados, los jóvenes representan un 40% de éste, las mujeres un 20% y las personas entre 18 y 65 años un 93%.

La tasa de desempleo regional muestra un descenso de 0,1 puntos porcentuales respecto al trimestre móvil OND del año 2015, alcanzando un 6,6% en el año 2016. Mientras que la tasa de participación regional llega al 54,1% y la tasa de ocupación al 50,5% en el mismo trimestre móvil.

Gráfico n°1: Serie de tasas de desempleo, ocupación y participación 2015-2016, Total regional



Fuente: Elaboración propia a partir de la ENE trimestre móvil octubre, noviembre y diciembre año 2016.

Los grupos de interés de SENCE presentan comportamientos disimiles entre ellos en el mercado laboral, en cuanto los jóvenes presentan una tasa de desempleo por sobre el total regional, alcanzando un 12,8%. Mientras que las mujeres alcanzan una tasa de un 4,5%, situándose por debajo del total regional de 6,6%. Las personas entre 18 y 65 años alcanzan una tasa de desempleo de 6,5%.

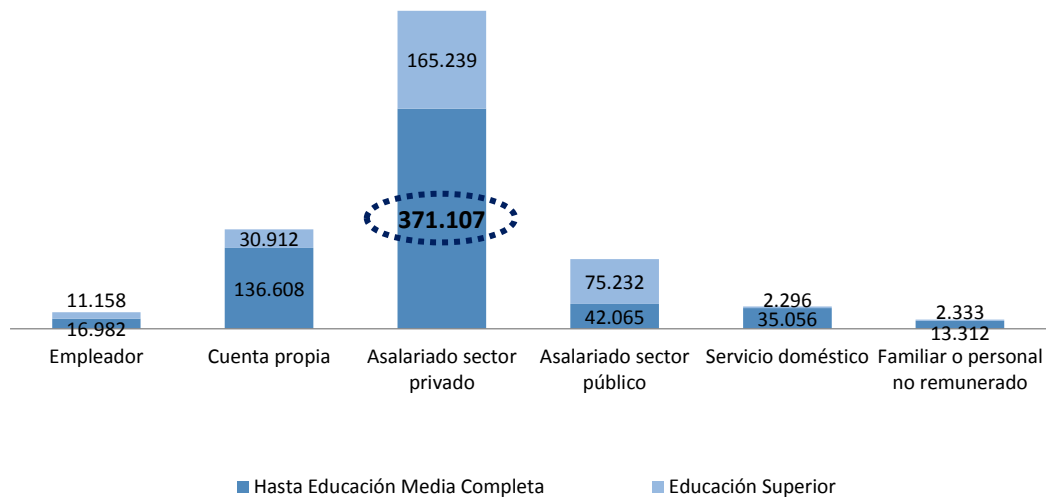
En cuanto a las tasas de ocupación de estos grupos de interés se observa los jóvenes alcanzan un 46,8%, las mujeres un 53,5% y las personas entre 18 y 65 años un 61,7%, en tanto las tasas de participación alcanzan un 53,7%, 56,1% y 66,0% respectivamente.

2.2 Situación ocupacional regional por nivel educacional

Sobre la desagregación de la población ocupada en categorías ocupacionales y niveles de educación en el instrumento estadístico utilizado (ENE), se puede tener una aproximación mayor de la población laboral con probabilidad de participación en los programas de SENCE, por lo que consideraremos la población ocupada con educación media completa y los asalariados del sector privado.

Según esta distribución se observa que la mayor proporción la tienen los Asalariados del sector privado, alcanzando un 59% del total de ocupados a nivel regional. Mientras que el grupo que alcanza hasta la educación media completa, y corresponde a esta categoría ocupacional alcanza un 60% lo que corresponde a 371.107 personas.

Gráfico n°2: Categoría Ocupacional por nivel educacional, Trimestre móvil OND 2016, total regional



Fuente: Elaboración propia a partir de la ENE trimestre móvil octubre, noviembre y diciembre año 2016.

2.3 Estadísticas sectoriales, región de Biobío

El objetivo de este apartado es entregar información estadística relevante sobre el mercado laboral por sectores de actividad económica. Para llevar a cabo el análisis se utilizarán las estadísticas laborales sectoriales, que entrega la Encuesta Nacional de Empleo (ENE) del INE de los últimos dos años (serie 2015-2016).

A continuación, se presentan los sectores que generan empleo en la región, focalizado en el **trabajo dependiente del sector privado¹ y para aquellos que presentan un nivel educacional de hasta enseñanza media completa**. Este segmento de personas ocupadas representa un 41% del total del empleo regional en promedio para los años de análisis, lo que corresponde a 363.463 personas en promedio para los últimos 2 años.

¹ Trabajo dependiente del sector privado o Asalariados del sector privado

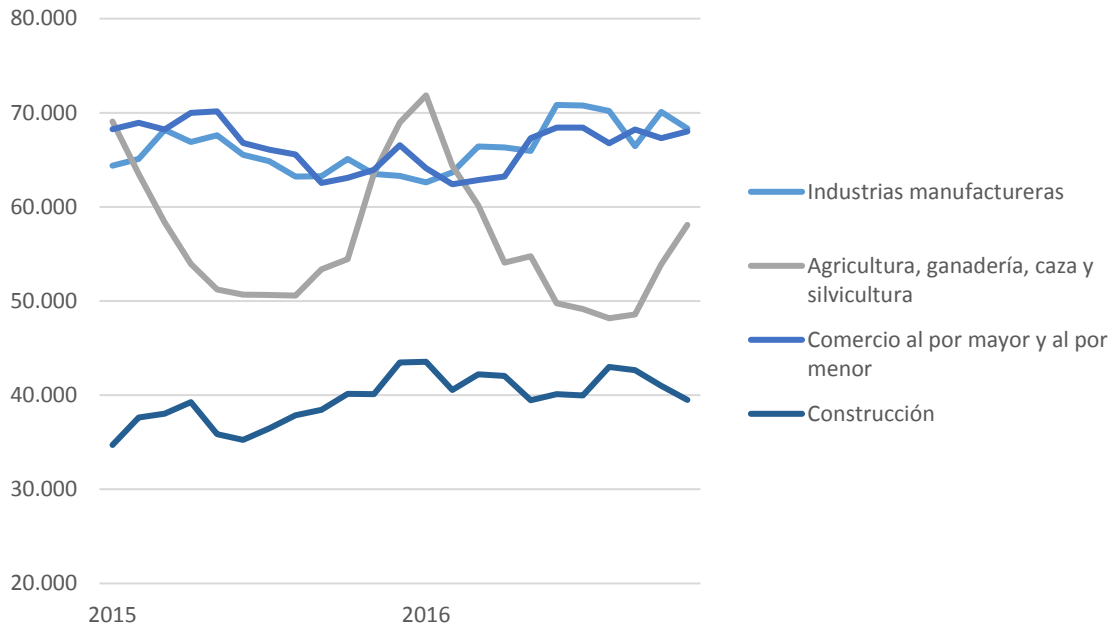
Tabla n°2: Ocupados dependientes del sector privado, con nivel educacional hasta enseñanza media completa, por sector de actividad económica, serie 2015-2016

Sector de Actividad Económica	Asalariado sector privado		
	Promedio		Variación
	2015-2016		2015-2016
	Ocupados	%	%
Agricultura, ganadería, caza y silvicultura	56.539	15,6%	-2,9%
Pesca	3.555	1,0%	-8,9%
Explotación de minas y canteras	10.233	2,8%	-12,2%
Industrias manufactureras	66.249	18,2%	3,6%
Suministro de electricidad, gas y agua	9.171	2,5%	-4,6%
Construcción	39.687	10,9%	8,3%
Comercio al por mayor y al por menor	66.387	18,3%	-0,9%
Hoteles y restaurantes	13.469	3,7%	17,7%
Transporte, almacenamiento y comunicaciones	29.468	8,1%	2,7%
Intermediación financiera	2.718	0,7%	3,4%
Actividades inmobiliarias, empresariales y de alquiler	10.273	2,8%	3,9%
Administración pública y defensa	13.143	3,6%	-5,7%
Enseñanza	16.077	4,4%	9,1%
Servicios sociales y de salud	8.990	2,5%	10,9%
Otras actividades de servicios comunitarios, sociales y personales	10.191	2,8%	3,6%
Hogares privados con servicio doméstico	7.407	2,0%	-6,0%
Organizaciones y órganos extraterritoriales	41	0,0%	-100,0%
Total	363.463	100%	1,7%

Fuente: Elaboración propia a partir de ENE trimestre móvil octubre, noviembre y diciembre año 2016.

Los datos presentados en la tabla n°2 nos permiten identificar los cuatro sectores que, en promedio de los últimos 2 años, han presentado mayor participación en la ocupación en el segmento de asalariados del sector privado y nivel educacional hasta enseñanza media completa, los que corresponden a: **Agricultura, ganadería, caza y silvicultura; Comercio al por mayor y al por menor; Construcción; Industrias manufactureras.**

En particular para estos sectores mencionados, en el gráfico n°3 se observa la evolución de los últimos 2 años de los ocupados del segmento ya descrito.

Gráfico n°3: Ocupados dependientes del sector privado y nivel educacional hasta enseñanza media completa, serie 2015-2016

Fuente: Elaboración propia a partir de la ENE trimestre móvil octubre, noviembre y diciembre año 2016.

2.4 Estadísticas sectoriales por provincia, región de Biobío

El objetivo de este apartado es entregar información estadística complementaria sobre el mercado laboral, donde el foco está en profundizar en los datos por sector de actividad económica, pero con mayor desagregación territorial, permitiendo de ese modo realizar una priorización de sectores productivos para el proceso de levantamiento de demanda regional por provincia. Para llevar a cabo este análisis se utilizarán las estadísticas laborales sectoriales, que entrega la Encuesta de Caracterización Socioeconómica Nacional (CASEN) del Ministerio de Desarrollo Social en su última versión del año 2015, encuesta que presenta datos laborales desagregados a nivel provincial.

Al igual que en el apartado anterior, en la tabla n°3 se presentan los sectores que generan empleo en la región, focalizado en el **trabajo dependiente del sector privado² y para aquellos que presentan un nivel educacional de hasta enseñanza media completa**. Además del empleo regional, en esta tabla se presenta la información de ocupados por sector productivo para cada provincia. De esta manera se pueden observar en detalle los focos productivos de cada territorio, los que pueden diferir del agregado regional.

² Trabajo dependiente del sector privado o Asalariados del sector privado

Tabla n°3: Ocupados dependientes del sector privado, con nivel educacional hasta enseñanza media completa, por sector de actividad económica, provincial y regional

Sector de Actividad Económica	Asalariado sector privado									
	Provincia Concepción		Provincia Arauco		Provincia Biobío		Provincia Ñuble		Región Biobío	
	Ocupados	%	Ocupados	%	Ocupados	%	Ocupados	%	Ocupados	%
Agricultura, ganadería, caza y silvicultura	6.442	4,1%	5.246	23,2%	17.457	24,0%	27.741	33,3%	56.886	16,9%
Pesca	6.262	4,0%	1.049	4,6%	258	0,4%	0	0,0%	7.569	2,3%
Explotación de minas y canteras	1.771	1,1%	658	2,9%	1.324	1,8%	1.255	1,5%	5.008	1,5%
Industrias manufactureras	18.137	11,5%	2.260	10,0%	13.992	19,2%	8.795	10,5%	43.184	12,8%
Suministro de electricidad, gas y agua	1.301	0,8%	253	1,1%	1.018	1,4%	1.471	1,8%	4.043	1,2%
Construcción	27.920	17,7%	2.672	11,8%	9.845	13,5%	10.894	13,1%	51.331	15,3%
Comercio al por mayor y al por menor	35.469	22,5%	2.534	11,2%	12.427	17,1%	13.468	16,1%	63.898	19,0%
Hoteles y restaurantes	7.598	4,8%	985	4,4%	2.189	3,0%	3.341	4,0%	14.113	4,2%
Transporte, almacenamiento y comunicaciones	17.542	11,2%	1.703	7,5%	5.270	7,2%	5.225	6,3%	29.740	8,8%
Intermediación financiera	2.105	1,3%	72	0,3%	478	0,7%	256	0,3%	2.911	0,9%
Actividades inmobiliarias, empresariales y de alquiler	9.094	5,8%	1.246	5,5%	1.526	2,1%	2.201	2,6%	14.067	4,2%
Administración pública y defensa	1.439	0,9%	542	2,4%	962	1,3%	431	0,5%	3.374	1,0%
Enseñanza	7.558	4,8%	1.263	5,6%	2.424	3,3%	3.610	4,3%	14.855	4,4%
Servicios sociales y de salud	4.066	2,6%	758	3,4%	1.115	1,5%	744	0,9%	6.683	2,0%
Otras actividades de servicios comunitarios, sociales y personales	4.130	2,6%	525	2,3%	841	1,2%	1.407	1,7%	6.903	2,1%
Hogares privados con servicio doméstico	6.211	3,9%	798	3,5%	1.603	2,2%	2.093	2,5%	10.705	3,2%
No bien especificado	265	0,2%	0	0,0%	94	0,1%	466	0,6%	825	0,2%
Total	157.310	100%	22.564	100%	72.823	100%	83.398	100%	336.095	100%

Fuente: Elaboración propia a partir de la encuesta CASEN año 2015.

Los datos presentados en la tabla n°3 nos permiten identificar por provincia los cuatro sectores que presentan mayor participación en la ocupación en el segmento de asalariados del sector privado y nivel educacional hasta enseñanza media completa. En el caso de la provincia de Concepción corresponden a: **Comercio al por mayor y al por menor; Construcción; Industrias manufactureras; Transporte, almacenamiento y comunicaciones**. Mientras que en las provincias de Arauco, Biobío y Ñuble corresponden a: **Agricultura, ganadería, caza y silvicultura; Comercio al por mayor y al por menor; Construcción; Industrias manufactureras**.

En función de las estadísticas expuestas, se sugirió considerar los sectores antes mencionados para el levantamiento de demandas ocupacionales, analizando su relevancia en el empleo regional, provincial y su comportamiento durante los últimos años. Otras fuentes de información respecto al empleo regional y la participación de los sectores de actividad económica con reportes estadísticos se pueden encontrar en:

- Boletín Estadístico NENE – Unidad de Estudios
- [Informe de Empleo Regional - INE Biobío](#)
- [PIB Regional - Banco Central](#)
- [Estadísticas de empresas y rubros - SII](#)

CAPÍTULO N°3: RESULTADOS REGIONALES DE LEVANTAMIENTO DE DEMANDAS DEL MERCADO LABORAL

En este capítulo se da cuenta del trabajo realizado por la Dirección Regional en el contexto del proceso de Levantamiento de Demandas Laborales (LDL). El objetivo es presentar las actividades desarrolladas para levantar las ocupaciones que se demandan en la región en los sectores productivos priorizados, además de describir la información levantada, para finalizar con la presentación de las ocupaciones identificadas.

3.1 Priorización regional de los sectores

Para priorizar los sectores productivos en los cuales se focalizó el proceso de levantamiento de demanda laboral del año 2017, la región del Biobío se basó principalmente en las estadísticas del mercado laboral, con información sobre los sectores productivos que más incorporan a la población objetivo SENCE, o sea personas con un nivel educacional de hasta enseñanza media completa, y por otra parte, la información construida en base a la experiencia y conocimiento de la Dirección Regional sobre el territorio y sus vocaciones productivas. Con todo esto, en la región del Biobío se priorizaron los siguientes sectores productivos por provincia:

- En la provincia de Concepción:
 - Agricultura, ganadería, caza y silvicultura.
 - Pesca.
 - Industrias manufactureras.
 - Construcción.
 - Comercio al por mayor y al por menor.
 - Hoteles y restaurantes
 - Transporte, almacenamiento y comunicaciones.
- En la provincia de Arauco:
 - Agricultura, ganadería, caza y silvicultura.
 - Pesca.
 - Construcción.
 - Comercio al por mayor y al por menor.
 - Hoteles y restaurantes
 - Servicios comunitarios, sociales y personales
- En la provincia del Biobío:
 - Agricultura, ganadería, caza y silvicultura.
 - Industrias manufactureras.
 - Construcción.
 - Comercio al por mayor y al por menor.
 - Hoteles y restaurantes

- Servicios comunitarios, sociales y personales
- En la provincia Ñuble:
 - Agricultura, ganadería, caza y silvicultura.
 - Industrias manufactureras.
 - Construcción.
 - Comercio al por mayor y al por menor.
 - Hoteles y restaurantes
 - Transporte, almacenamiento y comunicaciones.

3.2 Mecanismos de levantamiento de información

El proceso de levantamiento realizado en la región se desarrolló en dos etapas. Una primera etapa de levantamiento de información mediante encuestas, donde se aplicaron entre los meses de abril a junio del año 2017 un total de 236 encuestas presenciales. Para la aplicación de éste instrumento, la Dirección Regional del Biobío se apoyó en las OMIL de la región quienes colaboraron en la aplicación de la mayoría de las encuestas, posibilitando así poder abarcar todo el territorio regional.

En una segunda etapa, se llevaron a cabo seis encuentros sectoriales abarcando así la totalidad de las provincias de la región³, donde se contó con la participación de empresas, representantes de todos los sectores productivos priorizados por la región, y de distintos servicios y entidades públicas. En estos encuentros, se desarrollaron mesas distintas para cada sector productivo, con el objetivo de darle una mayor profundidad a la conversación.

A continuación, se presenta la cantidad de empresas por sector productivo que fueron encuestadas, por provincia, en la región del Biobío para este levantamiento. Cabe señalar que durante este proceso se aplicaron encuestas a empresas de todos los tamaños, buscando contar con una perspectiva lo más amplia posible, por sector productivo.

³ La región del Biobío tiene 4 provincias, de Ñuble, Biobío, Concepción y Arauco.

Cantidad de encuestas presenciales a empresas realizadas por provincia

<i>Sectores productivos / Provincias</i>	<i>Provincia de Arauco</i>	<i>Provincia de Biobío</i>	<i>Provincia de Concepción</i>	<i>Provincia de Ñuble</i>	<i>Total</i>
<i>Agricultura, ganadería, caza y silvicultura</i>	2	15	1	24	42
<i>Comercio al por mayor y al por menor</i>	11	13	14	18	55
<i>Consejo de administración de edificios y condominios</i>			1		1
<i>Construcción</i>	12	8	13	20	53
<i>Hoteles y restaurantes</i>	12	4	9	24	78
<i>Industrias manufactureras metálica</i>		1	5	3	9
<i>Industrias manufactureras no metálica</i>	1	4	9	8	22
<i>Servicios sociales y de salud</i>			1		1
<i>Pesca</i>	1		5		6
<i>Otras actividades de servicios comunitarios</i>	1	2			3
<i>Transporte, almacenamiento y comunicaciones</i>		2	3	3	8
TOTAL	40	49	61	87	236

Por último, se presentan los sectores productivos que participaron en los encuentros sectoriales de la segunda etapa del levantamiento en la región del Biobío, donde se desarrollaron las distintas mesas de trabajo con empresas:

Sectores productivos participantes por provincias en las mesas sectoriales

Sector productivo / Provincia	Provincia de Concepción - Arauco	Provincia del Biobío	Provincia de Ñuble
Agricultura, ganadería, caza y silvicultura	X	X	X
Pesca	X		
Explotación de minas y canteras			
Industrias manufactureras	X	X	X
Suministro de electricidad, gas y agua			
Construcción	X	X	X
Comercio al por mayor y al por menor	X	X	X
Hoteles y restaurantes	X	X	X
Transporte, almacenamiento y comunicaciones	X		X
Intermediación financiera			
Actividades inmobiliarias, empresariales y de alquiler			
Administración pública y defensa			
Enseñanza			
Servicios sociales y de salud	X	X	
Servicios comunitarios, sociales y personales			
Hogares privados con servicio doméstico			
Organizaciones y órganos extraterritoriales			
TOTAL	8	6	6

En resumen, a partir de la ejecución de los encuentros finales y de la aplicación de las encuestas, en la región del Biobío se levantaron un total de 673 demandas, correspondientes a 101 ocupaciones distintas. Dichas demandas provienen de una amplia gama de empresas de distintos sectores productivos.

3.3 Información general de los sectores levantados y caracterización de la demanda de ocupaciones

Como se puede observar en la priorización de sectores productivos por provincia, el proceso LDL se centró en ocho sectores productivos en la región del Biobío. A continuación, se presenta un breve análisis sobre la situación de cada uno de estos sectores.

Debido a la baja cantidad de información se omite análisis de los sectores Otros servicios comunitarios, sociales y personales y, Enseñanza.

A modo general, en las mesas de trabajo realizadas, se coincide en la necesidad de reforzar habilidades transversales o blandas en los trabajadores. La responsabilidad, honradez y trabajo en equipo son las más nombradas por los sectores de comercio, industria manufacturera. En el sector construcción se agrega, además de las anteriores, liderazgo, compromiso, seguridad y temáticas asociadas al consumo de alcohol y dependencias. En sectores de hoteles y restaurantes las principales brechas identificadas corresponden a la atención de público, orientación al cliente e idiomas. En cuanto a habilidades técnicas se observa la necesidad de reforzar alfabetización digital y manejo de MS Office, en general. El público con que trabajan tiene baja escolaridad, lo que es un problema para un traspaso de conocimientos efectivo, lo que se resolvería con nivelación de estudios.

Agricultura, ganadería, caza y silvicultura

Para el proceso de levantamiento de demandas año 2017, participaron 63 empresas del sector, principalmente de la provincia de Ñuble. Estas empresas levantaron un total de 121 demandas, correspondientes a 31 ocupaciones distintas, las que principalmente se agrupan en torno a operarios de manejo de frutales, operarios de packing y operarios de torres de maderero. A nivel de salarios, los operarios de packing y de manejo de frutales parten en los \$250.000, y llegan a los \$450.000 y los \$350.000 respectivamente, mientras que los operarios de torre de maderero van desde los \$400.000 hasta los \$500.000.

En el sector en general, se observan ofertas de remuneración que van desde los \$230.000 en el caso de los operarios de manejo de frutales sin experiencia, hasta \$1.000.000 como conductor profesional A5 (forestal) con experiencia. Además, se observa que una misma ocupación, como por ejemplo operario de cosecha, las dispersiones de sueldos varían entre \$250.000 a los \$550.000, siendo la experiencia laboral de al menos un año, lo que permite el acceso a una mejor remuneración.

El tema de la experiencia, como barrera de acceso, se observa en la mitad de las demandas que se realizan desde el sector y al no tenerla, son las que ofrecen los menores salarios.

En términos de preferencia de algún sexo, en el 62% de las demandas es indiferente y la preferencia de hombres alcanza a un 35,5% en ocupaciones como operarios de torres de maderero y operarios de manejo de frutales, mientras que la preferencia por contratar a mujeres se plantea solo en tres demandas de las 121 levantadas, correspondientes a embalador de fruta de exportación, operario de Packing y labores en viveros.

Respecto de la edad, mayoritariamente señalan requerir personas que tengan desde 18 años hacia arriba. Esto ocurre en 101 de las 121 demandas planteadas por las empresas del sector. Sin embargo, ocupaciones relacionadas a tener personas a cargo o manejo de grúas o maquinarias, solicitan personas sobre 30 y hasta sobre 35 años.

Pesca

En el el proceso de levantamiento de demanda participaron un total de 5 empresas de las provincias de Concepción y Arauco, además de una agrupación de pescadores de la Comuna de Tirúa. Estas empresas señalaron 13 demandas, correspondientes a 3 ocupaciones distintas, siendo la más demandada el operario de línea de proceso y, el cultivador y recolector costero.

Los sueldos que se manejan para estas ocupaciones oscilan entre los \$264.000 y \$650.000. Llama la atención que en una misma ocupación, a diferencia de otros sectores, la experiencia no está aparejada a mayores sueldos, por ejemplo operario de línea de producción va desde los \$264.000 hasta \$650.000 y no se requiere experiencia para ninguno de los casos. El cultivador y recolector costero parte en \$264.000 hasta los \$350.000 y en ambos casos se requiere 1 año de experiencia.

La edad, no presenta una barrera para acceder a los trabajos demandados por el sector, o es indiferente o piden un mínimo de 18 años. El nivel educacional en casi todos los casos no requiere haber cursado la enseñanza secundaria y respecto del sexo, mayoritariamente se es indiferente en las demandas del sector. Sólo en 2 casos, uno por cada ocupación señalada, se señala una preferencia por mujeres.

Industrias manufactureras

El sector **de la Industria manufacturera**, en el proceso de levantamiento participaron más de 31 empresas, a través de encuestas presenciales o mediante encuentros sectoriales, las que levantaron un total de 71 demandas correspondientes a 37 ocupaciones distintas, enmarcadas en el público objetivo de SENCE. Las demandas más solicitadas fueron soldadores, mecánicos generales y auxiliares de aseo. Los sueldos ofrecidos para estas ocupaciones presentan diferencias importantes, mientras los auxiliares de aseo van desde los \$270.000 hasta los \$360.000 y los mecánicos generales están entre los \$400.000 y los \$600.000 los soldadores inicialmente tienen ofertas desde los \$300.000 hasta \$1.500.000 para quienes tienen dos años de experiencia y cuentan con licencia de soldador. Las ocupaciones señaladas, dan cuenta de los mínimos y máximos salarios que se ofrecen en este sector.

La mayor parte de la demanda del sector requiere experiencia de al menos 1 año y sólo un 32% de ella señala no requerir experiencia en la ocupación demandada.

La edad mínima para acceder a ocupaciones en este sector es de 18 años, lo que es señalado en la mitad de las demandas del sector. Además el 33% solicita que tengan al menos entre 20 y 25 años y un 14% solicita como edad mínima entre 30 y 35 años.

Se observa en el sector una preferencia marcada por el ingreso de hombres, donde es un requisito para el 49% de las demandas levantadas en ocupaciones como soldador o mecánico general. Solo el 5% de la demanda del sector señala como requisito que sean mujeres en ocupaciones como auxiliares de aseo y confección textil industrial. Por otra parte, para el 48% de las demandas restantes es indiferente el sexo de quien ocupe el puesto de trabajo.

El nivel educacional es importante, ya que en el 54% de las demandas se requieren personas con educación media completa y un 13% enseñanza técnico profesional completa. El tercio restante de los requisitos educacionales va desde educación básica incompleta hasta la educación media incompleta.

Construcción

El sector **Construcción**, en el proceso de levantamiento participaron un total de 65 empresas, a través de encuestas presenciales o mediante encuentros sectoriales, las que levantaron un total de 157 demandas correspondientes a 26 ocupaciones distintas, enmarcadas en el público objetivo de SENCE. Las ocupaciones más demandadas corresponden a maestro general en obras menores, carpinteros en obra gruesa y albañiles. En los salarios ofrecidos en el sector, se observa una alta dispersión, incluso dentro de una misma ocupación, por ejemplo, en el caso de los albañiles que tiene una oferta de sueldos entre los \$264.000 en y los \$750.000. La experiencia en este caso, no tiene mayor relevancia encontrando ofertas para quienes no tienen experiencia, o bien puestos en los que se solicita al menos un año con salarios similares. Los carpinteros en obra gruesa y maestro generales en obras menores parten en sueldos de \$264.000 y llegan a los \$600.000.

En casi la mitad de las demandas laborales del sector, la edad mínima requerida es de 18 años, sin embargo a mayor edad y mayor experiencia, la oferta salarial va en aumento.

En el sector se observa una marcada búsqueda de personal masculino. De los 157 puestos que se demandan, en el 82% de ellos solicitan que sean hombres en ocupaciones como albañiles, carpinteros en obra gruesa, y maestro general en obras menores, y sólo en el 2% se solicitan mujeres en ocupaciones como auxiliares de aseo. La indiferencia de sexo frente a los puestos de trabajo alcanza al 16% de la demanda de las empresas.

El nivel educacional exigido en el sector es bajo, el 58% de los puestos demandados solicitan enseñanza básica aunque esta sea incompleta. Enseñanza media completa o incompleta es solicitada por el 35% de lo demandado por el sector.

Comercio al por mayor y al por menor

El sector **Comercio al por mayor y al por menor** participa en el proceso de levantamiento de demanda laboral a través de 55 empresas que demandan 101 puestos de trabajo distribuidos en 21 ocupaciones distintas. La mayor parte de esta demanda corresponde a vendedores, cajeros y reponedores. Los salarios ofrecidos por este sector van desde sueldos que están muy por debajo del sueldo mínimo (que se complementa con bonos), es el caso de asistente de atención al cliente, hasta los \$500.000 para un asistente administrativo con un año de experiencia.

En las ocupaciones más demandadas se observa que el menor ingreso está en reponedor que parte en \$150.000 y llega a los \$400.000. Los cajeros y vendedores parten con ingresos de \$200.000 y \$240.000 respectivamente y llegan hasta los \$350.000.

En el sector, el sexo no es requisito de entrada para la mayor parte de las ocupaciones demandadas. Las empresas del sector señalan indiferencia si se trata de hombres o mujeres con el 71% de las demandas.

La tercera parte de las ocupaciones requieren una edad mínima de 18 años, para el ingreso a las empresas del sector.

Hoteles y restaurantes

En la región del Biobío, participaron 64 empresas de este sector en el proceso de demanda laboral año 2017. En total se demandan 112 puestos de trabajo en 23 ocupaciones diferentes. Las más requeridas corresponden a garzones, maestros de cocina y ayudantes de cocina. La mayor parte de las ocupaciones, el 59%, presenta como requisito de entrada el haber cursado la educación media o técnica profesional, en muchos casos no es relevante que hayan terminado, un 19% de las demandas solicita haber cursado al menos algún nivel de educación básica y para el 22% de la demanda no es relevante la escolaridad. Sin embargo, para las ocupaciones que se relacionan con la atención al cliente, se solicita el conocimiento de algún idioma. Tradicionalmente se solicitaba el inglés, ahora se incorpora el portugués.

Los sueldos ofrecidos en el sector, en general son bajos y no tienen relación directa con la experiencia. Podemos encontrar sueldos desde los \$200.000 para cocineros y garzones hasta \$960.000 a quienes cumplen las labores de maestro de cocina, donde no se les solicita experiencia.

Un bajo porcentaje de las ocupaciones demandan diferenciación por sexo para su desempeño, siendo un 6% las que requieren hombres y un 21% mujeres, mientras que para el 73% de las ocupaciones el sexo es indiferente.

3.4 Matriz de ocupaciones levantadas en el proceso

En la siguiente matriz se incorpora el total de ocupaciones demandadas a través de todos los instrumentos aplicados por la Dirección Regional.

Región	Provincia	Comuna	Sector productivo de la empresa demandante	Ocupación demandada
VIII Región del Biobío	Provincia de Arauco	Tirúa	Agricultura, ganadería, caza y silvicultura	Asistente administrativo
VIII Región del Biobío	Provincia de Arauco	Tirúa	Agricultura, ganadería, caza y silvicultura	Mejorando el funcionamiento de mi negocio
VIII Región del Biobío	Provincia de Arauco	Contulmo	Agricultura, ganadería, caza y silvicultura	Operario de manejo de frutales
VIII Región del Biobío	Provincia de Arauco	Tirúa	Agricultura, ganadería, caza y silvicultura	Tractorista
VIII Región del Biobío	Provincia de Arauco	Tirúa	Comercio al por mayor y al por menor	Asistente administrativo
VIII Región del Biobío	Provincia de Arauco	Arauco	comercio al por mayor y al por menor	Auxiliar de bodega del retail
VIII Región del Biobío	Provincia de Arauco	Lebu	Comercio al por mayor y al por menor	Cajero
VIII Región del Biobío	Provincia de Arauco	Arauco	comercio al por mayor y al por menor	Cajero
VIII Región del Biobío	Provincia de Arauco	Curanilahue	Comercio al por mayor y al por menor	Cajero
VIII Región del Biobío	Provincia de Arauco	Curanilahue	Comercio al por mayor y al por menor	Mecánico general
VIII Región del Biobío	Provincia de Arauco	Tirúa	Comercio al por mayor y al por menor	Operario de bodega
VIII Región del Biobío	Provincia de Arauco	Contulmo	Comercio al por mayor y al por menor	Panadero
VIII Región del Biobío	Provincia de Arauco	Curanilahue	Comercio al por mayor y al por menor	Vendedor
VIII Región del Biobío	Provincia de Arauco	Contulmo	Comercio al por mayor y al por menor	Vendedor
VIII Región del Biobío	Provincia de Arauco	Cañete	Comercio al por mayor y al por menor	Vendedor
VIII Región del Biobío	Provincia de Arauco	Tirúa	Comercio al por mayor y al por menor	Vendedor
VIII Región del Biobío	Provincia de Arauco	Arauco	comercio al por mayor y al por menor	Vendedor
VIII Región del Biobío	Provincia de Arauco	Lebu	Comercio al por mayor y al por menor	Vendedor
VIII Región del Biobío	Provincia de Arauco	Contulmo	Comercio al por mayor y al por menor	Vendedor

VIII Región del Biobío	Provincia de Arauco	Cañete	Construcción	Albañil
VIII Región del Biobío	Provincia de Arauco	Tirúa	Construcción	Albañil
VIII Región del Biobío	Provincia de Arauco	Los Álamos	Construcción	Asistente administrativo
VIII Región del Biobío	Provincia de Arauco	Arauco	Construcción	Asistente de topógrafo
VIII Región del Biobío	Provincia de Arauco	Cañete	Construcción	Asistente de topógrafo
VIII Región del Biobío	Provincia de Arauco	Tirúa	Construcción	Carpintero obra gruesa
VIII Región del Biobío	Provincia de Arauco	los álamos	Construcción	Carpintero obra gruesa
VIII Región del Biobío	Provincia de Arauco	Cañete	Construcción	Carpintero obra gruesa
VIII Región del Biobío	Provincia de Arauco	Cañete	Construcción	Carpintero obra gruesa
VIII Región del Biobío	Provincia de Arauco	Arauco	Construcción	Carpintero obra gruesa
VIII Región del Biobío	Provincia de Arauco	Tirúa	Construcción	Enfierrador
VIII Región del Biobío	Provincia de Arauco	Contulmo	Construcción	Maestro general en obras menores
VIII Región del Biobío	Provincia de Arauco	Tirúa	Construcción	Maestro general en obras menores
VIII Región del Biobío	Provincia de Arauco	Arauco	Construcción	Maestro general en obras menores
VIII Región del Biobío	Provincia de Arauco	Curanilahue	Construcción	Maestro general en obras menores
VIII Región del Biobío	Provincia de Arauco	Lebu	Hoteles y restaurantes	Auxiliar de aseo
VIII Región del Biobío	Provincia de Arauco	Curanilahue	Hoteles y restaurantes	Ayudante de cocina
VIII Región del Biobío	Provincia de Arauco	Arauco	Hoteles y restaurantes	Ayudante de cocina
VIII Región del Biobío	Provincia de Arauco	Cañete	Hoteles y restaurantes	Ayudante de cocina
VIII Región del Biobío	Provincia de Arauco	Cañete	Hoteles y restaurantes	Ayudante de cocina
VIII Región del Biobío	Provincia de Arauco	Lebu	Hoteles y restaurantes	Ayudante de cocina
VIII Región del Biobío	Provincia de Arauco	Arauco	Hoteles y restaurantes	Barman
VIII Región del Biobío	Provincia de Arauco	Tirúa	Hoteles y restaurantes	Garzón
VIII Región del Biobío	Provincia de Arauco	Arauco	Hoteles y restaurantes	Garzón

UNIDAD DE ESTUDIOS

VIII Región del Biobío	Provincia de Arauco	Curanilahue	Hoteles y restaurantes	Garzón
VIII Región del Biobío	Provincia de Arauco	Arauco	Hoteles y restaurantes	Garzón
VIII Región del Biobío	Provincia de Arauco	Lebu	Hoteles y restaurantes	Garzón
VIII Región del Biobío	Provincia de Arauco	Cañete	Hoteles y restaurantes	Garzón
VIII Región del Biobío	Provincia de Arauco	Los Álamos	Hoteles y restaurantes	Garzón
VIII Región del Biobío	Provincia de Arauco	Contulmo	Hoteles y restaurantes	Garzón
VIII Región del Biobío	Provincia de Arauco	Tirúa	Hoteles y restaurantes	Maestro de cocina
VIII Región del Biobío	Provincia de Arauco	Lebu	Hoteles y restaurantes	Maestro de cocina
VIII Región del Biobío	Provincia de Arauco	Lebu	Hoteles y restaurantes	Maestro de cocina
VIII Región del Biobío	Provincia de Arauco	Arauco	Hoteles y restaurantes	Maestro de cocina
VIII Región del Biobío	Provincia de Arauco	Arauco	Hoteles y restaurantes	Mucama
VIII Región del Biobío	Provincia de Arauco	Los Álamos	Industrias manufactureras no metálica	Motosierrista
VIII Región del Biobío	Provincia de Arauco	Tirúa	Otras actividades de servicios comunitarios, sociales y personales	Artesano en tejido de telar
VIII Región del Biobío	Provincia de Arauco	Tirúa	Otras actividades de servicios comunitarios, sociales y personales	Gestor Mype
VIII Región del Biobío	Provincia de Arauco	Tirúa	Otras actividades de servicios comunitarios, sociales y personales	Vendedor
VIII Región del Biobío	Provincia de Arauco	Tirúa	Pesca	Cultivador y recolector costero
VIII Región del Biobío	Provincia de Arauco	Tirúa	Pesca	Vendedor
VIII Región del Biobío	Provincia de Arauco	Arauco	Comercio al por mayor y al por menor	Panadero
VIII Región del Biobío	Provincia de Biobío	Quilleco	Agricultura, ganadería, caza y silvicultura	Analista de control de calidad
VIII Región del Biobío	Provincia de Biobío	Negrete	Agricultura, ganadería, caza y silvicultura	Analista de control de calidad
VIII Región del Biobío	Provincia de Biobío	Los Ángeles	Agricultura, ganadería, caza y silvicultura	Analista de control de calidad
VIII Región del Biobío	Provincia de Biobío	Negrete	Agricultura, ganadería, caza y silvicultura	Aplicador de plaguicidas

VIII Región del Biobío	Provincia de Biobío	Cabrero	Agricultura, ganadería, caza y silvicultura	Embalador de fruta de exportación
VIII Región del Biobío	Provincia de Biobío	Negrete	Agricultura, ganadería, caza y silvicultura	Guardia de seguridad OS10
VIII Región del Biobío	Provincia de Biobío	Negrete	Agricultura, ganadería, caza y silvicultura	Guardia de seguridad OS10
VIII Región del Biobío	Provincia de Biobío	Los Ángeles	Agricultura, ganadería, caza y silvicultura	Jefe de cuadrilla
VIII Región del Biobío	Provincia de Biobío	Negrete	Agricultura, ganadería, caza y silvicultura	Jefe de cuadrilla
VIII Región del Biobío	Provincia de Biobío	Los Ángeles	Agricultura, ganadería, caza y silvicultura	Mucama
VIII Región del Biobío	Provincia de Biobío	Negrete	Agricultura, ganadería, caza y silvicultura	Operador de bodega agrícola
VIII Región del Biobío	Provincia de Biobío	Negrete	Agricultura, ganadería, caza y silvicultura	Operador de excavadora
VIII Región del Biobío	Provincia de Biobío	Yumbel	Agricultura, ganadería, caza y silvicultura	Operador de maquinaria agrícola y mantenimiento básico
VIII Región del Biobío	Provincia de Biobío	Los Ángeles	Agricultura, ganadería, caza y silvicultura	Operador de packing
VIII Región del Biobío	Provincia de Biobío	Nacimiento	Agricultura, ganadería, caza y silvicultura	Operador de packing
VIII Región del Biobío	Provincia de Biobío	Quilleco	Agricultura, ganadería, caza y silvicultura	Operador de packing
VIII Región del Biobío	Provincia de Biobío	Los Ángeles	Agricultura, ganadería, caza y silvicultura	Operario de cosecha
VIII Región del Biobío	Provincia de Biobío	Tucapel	Agricultura, ganadería, caza y silvicultura	Operario de cosecha
VIII Región del Biobío	Provincia de Biobío	Nacimiento	Agricultura, ganadería, caza y silvicultura	Operario de cosecha
VIII Región del Biobío	Provincia de Biobío	Los Ángeles	Agricultura, ganadería, caza y silvicultura	Operario de cosecha
VIII Región del Biobío	Provincia de Biobío	Negrete	Agricultura, ganadería, caza y silvicultura	Operario de cosecha
VIII Región del Biobío	Provincia de Biobío	Yumbel	Agricultura, ganadería, caza y silvicultura	Operario de cosecha
VIII Región del Biobío	Provincia de Biobío	Negrete	Agricultura, ganadería, caza y silvicultura	Operario de cosecha
VIII Región del Biobío	Provincia de Biobío	Quilleco	Agricultura, ganadería, caza y silvicultura	Operario de cosecha
VIII Región del Biobío	Provincia de Biobío	Negrete	Agricultura, ganadería, caza y silvicultura	Operario de manejo de frutales
VIII Región del Biobío	Provincia de Biobío	Quilleco	Agricultura, ganadería, caza y silvicultura	Operario de manejo de frutales
VIII Región del Biobío	Provincia de Biobío	Negrete	Agricultura, ganadería, caza y silvicultura	Soldador

VIII Región del Biobío	Provincia de Biobío	Negrete	Agricultura, ganadería, caza y silvicultura	Tractorista
VIII Región del Biobío	Provincia de Biobío	Quilleco	Agricultura, ganadería, caza y silvicultura	Tractorista
VIII Región del Biobío	Provincia de Biobío	Negrete	Agricultura, ganadería, caza y silvicultura	Tractorista
VIII Región del Biobío	Provincia de Biobío	Los Ángeles	Agricultura, ganadería, caza y silvicultura	Tractorista
VIII Región del Biobío	Provincia de Biobío	Mulchén	Comercio	Asistente administrativo
VIII Región del Biobío	Provincia de Biobío	Mulchén	Comercio	Cajero de retail
VIII Región del Biobío	Provincia de Biobío	Mulchén	Comercio	Garzón
VIII Región del Biobío	Provincia de Biobío	Mulchén	Comercio	Inglés básico
VIII Región del Biobío	Provincia de Biobío	Laja	Comercio al por mayor y al por menor	Asistente administrativo
VIII Región del Biobío	Provincia de Biobío	San Rosendo	Comercio al por mayor y al por menor	Asistente de atención a clientes
VIII Región del Biobío	Provincia de Biobío	Mulchén	Comercio al por mayor y al por menor	Ayudante de cocina
VIII Región del Biobío	Provincia de Biobío	San Rosendo	Comercio al por mayor y al por menor	Cajero
VIII Región del Biobío	Provincia de Biobío	Santa Bárbara	Comercio al por mayor y al por menor	Cajero de retail
VIII Región del Biobío	Provincia de Biobío	Los Ángeles	Comercio al por mayor y al por menor	Guardia de seguridad OS10
VIII Región del Biobío	Provincia de Biobío	Mulchén	Comercio al por mayor y al por menor	Maestro de cocina
VIII Región del Biobío	Provincia de Biobío	Santa Bárbara	Comercio al por mayor y al por menor	Manipulador de alimentos
VIII Región del Biobío	Provincia de Biobío	Mulchén	Comercio al por mayor y al por menor	Manipulador de alimentos
VIII Región del Biobío	Provincia de Biobío	San Rosendo	Comercio al por mayor y al por menor	Panadero
VIII Región del Biobío	Provincia de Biobío	San Rosendo	Comercio al por mayor y al por menor	Pastelero
VIII Región del Biobío	Provincia de Biobío	San Rosendo	Comercio al por mayor y al por menor	Reponedor
VIII Región del Biobío	Provincia de Biobío	Nacimiento	Comercio al por mayor y al por menor	Reponedor
VIII Región del Biobío	Provincia de Biobío	Los Ángeles	Comercio al por mayor y al por menor	Vendedor
VIII Región del Biobío	Provincia de Biobío	Mulchén	Comercio al por mayor y al por menor	Vendedor
VIII Región del Biobío	Provincia de Biobío	Laja	Comercio al por mayor y al por menor	Vendedor

VIII Región del Biobío	Provincia de Biobío	Santa Bárbara	Comercio al por mayor y al por menor	Vendedor
VIII Región del Biobío	Provincia de Biobío	Antuco	Comercio al por mayor y al por menor	Vendedor
VIII Región del Biobío	Provincia de Biobío	San Rosendo	Construcción	Albañil
VIII Región del Biobío	Provincia de Biobío	Laja	Construcción	Albañil
VIII Región del Biobío	Provincia de Biobío	Yumbel	Construcción	Albañil
VIII Región del Biobío	Provincia de Biobío	Quilaco	Construcción	Albañil
VIII Región del Biobío	Provincia de Biobío	Tucapel	Construcción	Albañil
VIII Región del Biobío	Provincia de Biobío	Yumbel	Construcción	Camarero
VIII Región del Biobío	Provincia de Biobío	San Rosendo	Construcción	Carpintero obra gruesa
VIII Región del Biobío	Provincia de Biobío	Laja	Construcción	Carpintero obra gruesa
VIII Región del Biobío	Provincia de Biobío	Yumbel	Construcción	Carpintero obra gruesa
VIII Región del Biobío	Provincia de Biobío	Quilaco	Construcción	Carpintero obra gruesa
VIII Región del Biobío	Provincia de Biobío	Mulchén	Construcción	Carpintero obra gruesa
VIII Región del Biobío	Provincia de Biobío	Tucapel	Construcción	Carpintero obra gruesa
VIII Región del Biobío	Provincia de Biobío	Laja	Construcción	Enfierrador
VIII Región del Biobío	Provincia de Biobío	Mulchén	Construcción	Enfierrador
VIII Región del Biobío	Provincia de Biobío	Nacimiento	Construcción	Enfierrador
VIII Región del Biobío	Provincia de Biobío	Laja	Construcción	Instalador eléctrico clase D
VIII Región del Biobío	Provincia de Biobío	Laja	Construcción	Maestro general en obras menores
VIII Región del Biobío	Provincia de Biobío	Tucapel	Construcción	Maestro general en obras menores
VIII Región del Biobío	Provincia de Biobío	Yumbel	Construcción	Maestro general en obras menores
VIII Región del Biobío	Provincia de Biobío	Quilaco	Construcción	Maestro general en obras menores
VIII Región del Biobío	Provincia de Biobío	Mulchén	Construcción	Maestro general en obras menores
VIII Región del Biobío	Provincia de Biobío	Quilaco	Construcción	Maestro general en obras menores

VIII Región del Biobío	Provincia de Biobío	Nacimiento	Construcción	Maestro general en obras menores
VIII Región del Biobío	Provincia de Biobío	Tucapel	Construcción	Operador de excavadora
VIII Región del Biobío	Provincia de Biobío	Yumbel	Construcción	Operario de artefactos de gas
VIII Región del Biobío	Provincia de Biobío	Yumbel	Construcción	Pintor
VIII Región del Biobío	Provincia de Biobío	Negrete	Hoteles y restaurantes	Asistente de atención a clientes
VIII Región del Biobío	Provincia de Biobío	Los Ángeles	Hoteles y Restaurantes	Auxiliar de aseo
VIII Región del Biobío	Provincia de Biobío	Negrete	Hoteles y restaurantes	Ayudante de cocina
VIII Región del Biobío	Provincia de Biobío	Antuco	Hoteles y restaurantes	Carpintero obra gruesa
VIII Región del Biobío	Provincia de Biobío	Antuco	Hoteles y restaurantes	Garzón
VIII Región del Biobío	Provincia de Biobío	Negrete	Hoteles y restaurantes	Garzón
VIII Región del Biobío	Provincia de Biobío	Los Ángeles	Hoteles y restaurantes	Garzón
VIII Región del Biobío	Provincia de Biobío	San Rosendo	Hoteles y restaurantes	Garzón
VIII Región del Biobío	Provincia de Biobío	Negrete	Hoteles y restaurantes	Guardia de seguridad OS10
VIII Región del Biobío	Provincia de Biobío	Los Ángeles	Hoteles y Restaurantes	Informador turístico
VIII Región del Biobío	Provincia de Biobío	Antuco	Hoteles y restaurantes	Jardinero
VIII Región del Biobío	Provincia de Biobío	Los Ángeles	Hoteles y Restaurantes	Jardinero
VIII Región del Biobío	Provincia de Biobío	Antuco	Hoteles y restaurantes	Maestro de cocina
VIII Región del Biobío	Provincia de Biobío	San Rosendo	Hoteles y restaurantes	Maestro de cocina
VIII Región del Biobío	Provincia de Biobío	Negrete	Hoteles y restaurantes	Maestro de cocina
VIII Región del Biobío	Provincia de Biobío	Negrete	Hoteles y restaurantes	Mucama
VIII Región del Biobío	Provincia de Biobío	Antuco	Hoteles y restaurantes	Mucama
VIII Región del Biobío	Provincia de Biobío	Negrete	Industria Manufactura	Auxiliar de aseo
VIII Región del Biobío	Provincia de Biobío	Negrete	Industria Manufactura	Guardia de seguridad OS10
VIII Región del Biobío	Provincia de Biobío	Cabrero	Industria Manufactura	Guardia de seguridad OS10

VIII Región del Biobío	Provincia de Biobío	Nacimiento	Industria Manufactura	Soldador
VIII Región del Biobío	Provincia de Biobío	Laja	Industrias manufactureras metálica	Albañil
VIII Región del Biobío	Provincia de Biobío	Laja	Industrias manufactureras metálica	Asistente de tornero
VIII Región del Biobío	Provincia de Biobío	Laja	Industrias manufactureras metálica	Instalador eléctrico clase D
VIII Región del Biobío	Provincia de Biobío	Laja	Industrias manufactureras metálica	Mecánico general
VIII Región del Biobío	Provincia de Biobío	Los Ángeles	Industrias manufactureras metálica	Secado y comercialización de maderas
VIII Región del Biobío	Provincia de Biobío	Laja	Industrias manufactureras metálica	Soldador
VIII Región del Biobío	Provincia de Biobío	Mulchén	Industrias manufactureras no metálica	Analista de control de calidad
VIII Región del Biobío	Provincia de Biobío	Cabrero	Industrias manufactureras no metálica	Aplicador de plaguicidas
VIII Región del Biobío	Provincia de Biobío	Negrete	Industrias manufactureras no metálica	Auxiliar de aseo
VIII Región del Biobío	Provincia de Biobío	Negrete	Industrias manufactureras no metálica	Guardia de seguridad OS10
VIII Región del Biobío	Provincia de Biobío	Negrete	Industrias manufactureras no metálica	Maestro quesero
VIII Región del Biobío	Provincia de Biobío	Tucapel	Industrias manufactureras no metálica	Operador Aserradero
VIII Región del Biobío	Provincia de Biobío	Mulchén	Industrias manufactureras no metálica	Operador de envasado de tarros y sachets
VIII Región del Biobío	Provincia de Biobío	Los Ángeles	Otras actividades de servicios comunitarios, sociales y personales	Auxiliar de aseo
VIII Región del Biobío	Provincia de Biobío	Los Ángeles	Otras actividades de servicios comunitarios, sociales y personales	Guardia de seguridad OS10
VIII Región del Biobío	Provincia de Biobío	Antuco	Otras actividades de servicios comunitarios, sociales y personales	Informador turístico
VIII Región del Biobío	Provincia de Biobío	Los Ángeles	Servicios	Guardia de seguridad OS10
VIII Región del Biobío	Provincia de Biobío	Santa Bárbara	Transporte, almacenamiento y comunicaciones	Auxiliar de bus
VIII Región del Biobío	Provincia de Biobío	Cabrero	Transporte, almacenamiento y comunicaciones	Cajero
VIII Región del Biobío	Provincia de Biobío	Santa Bárbara	Transporte, almacenamiento y comunicaciones	Conductor profesional A3

VIII Región del Biobío	Provincia de Biobío	Los Ángeles		Arbitro de fútbol
VIII Región del Biobío	Provincia de Biobío	Los Ángeles		Gestor Mype
VIII Región del Biobío	Provincia de Concepción	Coronel	Actividades inmobiliarias, empresariales y de alquiler	Auxiliar de aseo
VIII Región del Biobío	Provincia de Concepción	Arauco	Agricultura, ganadería, caza y silvicultura	Conductor profesional A5
VIII Región del Biobío	Provincia de Concepción	Contulmo	Agricultura, ganadería, caza y silvicultura	Conductor profesional A5
VIII Región del Biobío	Provincia de Concepción	Concepción	Agricultura, ganadería, caza y silvicultura	Jefe de brigada
VIII Región del Biobío	Provincia de Concepción	Arauco	Agricultura, ganadería, caza y silvicultura	Labores en viveros
VIII Región del Biobío	Provincia de Concepción	Arauco	Agricultura, ganadería, caza y silvicultura	Motosierrista
VIII Región del Biobío	Provincia de Concepción	Contulmo	Agricultura, ganadería, caza y silvicultura	Motosierrista
VIII Región del Biobío	Provincia de Concepción	Toda la región	Agricultura, ganadería, caza y silvicultura	Operador de Camara de televigilancia
VIII Región del Biobío	Provincia de Concepción	Penco	Agricultura, ganadería, caza y silvicultura	Operador de maquinaria agrícola y mantenimiento básico
VIII Región del Biobío	Provincia de Concepción	Toda la región	Agricultura, ganadería, caza y silvicultura	Operadores de maquina harvester (para faena de cosecha mecanizada)
VIII Región del Biobío	Provincia de Concepción	Arauco	Agricultura, ganadería, caza y silvicultura	Operario de torre de maderero
VIII Región del Biobío	Provincia de Concepción	Curanilahue	Agricultura, ganadería, caza y silvicultura	Operario de torre de maderero
VIII Región del Biobío	Provincia de Concepción	Lebu	Agricultura, ganadería, caza y silvicultura	Operario de torre de maderero
VIII Región del Biobío	Provincia de Concepción	Los Alamos	Agricultura, ganadería, caza y silvicultura	Operario de torre de maderero
VIII Región del Biobío	Provincia de Concepción	Cañete	Agricultura, ganadería, caza y silvicultura	Operario de torre de maderero
VIII Región del Biobío	Provincia de Concepción	Santa Bárbara	Agricultura, ganadería, caza y silvicultura	Operario de torre de maderero
VIII Región del Biobío	Provincia de Concepción	Quilleco	Agricultura, ganadería, caza y silvicultura	Operario de torre de maderero
VIII Región del Biobío	Provincia de Concepción	Tucapel	Agricultura, ganadería, caza y silvicultura	Operario de torre de maderero
VIII Región del Biobío	Provincia de Concepción	Quilaco	Agricultura, ganadería, caza y silvicultura	Operario de torre de maderero
VIII Región del Biobío	Provincia de Concepción	Concepción	Comercio al por mayor y al por menor	Asistente administrativo
VIII Región del Biobío	Provincia de Concepción	San Pedro	Comercio al por mayor y al por menor	Asistente de atención a clientes

VIII Región del Biobío	Provincia de Concepción	Talcahuano	Comercio al por mayor y al por menor	Cajero
VIII Región del Biobío	Provincia de Concepción	Penco	Comercio al por mayor y al por menor	Cajero
VIII Región del Biobío	Provincia de Concepción	Chiguayante	Comercio al por mayor y al por menor	Cajero
VIII Región del Biobío	Provincia de Concepción	Concepción	Comercio al por mayor y al por menor	Cajero de retail
VIII Región del Biobío	Provincia de Concepción	Chiguayante	Comercio al por mayor y al por menor	Cajero de retail
VIII Región del Biobío	Provincia de Concepción	Talcahuano	Comercio al por mayor y al por menor	Guardia de seguridad OS10
VIII Región del Biobío	Provincia de Concepción	Concepción	Comercio al por mayor y al por menor	Guardia de seguridad OS10
VIII Región del Biobío	Provincia de Concepción	Concepción	Comercio al por mayor y al por menor	Maestro de cocina
VIII Región del Biobío	Provincia de Concepción	Talcahuano	Comercio al por mayor y al por menor	Manipulador de alimentos
VIII Región del Biobío	Provincia de Concepción	Concepción	Comercio al por mayor y al por menor	Operador de carnicería
VIII Región del Biobío	Provincia de Concepción	Talcahuano	Comercio al por mayor y al por menor	Operador de envasado de tarros y sachets
VIII Región del Biobío	Provincia de Concepción	Hualpén	Comercio al por mayor y al por menor	Panadero
VIII Región del Biobío	Provincia de Concepción	Hualpén	Comercio al por mayor y al por menor	Panadero
VIII Región del Biobío	Provincia de Concepción	Tomé	Comercio al por mayor y al por menor	Panadero
VIII Región del Biobío	Provincia de Concepción	Concepción	Comercio al por mayor y al por menor	Panadero
VIII Región del Biobío	Provincia de Concepción	Talcahuano	Comercio al por mayor y al por menor	Pastelero
VIII Región del Biobío	Provincia de Concepción	Chiguayante	Comercio al por mayor y al por menor	Reponedor
VIII Región del Biobío	Provincia de Concepción	Concepción	Comercio al por mayor y al por menor	Reponedor
VIII Región del Biobío	Provincia de Concepción	Concepción	Comercio al por mayor y al por menor	Reponedor
VIII Región del Biobío	Provincia de Concepción	Hualpén	Comercio al por mayor y al por menor	Vendedor
VIII Región del Biobío	Provincia de Concepción	Talcahuano	Comercio al por mayor y al por menor	Vendedor
VIII Región del Biobío	Provincia de Concepción	Concepción	Comercio al por mayor y al por menor	Vendedor
VIII Región del Biobío	Provincia de Concepción	Chiguayante	Comercio al por mayor y al por menor	Vendedor
VIII Región del Biobío	Provincia de Concepción	San Pedro	Construcción	Albañil

VIII Región del Biobío	Provincia de Concepción	Santa Juana	Construcción	Albañil
VIII Región del Biobío	Provincia de Concepción	San Pedro	Construcción	Albañil
VIII Región del Biobío	Provincia de Concepción	Talcahuano	Construcción	Andamiero
VIII Región del Biobío	Provincia de Concepción	Los Ángeles	Construcción	Andamiero
VIII Región del Biobío	Provincia de Concepción	Penco	Construcción	Cajero
VIII Región del Biobío	Provincia de Concepción	Talcahuano	Construcción	Carpintero obra gruesa
VIII Región del Biobío	Provincia de Concepción	Concepción	Construcción	Carpintero obra gruesa
VIII Región del Biobío	Provincia de Concepción	San Pedro	Construcción	Carpintero obra gruesa
VIII Región del Biobío	Provincia de Concepción	Santa Juana	Construcción	Carpintero obra gruesa
VIII Región del Biobío	Provincia de Concepción	Los Ángeles	Construcción	Ceramista de obra de la construcción
VIII Región del Biobío	Provincia de Concepción	Tirúa	Construcción	Enfierrador
VIII Región del Biobío	Provincia de Concepción	Los Ángeles	Construcción	Guardia de seguridad OS10
VIII Región del Biobío	Provincia de Concepción	Arauco	Construcción	Instalador eléctrico clase D
VIII Región del Biobío	Provincia de Concepción	Santa Juana	Construcción	Maestro general en obras menores
VIII Región del Biobío	Provincia de Concepción	Talcahuano	Construcción	Maestro general en obras menores
VIII Región del Biobío	Provincia de Concepción	Tomé	Construcción	Maestro general en obras menores
VIII Región del Biobío	Provincia de Concepción	Coronel	Construcción	Maestro general en obras menores
VIII Región del Biobío	Provincia de Concepción	Concepción	Construcción	Maestro general en obras menores
VIII Región del Biobío	Provincia de Concepción	San Pedro	Construcción	Maestro general en obras menores
VIII Región del Biobío	Provincia de Concepción	Santa Juana	Construcción	Maestro general en obras menores
VIII Región del Biobío	Provincia de Concepción	Chiguayante	Construcción	Maestro general en obras menores
VIII Región del Biobío	Provincia de Concepción	Lebu	Construcción	Operador de excavadora
VIII Región del Biobío	Provincia de Concepción	Los Ángeles	Construcción	Operario de artefactos de gas
VIII Región del Biobío	Provincia de Concepción	San Pedro	Construcción	Operario de bodega

VIII Región del Biobío	Provincia de Concepción	San Pedro	Construcción	Operario de bodega
VIII Región del Biobío	Provincia de Concepción	Talcahuano	Construcción	Pañolero
VIII Región del Biobío	Provincia de Concepción	Concepción	Construcción	Pintor
VIII Región del Biobío	Provincia de Concepción	Talcahuano	Construcción	Pintor
VIII Región del Biobío	Provincia de Concepción	San Pedro	Construcción	Rigger
VIII Región del Biobío	Provincia de Concepción	Los Ángeles	Construcción	Trazador
VIII Región del Biobío	Provincia de Concepción	Concepción	Forestal	Emprendedor
VIII Región del Biobío	Provincia de Concepción	Arauco	Forestal	Emprendedor
VIII Región del Biobío	Provincia de Concepción	Arauco	Forestal	Estrobero
VIII Región del Biobío	Provincia de Concepción	Contulmo	Forestal	Estrobero
VIII Región del Biobío	Provincia de Concepción	Concepción	Hoteles y restaurantes	Anfitrión
VIII Región del Biobío	Provincia de Concepción	Arauco	Hoteles y restaurantes	Anfitrión
VIII Región del Biobío	Provincia de Concepción	Coronel	Hoteles y restaurantes	Auxiliar de línea de servicios gastronómicos
VIII Región del Biobío	Provincia de Concepción	Talcahuano	Hoteles y restaurantes	Ayudante de cocina
VIII Región del Biobío	Provincia de Concepción	Talcahuano	Hoteles y restaurantes	Copero (Stewart)
VIII Región del Biobío	Provincia de Concepción	Concepción	Hoteles y restaurantes	Copero (Stewart)
VIII Región del Biobío	Provincia de Concepción	Arauco	Hoteles y restaurantes	Copero (Stewart)
VIII Región del Biobío	Provincia de Concepción	Talcahuano	Hoteles y restaurantes	Garzón
VIII Región del Biobío	Provincia de Concepción	Concepción	Hoteles y restaurantes	Garzón
VIII Región del Biobío	Provincia de Concepción	Chiguayante	Hoteles y restaurantes	Garzón
VIII Región del Biobío	Provincia de Concepción	Concepción	Hoteles y restaurantes	Guardia de seguridad OS10
VIII Región del Biobío	Provincia de Concepción	Arauco	Hoteles y restaurantes	Guardia de seguridad OS10
VIII Región del Biobío	Provincia de Concepción	Concepción	Hoteles y restaurantes	Informador turístico
VIII Región del Biobío	Provincia de Concepción	Arauco	Hoteles y restaurantes	Informador turístico

UNIDAD DE ESTUDIOS

VIII Región del Biobío	Provincia de Concepción	Talcahuano	Hoteles y restaurantes	Maestro de cocina
VIII Región del Biobío	Provincia de Concepción	Penco	Hoteles y restaurantes	Maestro de cocina
VIII Región del Biobío	Provincia de Concepción	Concepción	Hoteles y restaurantes	Maestro general en obras menores
VIII Región del Biobío	Provincia de Concepción	Arauco	Hoteles y restaurantes	Maestro general en obras menores
VIII Región del Biobío	Provincia de Concepción	Concepción	Hoteles y restaurantes	Manipulador de alimentos
VIII Región del Biobío	Provincia de Concepción	Arauco	Hoteles y restaurantes	Manipulador de alimentos
VIII Región del Biobío	Provincia de Concepción	Talcahuano	Hoteles y restaurantes	Mucama
VIII Región del Biobío	Provincia de Concepción	Arauco	Hoteles y restaurantes	Mucama
VIII Región del Biobío	Provincia de Concepción	Concepción	Hoteles y restaurantes	Panadero
VIII Región del Biobío	Provincia de Concepción	Arauco	Hoteles y restaurantes	Panadero
VIII Región del Biobío	Provincia de Concepción	TALCAHUANO	Hoteles y restaurantes	Recepcionista
VIII Región del Biobío	Provincia de Concepción	Concepción	Hoteles y restaurantes	Recepcionista
VIII Región del Biobío	Provincia de Concepción	Arauco	Hoteles y restaurantes	Recepcionista
VIII Región del Biobío	Provincia de Concepción	Concepción	Hoteles y restaurantes	Vendedor
VIII Región del Biobío	Provincia de Concepción	Arauco	Hoteles y restaurantes	Vendedor
VIII Región del Biobío	Provincia de Concepción	Chiguayante	Industrias manufactureras metálica	Asistente de tornero
VIII Región del Biobío	Provincia de Concepción	Talcahuano	Industrias manufactureras metálica	Encargado de inventario
VIII Región del Biobío	Provincia de Concepción	Coronel	Industrias manufactureras metálica	Operario de bodega
VIII Región del Biobío	Provincia de Concepción	Lota	Industrias manufactureras metálica	Soldador
VIII Región del Biobío	Provincia de Concepción	Talcahuano	Industrias manufactureras metálica	Soldador
VIII Región del Biobío	Provincia de Concepción	Lota	Industrias manufactureras no metálica	Auxiliar de aseo
VIII Región del Biobío	Provincia de Concepción	Hualpén	Industrias manufactureras no metálica	Confeccionista textil industrial
VIII Región del Biobío	Provincia de Concepción	Talcahuano	Industrias manufactureras no metálica	Confeccionista textil industrial
VIII Región del Biobío	Provincia de Concepción	Hualqui	Industrias manufactureras no metálica	Cultivador y comercializador costero de algas

VIII Región del Biobío	Provincia de Concepción	Penco	Industrias manufactureras no metálica	Manipulador de alimentos
VIII Región del Biobío	Provincia de Concepción	Talcahuano	Industrias manufactureras no metálica	Mecánico general
VIII Región del Biobío	Provincia de Concepción	Talcahuano	Industrias manufactureras no metálica	Montajista
VIII Región del Biobío	Provincia de Concepción	Lota	Industrias manufactureras no metálica	Motosierrista
VIII Región del Biobío	Provincia de Concepción	Talcahuano	Industrias manufactureras no metálica	Operador de calderas
VIII Región del Biobío	Provincia de Concepción	Talcahuano	Industrias manufactureras no metálica	Operador de grúa horquilla
VIII Región del Biobío	Provincia de Concepción	Talcahuano	Industrias manufactureras no metálica	Operador de grúa horquilla
VIII Región del Biobío	Provincia de Concepción	Coronel	Industrias manufactureras no metálica	Operador de línea de envasado de conservas
VIII Región del Biobío	Provincia de Concepción	Talcahuano	Industrias manufactureras no metálica	Pintor
VIII Región del Biobío	Provincia de Concepción	Talcahuano	Pesca	Operario de línea de proceso
VIII Región del Biobío	Provincia de Concepción	Lota	Pesca	Operario de línea de proceso
VIII Región del Biobío	Provincia de Concepción	Lebu	Pesca	Operario de línea de proceso
VIII Región del Biobío	Provincia de Concepción	Tirúa	Pesca	Operario de línea de proceso
VIII Región del Biobío	Provincia de Concepción	Tomé	Pesca	Operario de línea de proceso
VIII Región del Biobío	Provincia de Concepción	Coronel	Pesca	Operario de línea de proceso
VIII Región del Biobío	Provincia de Concepción	Concepción	Servicios	Asistente administrativo
VIII Región del Biobío	Provincia de Concepción	Talcahuano	Servicios	Asistente administrativo
VIII Región del Biobío	Provincia de Concepción	Penco	Servicios	Asistente administrativo
VIII Región del Biobío	Provincia de Concepción	San Pedro	Servicios	Asistente administrativo
VIII Región del Biobío	Provincia de Concepción	Chiguayante	Servicios	Asistente administrativo
VIII Región del Biobío	Provincia de Concepción	Hualpén	Servicios	Asistente administrativo
VIII Región del Biobío	Provincia de Concepción	Concepción	Servicios	Auxiliar de aseo
VIII Región del Biobío	Provincia de Concepción	Talcahuano	Servicios	Auxiliar de aseo
VIII Región del Biobío	Provincia de Concepción	Penco	Servicios	Auxiliar de aseo

UNIDAD DE ESTUDIOS

VIII Región del Biobío	Provincia de Concepción	San Pedro	Servicios	Auxiliar de aseo
VIII Región del Biobío	Provincia de Concepción	Chiguayante	Servicios	Auxiliar de aseo
VIII Región del Biobío	Provincia de Concepción	Hualpén	Servicios	Auxiliar de aseo
VIII Región del Biobío	Provincia de Concepción	Concepción	Servicios	Auxiliar de línea de servicios gastronómicos
VIII Región del Biobío	Provincia de Concepción	Talcahuano	Servicios	Auxiliar de línea de servicios gastronómicos
VIII Región del Biobío	Provincia de Concepción	Penco	Servicios	Auxiliar de línea de servicios gastronómicos
VIII Región del Biobío	Provincia de Concepción	San Pedro	Servicios	Auxiliar de línea de servicios gastronómicos
VIII Región del Biobío	Provincia de Concepción	Chiguayante	Servicios	Auxiliar de línea de servicios gastronómicos
VIII Región del Biobío	Provincia de Concepción	Hualpén	Servicios	Auxiliar de línea de servicios gastronómicos
VIII Región del Biobío	Provincia de Concepción	Concepción	Servicios	Ejecutivo de fuerza de ventas
VIII Región del Biobío	Provincia de Concepción	Talcahuano	Servicios	Ejecutivo de fuerza de ventas
VIII Región del Biobío	Provincia de Concepción	Penco	Servicios	Ejecutivo de fuerza de ventas
VIII Región del Biobío	Provincia de Concepción	San Pedro	Servicios	Ejecutivo de fuerza de ventas
VIII Región del Biobío	Provincia de Concepción	Chiguayante	Servicios	Ejecutivo de fuerza de ventas
VIII Región del Biobío	Provincia de Concepción	Hualpén	Servicios	Ejecutivo de fuerza de ventas
VIII Región del Biobío	Provincia de Concepción	Concepción	Servicios	Guardia de seguridad OS10
VIII Región del Biobío	Provincia de Concepción	Talcahuano	Servicios	Guardia de seguridad OS10
VIII Región del Biobío	Provincia de Concepción	Penco	Servicios	Guardia de seguridad OS10
VIII Región del Biobío	Provincia de Concepción	San Pedro	Servicios	Guardia de seguridad OS10
VIII Región del Biobío	Provincia de Concepción	Chiguayante	Servicios	Guardia de seguridad OS10
VIII Región del Biobío	Provincia de Concepción	Hualpén	Servicios	Guardia de seguridad OS10
VIII Región del Biobío	Provincia de Concepción	Concepción	Servicios	Manipulador de alimentos
VIII Región del Biobío	Provincia de Concepción	Talcahuano	Servicios	Manipulador de alimentos
VIII Región del Biobío	Provincia de Concepción	Penco	Servicios	Manipulador de alimentos

VIII Región del Biobío	Provincia de Concepción	San Pedro	Servicios	Manipulador de alimentos
VIII Región del Biobío	Provincia de Concepción	Chiguayante	Servicios	Manipulador de alimentos
VIII Región del Biobío	Provincia de Concepción	Hualpen	Servicios	Manipulador de alimentos
VIII Región del Biobío	Provincia de Concepción	Hualqui	Servicios sociales y de salud	Maestro de cocina
VIII Región del Biobío	Provincia de Concepción	Coronel	Transporte, almacenamiento y comunicaciones	Administrativo logístico
VIII Región del Biobío	Provincia de Concepción	Talcahuano	Transporte, almacenamiento y comunicaciones	Administrativo logístico
VIII Región del Biobío	Provincia de Concepción	Coronel	Transporte, almacenamiento y comunicaciones	Asistente administrativo contable
VIII Región del Biobío	Provincia de Concepción	Talcahuano	Transporte, almacenamiento y comunicaciones	Asistente administrativo contable
VIII Región del Biobío	Provincia de Concepción	Talcahuano	Transporte, almacenamiento y comunicaciones	Conductor profesional A2
VIII Región del Biobío	Provincia de Concepción	Coronel	Transporte, almacenamiento y comunicaciones	Conductor profesional A2
VIII Región del Biobío	Provincia de Concepción	Talcahuano	Transporte, almacenamiento y comunicaciones	Conductor profesional A5
VIII Región del Biobío	Provincia de Concepción	Coronel	Transporte, almacenamiento y comunicaciones	Conductor profesional A5
VIII Región del Biobío	Provincia de Concepción	Coronel	Transporte, almacenamiento y comunicaciones	Mecánico automotriz electromecánico
VIII Región del Biobío	Provincia de Concepción	Talcahuano	Transporte, almacenamiento y comunicaciones	Mecánico automotriz electromecánico
VIII Región del Biobío	Provincia de Concepción	Concepción	Transporte, almacenamiento y comunicaciones	Mucama
VIII Región del Biobío	Provincia de Concepción	Arauco	Transporte, almacenamiento y comunicaciones	Mucama
VIII Región del Biobío	Provincia de Concepción	Coronel	Transporte, almacenamiento y comunicaciones	Operador de grúa horquilla

VIII Región del Biobío	Provincia de Concepción	Talcahuano	Transporte, almacenamiento y comunicaciones	Operador de grúa horquilla
VIII Región del Biobío	Provincia de Concepción	Concepción		Arbitro de fútbol
VIII Región del Biobío	Provincia de Concepción	Concepción		Gestor Mype
VIII Región del Biobío	Provincia de Ñuble	San Carlos	Agricultura, ganadería, caza y silvicultura	Analista de control de calidad
VIII Región del Biobío	Provincia de Ñuble	Bulnes	Agricultura, ganadería, caza y silvicultura	Analista de control de calidad
VIII Región del Biobío	Provincia de Ñuble	Portezuelo	Agricultura, ganadería, caza y silvicultura	Aplicador de plaguicidas
VIII Región del Biobío	Provincia de Ñuble	San Carlos	Agricultura, ganadería, caza y silvicultura	Aplicador de plaguicidas
VIII Región del Biobío	Provincia de Ñuble	Coihueco	Agricultura, ganadería, caza y silvicultura	Asistente administrativo
VIII Región del Biobío	Provincia de Ñuble	Trehuaco	Agricultura, ganadería, caza y silvicultura	Asistente administrativo
VIII Región del Biobío	Provincia de Ñuble	Quirihue	Agricultura, ganadería, caza y silvicultura	Asistente administrativo
VIII Región del Biobío	Provincia de Ñuble	Yungay	Agricultura, ganadería, caza y silvicultura	Capataz
VIII Región del Biobío	Provincia de Ñuble	Chillán	Agricultura, ganadería, caza y silvicultura	Despachador de productos
VIII Región del Biobío	Provincia de Ñuble	Coihueco	Agricultura, ganadería, caza y silvicultura	Jefe de brigada
VIII Región del Biobío	Provincia de Ñuble	Portezuelo	Agricultura, ganadería, caza y silvicultura	Jefe de cuadrilla
VIII Región del Biobío	Provincia de Ñuble	Coihueco	Agricultura, ganadería, caza y silvicultura	Jefe de cuadrilla
VIII Región del Biobío	Provincia de Ñuble	San Carlos	Agricultura, ganadería, caza y silvicultura	Jefe de cuadrilla
VIII Región del Biobío	Provincia de Ñuble	Yungay	Agricultura, ganadería, caza y silvicultura	Jefe de cuadrilla
VIII Región del Biobío	Provincia de Ñuble	Pemuco	Agricultura, ganadería, caza y silvicultura	Jefe de cuadrilla
VIII Región del Biobío	Provincia de Ñuble	Portezuelo	Agricultura, ganadería, caza y silvicultura	Maestro general en obras menores
VIII Región del Biobío	Provincia de Ñuble	Coihueco	Agricultura, ganadería, caza y silvicultura	Manipulador de alimentos
VIII Región del Biobío	Provincia de Ñuble	San Carlos	Agricultura, ganadería, caza y silvicultura	Mantenedor electromecánico
VIII Región del Biobío	Provincia de Ñuble	Coihueco	Agricultura, ganadería, caza y silvicultura	Motosierrista
VIII Región del Biobío	Provincia de Ñuble	Chillán	Agricultura, ganadería, caza y silvicultura	Mucama

VIII Región del Biobío	Provincia de Ñuble	San Carlos	Agricultura, ganadería, caza y silvicultura	Operador de bodega agrícola
VIII Región del Biobío	Provincia de Ñuble	San Ignacio	Agricultura, ganadería, caza y silvicultura	Operador de grúa horquilla
VIII Región del Biobío	Provincia de Ñuble	San Carlos	Agricultura, ganadería, caza y silvicultura	Operador de grúa horquilla
VIII Región del Biobío	Provincia de Ñuble	Bulnes	Agricultura, ganadería, caza y silvicultura	Operador de grúa horquilla
VIII Región del Biobío	Provincia de Ñuble	San Ignacio	Agricultura, ganadería, caza y silvicultura	Operador de packing
VIII Región del Biobío	Provincia de Ñuble	San Carlos	Agricultura, ganadería, caza y silvicultura	Operador de packing
VIII Región del Biobío	Provincia de Ñuble	Pinto	Agricultura, ganadería, caza y silvicultura	Operador de packing
VIII Región del Biobío	Provincia de Ñuble	Portezuelo	Agricultura, ganadería, caza y silvicultura	Operador de packing
VIII Región del Biobío	Provincia de Ñuble	Pinto	Agricultura, ganadería, caza y silvicultura	Operador de packing
VIII Región del Biobío	Provincia de Ñuble	Portezuelo	Agricultura, ganadería, caza y silvicultura	Operador de riego tecnificado
VIII Región del Biobío	Provincia de Ñuble	Coihueco	Agricultura, ganadería, caza y silvicultura	Operario de cosecha
VIII Región del Biobío	Provincia de Ñuble	Coihueco	Agricultura, ganadería, caza y silvicultura	Operario de cosecha
VIII Región del Biobío	Provincia de Ñuble	San Nicolás	Agricultura, ganadería, caza y silvicultura	Operario de cosecha
VIII Región del Biobío	Provincia de Ñuble	Coihueco	Agricultura, ganadería, caza y silvicultura	Operario de cosecha
VIII Región del Biobío	Provincia de Ñuble	Yungay	Agricultura, ganadería, caza y silvicultura	Operario de cosecha
VIII Región del Biobío	Provincia de Ñuble	Pinto	Agricultura, ganadería, caza y silvicultura	Operario de cosecha
VIII Región del Biobío	Provincia de Ñuble	El Carmen	Agricultura, ganadería, caza y silvicultura	Operario de cosecha
VIII Región del Biobío	Provincia de Ñuble	Portezuelo	Agricultura, ganadería, caza y silvicultura	Operario de cosecha
VIII Región del Biobío	Provincia de Ñuble	Coihueco	Agricultura, ganadería, caza y silvicultura	Operario de manejo de frutales
VIII Región del Biobío	Provincia de Ñuble	Portezuelo	Agricultura, ganadería, caza y silvicultura	Operario de manejo de frutales
VIII Región del Biobío	Provincia de Ñuble	Quirihue	Agricultura, ganadería, caza y silvicultura	Operario de manejo de frutales
VIII Región del Biobío	Provincia de Ñuble	Portezuelo	Agricultura, ganadería, caza y silvicultura	Operario de manejo de frutales
VIII Región del Biobío	Provincia de Ñuble	Pinto	Agricultura, ganadería, caza y silvicultura	Operario de manejo de frutales
VIII Región del Biobío	Provincia de Ñuble	San Ignacio	Agricultura, ganadería, caza y silvicultura	Operario de manejo de frutales

VIII Región del Biobío	Provincia de Ñuble	Bulnes	Agricultura, ganadería, caza y silvicultura	Supervisor de línea de proceso
VIII Región del Biobío	Provincia de Ñuble	Portezuelo	Agricultura, ganadería, caza y silvicultura	Tractorista
VIII Región del Biobío	Provincia de Ñuble	San Carlos	Agricultura, ganadería, caza y silvicultura	Tractorista
VIII Región del Biobío	Provincia de Ñuble	San Ignacio	Agroindustria-Agrícola	Analista de control de calidad
VIII Región del Biobío	Provincia de Ñuble	Coihueco	Agroindustria-Agrícola	Analista de control de calidad
VIII Región del Biobío	Provincia de Ñuble	Chillán	Agroindustria-Agrícola	Auxiliar de aseo
VIII Región del Biobío	Provincia de Ñuble	Chillán	Agroindustria-Agrícola	Operador de calderas
VIII Región del Biobío	Provincia de Ñuble	Quirihue	Comercio al por mayor y al por menor	Asistente administrativo
VIII Región del Biobío	Provincia de Ñuble	Chillán	Comercio al por mayor y al por menor	Asistente administrativo
VIII Región del Biobío	Provincia de Ñuble	Quirihue	Comercio al por mayor y al por menor	Asistente de atención a clientes
VIII Región del Biobío	Provincia de Ñuble	Coihueco	Comercio al por mayor y al por menor	Asistente de atención a clientes
VIII Región del Biobío	Provincia de Ñuble	Quillón	Comercio al por mayor y al por menor	Asistente de atención a clientes
VIII Región del Biobío	Provincia de Ñuble	Cobquecura	Comercio al por mayor y al por menor	Asistente de atención a clientes
VIII Región del Biobío	Provincia de Ñuble	San Fabián	Comercio al por mayor y al por menor	Asistente de atención a clientes
VIII Región del Biobío	Provincia de Ñuble	Quillón	Comercio al por mayor y al por menor	Cajero
VIII Región del Biobío	Provincia de Ñuble	Ñiquen	Comercio al por mayor y al por menor	Cajero
VIII Región del Biobío	Provincia de Ñuble	Coelemu	Comercio al por mayor y al por menor	Cajero
VIII Región del Biobío	Provincia de Ñuble	San Carlos	Comercio al por mayor y al por menor	Cajero
VIII Región del Biobío	Provincia de Ñuble	San Fabián	Comercio al por mayor y al por menor	Cajero
VIII Región del Biobío	Provincia de Ñuble	Coihueco	Comercio al por mayor y al por menor	Cajero
VIII Región del Biobío	Provincia de Ñuble	Quirihue	Comercio al por mayor y al por menor	Cajero
VIII Región del Biobío	Provincia de Ñuble	Chillán	Comercio al por mayor y al por menor	Cajero
VIII Región del Biobío	Provincia de Ñuble	Chillán Viejo	Comercio al por mayor y al por menor	Cajero de retail
VIII Región del Biobío	Provincia de Ñuble	San Fabián	Comercio al por mayor y al por menor	Cajero de retail

VIII Región del Biobío	Provincia de Ñuble	Chillán	Comercio al por mayor y al por menor	Cajero de retail
VIII Región del Biobío	Provincia de Ñuble	El Carmen	Comercio al por mayor y al por menor	Expendedor de combustibles
VIII Región del Biobío	Provincia de Ñuble	Chillán	Comercio al por mayor y al por menor	Guardia de seguridad OS10
VIII Región del Biobío	Provincia de Ñuble	Chillán	Comercio al por mayor y al por menor	Operario de bodega
VIII Región del Biobío	Provincia de Ñuble	Chillán Viejo	Comercio al por mayor y al por menor	Operario de bodega
VIII Región del Biobío	Provincia de Ñuble	San Fabián	Comercio al por mayor y al por menor	Panadero
VIII Región del Biobío	Provincia de Ñuble	Chillán	Comercio al por mayor y al por menor	Panadero
VIII Región del Biobío	Provincia de Ñuble	Chillán	Comercio al por mayor y al por menor	Pastelero
VIII Región del Biobío	Provincia de Ñuble	San Carlos	Comercio al por mayor y al por menor	Reponedor
VIII Región del Biobío	Provincia de Ñuble	Ñiquén	Comercio al por mayor y al por menor	Reponedor
VIII Región del Biobío	Provincia de Ñuble	Chillán	Comercio al por mayor y al por menor	Reponedor
VIII Región del Biobío	Provincia de Ñuble	San Fabián	Comercio al por mayor y al por menor	Reponedor
VIII Región del Biobío	Provincia de Ñuble	Quirihue	Comercio al por mayor y al por menor	Reponedor
VIII Región del Biobío	Provincia de Ñuble	Chillán	Comercio al por mayor y al por menor	Supervisor de ventas del retail
VIII Región del Biobío	Provincia de Ñuble	Chillán Viejo	Comercio al por mayor y al por menor	Vendedor
VIII Región del Biobío	Provincia de Ñuble	Coihueco	Comercio al por mayor y al por menor	Vendedor
VIII Región del Biobío	Provincia de Ñuble	Pemuco	Comercio al por mayor y al por menor	Vendedor
VIII Región del Biobío	Provincia de Ñuble	Coelemu	Comercio al por mayor y al por menor	Vendedor
VIII Región del Biobío	Provincia de Ñuble	San Fabián	Comercio al por mayor y al por menor	Vendedor
VIII Región del Biobío	Provincia de Ñuble	Chillán Viejo	Comercio al por mayor y al por menor	Vendedor
VIII Región del Biobío	Provincia de Ñuble	Yungay	Construcción	Administrativo logístico
VIII Región del Biobío	Provincia de Ñuble	Chillán	Construcción	Albañil
VIII Región del Biobío	Provincia de Ñuble	Bulnes	Construcción	Albañil
VIII Región del Biobío	Provincia de Ñuble	Coelemu	Construcción	Albañil

UNIDAD DE ESTUDIOS

VIII Región del Biobío	Provincia de Ñuble	San Ignacio	Construcción	Albañil
VIII Región del Biobío	Provincia de Ñuble	Quirihue	Construcción	Albañil
VIII Región del Biobío	Provincia de Ñuble	Chillán Viejo	Construcción	Albañil
VIII Región del Biobío	Provincia de Ñuble	Portezuelo	Construcción	Albañil
VIII Región del Biobío	Provincia de Ñuble	Yungay	Construcción	Andamiero
VIII Región del Biobío	Provincia de Ñuble	Yungay	Construcción	Asistente administrativo
VIII Región del Biobío	Provincia de Ñuble	Chillán Viejo	Construcción	Asistente administrativo
VIII Región del Biobío	Provincia de Ñuble	Ñiquen	Construcción	Auxiliar de aseo
VIII Región del Biobío	Provincia de Ñuble	Chillán Viejo	Construcción	Auxiliar de aseo
VIII Región del Biobío	Provincia de Ñuble	Yungay	Construcción	Capataz
VIII Región del Biobío	Provincia de Ñuble	Chillán	Construcción	Carpintero obra gruesa
VIII Región del Biobío	Provincia de Ñuble	Coihueco	Construcción	Carpintero obra gruesa
VIII Región del Biobío	Provincia de Ñuble	Coelemu	Construcción	Carpintero obra gruesa
VIII Región del Biobío	Provincia de Ñuble	San ignacio	Construcción	Carpintero obra gruesa
VIII Región del Biobío	Provincia de Ñuble	Quirihue	Construcción	Carpintero obra gruesa
VIII Región del Biobío	Provincia de Ñuble	Chillán Viejo	Construcción	Carpintero obra gruesa
VIII Región del Biobío	Provincia de Ñuble	Portezuelo	Construcción	Carpintero obra gruesa
VIII Región del Biobío	Provincia de Ñuble	Bulnes	Construcción	Carpintero obra gruesa
VIII Región del Biobío	Provincia de Ñuble	Chillán	Construcción	Carpintero obra gruesa
VIII Región del Biobío	Provincia de Ñuble	Bulnes	Construcción	Ceramista de obra de la construcción
VIII Región del Biobío	Provincia de Ñuble	Portezuelo	Construcción	Ceramista de obra de la construcción
VIII Región del Biobío	Provincia de Ñuble	Coihueco	Construcción	Enfierrador
VIII Región del Biobío	Provincia de Ñuble	Chillán Viejo	Construcción	Enfierrador
VIII Región del Biobío	Provincia de Ñuble	Portezuelo	Construcción	Enfierrador

VIII Región del Biobío	Provincia de Ñuble	Coihueco	Construcción	Instalador eléctrico clase D
VIII Región del Biobío	Provincia de Ñuble	Yungay	Construcción	Instalador eléctrico clase D
VIII Región del Biobío	Provincia de Ñuble	Portezuelo	Construcción	Instalador eléctrico clase D
VIII Región del Biobío	Provincia de Ñuble	Chillán Viejo	Construcción	Instalador eléctrico clase D
VIII Región del Biobío	Provincia de Ñuble	Chillán	Construcción	Maestro general en obras menores
VIII Región del Biobío	Provincia de Ñuble	Coihueco	Construcción	Maestro general en obras menores
VIII Región del Biobío	Provincia de Ñuble	Cobquecura	Construcción	Maestro general en obras menores
VIII Región del Biobío	Provincia de Ñuble	Trehuaco	Construcción	Maestro general en obras menores
VIII Región del Biobío	Provincia de Ñuble	Pemuco	Construcción	Maestro general en obras menores
VIII Región del Biobío	Provincia de Ñuble	Bulnes	Construcción	Maestro general en obras menores
VIII Región del Biobío	Provincia de Ñuble	San ignacio	Construcción	Maestro general en obras menores
VIII Región del Biobío	Provincia de Ñuble	Ñiquen	Construcción	Maestro general en obras menores
VIII Región del Biobío	Provincia de Ñuble	Quirihue	Construcción	Maestro general en obras menores
VIII Región del Biobío	Provincia de Ñuble	Chillán Viejo	Construcción	Maestro general en obras menores
VIII Región del Biobío	Provincia de Ñuble	San Carlos	Construcción	Maestro general en obras menores
VIII Región del Biobío	Provincia de Ñuble	Yungay	Construcción	Mecánico general
VIII Región del Biobío	Provincia de Ñuble	Yungay	Construcción	Montajista
VIII Región del Biobío	Provincia de Ñuble	Portezuelo	Construcción	Operador de excavadora
VIII Región del Biobío	Provincia de Ñuble	Chillán Viejo	Construcción	Operador de grúa horquilla
VIII Región del Biobío	Provincia de Ñuble	Coihueco	Construcción	Operario de artefactos de gas
VIII Región del Biobío	Provincia de Ñuble	Quirihue	Construcción	Operario de artefactos de gas
VIII Región del Biobío	Provincia de Ñuble	Portezuelo	Construcción	Operario de artefactos de gas
VIII Región del Biobío	Provincia de Ñuble	Chillán Viejo	Construcción	Operario de bodega
VIII Región del Biobío	Provincia de Ñuble	Portezuelo	Construcción	Pintor

VIII Región del Biobío	Provincia de Ñuble	Chillán Viejo	Construcción	Pintor
VIII Región del Biobío	Provincia de Ñuble	Chillán Viejo	Construcción	Pintor
VIII Región del Biobío	Provincia de Ñuble	Bulnes	Construcción	Soldador
VIII Región del Biobío	Provincia de Ñuble	Portezuelo	Construcción	Soldador
VIII Región del Biobío	Provincia de Ñuble	San Carlos	Hoteles y Restaurantes	Asistente administrativo
VIII Región del Biobío	Provincia de Ñuble	Chillán	Hoteles y Restaurantes	Asistente administrativo contable
VIII Región del Biobío	Provincia de Ñuble	Ñiquen	Hoteles y restaurantes	Asistente de atención a clientes
VIII Región del Biobío	Provincia de Ñuble	Pinto	Hoteles y restaurantes	Ayudante de cocina
VIII Región del Biobío	Provincia de Ñuble	Yungay	Hoteles y restaurantes	Ayudante de cocina
VIII Región del Biobío	Provincia de Ñuble	San Carlos	Hoteles y Restaurantes	Ayudante de cocina
VIII Región del Biobío	Provincia de Ñuble	Quillón	Hoteles y restaurantes	Ayudante de cocina
VIII Región del Biobío	Provincia de Ñuble	Pemuco	Hoteles y restaurantes	Ayudante de cocina
VIII Región del Biobío	Provincia de Ñuble	Yungay	Hoteles y restaurantes	Cajero
VIII Región del Biobío	Provincia de Ñuble	Quillón	Hoteles y restaurantes	Conserje
VIII Región del Biobío	Provincia de Ñuble	Yungay	Hoteles y restaurantes	Copero (Stewart)
VIII Región del Biobío	Provincia de Ñuble	San Carlos	Hoteles y restaurantes	Garzón
VIII Región del Biobío	Provincia de Ñuble	Quillón	Hoteles y restaurantes	Garzón
VIII Región del Biobío	Provincia de Ñuble	Pinto	Hoteles y restaurantes	Garzón
VIII Región del Biobío	Provincia de Ñuble	Chillán	Hoteles y restaurantes	Garzón
VIII Región del Biobío	Provincia de Ñuble	Yungay	Hoteles y restaurantes	Garzón
VIII Región del Biobío	Provincia de Ñuble	Quillón	Hoteles y restaurantes	Jardinero
VIII Región del Biobío	Provincia de Ñuble	Ñiquen	Hoteles y restaurantes	Maestro de cocina
VIII Región del Biobío	Provincia de Ñuble	Quillón	Hoteles y restaurantes	Maestro de cocina
VIII Región del Biobío	Provincia de Ñuble	El Carmen	Hoteles y restaurantes	Maestro de cocina

VIII Región del Biobío	Provincia de Ñuble	Yungay	Hoteles y restaurantes	Maestro de cocina
VIII Región del Biobío	Provincia de Ñuble	Chillán	Hoteles y Restaurantes	Maestro de cocina
VIII Región del Biobío	Provincia de Ñuble	Ranquil	Hoteles y restaurantes	Maestro de cocina
VIII Región del Biobío	Provincia de Ñuble	Chillán	Hoteles y Restaurantes	Manipulador de alimentos
VIII Región del Biobío	Provincia de Ñuble	Pinto	Hoteles y restaurantes	Mucama
VIII Región del Biobío	Provincia de Ñuble	Chillán	Hoteles y Restaurantes	Mucama
VIII Región del Biobío	Provincia de Ñuble	Pinto	Hoteles y restaurantes	Recepcionista
VIII Región del Biobío	Provincia de Ñuble	Quillón	Hoteles y restaurantes	Recepcionista
VIII Región del Biobío	Provincia de Ñuble	Chillán	Industria	Asistente de tornero
VIII Región del Biobío	Provincia de Ñuble	Chillán	Industria	Ejecutivo de fuerza de ventas
VIII Región del Biobío	Provincia de Ñuble	Chillán	Industria	Operador de mantenimiento agroindustrial
VIII Región del Biobío	Provincia de Ñuble	Chillán Viejo	Industrias manufactureras metálica	Elaboración de estructuras de aluminio
VIII Región del Biobío	Provincia de Ñuble	Quillón	Industrias manufactureras metálica	Mecánico general
VIII Región del Biobío	Provincia de Ñuble	Quillón	Industrias manufactureras metálica	Soldador
VIII Región del Biobío	Provincia de Ñuble	El Carmen	Industrias manufactureras metálica	Soldador
VIII Región del Biobío	Provincia de Ñuble	Chillán	Industrias manufactureras metálica	Soldador
VIII Región del Biobío	Provincia de Ñuble	Chillán	Industrias manufactureras no metálica	Asistente administrativo contable
VIII Región del Biobío	Provincia de Ñuble	San Fabián	Industrias manufactureras no metálica	Asistente de topógrafo
VIII Región del Biobío	Provincia de Ñuble	Coelemu	Industrias manufactureras no metálica	Despachador de productos
VIII Región del Biobío	Provincia de Ñuble	Coelemu	Industrias manufactureras no metálica	Instalador eléctrico clase D
VIII Región del Biobío	Provincia de Ñuble	Chillán	Industrias manufactureras no metálica	Manipulador de alimentos
VIII Región del Biobío	Provincia de Ñuble	Coelemu	Industrias manufactureras no metálica	Mecánico general
VIII Región del Biobío	Provincia de Ñuble	Ranquil	Industrias manufactureras no metálica	Mecánico general
VIII Región del Biobío	Provincia de Ñuble	Chillán Viejo	Industrias manufactureras no metálica	Operador de equipos de maderero

UNIDAD DE ESTUDIOS

VIII Región del Biobío	Provincia de Ñuble	Chillán Viejo	Industrias manufactureras no metálica	Operador de máquina de secado
VIII Región del Biobío	Provincia de Ñuble	Chillán Viejo	Industrias manufactureras no metálica	Panadero
VIII Región del Biobío	Provincia de Ñuble	Chillán Viejo	Industrias manufactureras no metálica	Pastelero
VIII Región del Biobío	Provincia de Ñuble	Coelemu	Industrias manufactureras no metálica	Vendedor
VIII Región del Biobío	Provincia de Ñuble	Coelemu	Industrias manufactureras no metálica	Vendedor
VIII Región del Biobío	Provincia de Ñuble	Chillán	Transporte, almacenamiento y comunicaciones	Auxiliar de bus
VIII Región del Biobío	Provincia de Ñuble	Chillán	Transporte, almacenamiento y comunicaciones	Cajero
VIII Región del Biobío	Provincia de Ñuble	Chillán Viejo	Transporte, almacenamiento y comunicaciones	Cajero bancario
VIII Región del Biobío	Provincia de Ñuble	El Carmen	Transporte, almacenamiento y comunicaciones	Conductor profesional A3
VIII Región del Biobío	Provincia de Ñuble	Chillán	Transporte, almacenamiento y comunicaciones	Conductor profesional A4
VIII Región del Biobío	Provincia de Ñuble	Chillán Viejo	Transporte, almacenamiento y comunicaciones	Guardia de seguridad OS10
VIII Región del Biobío	Provincia de Ñuble	Ranquil	Transporte, almacenamiento y comunicaciones	Mecánico automotriz
VIII Región del Biobío	Provincia de Ñuble	Ranquil	Transporte, almacenamiento y comunicaciones	Mecánico automotriz electromecánico
VIII Región del Biobío	Provincia de Ñuble	El Carmen	Transporte, almacenamiento y comunicaciones	Mecánico general
VIII Región del Biobío	Provincia de Ñuble	Chillán	Transporte, almacenamiento y comunicaciones	Mecánico general
VIII Región del Biobío	Provincia de Ñuble	Chillán		Arbitro de fútbol
VIII Región del Biobío	Provincia de Ñuble	Coelemu		Confeccionista textil
VIII Región del Biobío	Provincia de Ñuble	Chillán		Gestor Mype