

# CARACTERIZACIÓN SEGÚN CALIFICACIÓN SOCIOECONÓMICA DE PERSONAS EGRESADAS

AÑO 2022

Subunidad de Estudios



sence



## ANTECEDENTES

El presente documento tiene como objetivo analizar los cambios que se producen en la calificación socioeconómica de las personas egresadas de los programas SENCE previo y posterior al desarrollo de éstos. Lo anterior se observará por medio del comportamiento que presenta la variable Calificación Socioeconómica (CSE)<sup>1</sup> que se genera en el Registro Social de Hogares (RSH) en las personas participantes y egresadas del año 2022.

Específicamente se realiza un análisis de flujo del tramo CSE en tres periodos del tiempo, el primero correspondiente a la fecha de inicio de cada programa, el segundo y tercero, a seis y doce meses posteriores al egreso de los programas respectivamente. Es de suma importancia relevar el hecho de que los resultados encontrados no aluden a efectos causales de los programas, sino que simples resultados descriptivos que sirven como lineamientos generales. Adicionalmente es pertinente mencionar que se realizaron ajustes en la metodología de construcción de la CSE en 2022 por parte del Ministerio de Desarrollo Social y Familia (MDSyF), lo cual altera resultados de la CSE de una persona de forma sintética, pudiéndose encontrar cambios en el indicador que no tiene relación con un cambio en estado de vulnerabilidad, sino que en un cambio de criterio en la construcción de la CSE<sup>2</sup>.

## METODOLOGÍA

Con la finalidad de asociar un tramo específico de CSE a cada persona egresada, es que se utilizaron los datos disponibles en las bases de datos del RSH. Estas bases presentan información de forma semestral, por lo que se agruparon a las personas según semestre de inicio al programa, y según semestre de finalización del programa. Generando dos periodos homólogos entre personas usuarias, agrupando las fechas en primer y segundo semestre según el año de inicio. El criterio de selección de que información del RSH asignar a cada persona usuaria es utilizar la más cercana al semestre de inicio del programa y al semestre posterior a la fecha de finalización del programa. El primer periodo utilizado en este informe, de base de datos del RSH, es de junio del año 2021 y la última base de datos analizada en este documento es de diciembre del año 2023.

Los programas considerados en este estudio corresponden a:

- Formación en el Puesto de Trabajo, línea Aprendices (Aprendices).
- Formación en el Puesto de Trabajo, línea Experiencia Mayor (FPT Adultos).
- Despega MIPE, Ex Bono Empresa y Negocio (DMIPE).

---

<sup>1</sup> La Calificación Socioeconómica (CSE) es el rango porcentual en que se ubica a los hogares de acuerdo con los ingresos efectivos, número de personas que componen el hogar y sus características. Se construye a partir de la suma de ingresos efectivos de las personas que componen un hogar, en un promedio de 12 meses, y son ajustados por el número de integrantes, su edad y grado de dependencia (moderada o severa). Adicionalmente, para resguardar que la CSE represente adecuadamente el nivel socioeconómico de los hogares, ésta se construye complementando la información de ingresos con el acceso a ciertos bienes y servicios de las personas, cuando el valor de dichos bienes y servicios es indicativo de un alto estándar de vida.

<sup>2</sup> Para mayor detalle revisar en detalle el siguiente documento: [https://registrosocial.gob.cl/docs/220117\\_Informe\\_de\\_Comisio%CC%81n\\_CSE\\_VF.pdf](https://registrosocial.gob.cl/docs/220117_Informe_de_Comisio%CC%81n_CSE_VF.pdf)



- Becas Fondo Cesantía Solidario (BFCS).
- Becas Laborales (BL).
- Certificación de Competencias Laborales (CCL).
- Fórmate Para el Trabajo, Ex Capacitación en Oficios Registro Especial (Oficios RE).
- Fórmate Para el Trabajo, Capacitación en Oficios Sectorial (Oficios SEC).
- Fórmate Para el Trabajo, línea Emprendimiento (Emprendimiento)
- Programa Intermediación Laboral (IL).
- Reinvéntate.
- Talento Digital (TD).
- Transferencias al Sector Público (TSP).

Respecto de las variables de análisis, se ve la desagregación por sexo y región de los siguientes tramos de la CSE:

1. Tramo del 40 de CSE.
2. Tramos entre 50 y 60 de CSE.
3. Tramos entre 70 y 80 de CSE.
4. Tramos entre 90 y 100 de CSE.



## RESULTADOS

En primera instancia se presenta información básica sobre la cantidad de personas egresadas en los programas durante el año 2022, después se analizará la proporción de personas egresadas según su tramo de CSE previo al inicio del programa, para finalizar con un análisis del flujo experimentado por persona egresada según el cambio entre CSE previo al inicio del programa y posterior a la finalización del programa.

### 1. PROPORCIÓN DE PERSONAS EGRESADAS CON INFORMACIÓN EN EL RSH:

La tabla 1 muestra la proporción de personas egresadas con información del RSH. De este modo es posible apreciar que:

1. Los tres programas con menor cantidad de personas egresadas con información del RSH son: Oficios Registro Especial, Despega MIPE y Transferencias al Sector Público con 81,5%, 91,5% y 91,9% respectivamente.
2. Los tres programas con mayor cantidad de personas egresadas con información del RSH son: Emprendimiento, Becas Laborales y Experiencia Mayor, con 99,2%, 97,3% y 97,2% respectivamente.
3. Se aprecia que las mujeres presentan mayor proporción de información del RSH respecto a los hombres en todos los programas analizados individualmente.

Además se muestra en distintos colores las proporciones según la representatividad del total de personas egresadas, en donde todos los programas superan un 81% de cantidad de personas egresadas con información del RSH, por lo que la caracterización del CSE en este caso se puede considerar como reflejo del total de personas aprobadas del programa, cabe destacar que la población objetivo de los programas Fórmate Para el Trabajo en sus distintas líneas y Becas Laborales son los únicos programas que presentan como criterio de acceso al programa un tramo específico de la Calificación Socioeconómica.



**TABLA 1: CANTIDAD DE PERSONAS EGRESADAS POR PROGRAMA SEGÚN INFORMACIÓN DISPONIBLE DEL RSH.**

PROGRAMAS	TOTAL		MUJERES		HOMBRES	
	(N)	% CON RSH	(N)	% CON RSH	(N)	% CON RSH
APRENDICES	516	92,8%	195	96,9%	321	90,3%
EXPERIENCIA MAYOR	213	97,2%	157	97,5%	56	96,4%
DESPEGA MIPE	5.079	91,5%	3.401	94,6%	1.678	85,1%
BECAS FONDO CESANTÍA SOLIDARIO	1.619	92,7%	945	96,5%	674	87,4%
BECAS LABORALES	35.041	97,3%	27.975	98,2%	7.066	93,6%
CERTIFICACIÓN COMPETENCIAS LABORALES	4.788	92,0%	2.085	97,6%	2.703	87,6%
OFICIOS RE	5.529	81,5%	3.291	83,2%	2.238	79,0%
OFICIOS SEC	3.647	92,4%	1.130	94,8%	2.517	91,3%
EMPRENDIMIENTO	3.098	99,2%	2.680	99,5%	418	97,4%
INTERMEDIACIÓN LABORAL	62.563	94,4%	28.812	97,5%	33.751	91,8%
REINVENTATE	2.421	95,6%	1.103	98,3%	1.318	93,4%
TALENTO DIGITAL	1.557	92,2%	565	93,5%	992	91,5%
TRANSFERENCIAS AL SECTOR PÚBLICO	4.187	91,9%	1.404	96,9%	2.783	89,4%
<b>TOTAL</b>	<b>130.258</b>	<b>94,4%</b>	<b>73.743</b>	<b>97,0%</b>	<b>56.515</b>	<b>91,0%</b>

Fuente: Elaboración propia en base a bases administrativas de SENCE y base de datos del Registro Social de Hogares.

Las mujeres que aprueban uno de estos programas de Sence presenta cierta vulnerabilidad social, ya que independiente del tramo de la CSE que presenten, el interés en llenar el RSH se asocia a necesidad de ayuda social. Por su parte los hombres parece que están cada vez más interesados con el RSH, este fenómeno puede tener relación con la pandemia, sus efectos posteriores que afectan al país relacionados a mayor inflación y reducción del mercado laboral, provocando mayor interés por recibir ayuda social, a pesar de que históricamente los hombres presentan mayor participación en el mercado laboral por sobre las mujeres.

Al realizar el mismo análisis anterior pero desagregado por sexo, se aprecia con mayor detalle que las mujeres tienen mayor presencia en el RSH por sobre los hombres, dado que al considerar los promedios de proporción de aprobados con RSH se aprecia una diferencia de 6 puntos porcentuales a favor de las mujeres, siendo un promedio de 97% versus un 91% de los hombres.



## 2. PROPORCIÓN DE PERSONAS EGRESADAS SEGÚN CSE PREVIO AL INICIO DEL PROGRAMA POR SEXO:

Respecto a la distribución del tramo CSE previo al inicio del programa, el gráfico 2 muestra que la mayoría de las personas aprobadas se concentran en el tramo CSE 40 o menor, exceptuando los programas Talento Digital, Despega MIPE, Becas Fondo Cesantía Solidario y Certificación de Competencias Laborales que en su totalidad son programas que no tienen como requisito de postulación la vulnerabilidad socioeconómica y concentran menos del 50% de personas aprobadas en esa situación, siendo las mujeres las que presentan mayor concentración de usuarias en vulnerabilidad social identificando que en promedio existe una brecha de 11 puntos porcentuales respecto a los hombres, siendo el programa Becas Fondo Cesantía Solidario en donde se identifica la mayor brecha de vulnerabilidad con 21 puntos porcentuales. De igual manera se destacan los siguientes puntos:

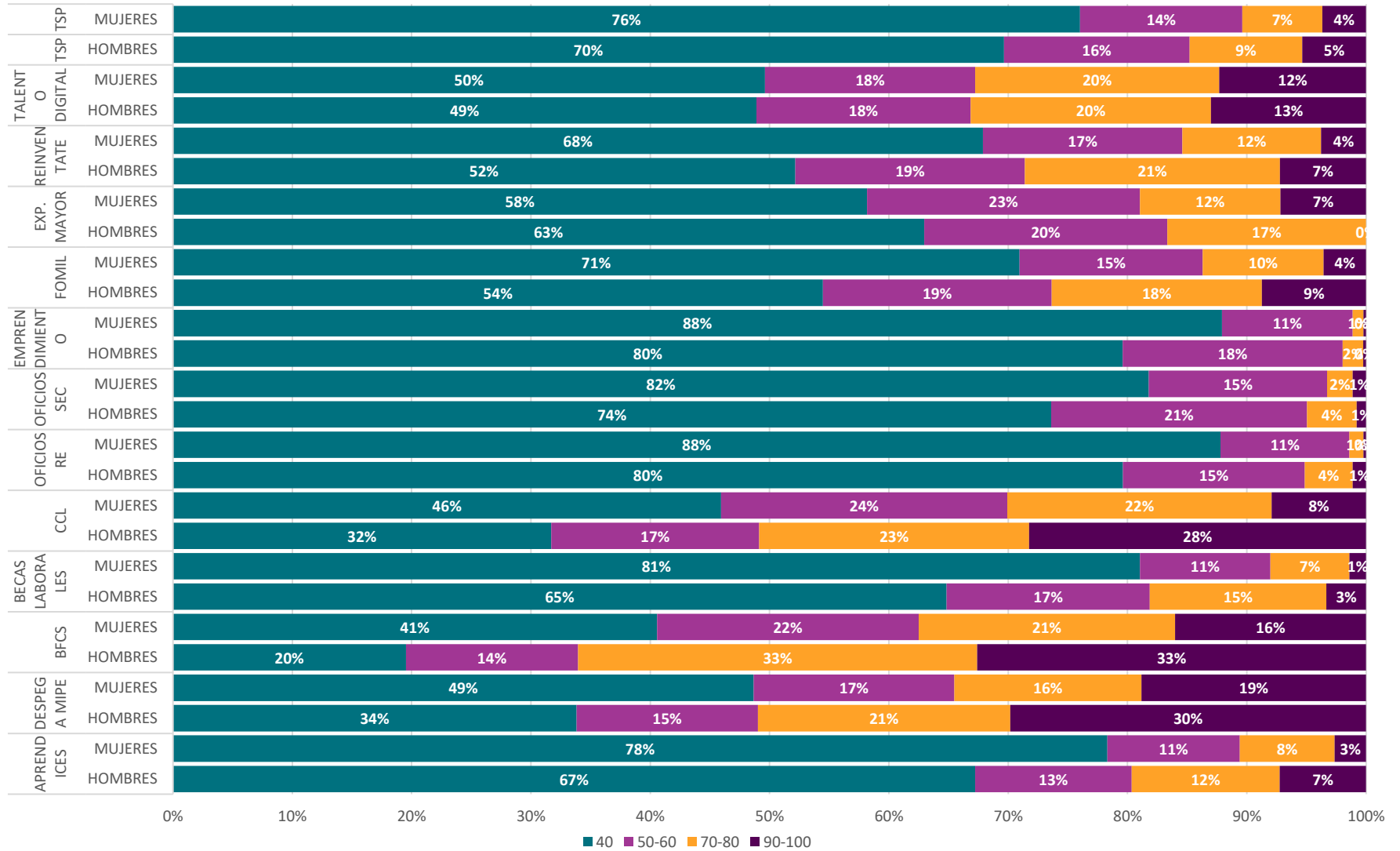
1. Los tres programas con mayor concentración de vulnerabilidad socioeconómica son: y Emprendimiento, Oficios Registro Especial y Becas Laborales con 87%, 85% y 78% respectivamente.
2. Los programas Becas Fondo Cesantía Solidario y Despega MIPE son los únicos que presentan 20% o más de personas aprobadas en el tramo 90 y 100 de CSE.



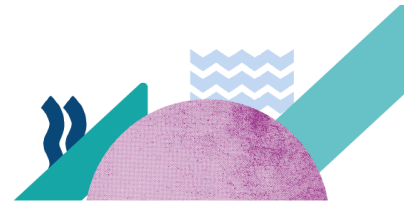




**GRÁFICO 2: PROPORCIÓN DE PERSONAS POR PROGRAMA Y TRAMO CSE SEGÚN PERIODO ANALIZADO DEL RSH**



Fuente: Elaboración propia en base a bases administrativas de SENCE y base de datos del Registro Social de Hogares.



Dada la baja concentración en los tramos inferiores del CSE en los programas Certificación de Competencias Laborales, Despega MIPE y Becas Fondo Cesantía Solidario es probable que no se identifiquen mejoras del indicador o disminución de la vulnerabilidad en las personas aprobadas, no así los programas que concentran la mayoría de sus usuarios egresados en vulnerabilidad socioeconómica, los cuales presentan altas probabilidades de mejora.

### 3. FLUJO DE ESTADO DE LA CALIFICACIÓN SOCIOECONÓMICA DE LAS PERSONAS APROBADAS A LOS SEIS Y DOCE MESES DE EGRESO POR SEXO

A modo de complementar el análisis anterior, es que se crearon indicadores de estado entre los periodos previo y posterior a los programas, con el fin de determinar si los flujos ocurridos por las personas egresadas llevaban a una situación mejor, peor o igual a la inicial, a seis y doce meses posteriores al egreso, en concreto la tabla 3 muestra el universo de personas aprobadas por programas y sexo con información del CSE en los periodos previamente mencionados, ya que no se consideran los aprobados que no presentan información en todos los periodos previos y posteriores analizados, en donde se puede identificar que en Emprendimiento, Becas laborales y Experiencia Mayor existe una concentración mayor a 70% de mujeres, mientras que en los programas Sectorial, Transferencias al Sector Público y Talento Digital existe concentración mayor al 63% de hombres.

**TABLA 3: CANTIDAD DE PERSONAS APROBADAS CON INFORMACIÓN DE CLASIFICACIÓN SOCIOECONÓMICA EN LOS PERIODOS ANALIZADOS.**

PROGRAMAS	HOMBRES	MUJERES
APRENDICES	60,5%	39,5%
EXPERIENCIA MAYOR	26,1%	73,9%
DESPEGA MIPE	30,7%	69,3%
BECAS FONDO CESANTÍA SOLIDARIO	39,2%	60,8%
BECAS LABORALES	19,4%	80,6%
CERTIFICACIÓN COMPETENCIAS LABORALES	53,8%	46,2%
OFICIOS RE	39,2%	60,8%
OFICIOS SEC	68,2%	31,8%
EMPRENDIMIENTO	13,2%	86,8%
INTERMEDIACIÓN LABORAL	52,5%	47,5%
REINVÉNTATE	53,2%	46,8%
TALENTO DIGITAL	63,2%	36,8%
TRANSFERENCIAS SECTOR PÚBLICO	64,6%	35,4%

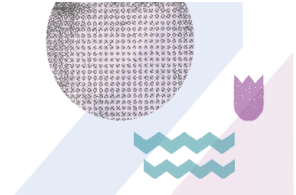
Fuente: Elaboración propia en base a bases administrativas de SENCE y base de datos del Registro Social de Hogares.

El grafico 4 muestra lo anteriormente descrito, para los seis meses de egreso de los programas, y diferenciado por sexo, en donde se aprecia que la mayoría de las personas egresadas se concentra en la mantención de su tramo de Calificación Socioeconómica respecto de su situación previa al ingreso del programa, independientemente del programa al que pertenecen. Los programas que presentan una mayor proporción de personas aprobadas que mantienen su estado de vulnerabilidad corresponden a Emprendimiento, Becas Laborales y Oficios Registro Especial con 83%, 78% y 77% respectivamente.

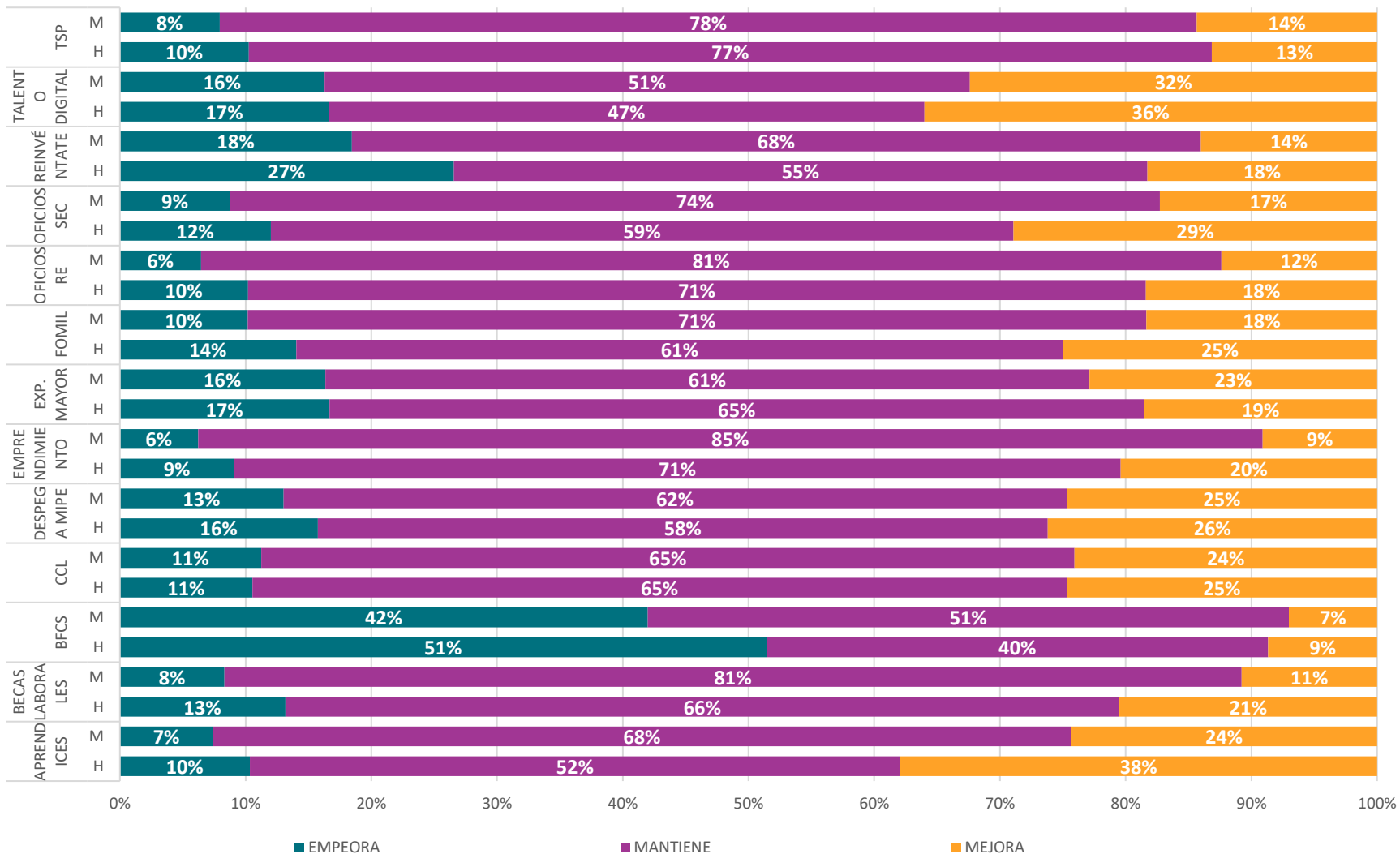


En cuanto a los programas que cuentan con una mayor proporción de personas egresadas que mejoran su tramo de Calificación Socioeconómica, estos corresponden a Talento Digital, Aprendices y Despega MIPE con 35%, 33% y 25% respectivamente, en el caso de los hombres el programa Oficios Sectorial también presenta una mayor proporción de mejora, con un 29%.

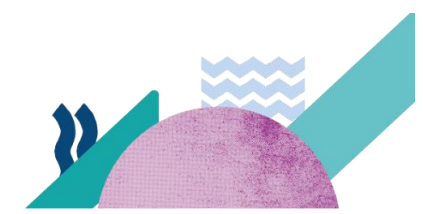
Por último, los tres programas que presentan mayor proporción de personas aprobadas que empeoraron su situación socioeconómica son Becas Fondo Cesantía Solidario, Reinventate y Talento Digital, con 46%, 23% y 17% respectivamente, donde resalta el caso del primer programa mencionado.



**GRAFICO 4: PROPORCIÓN DE PERSONAS POR SEXO, PROGRAMA Y PERIODOS COMPARATIVOS PARA LOS FLUJOS DEL TRAMO DE CALIFICACIÓN SOCIOECONÓMICA A SEIS MESES POSTERIORES AL EGRESO**



Fuente: Elaboración propia en base a bases administrativas de SENCE y base de datos del Registro Social de Hogares.





Llama la atención que los programas que presentan mayor concentración de información de RSH (análisis tabla 1) para el total de personas egresadas, son los que presentan la menor distancia entre proporción “Mejora” y “Empeora”, destacando los programas Emprendimiento y Becas Laborales con 4 y 3 puntos porcentuales de diferencia. Adicionalmente en el caso de Becas Laboral, este presenta la mayor cantidad de personas egresadas (tabla 1), por lo que sus proporciones son menos sensibles a cambios en los niveles de cada estado particular (Empeora, Mantiene o Mejora).

Asimismo, es de interés realizar el análisis anterior considerando lo que sucede a los doce meses de haber egresado de los programas. El gráfico 5 muestra el flujo de estado para todas las personas egresadas por programa desagregado por sexo, pero a doce meses de su fecha de egreso, en donde se aprecia mayor proporción de personas aprobadas que cambian su estado, tanto “Empeora”, con una distancia promedio de 2 puntos porcentuales entre la proporción a doce meses y seis meses post egreso, como “Mejora”, con una distancia promedio de -1 puntos porcentuales, en comparación a la tabla 4 la cual presenta mayor concentración de personas egresadas en el estado “Mantiene”, en donde existe una distancia de -3 puntos porcentuales en promedio de diferencia entre el estado “Mantiene” entre doce y seis meses de egreso.

Por su parte la desagregación por sexo en comparativa a la de seis meses de egreso muestra que existe mayor flujo de estados, pero su cambio en primera instancia se ve equitativo entre Mejora y Empeora, como se presenta en la tabla 6, ya que los hombres pasan de 60,51% de promedio de proporción del estado “Mantiene” en seis meses posteriores a 57,31% en doce meses posteriores, cerca de 3,2 puntos porcentuales (p.p), mientras que las mujeres pasan de 68,9% a 66,63%, cerca de 2,3 p.p de diferencia. El cambio anterior responde a los siguientes movimientos, específicamente el aumento de un 16,67% a 18,1% del promedio de proporciones del estado “Empeora” entre seis y doce meses para los hombres y, de un aumento de 22,82% a 24,58% del promedio de proporciones del estado “Mejora” entre seis y doce meses para los hombres, casi -1,43 p.p de flujo para el estado “Empeora” y cerca de -1,77 p.p para el estado “Mejora”. Mientras que para las mujeres se ve un cambio de 13,28% a 14,95% del promedio de proporciones del estado “Empeora” entre seis y doce meses, y un cambio de 17,82% a 18,42% del promedio de proporciones del estado “Mejora” entre seis y doce meses, casi -1,67 p.p de diferencia en el estado “Empeora” y cerca de -0,6 p.p en el estado “Mejora”, con diferencias favorables en los hombres, ya que presentan mayor disminución del estado “Empeora” y mayor aumento del estado “Mejora” en comparación a las mujeres.

Pero independientemente de lo anterior, es necesario complementar con un indicador de cambio proporcional, comparando en base a sus propios totales y cambios a nivel de cantidad de personas egresadas. Se realiza un cálculo de flujo reflejado en la tabla 6 que muestra que los hombres presentan un aumento en la cantidad de personas aprobadas promedio de estado “Mejora” de un 3,91% expandiendo el tiempo de análisis de seis a doce meses, mientras que las mujeres presentan un aumento de -1,16% bajo el mismo contexto, mientras que el cambio del estado “Empeora” bajo el mismo contexto anterior, para los hombres es de 23,24%, pero las mujeres muestran un cambio de 23,15% de cantidad de personas egresadas promedio en el estado “Empeora” bajo el mismo contexto de comparar los cambios a 6 y 12 meses, reflejando que al largo plazo las mujeres mejoran su estado,



pero en comparativa con los hombres, estas lo hacen en menor magnitud y no logran mantener en el tiempo esta mejora de situación, de todas maneras tanto los hombres y mujeres presentan un gran aumento de los aprobados en el tiempo que empeoran su estado.

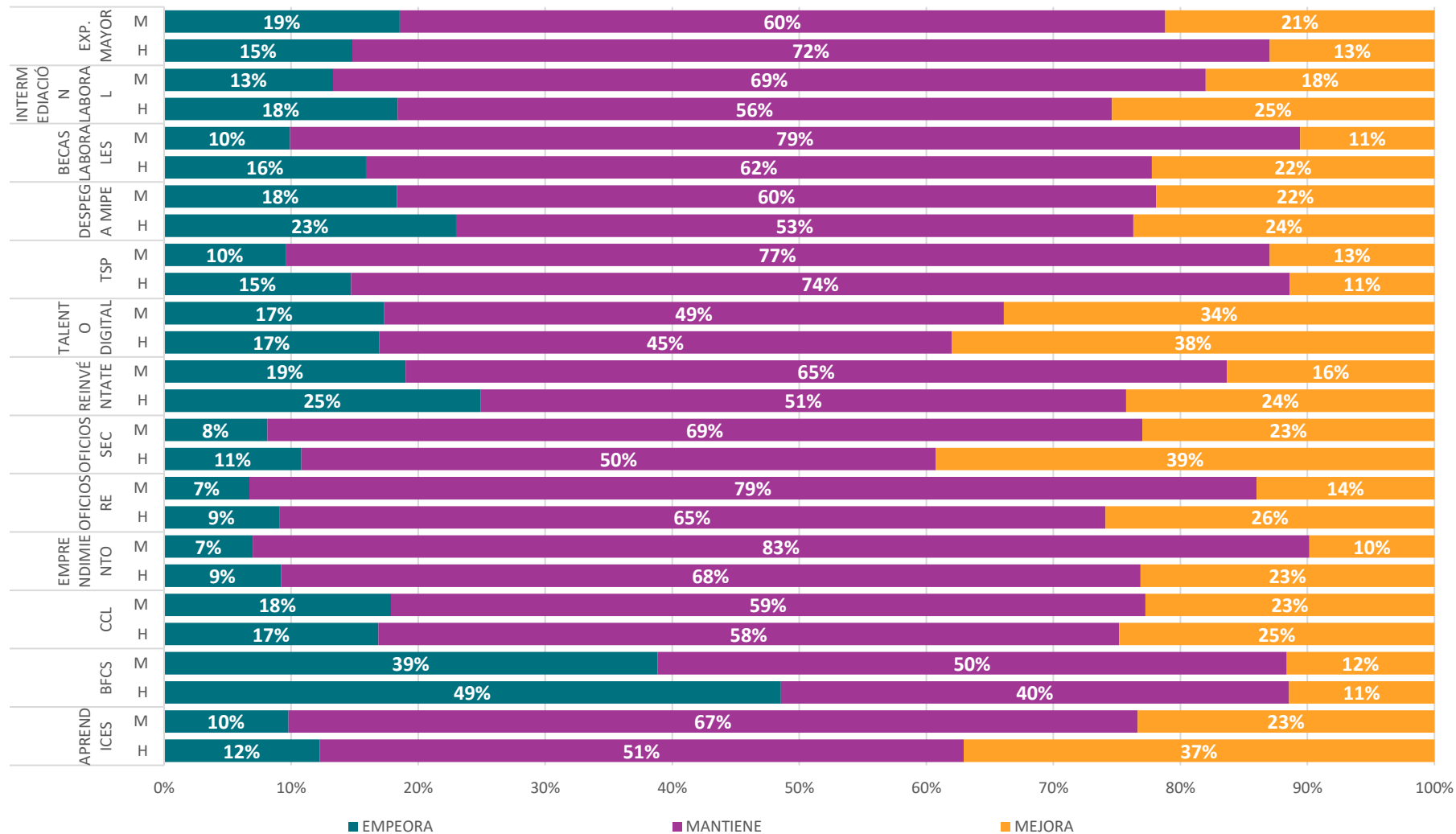
**TABLA 2: PROPORCIÓN PROMEDIO PARA LOS FLUJOS DEL TRAMO DE CALIFICACIÓN SOCIOECONÓMICA, POR SEXO**

PROMEDIOS PROPORCIONES	PROPORCIONES A 6 MESES			PROPORCIONES A 12 MESES			CAMBIO DE FLUJO ENTRE 6 Y 12 MESES		
	EMPEORA	MANTIENE	MEJORA	EMPEORA	MANTIENE	MEJORA	EMPEORA	MANTIENE	MEJORA
<b>TOTAL</b>	14,75%	65,16%	20,09%	16,35%	62,38%	21,27%	23,20%	-5,32%	1,52%
<b>HOMBRE</b>	16,67%	60,51%	22,82%	18,10%	57,31%	24,58%	23,24%	-8,94%	3,91%
<b>MUJER</b>	13,28%	68,90%	17,82%	14,95%	66,63%	18,42%	23,15%	-3,16%	-1,16%

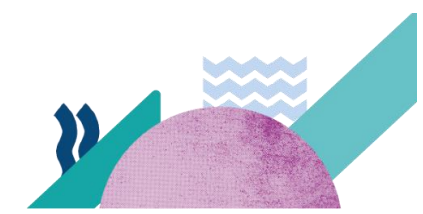
Fuente: Elaboración propia en base a bases administrativas de SENCE y base de datos del Registro Social de Hogares.



**GRAFICO 5: PROPORCIÓN DE PERSONAS POR SEXO, PROGRAMA Y PERIODOS COMPARATIVOS PARA LOS FLUJOS DEL TRAMO DE CALIFICACIÓN SOCIOECONÓMICA A DOCE MESES POSTERIORES AL EGRESO**



Fuente: Elaboración propia en base a bases administrativas de SENCE y base de datos del Registro Social de Hogares.





#### 4. FLUJO DE ESTADO CSE DE PERSONAS APROBADAS A 6 Y 12 MESES DE EGRESO POR TRAMO ETARIO

A modo de complementar el análisis, se realiza una desagregación por tramo etario en los flujos de la Calificación Socioeconómica (CSE), dado que existen antecedentes en otros productos realizados en SENCE<sup>3</sup> para los programas en donde se identifica una concentración de jóvenes considerable, los cuales en teoría presentan más chances de mejorar su CSE respecto de tramos etarios superiores. Los tramos etarios se componen por:

- 1) Personas egresadas entre 15 y 29 años (Jóvenes):
  - a) Agrupando un 28,5% del total de egresados a 6 meses post egreso.
  - b) Agrupando un 28,4% del total de egresados a 12 meses post egreso.
- 2) Personas egresadas entre 30 y 59 años (Adultos):
  - a) Agrupando un 62,9% del total de egresados a 6 meses post egreso.
  - b) Agrupando un 63% del total de egresados a 12 meses post egreso.
- 3) Personas egresadas de 60 o más años (Mayores):
  - a) Agrupando un 8,5% del total de egresados a 6 meses post egreso.
  - b) Agrupando un 8,6% del total de egresados a 12 meses post egreso.

La asignación de los tramos tiene relación con las edades de postulación a los programas, ejemplo Aprendices, tiene como edad máxima de postulación 25 años, por lo tanto en los tramos siguientes se verá el efecto sin jóvenes en los flujos de los programas, ya que en primera instancia se infiere que los jóvenes presentan mayor facilidad de mejora en la situación económica individual, por lo que pueden incidir mayormente en la Calificación Socioeconómica del hogar y generar mayor cantidad de movimientos del indicador CSE.

La tabla 7 presenta el flujo de CSE para el primer tramo etario a seis meses de su egreso de los programas analizados, en donde se aprecia a simple vista que existe mayor concentración de estados “Mejora” que “Empeora”, siendo todavía dominante el estado “Mantiene”, pero al comparar la tabla 7 con la tabla 4, se aprecia que las proporciones de “mejora” son mayores si vemos el tramo etario de jóvenes respecto de la totalidad de personas egresadas, siendo el programa Certificación de Competencias Laborales el que presenta mayor diferencia por tramo etario (tabla 4 24% y tabla 7 31%). El promedio de proporciones de estado “mejora” para el primer tramo etario es de 22%, mientras que para la totalidad de personas egresadas es de 20%, por su parte el promedio de proporciones para el estado “empeora” del primer tramo etario es de 14% mientras que para la totalidad de personas egresadas es de 15%, dando una leve idea de que los jóvenes, presentan tendencia a mejorar su CSE pero considerando que puede estar dentro del error típico y no ser significativa la diferencia.

---

<sup>3</sup> Se consideran como antecedentes los reportes de caracterización que se realizan cada año a todos los inscritos a los programas. Mayor información en el siguiente link: <https://sence.gob.cl/sence/reportes-de-caracterizacion-de-usuarios-de-los-programas-sence>





**TABLA 3: PROPORCIÓN DE PERSONAS ENTRE 15 Y 29 AÑOS POR PROGRAMA PARA LOS FLUJOS DEL TRAMO DE CALIFICACIÓN SOCIOECONÓMICA A SEIS MESES POSTERIORES AL EGRESO<sup>4</sup>**

PROGRAMAS	EMPEORA	MANTIENE	MEJORA
APRENDICES	9%	58%	33%
DESPEGA MIPE	14%	56%	30%
BECAS FONDO CESANTÍA SOLIDARIO	42%	48%	10%
BECAS LABORALES	9%	77%	14%
CERTIFICACIÓN COMPETENCIAS LABORALES	9%	60%	31%
OFICIOS RE	8%	76%	16%
OFICIOS SEC	10%	61%	29%
EMPRENDIMIENTO	7%	81%	12%
INTERMEDIACIÓN LABORAL	11%	66%	23%
REINVÉNTATE	20%	62%	18%
TALENTO DIGITAL	16%	50%	35%
TRANSFERENCIAS AL SECTOR PÚBLICO	10%	76%	14%

Fuente: Elaboración propia en base a bases administrativas de SENCE y base de datos del Registro Social de Hogares.

Respecto al segundo tramo etario que se presenta en la tabla 8 en donde se concentra la mayor cantidad de personas egresadas considerando todos los programas (62,9% del total de personas egresadas aprox.), muestra que las proporciones son similares a las presentadas en la tabla 4, pero con la diferencia de que las proporciones de estado “Mejora” son menores, de hecho el promedio de proporciones para este tramo etario es de 18% versus el 20% de la totalidad de personas egresadas, adicionalmente el estado “Empeora” es idéntico para el segundo tramo etario respecto de la totalidad de personas egresadas siendo este de un 15%, por su parte la proporción promedio para el estado “Mantiene” se ve superior en este tramo, con un 65% para la totalidad de personas egresadas y 67% para el segundo tramo etario.

**TABLA 4: PROPORCIÓN DE PERSONAS ENTRE 30 Y 59 AÑOS POR PROGRAMA PARA LOS FLUJOS DEL TRAMO DE LA CALIFICACIÓN SOCIOECONÓMICA A SEIS MESES POSTERIORES AL EGRESO**

PROGRAMAS	EMPEORA	MANTIENE	MEJORA
DESPEGA MIPE	14%	62%	24%
BECAS FONDO CESANTÍA SOLIDARIO	47%	46%	7%
BECAS LABORALES	9%	79%	12%
CERTIFICACIÓN COMPETENCIAS LABORALES	9%	67%	24%
OFICIOS RE	8%	78%	14%
OFICIOS SEC	11%	65%	24%
EMPRENDIMIENTO	6%	83%	10%
INTERMEDIACIÓN LABORAL	13%	66%	22%
REINVÉNTATE	24%	61%	15%
TALENTO DIGITAL	17%	48%	35%
TRANSFERENCIAS AL SECTOR PÚBLICO	9%	79%	12%

Fuente: Elaboración propia en base a bases administrativas de SENCE y base de datos del Registro Social de Hogares.

Por último, el tercer tramo etario que se presenta en la tabla 9, en donde se concentra la menor cantidad de personas egresadas (8,5% del total), y al ser tan pocos, el comportamiento que presentan no tiene mayor influencia en el total de personas egresadas, pero si es interesante ver

<sup>4</sup> No se presenta el programa Experiencia Mayor considerando que solo pueden acceder personas mayores a 60 años.

como este segmento, que busca aún mantenerse en el mercado laboral, adquiere los beneficios entregados por los programas de SENCE y si estos tienen algo de repercusión en su Calificación Socioeconómica. Los flujos de este tramo etario presentan tendencias claras a mantenerse, de hecho, el promedio de proporciones del tercer tramo etario para el estado “Mantiene” es de 64%, siendo casi idéntico en promedio en comparación al tramo etario de adultos (64% Jóvenes y 67% adultos), de la misma forma el promedio de proporciones “Empeora” es 19% que es el más alto en comparación al resto de tramos (14% Jóvenes y 15% Adultos), pero el promedio de proporciones “Mejora” es de 17% (18% Adultos y 22% Jóvenes), siendo un resultado levemente menor a los otros tramos etarios, pero no menor considerando que en este tramo etario se tiende a terminar la etapa laboral, y no se esperan mejorías en su CSE.

**TABLA 5: PROPORCIÓN DE PERSONAS DE 60 AÑOS O MÁS POR PROGRAMA PARA LOS FLUJOS DEL TRAMO DE CALIFICACIÓN SOCIOECONÓMICA A SEIS MESES POSTERIORES AL EGRESO.**

PROGRAMAS	EMPEORA	MANTIENE	MEJORA
DESPEGA MIPE	18%	57%	25%
BECAS FONDO CESANTIA SOLIDARIO	52%	38%	10%
BECAS LABORALES	10%	77%	14%
CERTIFICACIÓN COMPETENCIAS LABORALES	23%	61%	16%
OFICIOS RE	9%	79%	13%
OFICIOS SEC	5%	80%	15%
EMPREDIMIENTO	6%	85%	8%
INTERMEDIACIÓN LABORAL	15%	69%	15%
EXPERIENCIA MAYOR	16%	62%	22%
REINVÉNTATE	29%	54%	17%
TALENTO DIGITAL	31%	38%	31%
TRANSFERENCIAS AL SECTOR PÚBLICO	10%	72%	18%

Fuente: Elaboración propia en base a bases administrativas de SENCE y base de datos del Registro Social de Hogares.

Los resultados encontrados desagregados por tramo etario caen dentro de las tendencias esperadas, ya que si sumamos las dos proporciones más altas de cambio de CSE, se ve que los jóvenes tienden a concentrarse en mejoras y mantención de tramos de la Calificación Socioeconómica (86% en conjunto), el grupo de adultos tiende a mantenerse y mejorar su tramo, siendo baja la cantidad de personas egresadas que mejoran su CSE (85% en conjunto), y por su parte los adultos mayores que muestran mayor tendencia a mantenerse y empeorar su CSE (83% en conjunto).

Continuando con el análisis para los doce meses posteriores, la tabla 10 muestra los flujos en ese periodo de tiempo, para el tramo etario de 15 a 29 años, la tabla 11 muestra lo mismo, pero para el tramo etario entre 30 y 59 años y la tabla 12 para el tramo etario de 60 años o más. La comparación entre las tabla 10, 11 y 12 muestra que existe mayor concentración de personas egresadas en el estado “Empeora” comparando con los resultados a 6 meses, de hecho calculando un promedio entre las tablas de las proporciones del estado “Empeora”, la tabla 10 muestra un 15% de flujos “Empeora” en promedio, mientras que la tabla 11 muestra un 17% y la tabla 12 un 21%, siguiendo una tendencia acorde al comportamiento general de los tramos etarios vistos previamente a los seis meses de egreso. Situación coherente ocurre con el estado “Mejora”, en donde el tramo etario de la tercera edad presenta menor proporción en promedio de las personas egresadas que mejoran su situación en comparación con el tramo de los adultos y jóvenes (15% tramo 3, 20% tramo 2 y 23% tramo 1),

siendo el tramo etario de 15 a 29 años el que presenta mayor proporción promedio de egresados en estado “Mejora”. Respecto al estado “Mantiene”, se ve que el tramo etario de 60 o más años presenta mayor proporción promedio de estado “Mantiene” en comparación a los otros dos tramos (64% tramo 3, 63% tramo 2 y 61% tramo 1) y que en comparativa a los 6 meses es el tramo que mayor movimiento presenta.

**TABLA 6: PROPORCIÓN DE PERSONAS ENTRE 15 Y 29 AÑOS POR PROGRAMA PARA LOS FLUJOS DEL TRAMO DE CALIFICACIÓN SOCIOECONÓMICA A DOCE MESES POSTERIORES AL EGRESO.**

PROGRAMAS	EMPEORA	MANTIENE	MEJORA
APRENDICES	11%	57%	32%
DESPEGA MIPE	20%	55%	25%
BECAS FONDO CESANTÍA SOLIDARIO	37%	50%	12%
BECAS LABORALES	11%	75%	15%
CERTIFICACIÓN COMPETENCIAS LABORALES	14%	56%	30%
OFICIOS RE	8%	72%	20%
OFICIOS SEC	9%	53%	37%
EMPRENDIMIENTO	7%	79%	13%
INTERMEDIACIÓN LABORAL	14%	63%	23%
REINVÉNTATE	21%	58%	21%
TALENTO DIGITAL	17%	45%	39%
TRANSFERENCIAS AL SECTOR PÚBLICO	15%	73%	12%

Fuente: Elaboración propia en base a bases administrativas de SENCE y base de datos del Registro Social de Hogares.

**TABLA 7: PROPORCIÓN DE PERSONAS ENTRE 30 Y 59 AÑOS POR PROGRAMA PARA LOS FLUJOS DEL TRAMO DE CALIFICACIÓN SOCIOECONÓMICA A DOCE MESES POSTERIORES AL EGRESO.**

PROGRAMAS	EMPEORA	MANTIENE	MEJORA
DESPEGA MIPE	20%	59%	22%
BECAS FONDO CESANTÍA SOLIDARIO	44%	44%	11%
BECAS LABORALES	11%	77%	12%
CERTIFICACIÓN COMPETENCIAS LABORALES	16%	60%	24%
OFICIOS RE	8%	74%	18%
OFICIOS SEC	10%	57%	33%
EMPRENDIMIENTO	7%	82%	11%
INTERMEDIACIÓN LABORAL	16%	62%	22%
REINVÉNTATE	23%	57%	21%
TALENTO DIGITAL	17%	46%	36%
TRANSFERENCIAS AL SECTOR PÚBLICO	11%	78%	12%

Fuente: Elaboración propia en base a bases administrativas de SENCE y base de datos del Registro Social de Hogares.

**TABLA 8: PROPORCIÓN DE PERSONAS DE 60 AÑOS O MÁS POR PROGRAMA PARA LOS FLUJOS DEL TRAMO DE CALIFICACIÓN SOCIOECONÓMICA A DOCE MESES POSTERIORES AL EGRESO.**

PROGRAMAS	EMPEORA	MANTIENE	MEJORA
DESPEGA MIPE	33%	67%	24%
BECAS FONDO CESANTÍA SOLIDARIO	60%	40%	5%
BECAS LABORALES	13%	87%	15%
CERTIFICACIÓN COMPETENCIAS LABORALES	36%	64%	18%
OFICIOS RE	7%	93%	16%
OFICIOS SEC	6%	94%	22%
EMPRENDIMIENTO	7%	93%	13%
INTERMEDIACIÓN LABORAL	23%	77%	18%
EXPERIENCIA MAYOR	22%	78%	23%
REINVÉNTATE	33%	67%	14%
TALENTO DIGITAL	40%	60%	20%
TRANSFERENCIAS AL SECTOR PÚBLICO	13%	88%	20%

Fuente: Elaboración propia en base a bases administrativas de SENCE y base de datos del Registro Social de Hogares.

Finalmente se aprecia que, al extender los periodos de análisis para los egresados de 6 a 12 meses, se ve que existe mayor movimiento o cambios de la calificación socioeconómica, de hecho, en promedio, entre los cambios a 6 meses versus a 12 meses, se ve que hay mayor proporción promedio en los estados “Empeora” y “Mejora”, y menor proporción promedio del estado “Mantiene”.



## CONCLUSIONES

En base al análisis anterior se desprende que gran parte de las personas egresadas de los programas de Sence son mujeres (73.743 mujeres versus 56.515 hombres), y en términos de proporción de información existente en el Registro Social de Hogares (RSH) son las mujeres las que están más presentes en el RSH que los hombres, siendo un 97% de las mujeres egresadas las que se encuentran en el Registro Social de Hogares (RSH), lo que disminuye a un 91% en el caso de los hombres. Este fenómeno puede estar altamente relacionado a la baja recuperación del mercado laboral femenino, con tendencias al empeoramiento del mercado laboral femenino<sup>5</sup>. Por su parte a nivel regional esta tendencia se mantiene, en donde en gran parte de las regiones y programas las mujeres son las que presentan mayor cantidad de proporción de personas egresadas con RSH.

Analizando el los tramos de la Calificación Socioeconómica, nuevamente son las mujeres las que presentan mayor proporción de puntaje en el menor tramo correspondiente al tramo 40 de mayor vulnerabilidad, lo que se presenta en todos los programas, exceptuando Experiencia Mayor, con una diferencia promedio de 11 puntos porcentuales respecto a los hombres, siendo los hombres los que abarcan la mayor proporción de tramos altos en los programas, con una diferencia promedio de 5 puntos porcentuales respecto de las mujeres, comportamiento relacionado y evidenciado con las brechas de género en el mercado laboral.

Adicionalmente, los cambios de tramos en la Calificación Socioeconómica por programa a seis meses de su egreso muestran que las mujeres presentan mayor resistencia al movimiento de su tramo CSE en comparación a los hombres, ya que en todos los programas la proporción de estado “Mantiene” es mayor para las mujeres, mientras que las mejoras de tramo son proporcionalmente mayores para los hombres en comparación a las mujeres, volviendo a evidenciar la brecha de género que afecta en menores oportunidades laborales por ende en menor ayuda para mejorar su Calificación Socioeconómica.

Finalmente, los cambios de tramos por programa a doce meses de su egreso muestran que, a mayor ventana temporal de análisis, se aprecian mayores movimientos y menor estabilidad del CSE respecto a su estado inicial o CSE con el que ingreso al programa, por su parte la desagregación etaria evidencia que los jóvenes entre 15 y 29 años presentan mayor proporción de personas egresadas en el estado “Mejora” que las personas con 30 años o más, aunque esta diferencia no es tan alta como se puede esperar, ya que es bien cercana entre los tramos etarios.

---

<sup>5</sup> Se considera la tendencia al alza de la tasa de desocupación femenina vista en el año 2023, con un promedio de 7,6% de crecimiento por trimestre móvil.

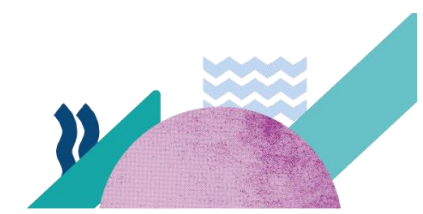




## ANEXO N°1: TABLA PROPORCIÓN DE PERSONAS EGRESADAS POR PROGRAMA SEGÚN INFORMACIÓN DISPONIBLE DEL RSH, POR REGIÓN.

AÑO 2022	PROGRAMAS												
	REGIÓN	APRENDICES	DMIPE	BFCS	BL	CCL	OFICIOS RE	OFICIOS SEC	EMPRENDIMIENTO	IL	EXPERIENCIA MAYOR	REINVENTATE	TD
TARAPACÁ	90%	92%	96%	99%	91%	100%	72%	98%	91%	0%	99%	85%	79%
ANTOFAGASTA	81%	87%	90%	97%	89%	80%	99%	99%	91%	0%	95%	85%	84%
ATACAMA	100%	98%	97%	99%	85%	96%	100%	100%	94%	0%	95%	100%	89%
COQUIMBO	0%	92%	95%	98%	90%	84%	89%	100%	96%	0%	96%	97%	92%
VALPARAÍSO	92%	91%	91%	98%	91%	84%	96%	99%	93%	0%	98%	94%	93%
O'HIGGINS	86%	95%	93%	98%	95%	86%	98%	100%	95%	100%	97%	93%	94%
MAULE	96%	94%	97%	97%	98%	88%	99%	99%	96%	100%	83%	90%	95%
BIOBIO	88%	92%	88%	96%	91%	80%	92%	100%	94%	94%	95%	91%	95%
ARAUCANÍA	100%	93%	89%	99%	92%	96%	98%	100%	95%	100%	95%	97%	93%
LOS LAGOS	94%	91%	85%	97%	91%	77%	97%	100%	94%	100%	96%	100%	96%
AYSÉN	0%	97%	0%	98%	97%	0%	0%	94%	90%	0%	93%	100%	92%
MAGALLANES	100%	96%	100%	98%	93%	50%	0%	99%	92%	0%	97%	67%	88%
METROPOLITANA	96%	89%	92%	97%	93%	79%	94%	99%	93%	96%	97%	91%	89%
LOS RÍOS	100%	94%	97%	98%	96%	72%	97%	100%	94%	0%	98%	100%	93%
ARICA	100%	99%	98%	92%	86%	40%	0%	100%	0%	0%	100%	94%	85%
ÑUBLE	92%	94%	100%	98%	92%	83%	98%	99%	96%	100%	99%	100%	93%

Fuente: Elaboración propia en base a bases administrativas de SENCE y base de datos del Registro Social de Hogares.







## ANEXO N°2: TABLA PROPORCIÓN DE PERSONAS EGRESADAS POR PROGRAMA SEGÚN INFORMACIÓN DISPONIBLE DEL RSH, POR SEXO Y REGIÓN.

SEXO	AÑO 2022		PROGRAMAS												
	REGIÓN	APRENDICES	DMIFE	BFCS	BL	CCL	OFICIOS RE	OFICIOS SEC	EMPRENDIMIENTO	IL	EXPERIENCIA MAYOR	REINVENTATE	TD	TSP	
HOMBRE	TARAPACÁ	89%	80%	89%	96%	85%	100%	81%	92%	88%	0%	97%	80%	79%	
	ANTOFAGASTA	76%	77%	83%	89%	82%	74%	100%	100%	90%	0%	89%	78%	78%	
	ATACAMA	100%	93%	100%	97%	84%	95%	100%	100%	92%	0%	93%	100%	90%	
	COQUIMBO	0%	86%	80%	96%	86%	76%	87%	100%	94%	0%	90%	95%	92%	
	VALPARAÍSO	88%	86%	86%	96%	89%	87%	94%	97%	90%	0%	94%	95%	90%	
	O'HIGGINS	75%	88%	90%	90%	91%	90%	96%	100%	93%	100%	97%	91%	89%	
	MAULE	100%	88%	90%	95%	95%	82%	98%	96%	93%	100%	79%	88%	94%	
	BIOBIO	89%	84%	88%	91%	89%	78%	91%	100%	92%	95%	95%	95%	94%	
	ARAUCANÍA	0%	85%	83%	97%	87%	94%	96%	100%	92%	100%	92%	98%	92%	
	LOS LAGOS	89%	83%	80%	91%	89%	69%	96%	100%	90%	100%	96%	100%	92%	
	AYSÉN	0%	94%	0%	95%	96%	0%	0%	80%	88%	0%	89%	100%	87%	
	MAGALLANES	100%	89%	100%	95%	79%	100%	0%	86%	90%	0%	80%	67%	88%	
	METROPOLITANA	93%	84%	87%	93%	87%	77%	93%	96%	91%	90%	95%	90%	87%	
	LOS RÍOS	100%	91%	91%	92%	93%	65%	95%	100%	92%	0%	100%	100%	88%	
	ARICA	0%	97%	95%	89%	84%	52%	0%	100%	0%	0%	100%	100%	83%	
ÑUBLE	100%	88%	100%	94%	83%	89%	98%	100%	93%	100%	100%	100%	91%		
MUJER	TARAPACÁ	100%	96%	99%	99%	98%	100%	61%	99%	95%	0%	100%	100%	80%	
	ANTOFAGASTA	92%	92%	100%	99%	97%	84%	98%	99%	92%	0%	98%	100%	90%	
	ATACAMA	0%	99%	96%	100%	100%	100%	100%	100%	97%	0%	100%	100%	88%	
	COQUIMBO	0%	96%	98%	99%	95%	91%	95%	100%	98%	0%	100%	100%	96%	
	VALPARAÍSO	95%	93%	96%	98%	95%	83%	99%	99%	97%	0%	100%	93%	98%	
	O'HIGGINS	100%	97%	100%	100%	100%	83%	100%	100%	98%	100%	96%	95%	100%	
	MAULE	94%	97%	100%	98%	99%	93%	100%	99%	99%	100%	93%	94%	97%	
	BIOBIO	80%	95%	89%	98%	99%	81%	99%	100%	98%	94%	96%	86%	98%	
	ARAUCANÍA	100%	96%	96%	99%	99%	99%	100%	100%	98%	100%	98%	94%	98%	
	LOS LAGOS	100%	95%	100%	98%	95%	84%	99%	100%	97%	100%	96%	100%	99%	
	AYSÉN	0%	98%	0%	99%	98%	0%	0%	100%	93%	0%	100%	0%	100%	
	MAGALLANES	100%	98%	100%	99%	98%	0%	0%	100%	96%	0%	100%	0%	83%	
	METROPOLITANA	99%	93%	95%	97%	98%	82%	97%	99%	96%	98%	99%	94%	98%	
	LOS RÍOS	100%	96%	100%	99%	100%	78%	100%	100%	97%	0%	97%	100%	98%	
	ARICA	100%	100%	98%	93%	94%	5%	0%	100%	0%	0%	100%	83%	88%	
ÑUBLE	88%	98%	100%	99%	97%	82%	100%	99%	98%	100%	98%	100%	100%		

Fuente: Elaboración propia en base a bases administrativas de SENCE y base de datos del Registro Social de Hogares.



## Subunidad de Estudios

