



Este reporte de caracterización tiene como objetivo presentar los principales antecedentes de las personas beneficiarias del programa **Despega Mipe año 2025**. La fuente de información para la elaboración de este reporte corresponde a la base administrativa del programa, actualizada al mes de diciembre de 2025.

En este reporte, se presenta una caracterización general de las personas en base a sus antecedentes¹ personales, educacionales, laborales y socioeconómicos.

1. ANTECEDENTES ADMINISTRATIVOS DEL REPORTE DEL PROGRAMA

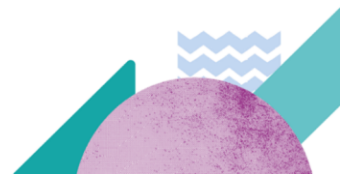
El total de personas inscritas del programa durante el año 2025 es de 2.090 participantes, abarcando a catorce de las dieciséis regiones del país. La Región Metropolitana concentra la mayor cantidad de personas durante el 2025 alcanzando el 43,6%, seguida de la región de Valparaíso con un 12,6% y de la región del Maule con un 8,4%.

TABLA N°1: DISTRIBUCIÓN DE PERSONAS BENEFICIARIAS SEGÚN REGIÓN

REGIÓN	N° PERSONAS	%
ARICA Y PARINACOTA	-	-
TARAPACA	73	3,5%
ANTOFAGASTA	97	4,6%
ATACAMA	43	2,1%
COQUIMBO	43	2,1%
VALPARAISO	264	12,6%
METROPOLITANA	911	43,6%
O HIGGINS	50	2,4%
MAULE	176	8,4%
ÑUBLE	69	3,3%
BIOBIO	85	4,1%
ARAUCANIA	118	5,6%
LOS RIOS	96	4,6%
LOS LAGOS	53	2,5%
AYSEN	12	0,6%
MAGALLANES	-	-
TOTAL	2.090	100%

Fuente: Elaboración propia a partir de bases de datos administrativas del Servicio Nacional de Capacitación y Empleo.

¹ La información presentada en este reporte es auto declarada por los usuarios al momento de postular al programa. Las variables de sexo, edad, nacionalidad son validadas por el Registro Civil, y la condición socioeconómica, por el Ministerio de Desarrollo Social y Familia.





2. CARACTERIZACIÓN GENERAL

2.1 CARACTERÍSTICAS PERSONALES

Las características personales que se presentan en este apartado corresponden a: sexo, edad promedio, situación social, nacionalidad, etnia y responsabilidad parental.

De las 2.090 personas que se inscribieron en el programa el año 2025, un 70,6% corresponde mujeres y el 29,4% a hombres. El promedio de edad es de 40 años, siendo de 39 años en las mujeres y 41 en los hombres.

Respecto de la situación social de las personas participantes, la mayor parte declara ser responsable de sí mismas que representan el 97,5%. En porcentajes muy menores siguen jefe o jefa de núcleo y jefe o jefa de hogar con un 1,3% y 1,1% respectivamente. Por otra parte, la mayoría señala no tener responsabilidad parental (83,8%), no pertenecer a ninguna etnia (87%), y tener nacionalidad chilena (83,8%). El 9,2% de las personas beneficiarias señala pertenecer a la etnia mapuche y 338 personas inscritas en este programa tienen nacionalidad extranjera (16,2%).

TABLA N°2: CARACTERÍSTICAS PERSONAS BENEFICIARIAS

		PERSONAS	%
SEXO	MUJERES	1.476	70,6%
	HOMBRES	614	29,4%
EDAD PROMEDIO	MUJERES	39	
	HOMBRES	41	
	TOTAL	40	
SITUACIÓN SOCIAL	RESPONSABLE DE SI MISMO	2.037	97,5%
	JEFE DE HOGAR	23	1,1%
	JEFE DE NUCLEO	27	1,3%
	DEPENDIENTE DE OTRA PERSONA	3	0,1%
ETNIA	SELK'NAM	1	0,0%
	KAWASKAR	1	0,0%
	RAPA NUI	2	0,1%
	COLLA	2	0,1%
	ATACAMEÑO	5	0,2%
	QUECHUA	9	0,4%
	DIAGUITA	15	0,7%
	AYMARA	43	2,1%
	MAPUCHE	193	9,2%
	NINGUNO	1819	87,0%
NACIONALIDAD	CHILENA	1.752	83,8%
	EXTRANJERA	338	16,2%
RESPONSABILIDAD PARENTAL	SI	339	16,2%
	NO	1.751	83,8%

Fuente: Elaboración propia a partir de bases de datos administrativas del Servicio Nacional de Capacitación y Empleo.



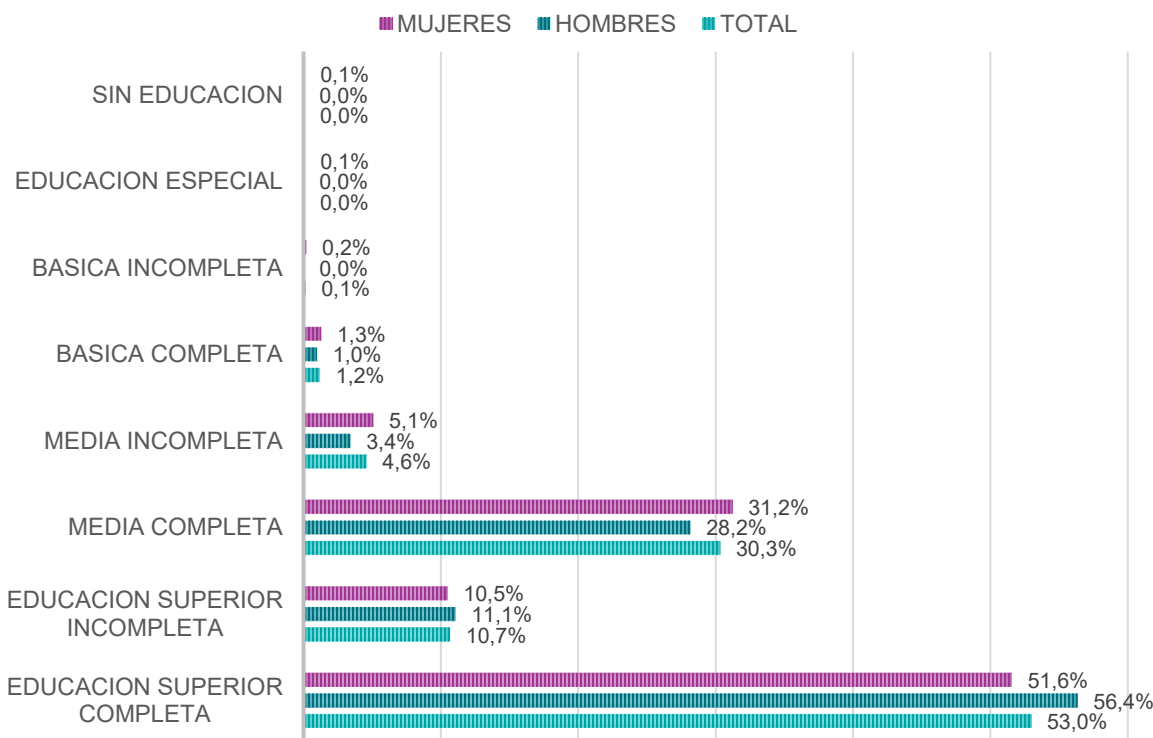


2.2 CARACTERÍSTICAS EDUCACIONALES Y LABORALES

En este capítulo se presentan aquellas características referidas al nivel educacional de las personas beneficiarias y, la situación y categoría ocupacional en la que se encuentran. El origen de esta información es declarativo por parte de las personas al momento de postular.

Las personas inscritas en el programa presentan un alto nivel de escolaridad, que se evidencia en que el 53% de ellas presenta educación superior completa, que en el caso de los hombres corresponde a un 56,4% y en las mujeres al 51,6% de ellas. Por otra parte, un 30,3% completó la educación media, mientras que un 4,6% no lo hizo. Un bajo porcentaje de personas podría acceder a nivelación de estudios que asciende al 6% de las personas inscritas, 6,7% de mujeres y 4,4% de los hombres.

GRÁFICO N°1: NIVEL EDUCACIONAL SEGÚN SEXO



Fuente: Elaboración propia a partir de bases de datos administrativas del Servicio Nacional de Capacitación y Empleo.

La situación ocupacional² de las personas beneficiarias al momento de postular al programa, da cuenta de una gran mayoría que señala estar ocupada al momento de ingresar al programa, representando el 86,1% del total de personas inscritas, que desagregado por sexo corresponde al 86% de las mujeres y al 86,2% de los hombres. Le siguen, en una concentración mucho menor las personas que declararon estar

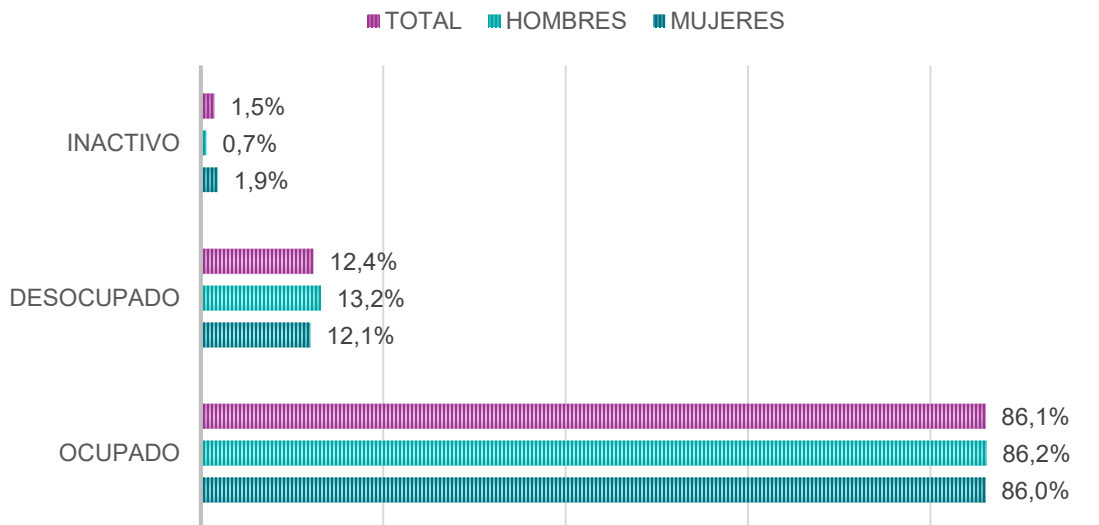
² La situación ocupacional es información declarativa de las personas beneficiarias al momento de postular.



REPORTE DE CARACTERIZACIÓN DE PERSONAS BENEFICIARIAS PROGRAMA DESPEGA MIPE

desocupadas con un total de un 12,4%, que corresponde a un 12,1% de mujeres y al 13,2% de hombres.

GRÁFICO N°2: SITUACIÓN OCUPACIONAL SEGÚN SEXO



Fuente: Elaboración propia a partir de bases de datos administrativas del Servicio Nacional de Capacitación y Empleo.

La categoría de personas ocupadas la componen cuatro subcategorías: persona empleada, cuenta propia formal, cuenta propia informal y persona subempleada. La mayor parte de las personas inscritas en el programa se encuentra en la subcategoría de cuenta propia formal con 49,4%, que desagregado por sexo corresponde al 48,9% de mujeres y al 50,3% de hombres. Es seguida por la subcategoría persona empleada que agrupa al 44,8% de las personas ocupadas, que son el 45% de mujeres y el 44,2% de hombres.

TABLA N°3: CATEGORÍA OCUPACIONAL DE LAS PERSONAS BENEFICIARIAS SEGÚN SEXO

CATEGORÍA OCUPACIONAL	MUJERES	%	HOMBRES	%	TOTAL	%
PERSONA EMPLEADA	808	45,0%	345	44,2%	1.153	44,8%
CUENTA PROPIA FORMAL	878	48,9%	393	50,3%	1.271	49,4%
CUENTA PROPIA INFORMAL	79	4,4%	31	4,0%	110	4,3%
PERSONA SUBEMPLEADA	29	1,6%	12	1,5%	41	1,6%
TOTAL	1.794	100%	781	100%	2.575	100%

Fuente: Elaboración propia a partir de bases de datos administrativas del Servicio Nacional de Capacitación y Empleo.



2.3 CARACTERIZACIÓN SOCIOECONÓMICA

Finalmente, en lo referente a las condiciones socioeconómicas de las personas beneficiarias se consideran los tramos de Calificación Socioeconómica (CSE) del Ministerio de Desarrollo Social y Familia³. Estos corresponden a siete tramos que van del 40% de menores ingresos o mayor vulnerabilidad, al 100%⁴.

La mayoría de quienes participaron del programa, el 69,3%, se encuentran en los segmentos de mayor vulnerabilidad o en tramos de hasta el 70% de CSE. Dentro de estos segmentos quienes están en una situación de precariedad mayor, hasta el 40% de CSE, corresponden al 47,2% del total de personas inscritas, que agrupa al 53,7% de mujeres y al 31,6% de hombres.

Destaca además que los tramos de menor vulnerabilidad, que van desde el 80 al 100% de la CSE, agrupa al 23,6% de las personas usuarias del programa y corresponden al 20,4% de las mujeres y al 31,3% de los hombres.

TABLA N°4: CALIFICACIÓN SOCIOECONÓMICA (CSE) DE LAS PERSONAS BENEFICIARIAS SEGÚN SEXO

TRAMO CSE	MUJERES	%	HOMBRES	%	TOTAL	%
40	793	53,7%	194	31,6%	987	47,2%
50	118	8,0%	50	8,1%	168	8,0%
60	99	6,7%	47	7,7%	146	7,0%
70	94	6,4%	53	8,6%	147	7,0%
80	97	6,6%	56	9,1%	153	7,3%
90	164	11,1%	83	13,5%	247	11,8%
100	40	2,7%	53	8,6%	93	4,4%
SIN INFORMACION	71	4,8%	78	12,7%	149	7,1%
TOTAL	1.476	100%	614	100%	2.090	100%

Fuente: Elaboración propia a partir de bases de datos administrativas del Servicio Nacional de Capacitación y Empleo.

³ La proporción de usuarios sin información en la variable calificación socioeconómica corresponden a datos que a la fecha de extracción de las bases de datos no fueron posible de obtener por no estar actualizados.

⁴ A partir del tramo del 70, la definición cambia a 70% de mayores ingresos o menor vulnerabilidad.

