



Este reporte de caracterización tiene como objetivo presentar los principales antecedentes de las personas que accedieron a alguno de los servicios de **Intermediación Laboral de SENCE durante el año 2025**. La fuente de información para la elaboración de este reporte corresponde a la base administrativa del programa, actualizada al mes de diciembre de 2025.

Se presenta información administrativa y una caracterización general de las personas usuarias en base a sus antecedentes personales.

Entre las plataformas de intermediación laboral con las que cuenta SENCE se encuentran: OMIL, Plataforma de Arica y Parinacota, Tarapacá, Antofagasta, Metropolitana, Biobío, La Araucanía y Los Ríos. En cada uno de estas se prestan servicios a las personas que están buscando trabajo, entre los cuales se encuentran: atención, orientación y vinculación laboral.

1. OFICINAS MUNICIPALES DE INFORMACIÓN LABORAL (OMIL)

1.1 ATENCIÓN

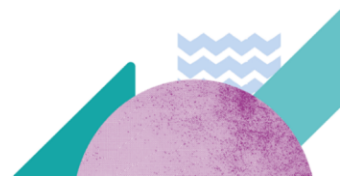
Durante el año 2025 las OMIL de las dieciséis regiones del país atendieron un total de 569.778 personas, que, en su mayoría corresponde a hombres representando el 52,7% ¹.

TABLA N°1: PERSONAS ATENDIDAS EN OMIL SEGÚN REGIÓN

REGIÓN	MUJERES	%	HOMBRES	%	S/I	%	TOTAL	%
ARICA Y PARINACOTA	665	0,2%	611	0,2%	8	0,2%	1.284	0,2%
TARAPACA	4.062	1,5%	5.591	1,9%	44	1,3%	9.697	1,7%
ANTOFAGASTA	516	0,2%	831	0,3%	4	0,1%	1.351	0,2%
ATACAMA	5.430	2,0%	6.357	2,1%	170	5,0%	11.957	2,1%
COQUIMBO	11.176	4,2%	12.718	4,3%	149	4,4%	24.043	4,2%
VALPARAISO	41.748	15,6%	45.381	15,2%	522	15,3%	87.651	15,4%
METROPOLITANA	69.558	26,0%	78.127	26,2%	1.177	34,5%	148.862	26,1%
O HIGGINS	20.589	7,7%	20.966	7,0%	160	4,7%	41.715	7,3%
MAULE	19.381	7,2%	18.236	6,1%	170	5,0%	37.787	6,6%
ÑUBLE	12.714	4,7%	13.809	4,6%	144	4,2%	26.667	4,7%
BIOBIO	25.942	9,7%	35.598	11,9%	298	8,7%	61.838	10,9%
ARAUCANIA	27.418	10,2%	28.461	9,5%	307	9,0%	56.186	9,9%
LOS RIOS	10.770	4,0%	12.334	4,1%	125	3,7%	23.229	4,1%
LOS LAGOS	14.684	5,5%	16.229	5,4%	120	3,5%	31.033	5,4%
AYSEN	1.147	0,4%	1.142	0,4%	5	0,1%	2.294	0,4%
MAGALLANES	1.946	0,7%	2.229	0,7%	9	0,3%	4.184	0,7%
TOTAL	267.746	100,0%	298.620	100,0%	3.412	100,0%	569.778	100,0%

Fuente: Elaboración propia a partir de bases de datos administrativas del Servicio Nacional de Capacitación y Empleo.

¹ Se excluye de los porcentajes a 4.502 personas de las que se desconoce información de sexo.





1.2 VINCULACIÓN

Parte de las funciones de los servicios de intermediación laboral, está el de vincular personas que están buscando trabajo con ofertas laborales de calidad.

Para hacerlo, las OMIL identifican correspondencia entre el perfil de cargo presentado por la empresa y las habilidades, competencias y destrezas evidenciables por parte de la persona buscadora de empleo. Además, ofrecen un servicio de consejería a las empresas, buscan vacantes laborales y apoyan todo el proceso de selección.

Durante el 2025 fueron vinculadas 189.396 personas a través del programa Fortalecimiento OMIL de los cuales el 61% corresponde a hombres. Existen 1.553 personas que no tienen registro de sexo, lo que significa 0,8% del total.

TABLA N°2 PERSONAS VINCULADAS POR LAS OMIL SEGÚN REGIÓN

REGIÓN	MUJERES	%	HOMBRES	%	S/I	%	TOTAL	%
ARICA Y PARINACOTA	20	0,0%	58	0,1%	1	0,1%	79	0,0%
TARAPACA	769	1,1%	2.048	1,8%	35	2,3%	2.852	1,5%
ANTOFAGASTA	157	0,2%	338	0,3%	0	0,0%	495	0,3%
ATACAMA	1.164	1,6%	1.952	1,7%	25	1,6%	3.141	1,7%
COQUIMBO	2.233	3,1%	3.839	3,3%	63	4,1%	6.135	3,2%
VALPARAISO	9.086	12,6%	15.616	13,5%	242	15,6%	24.944	13,2%
METROPOLITANA	28.001	38,7%	42.953	37,2%	624	40,2%	71.578	37,8%
O HIGGINS	5.456	7,5%	7.347	6,4%	71	4,6%	12.874	6,8%
MAULE	5.046	7,0%	6.368	5,5%	68	4,4%	11.482	6,1%
ÑUBLE	2.696	3,7%	4.711	4,1%	76	4,9%	7.483	4,0%
BIOBIO	6.037	8,3%	13.594	11,8%	155	10,0%	19.786	10,4%
ARAUCANIA	6.011	8,3%	7.653	6,6%	81	5,2%	13.745	7,3%
LOS RIOS	1.708	2,4%	3.534	3,1%	58	3,7%	5.300	2,8%
LOS LAGOS	3.227	4,5%	4.587	4,0%	44	2,8%	7.858	4,1%
AYSEN	252	0,3%	288	0,2%	5	0,3%	545	0,3%
MAGALLANES	461	0,6%	633	0,5%	5	0,3%	1.099	0,6%
TOTAL	72.324	100,0%	115.519	100,0%	1.553	100,0%	189.396	100,0%

Fuente: Elaboración propia a partir de bases de datos administrativas del Servicio Nacional de Capacitación y Empleo.

La región Metropolitana concentra la mayor cantidad de personas vinculadas durante el 2025 alcanzando el 37,8%, seguida de la región de Valparaíso con un 13,2% y de la región del Biobío con un 10,4%.

2. PLATAFORMAS LABORALES

2.1 ATENCIÓN

La cantidad de personas atendidas por medio de las plataformas laborales de las regiones de Plataforma de Arica y Parinacota, Tarapacá, Antofagasta, Metropolitana, Biobío, La Araucanía y Los Ríos suman un total de 23.499 personas de las cuales el 54,5% corresponde a hombres y el 44,7% a mujeres. Hay 186 personas que fueron atendidas en las plataformas de las que se desconoce el sexo, que corresponde al 0,8%.



REPORTE DE CARACTERIZACIÓN DE PERSONAS USUARIAS PROGRAMA INTERMEDIACIÓN LABORAL

Respecto de la atención en cada una de las plataformas se observan porcentajes que van desde el 5,3% hasta el 20,2%.

TABLA N°2 PERSONAS ATENDIDAS POR LAS OMIL SEGÚN REGIÓN

REGIÓN	MUJERES	%	HOMBRES	%	S/I	%	TOTAL	%
ARICA Y PARINACOTA	1.839	17,5%	1.930	15,1%	27	14,5%	3.796	16,2%
TARAPACA	1.355	12,9%	1.843	14,4%	22	11,8%	3.220	13,7%
ANTOFAGASTA	1.951	18,6%	2.753	21,5%	40	21,5%	4.744	20,2%
METROPOLITANA	2.334	22,2%	2.182	17,0%	40	21,5%	4.556	19,4%
BIOBIO	929	8,8%	1.029	8,0%	12	6,5%	1.970	8,4%
ARAUCANIA	1.451	13,8%	2.483	19,4%	35	18,8%	3.969	16,9%
LOS RIOS	644	6,1%	590	4,6%	10	5,4%	1.244	5,3%
TOTAL	10.503	100,0%	12.810	100,0%	186	100,0%	23.499	100,0%

Fuente: Elaboración propia a partir de bases de datos administrativas del Servicio Nacional de Capacitación y Empleo.

2.2 VINCULACIÓN

El año 2025 a través de las plataformas laborales fueron vinculadas laboralmente un total de 6.415 personas, de las cuales la gran mayoría, un 60,3%, corresponde a hombres frente a un 40,1% de mujeres. De las personas vinculadas, 72 de ellas no contaban con información desagregada por sexo.

El proceso de vinculación muestra una mayor proporción en cuanto a personas vinculadas en la región de Antofagasta alcanzando un 39,5%, seguida de la Región Metropolitana con un 22,9% y finalmente la región de Arica y Parinacota con 20,5%.

TABLA N°4: PERSONAS VINCULADAS POR MEDIO DE PLATAFORMAS LABORALES

REGIÓN	MUJERES	%	HOMBRES	%	S/I	%	TOTAL	%
ARICA Y PARINACOTA	486	18,9%	821	21,8%	10	13,9%	1.317	20,5%
TARAPACA	117	4,5%	398	10,6%	3	4,2%	518	8,1%
ANTOFAGASTA	1.005	39,1%	1.497	39,7%	29	40,3%	2.531	39,5%
METROPOLITANA	728	28,3%	714	18,9%	24	33,3%	1.466	22,9%
BIOBIO	123	4,8%	209	5,5%	2	2,8%	334	5,2%
ARAUCANIA	77	3,0%	98	2,6%	3	4,2%	178	2,8%
LOS RIOS	36	1,4%	34	0,9%	1	1,4%	71	1,1%
TOTAL	2.572	100,0%	3.771	100,0%	72	100,0%	6.415	100,0%

Fuente: Elaboración propia a partir de bases de datos administrativas del Servicio Nacional de Capacitación y Empleo.



3. ORIENTACIÓN EN LÍNEA

La plataforma Orientación en Línea atendió a 6.955 personas durante el año 2025. De ellas, el 55,9% correspondió a mujeres y el 44,1% a hombres. No se registra información por sexo de 34 personas.

TABLA N°5: PERSONAS ATENDIDAS POR PLATAFORMA DE ORIENTACIÓN EN LÍNEA

	MUJERES	%	HOMBRES	%	S/I	%	TOTAL	%
ORIENTACION EN LINEA	3.867	55,9%	3.054	44,1%	34	-	6.955	100,0%

Fuente: Elaboración propia a partir de bases de datos administrativas del Servicio Nacional de Capacitación y Empleo.

4. CLASIFICACIÓN SOCIOECONÓMICA

Finalmente, en lo referente a las condiciones socioeconómicas de las personas usuarias se consideran los tramos de Calificación Socioeconómica (CSE) del Ministerio de Desarrollo Social y Familia². Estos corresponden a siete tramos que van del 40% de menores ingresos o mayor vulnerabilidad, al 100%³.

Las personas beneficiarias que hicieron uso de las plataformas de intermediación laboral se concentran, mayoritariamente, en el estrato más vulnerable, concentrando el 43,8%, de ellas en el 40% de los tramos de Calificación Socioeconómica. Un porcentaje superior, 60,3%, se observa en las personas que acuden a las OMIL y pertenecen al estrato de mayor vulnerabilidad.

TABLA N°6: CALIFICACIÓN SOCIOECONÓMICA (CSE) DE LAS PERSONAS ATENDIDAS
SEGÚN PLATAFORMA

TRAMO CSE	OMIL	%	PLATAFORMAS LABORALES	%	TOTAL	%
40	343.592	60,3%	13.348	43,8%	356.940	59,5%
50	45.427	8,0%	2.340	7,7%	47.767	8,0%
60	39.136	6,9%	2.203	7,2%	41.339	6,9%
70	35.389	6,2%	2.275	7,5%	37.664	6,3%
80	32.663	5,7%	2.377	7,8%	35.040	5,8%
90	26.678	4,7%	2.766	9,1%	29.444	4,9%
100	5.296	0,9%	1.021	3,4%	6.317	1,1%
SIN INFORMACION	41.597	7,3%	4.124	13,5%	45.721	7,6%
TOTAL	569.778	100,0%	30.454⁴	100,0%	600.232	100,0%

Fuente: Elaboración propia a partir de bases de datos administrativas del Servicio Nacional de Capacitación y Empleo.

² La proporción de usuarios sin información en la variable calificación socioeconómica corresponden a datos que a la fecha de extracción de las bases de datos no fueron posible de obtener por no estar actualizados.

³ A partir del tramo del 70, la definición cambia a 70% de mayores ingresos o menor vulnerabilidad.

⁴ Este total considera a las personas atendidas en plataformas presenciales, y en la plataforma online.

