



Este reporte de caracterización tiene como objetivo presentar los principales antecedentes de las personas beneficiarias del programa **Reinvéntate año 2025**. La fuente de información para la elaboración de este reporte corresponde a la base administrativa del programa, actualizada al mes de diciembre de 2025.

En este reporte, se presenta una caracterización general de las personas en base a sus antecedentes<sup>1</sup> personales, educacionales, laborales y socioeconómicos

## 1. ANTECEDENTES ADMINISTRATIVOS DEL REPORTE DEL PROGRAMA

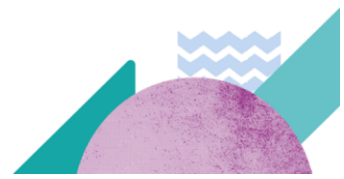
El total de personas inscritas del programa durante el año 2025 es de 3.299 participantes. Este programa está presente en las 16 regiones del país, siendo la región de Valparaíso la que concentra el mayor número de personas inscritas con un 17,9%, seguida de la región Metropolitana con un 14,1% y la región de La Araucanía con un 12,6%. Estas tres regiones concentran el 44,5% de los participantes del programa para el año 2025.

**TABLA N°1: DISTRIBUCIÓN DE PERSONAS BENEFICIARIAS SEGÚN REGIÓN**

REGIÓN	N° PERSONAS	%
ARICA Y PARINACOTA	92	2,8%
TARAPACA	199	6,0%
ANTOFAGASTA	236	7,2%
ATACAMA	73	2,2%
COQUIMBO	74	2,2%
VALPARAISO	590	17,9%
METROPOLITANA	464	14,1%
O HIGGINS	296	9,0%
MAULE	159	4,8%
ÑUBLE	48	1,5%
BIOBIO	243	7,4%
ARAUCANIA	415	12,6%
LOS RIOS	225	6,8%
LOS LAGOS	135	4,1%
AYSEN	25	0,8%
MAGALLANES	25	0,8%
<b>TOTAL</b>	<b>3.299</b>	<b>100%</b>

Fuente: Elaboración propia a partir de bases de datos administrativas del Servicio Nacional de Capacitación y Empleo.

<sup>1</sup> La información presentada en este reporte es auto declarada por los usuarios al momento de postular al programa. Las variables de sexo, edad, nacionalidad son validadas por el Registro Civil, y la condición socioeconómica, por el Ministerio de Desarrollo Social y Familia.





## 2. CARACTERIZACIÓN GENERAL

### 2.1 CARACTERÍSTICAS PERSONALES

Las características personales que se presentan en este apartado corresponden a: sexo, edad promedio, situación social, nacionalidad, etnia y responsabilidad parental.

Como fue mencionado previamente, el año 2025 se inscribieron un total de 3.299 personas mayoritariamente hombres, correspondiente a 55,6%. La edad promedio general es de 35 años, siendo de 34 años para las mujeres y 35 años para los hombres.

La mayoría de las personas declara ser responsable de sí mismas, que representan el 94,8%, seguidas por quienes señalan ser jefes o jefas de hogar con un 3,1%. Por otra parte, la mayoría señala no tener responsabilidad parental, 80%, no pertenecer a ninguna etnia el 88,9%, y tener nacionalidad chilena 96,8%. Cabe señalar que un 8,3% de las personas beneficiarias declara pertenecer a la etnia mapuche y 104 personas inscritas en este programa tienen nacionalidad extranjera, que corresponde al 3,2%.

**TABLA N°2: CARACTERÍSTICAS PERSONAS BENEFICIARIAS**

		N° PERSONAS	%
SEXO	MUJERES	1.465	44,4%
	HOMBRES	1.834	55,6%
EDAD PROMEDIO	MUJERES	34	
	HOMBRES	35	
	TOTAL	35	
SITUACIÓN SOCIAL	JEFE DE HOGAR	103	3,1%
	DEPENDIENTE DE OTRA PERSONA	44	1,3%
	JEFE DE NUCLEO	24	0,7%
	RESPONSABLE DE SI MISMO	3.128	94,8%
ETNIA	KAWASKAR	3	0,1%
	RAPA NUI	1	0,0%
	AYMARA	44	1,3%
	DIAGUITA	27	0,8%
	ATACAMEÑO	12	0,4%
	COLLA	1	0,0%
	QUECHUA	3	0,1%
	MAPUCHE	274	8,3%
	NINGUNO	2.934	88,9%
NACIONALIDAD	CHILENA	3.195	96,8%
	EXTRANJERA	104	3,2%
RESPONSABILIDAD PARENTAL	SI	652	20%
	NO	2.647	80%

Fuente: Elaboración propia a partir de bases de datos administrativas del Servicio Nacional de Capacitación y Empleo.



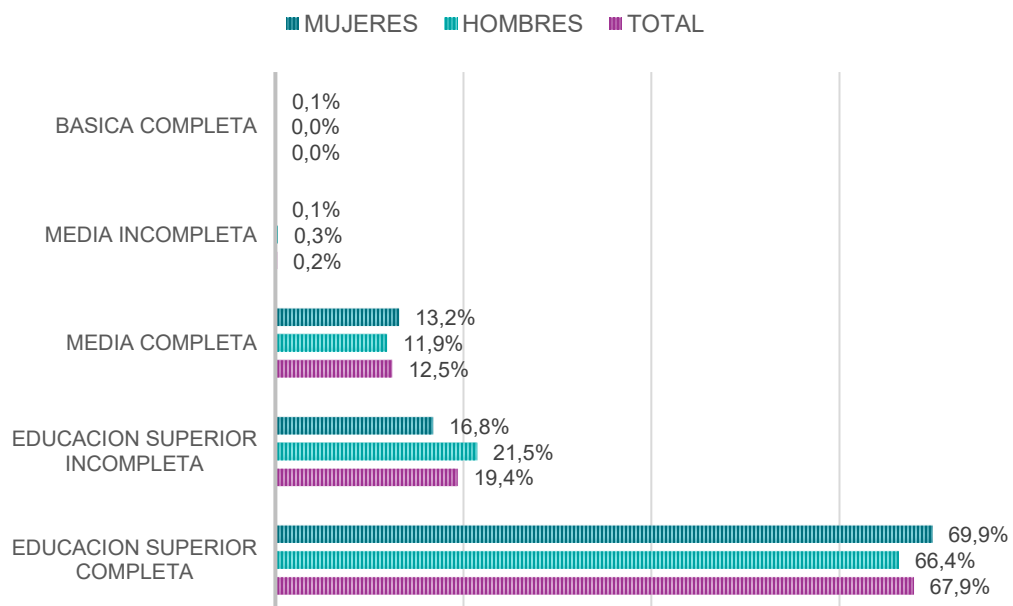


## 2.2 CARACTERÍSTICAS EDUCACIONALES Y LABORALES

En este capítulo se presentan aquellas características referidas al nivel educacional de las personas beneficiarias, la situación y categoría ocupacional en la que se encuentran. Cabe señalar que el origen de esta información es declarativo por parte de las personas al momento de postular.

Las personas inscritas en este programa muestran un alto nivel de educación, que se evidencia en que la mayoría de las personas inscritas presenta una educación superior completa con un 67,9%, que corresponden al 69,9% del total de mujeres inscritas y al 66,4% de los hombres. Además, un 19,4% presenta estudios superiores incompletos y sólo un 12,5% de las personas sólo tienen educación media completa. Una cifra muy marginal, 7 personas que corresponde al 0,2% del total, no completó la enseñanza media y podría acceder a programas de nivelación de estudios.

GRÁFICO N°2: NIVEL EDUCACIONAL SEGÚN SEXO



Fuente: Elaboración propia a partir de bases de datos administrativas del Servicio Nacional de Capacitación y Empleo.

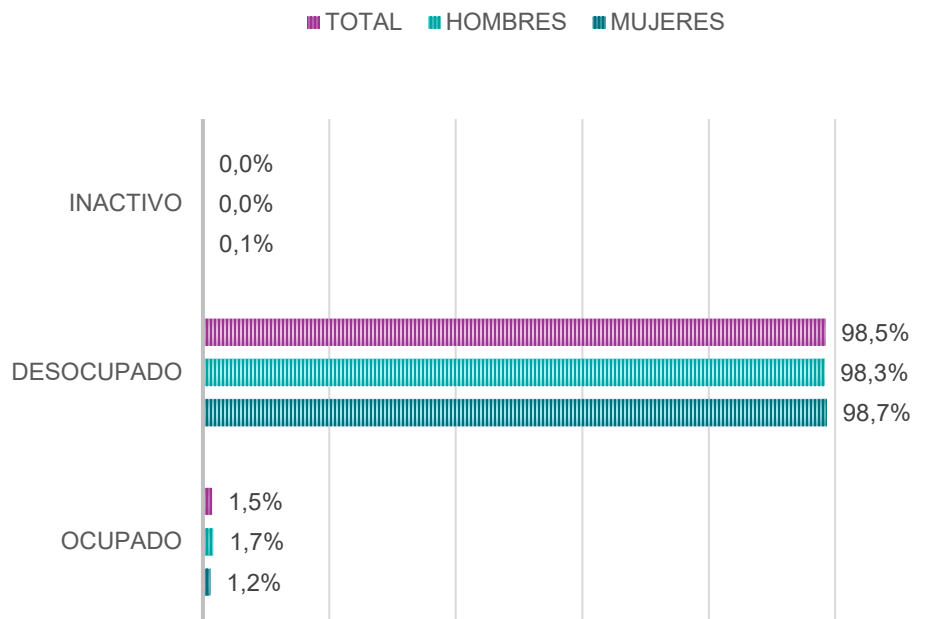
La situación ocupacional<sup>2</sup> de las personas beneficiarias al momento de postular al programa muestra que una amplia mayoría se encuentra desocupada: un 98,5% del total, que corresponde al 98,3% de los hombres y al 98,7% de mujeres. Por otra parte, las personas ocupadas representan sólo el 1,5% de las personas inscritas de los cuales el 1,7% son hombres y 1,2% mujeres.

<sup>2</sup> La situación ocupacional es información declarativa de las personas beneficiarias al momento de postular.





GRÁFICO N°3: SITUACIÓN OCUPACIONAL SEGÚN SEXO



Fuente: Elaboración propia a partir de bases de datos administrativas del Servicio Nacional de Capacitación y Empleo.

La categoría de personas ocupadas la componen cuatro subcategorías: persona empleada, cuenta propia formal, cuenta propia informal y persona subempleada.

La mayoría de las personas ocupadas inscritas en el programa se encuentra en la subcategoría de personas empleada con un 63,3%, seguido de la subcategoría cuenta propia formal con 22,4%. La desagregación por sexo sigue esta tendencia en la categoría de persona empleada, pero en la categoría de cuenta propia formal las mujeres están por sobre el total, mientras que los hombres están por debajo del total siendo de 16,1%.

La subcategoría de personas en cuenta propia informal alcanza el 14,3% de las personas ocupadas, que corresponde al 5,6% de mujeres y al 19,4% de hombres.

TABLA N°3: CATEGORÍA OCUPACIONAL DE LAS PERSONAS BENEFICIARIAS SEGÚN SEXO

CATEGORÍA OCUPACIONAL	MUJERES	%	HOMBRES	%	TOTAL	%
<b>PERSONA EMPLEADA</b>	11	61,1%	20	64,5%	31	63,3%
<b>CUENTA PROPIA FORMAL</b>	6	33,3%	5	16,1%	11	22,4%
<b>CUENTA PROPIA INFORMAL</b>	1	5,6%	6	19,4%	7	14,3%
<b>PERSONA SUBEMPLEADA</b>	18	100,0%	31	100,0%	49	100,0%
<b>TOTAL</b>	<b>11</b>	<b>61,1%</b>	<b>20</b>	<b>64,5%</b>	<b>31</b>	<b>63,3%</b>

Fuente: Elaboración propia a partir de bases de datos administrativas del Servicio Nacional de Capacitación y Empleo.



### 2.3 CARACTERIZACIÓN SOCIOECONÓMICA

Finalmente, en lo referente a las condiciones socioeconómicas de las personas beneficiarias se consideran los tramos de Calificación Socioeconómica (CSE) del Ministerio de Desarrollo Social y Familia<sup>3</sup>. Estos corresponden a siete tramos que van del 40% de menores ingresos o mayor vulnerabilidad, al 100%<sup>4</sup>.

La mayor parte de las personas beneficiarias del programa, el 37,3%, se ubican en el tramo del 40% de CSE o de mayor vulnerabilidad, seguido de un 8,2% que pertenece al tramo del 50% y un 7,2% al tramo del 60%.

Al revisar la calificación por sexo se observa que las mujeres inscritas en el programa están en situación de mayor vulnerabilidad, ya que el 56,7% se concentra entre los tramos del 40% al 60%, que corresponden a los de mayor vulnerabilidad, frente al 49,5% de los hombres.

**TABLA N°4: CALIFICACIÓN SOCIOECONÓMICA (CSE) DE LAS PERSONAS BENEFICIARIAS SEGÚN SEXO**

TRAMO CSE	MUJERES	%	HOMBRES	%	TOTAL	%
40	604	41,2%	628	34,2%	1.232	37,3%
50	128	8,7%	143	7,8%	271	8,2%
60	99	6,8%	137	7,5%	236	7,2%
70	103	7,0%	163	8,9%	266	8,1%
80	142	9,7%	171	9,3%	313	9,5%
90	217	14,8%	247	13,5%	464	14,1%
100	44	3,0%	80	4,4%	124	3,8%
SIN INFORMACION	128	8,7%	265	14,4%	393	11,9%
<b>TOTAL</b>	<b>1.465</b>	<b>100,0%</b>	<b>1.834</b>	<b>100,0%</b>	<b>3.299</b>	<b>100,0%</b>

Fuente: Elaboración propia a partir de bases de datos administrativas del Servicio Nacional de Capacitación y Empleo.

<sup>3</sup> La proporción de usuarios sin información en la variable calificación socioeconómica corresponden a datos que a la fecha de extracción de las bases de datos no fueron posible de obtener por no estar actualizados.

<sup>4</sup> A partir del tramo del 70, la definición cambia a 70% de mayores ingresos o menor vulnerabilidad.