



REPORTE LABORAL APRENDICES AÑO 2023

Subunidad de Estudios



sence

Este reporte de resultados presenta la situación laboral¹², considerando cotizaciones y salarios, de las personas que egresaron del programa Aprendices el año 2023.

TABLA 1: PERSONAS EGRESADAS, SEGÚN SEXO POR MES

MES DE TÉRMINO	HOMBRES	MUJERES	TOTAL
ENERO	15	15	30
FEBRERO	162	137	299
MARZO	101	103	204
ABRIL	68	63	131
MAYO	74	49	123
JUNIO	9	37	46
JULIO	19	8	27
AGOSTO	45	9	54
SEPTIEMBRE	19	9	28
OCTUBRE	28	14	42
NOVIEMBRE	17	14	31
DICIEMBRE	39	34	73
TOTAL	596	492	1.088

Fuente: Base de datos administrativa de SENCE.

TABLA 2: PERSONAS EGRESADAS, SEGÚN SEXO POR AÑO.

AÑO	TOTAL	MUJERES	HOMBRES	PORCENTAJE DE MUJERES	PORCENTAJE DE HOMBRES	BRECHA DE GÉNERO
2023	1.088	492	596	45,2%	54,8%	-9,6
2022	516	195	321	37,8%	62,2%	-24,4
2021	1.000	433	567	43,3%	56,7%	-13,4

Fuente: Base de datos administrativa de SENCE

Es relevante considerar para el análisis de rentas que se presenta en este reporte, que el año 2023 las rentas son trabajadas en UF para contar únicamente con valores reales, las que son transformadas a pesos considerando la UF del mes de diciembre del año 2023. Este trabajo no fue desarrollado para los años anteriores y, por lo tanto, no es posible generar una comparación de rentas entre años.

¹ Las fuentes de información que permiten la construcción de las estadísticas contenidas en este documento corresponden a las bases administrativas del programa y la base del seguro de cesantía, la cual se encuentra actualizada a diciembre de 2024 para la elaboración de este reporte.

² Las estadísticas e indicadores que se presentan no corresponden a **efectos directos y atribuibles** al

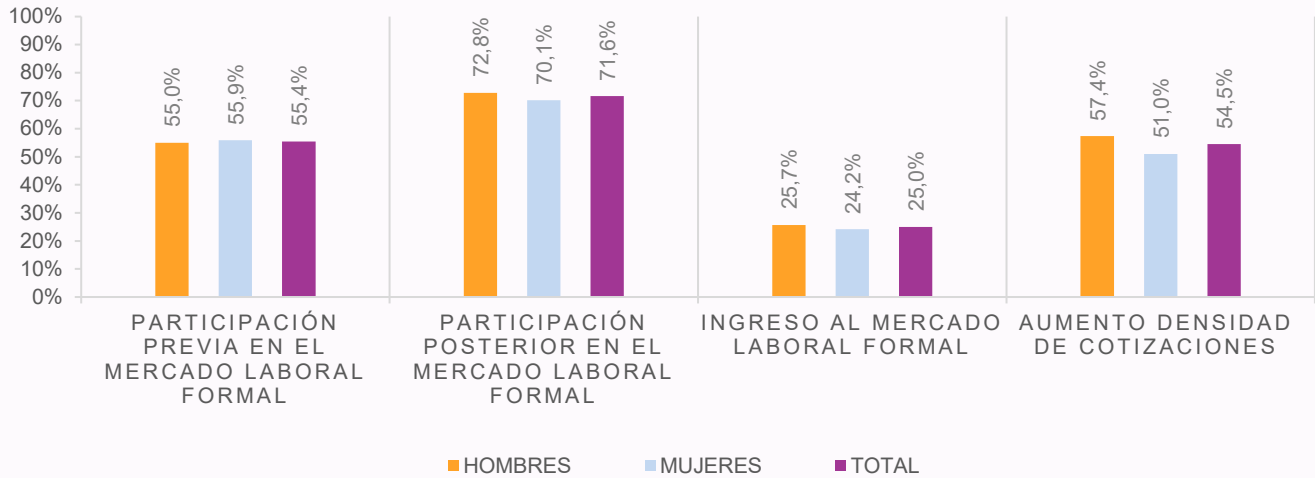
En el año 2023 egresaron del programa Aprendices un total de 1.088 personas, siendo un 54,8% hombres y un 45,2% mujeres.

En el año 2023 egresaron un total de 1.088 personas, siendo mayor que en los años 2022 y 2021.

En cuanto a la distribución de mujeres y hombres egresados se observa que en este programa hay una mayor participación de hombres en todos los años. En el 2023 la brecha fue de -9,6 puntos porcentuales, cifra menor a los años anteriores. Cabe destacar que este programa esta focalizado en personas jóvenes menores de los 25 años.

programa, ya que no responden a una evaluación de impacto. Por otra parte, la situación laboral de las personas usuarias podría estar subestimada en cuanto no necesariamente se observan los resultados de las personas que optan por empleos independientes o que están excluidos del seguro de cesantía.

GRÁFICO N°1: INDICADORES POR SEXO



Fuente: Base de datos administrativa de SENCE y base del Seguro de Cesantía

La participación previa y posterior en el mercado laboral formal, corresponde a la proporción de personas que cuentan con al menos una cotización a los doce meses previos y posterior a su participación en el programa. Se observa que la tasa de participación laboral previa es de un 55,4% sin diferencias entre hombres y mujeres. Posterior al egreso, la participación es de un 70,1% para mujeres y un 72,8%.

En cuanto al ingreso al mercado laboral formal, que corresponde a la proporción de personas que no se encontraban cotizando previo al ingreso al programa y posterior al egreso han cotizado al menos una vez en este programa es de un 25,7% para los hombres y 24,2% para mujeres.

En cuanto al aumento de densidad de cotizaciones de las personas egresadas

La proporción de personas que aumenta su densidad de cotizaciones posterior al paso por el programa es de un 54,5%.

del programa se observa que un 54,5% aumenta su densidad de cotizaciones es decir que la cantidad de cotizaciones que presenta posterior al egreso del programa es mayor que la cantidad de cotizaciones que presentaba previo al ingreso del programa, siendo este aumento mayor en hombres (57,4%) que en mujeres (51%).

Finalmente se observa que las cotizaciones promedio previo y posterior al ingreso al programa son de 3 y 6 respectivamente.

TABLA 3: PROMEDIO DE COTIZACIONES PREVIO Y POSTERIOR, POR SEXO.

INDICADORES	HOMBRES	MUJERES	TOTAL
PROMEDIO DE COTIZACIONES PREVIO	3	3	3
PROMEDIO DE COTIZACIONES POSTERIOR	6	5	6

Fuente: Base de datos administrativa de SENCE y base del Seguro.



Al comparar los resultados de los indicadores de participación previa y posterior en el mercado laboral formal, entre 2021 y 2023, se observa que hay un aumento de las personas que participaban en el mercado laboral previo al ingreso del programa a través de los años, pasando de un 49,4% en el 2021 a un 55,4% en el 2023. En cuanto a proporción de cotizantes posterior al egreso del programa, esta aumenta en el año 2023 en relación con los dos años anteriores, con un crecimiento de 9,3 p.p. en el periodo analizado, alcanzando una participación del 71,6% en el año 2023.

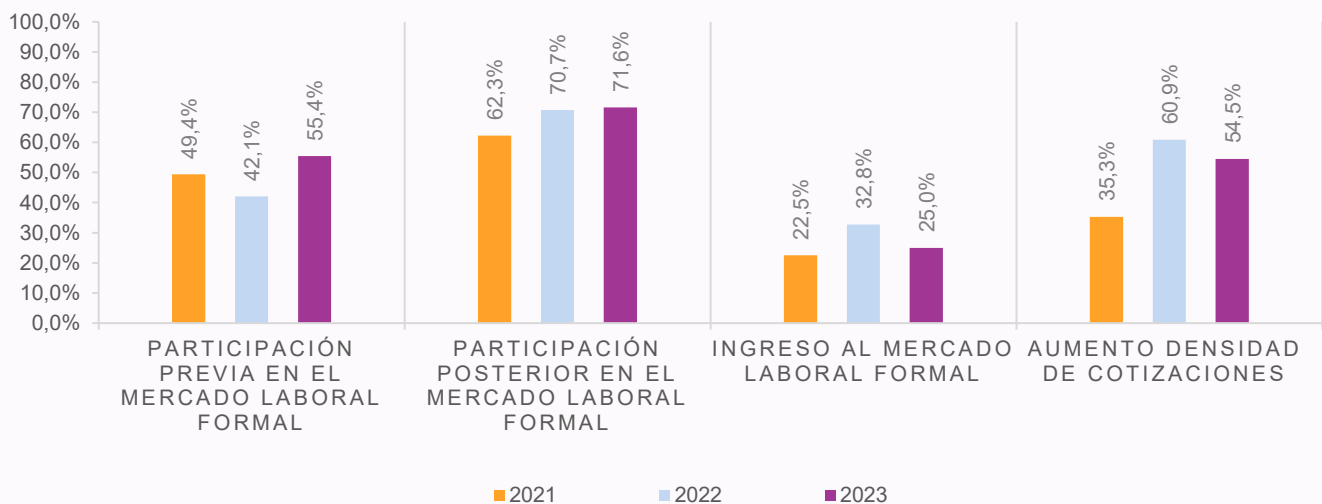
Sobre el indicador de ingreso al mercado laboral formal, también se observa un aumento entre el año 2021 el año 2023, pasando de 22,5% a 25%.

Existe un aumento en la proporción de personas que cotizan posterior al programa entre 2021 y 2023 de 9,3 p.p.

Respecto del indicador aumento en la densidad de cotizaciones, es el indicador que presenta mayor variación entre 2021 y 2023 con un crecimiento de 19,2 p.p., pasando de un 35,3% en 2021 a un 54,5% en 2023.

Se observa que en los años analizados todos los indicadores presentados son similares en el periodo en los últimos tres años.

GRÁFICO N°2: INDICADORES POR SEXO



Fuente: Base de datos administrativa de SENCE y base del Seguro de Cesantía

A continuación, se presenta la situación laboral de las personas egresadas, considerando cotizaciones y salarios, posterior a la intervención del programa, contrastando la situación desde el tercer mes previo a este, con la situación de los doce meses posteriores, la línea demarcada indica el periodo en que la persona se encontraba en el programa.

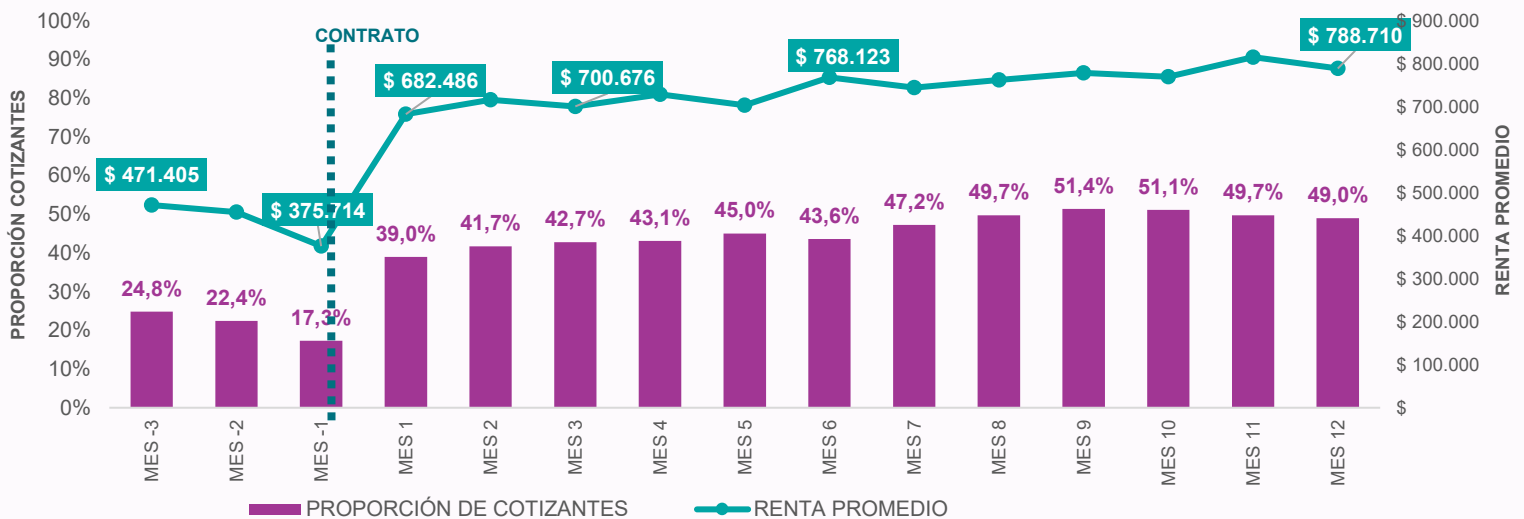
Analizando las cotizaciones de las personas mes a mes, se observa que a medida que se acerca el inicio del programa, disminuye la proporción de cotizantes alcanzando un 17,3% de cotizantes el mes previo. Al egreso del programa aumenta continuamente la participación en el mercado laboral alcanzando un 49% de cotizantes en el duodécimo mes de egreso.

Aumenta la proporción de cotizantes y renta promedio, entre el tercer mes previo al ingreso del programa y los doce meses posteriores al egreso en 24,2 pp. y 67,3% respectivamente.

En cuanto a las rentas que presentan las personas usuarias, existe un aumento progresivo en la renta promedio posterior al egreso del programa. Entre tres meses previos a ingresar al programa y los doce meses posteriores, el crecimiento de la renta fue de 67,3%

RESULTADOS GENERALES

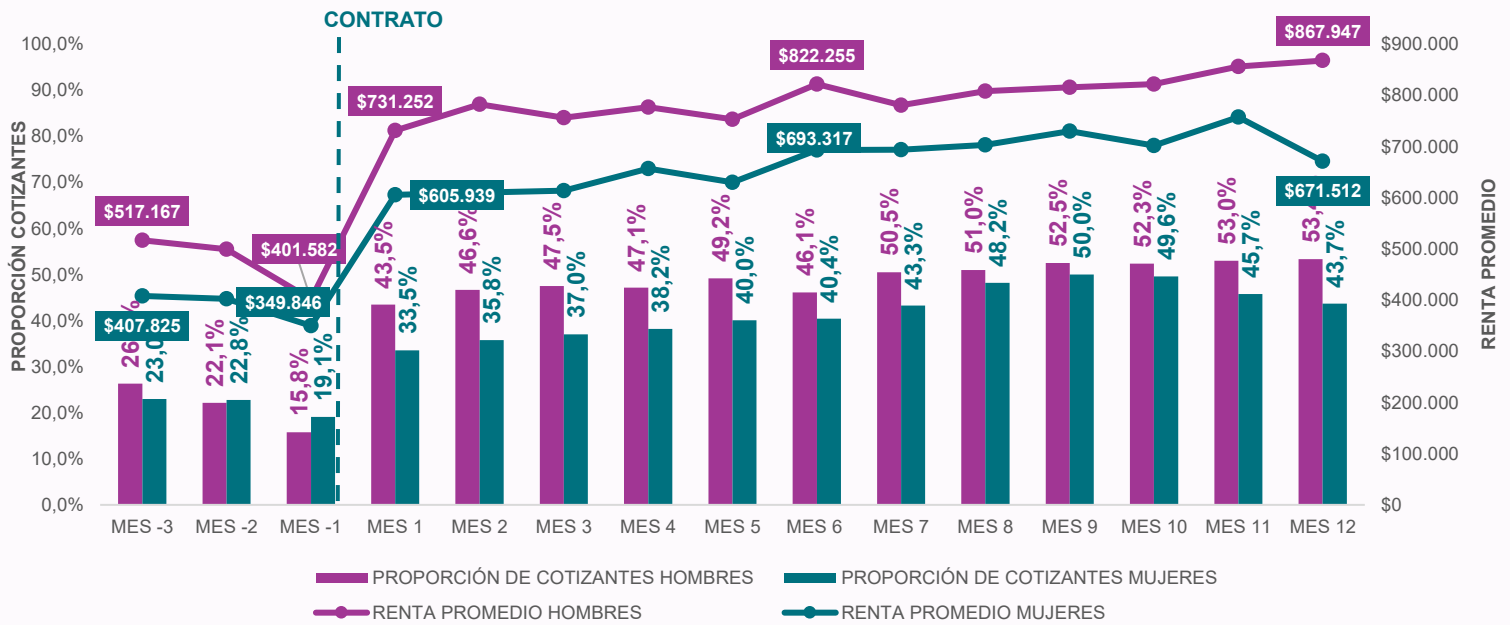
GRÁFICO N°3: PROPORCIÓN DE COTIZANTES Y RENTA POR MES



Fuente: Base de datos administrativa de SENCE y base del Seguro de Cesantía



GRÁFICO N°4: PROPORCIÓN DE COTIZANTES Y RENTA SEGÚN SEXO POR MES



Fuente: Base de datos administrativa de SENCE y base

Al desagregar por sexo la proporción de personas cotizantes, se observa que hay diferencias en la participación en el mercado laboral formal entre hombres y mujeres, en el tercer mes previo al ingreso del programa, la participación de los hombres es de un 26,3% y un 23%. Una vez que egresan del programa se observa un aumento en la participación en el mercado laboral de mujeres y hombres alcanzando en los doce meses posteriores al egreso una participación del 53,4% en hombres y 43,7% en mujeres.

En la renta promedio desagregada por sexo, se observa que hay un aumento de la renta tanto en hombres como mujeres,

Los hombres presentan mayor proporción de cotizantes en los meses posteriores al egreso del programa, al igual que rentas promedio más altas que las mujeres.

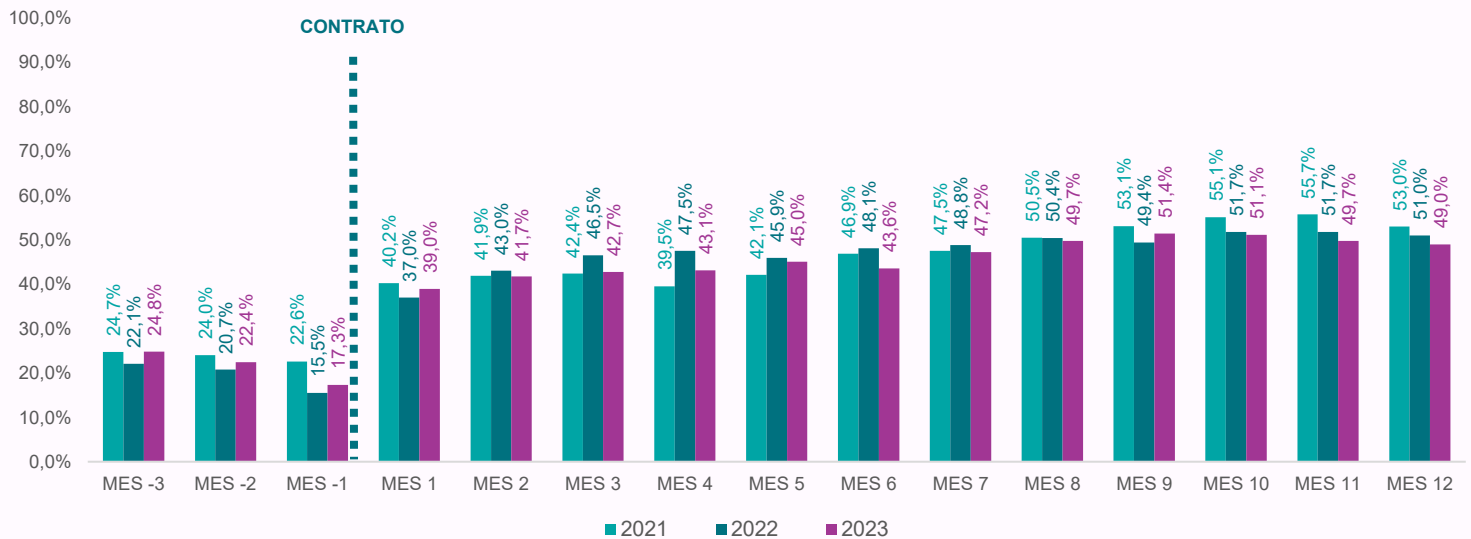
contrastando el tercer mes previo al ingreso del programa, frente a los doce meses posteriores al egreso, los hombres evidencian un crecimiento de 67,8% mientras que las mujeres 64,7%

Existe un crecimiento en la proporción de cotizantes entre el tercer mes previo y los doce posteriores de 27 p.p. en promedio en los últimos tres años.

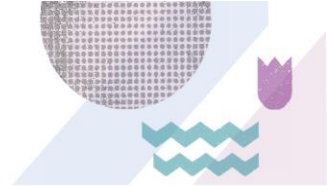
Los resultados por año nos permiten comparar los resultados en la proporción de cotizantes en los últimos tres años. En el caso de este programa se observa que

en los años anteriores se presenta la misma tendencia que hemos observado en 2023, con una caída en la participación laboral previo al ingreso al programa llegando a un 17,3% en el mes previo para el año 2023, 15,5% para el 2022 y 22,6% para el 2021. En todos los años analizados aumenta sostenidamente la proporción de cotizantes a través de los meses siendo al duodécimo mes de egreso mayor en el año 2021 con 53%, seguido del 2022 con un 51% y el finalmente 2023 con un 49%.

GRÁFICO N°5: PROPORCIÓN DE COTIZANTES POR AÑO DE EGRESO



Fuente: Base de datos administrativa de SENCE y base del Seguro de Cesantía



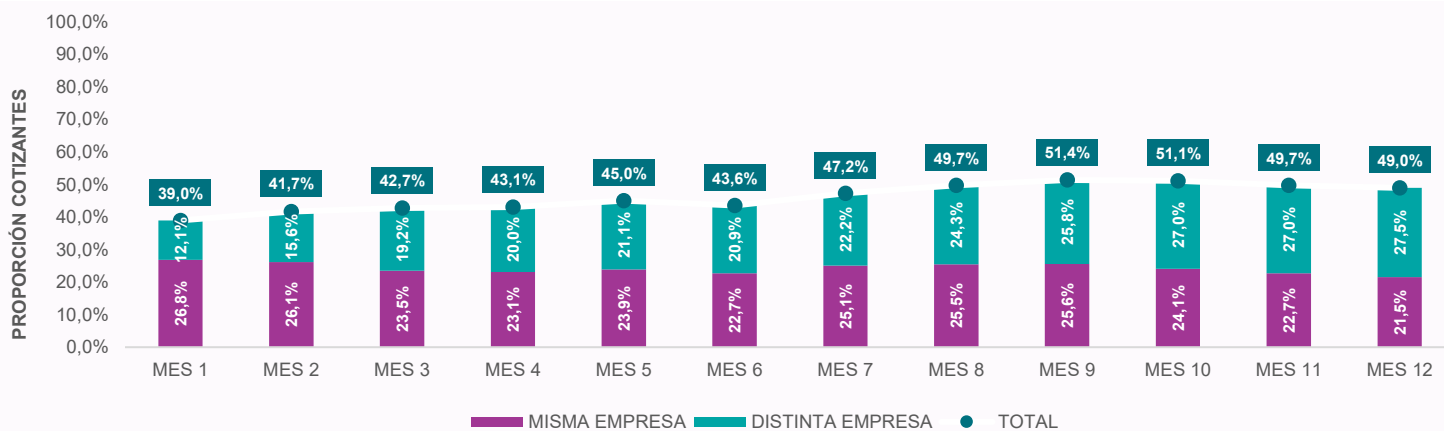
Respecto a los resultados desagregados según empresa nos permiten comparar la proporción de cotizantes y renta promedio entre quienes se mantienen trabajando en la misma empresa a la que entraron a trabajar por el programa una vez que finaliza el mismo y quienes se encuentran trabajando en otra empresa, considerando desde el primer mes hasta duodécimo mes posterior al egreso del programa.

Se observa que en los primeros meses la participación laboral de las personas que se mantienen en la misma empresa es mayor que quienes están en una empresa distinta siendo de un 26,8% y 12,1% en el primer mes de egreso, sin embargo, hacia el noveno mes esta diferencia se acorta y la participación en una empresa distinta

Un 22,7% de las personas usuarias del programa se mantienen trabajando en la misma empresa a los seis meses del egreso.

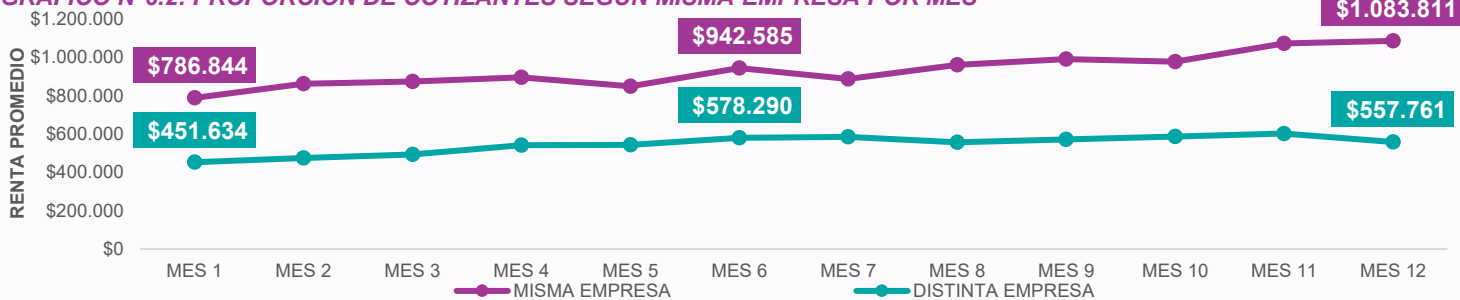
alcanza, e incluso supera a quienes se mantienen en la misma empresa alcanzando un 27% y 22,7% respectivamente en el duodécimo mes. En relación con la renta promedio, se observa una gran variación en la renta en el periodo analizado, además se observa que quienes trabajan en una empresa distinta presentan una renta menor en todo el periodo.

GRÁFICO N°6.1: PROPORCIÓN DE COTIZANTES SEGÚN MISMA EMPRESA POR MES



Fuente: Base de datos administrativa de SENCE y base del Seguro de Cesantía

GRÁFICO N°6.2: PROPORCIÓN DE COTIZANTES SEGÚN MISMA EMPRESA POR MES



Fuente: Base de datos administrativa de SENCE y base del Seguro de Cesantía



A continuación, se presentan los resultados desagregados por región. La tabla 4 muestra la proporción de personas cotizantes en diferentes periodos. Siendo las regiones de Antofagasta y Atacama aquellas con un mayor crecimiento en la proporción de cotizantes entre el tercer mes previo al ingreso al programa y los doce meses posteriores, siendo de 47,3 p.p. y 40,7 p.p. respectivamente.

En la tabla 5 se presenta la renta promedio por región, donde se observa que todas en todas las regiones hay un aumento de la renta promedio en el periodo analizado, siendo las regiones de Atacama y Antofagasta las con mayor aumento, con un crecimiento del 340% y 200,3% respectivamente, entre el tercer mes previo y el duodécimo mes de egreso.

TABLA 4: PROPORCIÓN DE PERSONAS COTIZANTES, SEGÚN REGIÓN POR MES

REGIÓN	NÚMERO DE CASOS	MES -3	MES -1	MES 1	MES 3	MES 6	MES 12
ARICA Y PARINACOTA	4						
TARAPACÁ	65	43,1%	10,8%	72,3%	76,9%	78,5%	75,4%
ANTOFAGASTA	74	35,1%	16,2%	89,2%	89,2%	86,5%	82,4%
ATACAMA	27	25,9%	3,7%	51,9%	66,7%	77,8%	66,7%
COQUIMBO	12						
VALPARAISO	63	19,0%	17,5%	22,2%	33,3%	46,0%	47,6%
METROPOLITANA	333	12,9%	8,1%	25,8%	28,2%	31,8%	35,7%
OHIGGINS	6						
MAULE	80	22,5%	27,5%	42,5%	40,0%	33,8%	50,0%
ÑUBLE	92	29,3%	14,1%	29,3%	35,9%	29,3%	44,6%
BIOBÍO	42	23,8%	19,0%	59,5%	54,8%	64,3%	47,6%
ARAUCANÍA	144	31,9%	29,9%	33,3%	43,1%	34,0%	53,5%
LOS RÍOS	72	27,8%	27,8%	33,3%	34,7%	40,3%	40,3%
LOS LAGOS	65	35,4%	21,5%	36,9%	47,7%	40,0%	40,0%
MAGALLANES	9						
NACIONAL	1.088	24,8%	17,3%	39,0%	42,7%	43,6%	49,0%

TABLA 4: PROPORCIÓN DE PERSONAS COTIZANTES, SEGÚN REGIÓN POR MES

REGIÓN	MES -3	MES -1	MES 1	MES 3	MES 6	MES 12
ARICA Y PARINACOTA						
TARAPACÁ	\$795.368	\$610.222	\$1.266.589	\$1.307.190	\$1.399.797	\$1.619.711
ANTOFAGASTA	\$504.709	\$288.729	\$845.985	\$1.023.191	\$1.114.621	\$1.515.519
ATACAMA	\$181.079	\$622.690	\$796.530	\$920.101	\$1.178.789	\$796.801
COQUIMBO	\$477.599	\$367.298	\$441.684	\$503.542	\$938.462	\$816.043
VALPARAISO	\$568.749	\$408.795	\$429.525	\$551.568	\$703.628	\$712.671
METROPOLITANA	\$385.842	\$266.325	\$582.147	\$562.761	\$575.870	\$581.214
OHIGGINS						
MAULE	\$520.493	\$391.363	\$512.770	\$539.495	\$630.684	\$530.119
ÑUBLE	\$446.351	\$256.733	\$460.495	\$482.298	\$478.567	\$426.471
BIOBÍO	\$453.141	\$500.469	\$540.826	\$551.552	\$534.132	\$646.428
ARAUCANÍA	\$392.140	\$359.254	\$577.243	\$456.779	\$487.863	\$489.710
LOS RÍOS	\$435.862	\$454.693	\$584.869	\$576.648	\$578.467	\$599.119
LOS LAGOS	\$489.707	\$448.688	\$573.926	\$566.953	\$635.876	\$800.340
MAGALLANES						
NACIONAL	\$471.405	\$375.714	\$682.486	\$700.676	\$768.123	\$788.710

Fuente: Base de datos administrativa de SENCE y base del Seguro de Cesantía

Nota: Se muestran únicamente los totales de regiones que tienen a más de 15 participantes en total, como forma de no sesgar los resultados.

ANEXOS

A continuación, se presenta información de la proporción de cotizantes y renta promedio desagregada por sexo, región y año siendo, en algunos casos, un complemento a la información presentada en los gráficos

TABLA 4: PROPORCIÓN DE COTIZANTES SEGÚN SEXO Y MES

SEXO	MES -3	MES -2	MES -1	MES 1	MES 2	MES 3	MES 4	MES 5	MES 6	MES 7	MES 8	MES 9	MES 10	MES 11	MES 12
HOMBRES	26,3%	22,1%	15,8%	43,5%	46,6%	47,5%	47,1%	49,2%	46,1%	50,5%	51,0%	52,5%	52,3%	53,0%	53,4%
MUJERES	23,0%	22,8%	19,1%	33,5%	35,8%	37,0%	38,2%	40,0%	40,4%	43,3%	48,2%	50,0%	49,6%	45,7%	43,7%
TOTAL	24,8%	22,4%	17,3%	39,0%	41,7%	42,7%	43,1%	45,0%	43,6%	47,2%	49,7%	51,4%	51,1%	49,7%	49,0%

Fuente: Base de datos administrativa de SENCE y base del Seguro de Cesantía

TABLA 5: RENTA PROMEDIO SEGÚN SEXO Y MES

SEXO	MES -3	MES -2	MES -1	MES 1	MES 2	MES 3	MES 4	MES 5	MES 6	MES 7	MES 8	MES 9	MES 10	MES 11	MES 12
HOMBRES	\$517.167	\$499.351	\$401.582	\$731.252	\$782.470	\$756.484	\$777.172	\$753.178	\$822.255	\$780.470	\$808.198	\$816.009	\$821.898	\$856.300	\$867.947
MUJERES	\$407.825	\$402.302	\$349.846	\$605.939	\$610.333	\$613.897	\$656.992	\$630.048	\$693.317	\$693.690	\$703.303	\$730.154	\$702.245	\$757.551	\$671.512
TOTAL	\$ 472.948	\$ 456.292	\$ 376.944	\$ 684.719	\$ 718.080	\$ 702.968	\$ 731.383	\$ 705.977	\$ 770.636	\$ 746.944	\$ 764.740	\$ 780.773	\$ 771.906	\$ 817.898	\$ 791.290

Fuente: Base de datos administrativa de SENCE y base del Seguro de Cesantía



TABLA 8: COTIZANTES SEGÚN AÑO Y MES

AÑO	MES -3	MES -2	MES -1	MES 1	MES 2	MES 3	MES 4	MES 5	MES 6	MES 7	MES 8	MES 9	MES 10	MES 11	MES 12
2023	24,8%	22,4%	17,3%	39,0%	41,7%	42,7%	43,1%	45,0%	43,6%	47,2%	49,7%	51,4%	51,1%	49,7%	49,0%
2022	22,1%	20,7%	15,5%	37,0%	43,0%	46,5%	47,5%	45,9%	48,1%	48,8%	50,4%	49,4%	51,7%	51,7%	51,0%
2021	24,7%	24,0%	22,6%	40,2%	41,9%	42,4%	39,5%	42,1%	46,9%	47,5%	50,5%	53,1%	55,1%	55,7%	53,0%

Fuente: Base de datos administrativa de SENCE y base del Seguro de Cesantía



Subunidad de Estudios

