



REPORTE LABORAL APRENDICES AÑO 2024

Subunidad de Estudios



sence

Este reporte de resultados presenta la situación laboral¹², considerando cotizaciones y salarios, de las personas que egresaron del programa Aprendices el año 2024.

TABLA 1: PERSONAS EGRESADAS, SEGÚN SEXO POR MES

MES DE TÉRMINO	HOMBRES	MUJERES	TOTAL
ENERO	11	6	17
FEBRERO	45	44	89
MARZO	90	124	214
ABRIL	43	35	78
MAYO	51	19	70
JUNIO	25	15	40
JULIO	57	16	73
AGOSTO	24	32	56
SEPTIEMBRE	32	28	60
OCTUBRE	22	32	54
NOVIEMBRE	15	21	36
DICIEMBRE	47	33	80
TOTAL	462	405	867

Fuente: Base de datos administrativa de SENCE.

TABLA 2: PERSONAS EGRESADAS, SEGÚN SEXO POR AÑO.

AÑO	TOTAL	MUJERES	HOMBRES	PORCENTAJE DE MUJERES	PORCENTAJE DE HOMBRES	BRECHA DE GÉNERO
2024	867	405	462	46,7%	53,3%	-6,6
2023	1.088	492	596	45,2%	54,8%	-9,6
2022	516	195	321	37,8%	62,2%	-24,4

Fuente: Base de datos administrativa de SENCE

Es relevante considerar para el análisis de rentas que se presenta en este reporte, que las rentas son trabajadas en UF para contar únicamente con valores reales, las que son transformadas a pesos considerando la UF del mes de diciembre del año 2024. Este trabajo se desarrolla desde los reportes del año 2023 y, por lo tanto, no es posible generar una comparación de rentas en años anteriores.

¹ Las fuentes de información que permiten la construcción de las estadísticas contenidas en este documento corresponden a las bases administrativas del programa y la base del seguro de cesantía, la cual se encuentra actualizada a diciembre de 2025 para la elaboración de este reporte.

² Las estadísticas e indicadores que se presentan no corresponden a **efectos directos y atribuibles** al

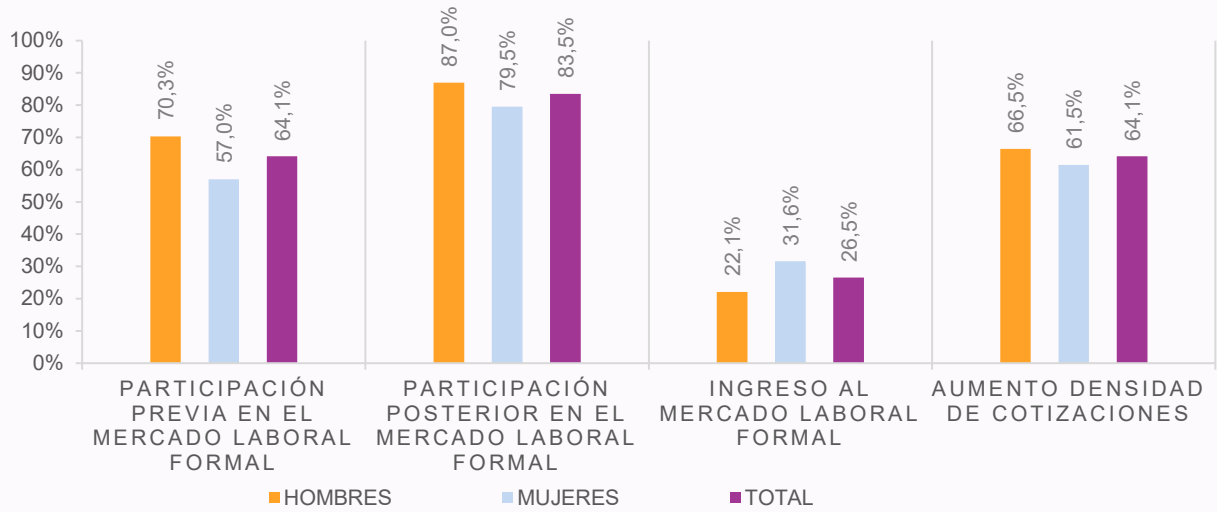
En el año 2024 egresaron del programa Aprendices un total de 867 personas, siendo un 53,3% hombres y un 46,7% mujeres.

En el año 2024 egresaron un total de 867 personas, siendo inferior al año 2023 y superior al año 2022.

En cuanto a la distribución de mujeres y hombres egresados se observa que en este programa hay una mayor participación de hombres en todos los años. En el 2024 la brecha fue de -6,6 puntos porcentuales, cifra menor a los años anteriores. Cabe destacar que este programa esta focalizado en personas jóvenes menores de 25 años.

programa, ya que no responden a una evaluación de impacto. Por otra parte, la situación laboral de las personas usuarias podría estar subestimada en cuanto no necesariamente se observan los resultados de las personas que optan por empleos independientes o que están excluidos del seguro de cesantía.

GRÁFICO N°1: INDICADORES POR SEXO



Fuente: Base de datos administrativa de SENCE y base del Seguro de Cesantía

La participación previa y posterior en el mercado laboral formal, corresponde a la proporción de personas que cuentan con al menos una cotización a los doce meses previos y posterior a su participación en el programa. Se observa que la tasa de participación laboral previa es de un 64,1%, con una diferencia de 13,3 p.p en desmedro de las mujeres. Posterior al egreso, la participación es de un 79,5% para mujeres y un 87% para hombres.

En cuanto al ingreso al mercado laboral formal, que corresponde a la proporción de personas que no se encontraban cotizando previo al ingreso al programa y posterior al egreso han cotizado al menos una vez en este programa es de un 22,1% para los hombres y 31,6% para mujeres.

En cuanto al aumento de densidad de cotizaciones de las personas egresadas del programa se observa que un 64,1%

La proporción de personas que aumenta su densidad de cotizaciones posterior al paso por el programa es de un 64,1%.

aumenta su densidad de cotizaciones es decir que la cantidad de cotizaciones que presenta posterior al egreso del programa es mayor que la cantidad de cotizaciones que presentaba previo al ingreso del programa, siendo este aumento mayor en hombres (66,5%) que en mujeres (61,5%).

Finalmente se observa que las cotizaciones promedio previo y posterior al ingreso al programa son de 4 y 7 respectivamente.

TABLA 3: PROMEDIO DE COTIZACIONES PREVIO Y POSTERIOR, POR SEXO.

INDICADORES	HOMBRES	MUJERES	TOTAL
PROMEDIO DE COTIZACIONES PREVIO	4	3	4
PROMEDIO DE COTIZACIONES POSTERIOR	7	6	7

Fuente: Base de datos administrativa de SENCE y base del Seguro.



Al comparar los resultados de los indicadores de participación previa y posterior en el mercado laboral formal, entre 2022 y 2024, se observa que hay un aumento de las personas que participaban en el mercado laboral previo al ingreso del programa a través de los años, pasando de un 42,1% en el 2022 a un 64,1% en el 2024. En cuanto a proporción de cotizantes posterior al egreso del programa, esta aumenta en el año 2024 en relación con los dos años anteriores, con un crecimiento de 11,9 p.p. en el periodo analizado, alcanzando una participación del 83,5% en el año 2024.

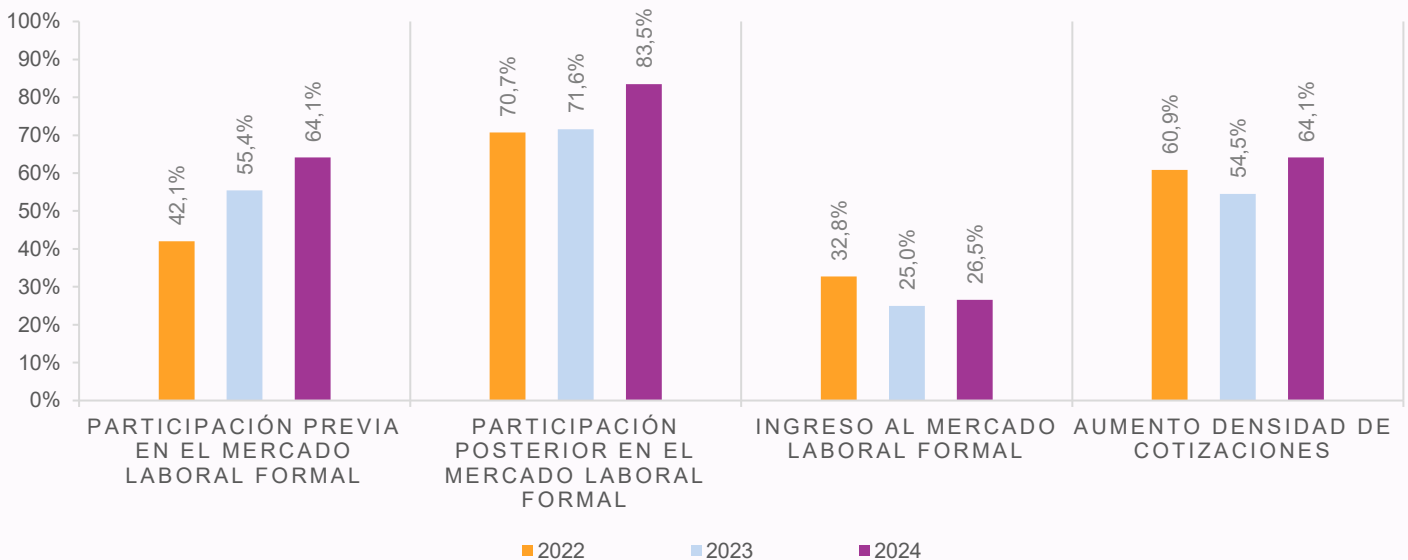
Sobre el indicador de ingreso al mercado laboral formal, se observa que el resultado del año 2024 se mantiene relativamente estable respecto del año anterior, siendo de 26,5%.

Existe un aumento en la proporción de personas que cotizan de forma previa y posterior al programa en el año 2024 respecto de los dos años anteriores.

Respecto del indicador de aumento en la densidad de cotizaciones, este presenta un aumento de 9,6 p.p. respecto del año 2023, superando además el resultado del año 2022.

Se observa que en los años analizados, el 2024 presenta una mayor participación laboral tanto en el periodo previo como posterior al desarrollo del programa respecto de los dos años anteriores.

GRÁFICO N°2: INDICADORES POR AÑO



INDICADORES POR AÑO

Fuente: Base de datos administrativa de SENCE y base del Seguro de Cesantía



A continuación, se presenta la situación laboral de las personas egresadas, considerando cotizaciones y salarios, posterior a la intervención del programa, contrastando la situación desde el tercer mes previo a este, con la situación de los doce meses posteriores, la línea demarcada indica el periodo en que la persona se encontraba en el programa.

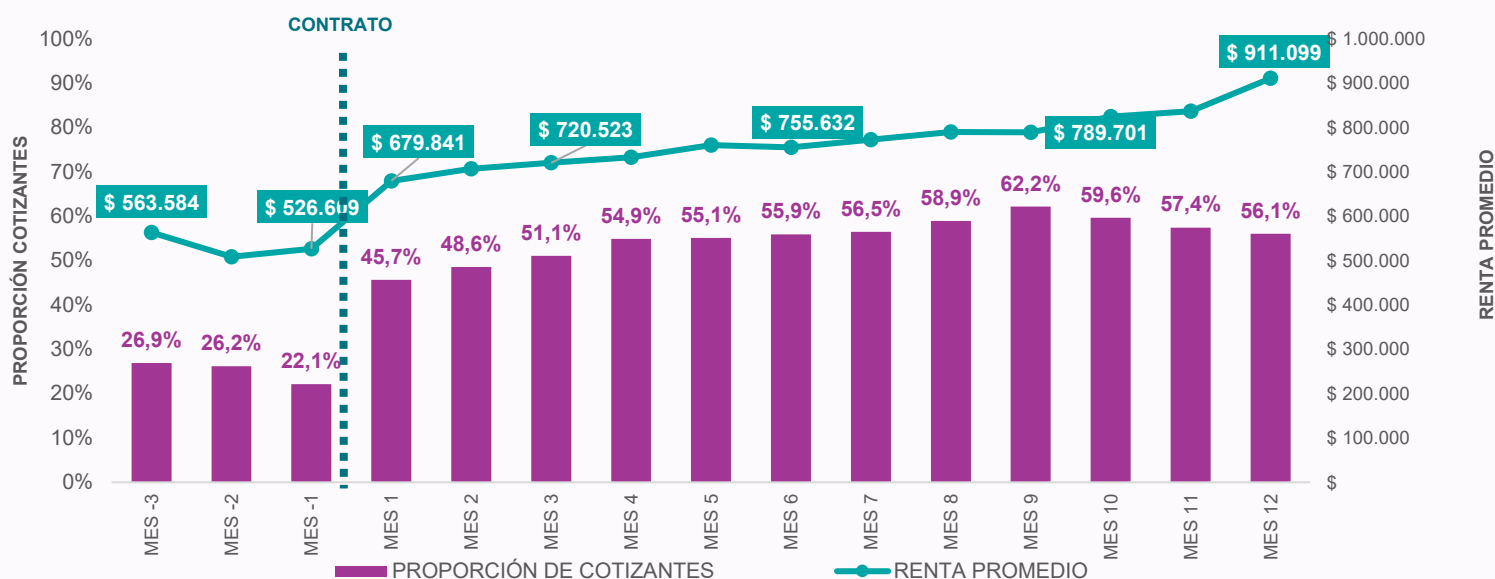
Analizando las cotizaciones de las personas mes a mes, se observa que a medida que se acerca el inicio del programa, disminuye la proporción de cotizantes alcanzando un 22,1% de cotizantes el mes previo. Al egreso del programa aumenta la participación en el mercado laboral alcanzando un 56,1% de cotizantes en el duodécimo mes de egreso.

Aumenta la proporción de cotizantes y renta promedio, entre el periodo previo al ingreso del programa y los doce meses posteriores al egreso en 33,9 pp. y 61,7% respectivamente.

En cuanto a las rentas³ que presentan las personas usuarias, existe un aumento progresivo en la renta promedio posterior al egreso del programa. Entre tres meses previos a ingresar al programa y los doce meses posteriores, el crecimiento de la renta fue de 61,7% .

RESULTADOS GENERALES

GRÁFICO N°3: PROPORCIÓN DE COTIZANTES Y RENTA POR MES



Fuente: Base de datos administrativa de SENCE y base del Seguro de Cesantía

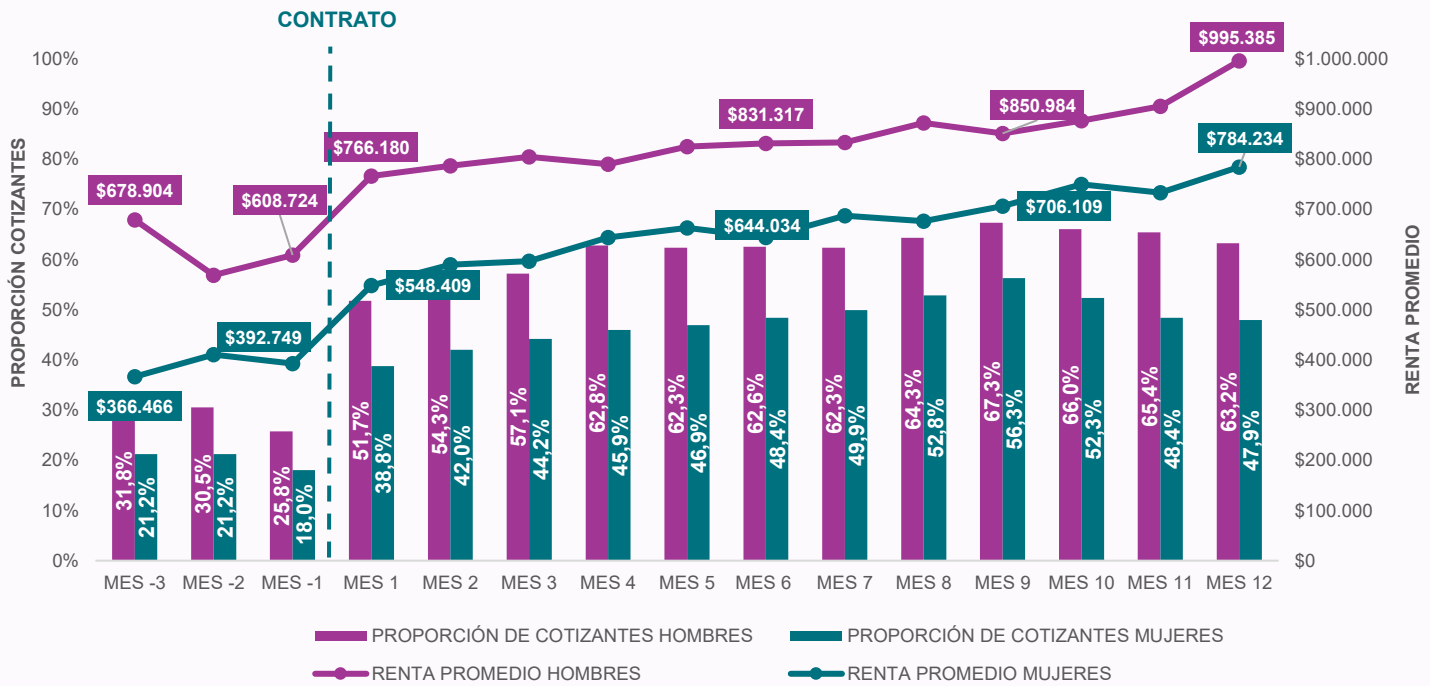
³ Es relevante considerar para el análisis de rentas que se presenta en este reporte, que las rentas son trabajadas en UF para contar únicamente con valores reales, las que son transformadas a pesos considerando la UF del mes

de diciembre del año 2024. Este trabajo se desarrolla desde los reportes del año 2023 y, por lo tanto, no es posible generar una comparación de rentas en años anteriores.





GRÁFICO N°4: PROPORCIÓN DE COTIZANTES Y RENTA SEGÚN SEXO POR MES



RESULTADOS POR SEXO

Fuente: Base de datos administrativa de SENCE y base del Seguro de Cesantía

Al desagregar por sexo la proporción de personas cotizantes, se observa que hay diferencias en la participación en el mercado laboral formal entre hombres y mujeres, en el mes previo al ingreso del programa, la participación de los hombres es de un 25,8% y de las mujeres un 18%. Una vez que egresan del programa se observa un aumento en la participación en el mercado laboral de mujeres y hombres alcanzando en los doce meses posteriores al egreso una participación del 63,2% en hombres y 47,9% en mujeres.

En la renta promedio desagregada por sexo, se observa que hay un aumento de la renta tanto en hombres como mujeres, contrastando el tercer mes previo al ingreso del programa, frente a los doce

Los hombres presentan mayor proporción de cotizantes, con una diferencia de 15,3 p.p a los doce meses de egreso, y una renta 26,9% más alta que las mujeres.

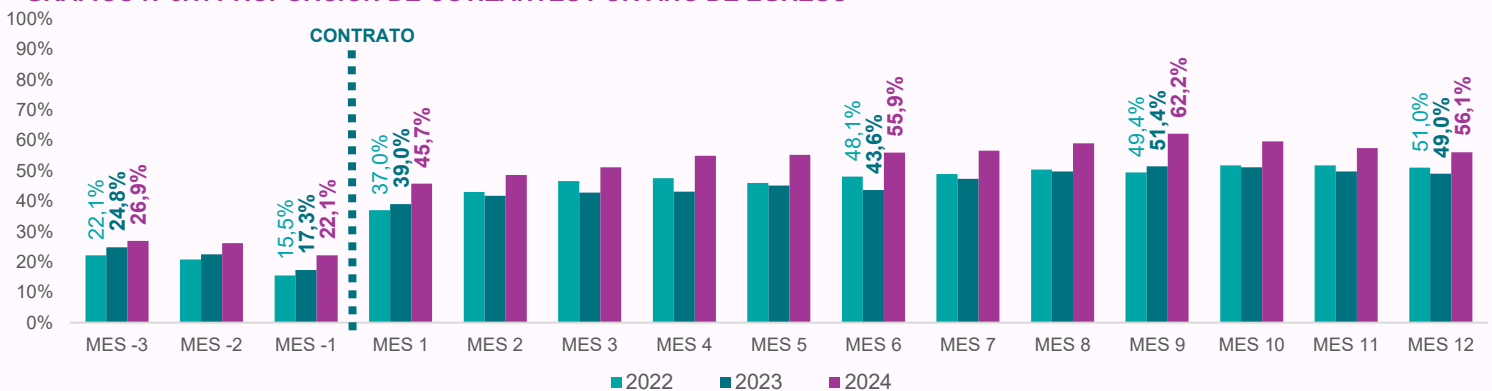
meses posteriores al egreso, los hombres evidencian un crecimiento de 46,6% mientras que las mujeres 114%. En cuando a la diferencia de la renta entre hombres y mujeres esta es de 85,2% a favor de los hombres en el tercer mes previo, y se reduce a un 26,9% en el duodécimo mes de egreso.

Existe un crecimiento en la proporción de cotizantes entre el tercer mes previo y los doce posteriores de 27 p.p. en promedio en los últimos tres años.

Los resultados por año nos permiten comparar los resultados en la proporción de cotizantes y renta en los últimos tres años. Se observa que en los tres años

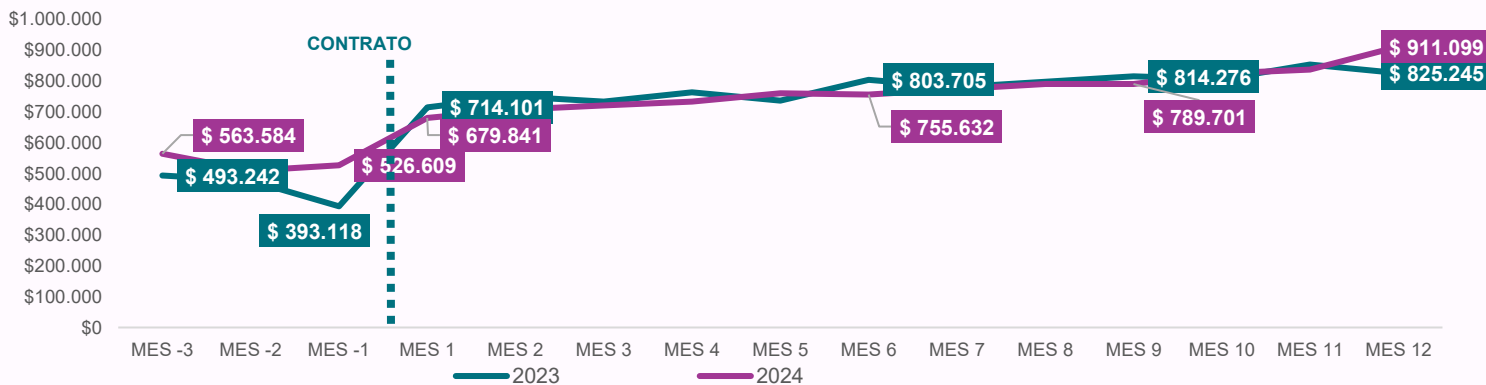
analizados en materia de cotizantes se presenta la misma tendencia de un aumento considerable de cotizantes en el periodo de egreso, con crecimientos de 33,9, 31,7 y 35,5 p.p en los años 2024, 2023 y 2022 respectivamente, destacando una mayor participación laboral en el año 2024. En cuanto a las rentas en ambos años esta aumenta sostenidamente, con crecimiento de 64,5% promedio entre el tercer mes previo y los doce meses de egreso, siendo la renta del año 2024 superior en un 10%.

GRÁFICO N°5.1: PROPORCIÓN DE COTIZANTES POR AÑO DE EGRESO



Fuente: Base de datos administrativa de SENCE y base del Seguro de Cesantía

GRÁFICO N°5.2: RENTA POR AÑO DE EGRESO



Fuente: Base de datos administrativa de SENCE y base del Seguro de Cesantía

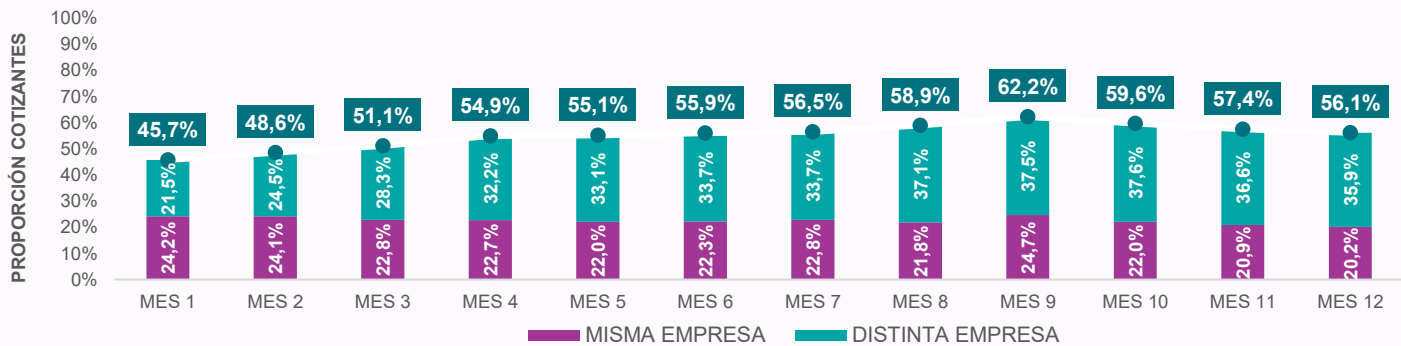
Respecto a los resultados desagregados según empresa nos permiten comparar la proporción de cotizantes y renta promedio entre quienes se mantienen trabajando en la misma empresa a la que entraron a trabajar por el programa una vez que finaliza el mismo y quienes se encuentran trabajando en otra empresa, considerando desde el primer mes hasta duodécimo mes posterior al egreso del programa.

Se observa que en los primeros meses la participación laboral de las personas que se mantienen en la misma empresa es mayor que quienes están en una empresa distinta siendo de un 24,2% y 21,5% respectivamente en el primer mes de egreso, sin embargo, eso cambia desde el segundo mes de egreso, donde la proporción de cotizantes es mayor para

Un 22,5% promedio de las personas usuarias del programa se mantienen trabajando en la misma empresa del programa.

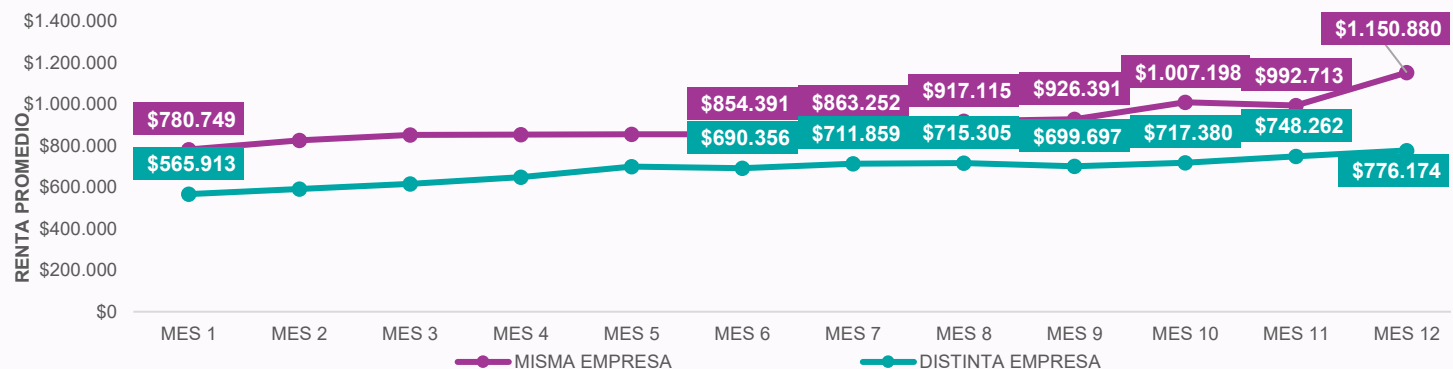
quienes trabajan en empresas distintas a las participantes en el programa, siendo de 20,2% y 35,9%, respectivamente en el duodécimo mes. Respecto de la renta promedio, se observa una gran variación en la renta entre el primer mes y los doce meses de egreso, siendo mayor en quienes trabajan en la misma empresa del programa, con un 47,4% respecto de un 37,2%. La diferencia en renta entre ambos grupos a los doce meses es de 48,3%.

GRÁFICO N°7.1: PROPORCIÓN DE COTIZANTES SEGÚN MISMA EMPRESA POR MES



Fuente: Base de datos administrativa de SENCE y base del Seguro de

GRÁFICO N°7.2: RENTA PROMEDIO SEGÚN MISMA EMPRESA POR MES



Fuente: Base de datos administrativa de SENCE y base del

A continuación, se presentan los resultados desagregados por región. La tabla 4 muestra la proporción de personas cotizantes en diferentes periodos. Siendo las regiones de Tarapacá, Coquimbo y Los Lagos aquellas con un mayor crecimiento en la proporción de cotizantes entre el mes previo al ingreso al programa y los doce meses posteriores, siendo de 67,7, 55,6 y 51 p.p. respectivamente.

En la tabla 5 se presenta la renta promedio por región, donde se observa que todas en todas las regiones hay un aumento de la renta promedio en el periodo analizado, siendo las regiones de Antofagasta, Valparaíso y Ñuble las con mayor aumento.

TABLA 4: PROPORCIÓN DE PERSONAS COTIZANTES, SEGÚN REGIÓN POR MES

REGIÓN	NÚMERO DE CASOS	MES -3	MES -1	MES 1	MES 3	MES 6	MES 12
ARICA Y PARINACOTA	5						
TARAPACÁ	65	50,8%	12,3%	55,4%	67,7%	81,5%	80,0%
ANTOFAGASTA	70	20,0%	32,9%	50,0%	64,3%	74,3%	71,4%
ATACAMA	11						
COQUIMBO	36	13,9%	8,3%	19,4%	25,0%	50,0%	63,9%
VALPARAISO	33	15,2%	12,1%	42,4%	57,6%	69,7%	54,5%
METROPOLITANA	167	33,5%	33,5%	52,7%	58,7%	60,5%	56,9%
OHIGGINS	18	33,3%	44,4%	38,9%	44,4%	77,8%	44,4%
MAULE	59	28,8%	16,9%	28,8%	30,5%	39,0%	37,3%
ÑUBLE	110	19,1%	7,3%	30,0%	26,4%	25,5%	46,4%
BIOBÍO	43	25,6%	20,9%	81,4%	76,7%	72,1%	69,8%
ARAUCANÍA	94	30,9%	30,9%	30,9%	52,1%	51,1%	45,7%
LOS RÍOS	92	23,9%	20,7%	55,4%	53,3%	54,3%	52,2%
LOS LAGOS	51	7,8%	5,9%	56,9%	52,9%	51,0%	56,9%
AYSEN	3						
MAGALLANES	10						
NACIONAL	867	26,9%	22,1%	45,7%	51,1%	55,9%	56,1%

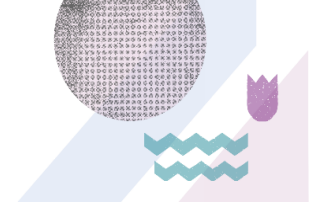
TABLA 5: RENTA PROMEDIO, SEGÚN REGIÓN POR MES

REGIÓN	MES -3	MES -1	MES 1	MES 3	MES 6	MES 12
ARICA Y PARINACOTA						
TARAPACÁ	\$1.332.680	\$1.189.525	\$1.236.197	\$1.240.211	\$1.216.608	\$1.718.197
ANTOFAGASTA	\$598.581	\$580.453	\$1.076.095	\$1.136.961	\$1.194.749	\$1.656.103
ATACAMA	\$503.247	\$606.609	\$819.323	\$756.126	\$898.234	\$976.451
COQUIMBO	\$417.492	\$386.908	\$434.713	\$673.462	\$575.693	\$611.913
VALPARAISO	\$294.469	\$429.396	\$613.805	\$495.478	\$687.584	\$888.340
METROPOLITANA	\$428.813	\$573.280	\$500.251	\$599.500	\$655.588	\$675.866
OHIGGINS	\$818.752	\$296.183	\$638.613	\$480.426	\$608.762	\$658.954
MAULE	\$486.839	\$452.863	\$572.932	\$571.941	\$511.939	\$550.234
ÑUBLE	\$220.007	\$286.313	\$562.902	\$595.432	\$552.833	\$626.872
BIOBÍO	\$486.510	\$493.758	\$684.292	\$728.386	\$754.609	\$1.112.790
ARAUCANÍA	\$401.592	\$320.601	\$584.564	\$547.546	\$565.587	\$601.008
LOS RÍOS	\$387.494	\$560.490	\$612.371	\$624.371	\$637.232	\$758.188
LOS LAGOS	\$441.541	\$411.227	\$564.627	\$545.905	\$585.914	\$605.501
AYSÉN						
MAGALLANES						
NACIONAL	\$563.584	\$526.609	\$679.841	\$720.523	\$755.632	\$911.099

Fuente: Base de datos administrativa de SENCE y base del Seguro de Cesantía

Nota: La región considerada en este reporte corresponde a la región del contrato.

Se muestran únicamente los totales de regiones que tienen a más de 15 participantes en total, como forma de no sesgar los resultados.



ANEXOS

A continuación, se presenta información de la proporción de cotizantes y renta promedio desagregada por sexo, región y año siendo, en algunos casos, un complemento a la información presentada en los gráficos

TABLA 1: PROPORCIÓN DE COTIZANTES SEGÚN SEXO Y MES

SEXO	MES -3	MES -2	MES -1	MES 1	MES 2	MES 3	MES 4	MES 5	MES 6	MES 7	MES 8	MES 9	MES 10	MES 11	MES 12
HOMBRES	31,8%	30,5%	25,8%	51,7%	54,3%	57,1%	62,8%	62,3%	62,6%	62,3%	64,3%	67,3%	66,0%	65,4%	63,2%
MUJERES	21,2%	21,2%	18,0%	38,8%	42,0%	44,2%	45,9%	46,9%	48,4%	49,9%	52,8%	56,3%	52,3%	48,4%	47,9%
TOTAL	26,9%	26,2%	22,1%	45,7%	48,6%	51,1%	54,9%	55,1%	55,9%	56,5%	58,9%	62,2%	59,6%	57,4%	56,1%

Fuente: Base de datos administrativa de SENCE y base del Seguro de Cesantía

TABLA 2: RENTA PROMEDIO SEGÚN SEXO Y MES

SEXO	MES -3	MES -2	MES -1	MES 1	MES 2	MES 3	MES 4	MES 5	MES 6	MES 7	MES 8	MES 9	MES 10	MES 11	MES 12
HOMBRES	\$678.904	\$568.686	\$608.724	\$766.180	\$786.259	\$804.637	\$789.640	\$824.463	\$831.317	\$833.324	\$872.034	\$850.984	\$876.545	\$904.837	\$995.385
MUJERES	\$366.466	\$410.277	\$392.749	\$548.409	\$589.649	\$596.468	\$643.959	\$662.768	\$644.034	\$687.077	\$676.023	\$706.109	\$749.502	\$732.753	\$784.234
TOTAL	\$ 563.584	\$ 508.672	\$ 526.609	\$ 679.841	\$ 706.868	\$ 720.523	\$ 732.714	\$ 760.191	\$ 755.632	\$ 773.034	\$ 789.947	\$ 789.701	\$ 824.450	\$ 837.109	\$ 911.099

Fuente: Base de datos administrativa de SENCE y base del Seguro de Cesantía

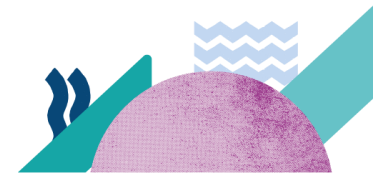




TABLA 3: COTIZANTES SEGÚN AÑO Y MES

AÑO	MES -3	MES -2	MES -1	MES 1	MES 2	MES 3	MES 4	MES 5	MES 6	MES 7	MES 8	MES 9	MES 10	MES 11	MES 12
2023	26,9%	26,2%	22,1%	45,7%	48,6%	51,1%	54,9%	55,1%	55,9%	56,5%	58,9%	62,2%	59,6%	57,4%	56,1%
2022	24,8%	22,4%	17,3%	39,0%	41,7%	42,7%	43,1%	45,0%	43,6%	47,2%	49,7%	51,4%	51,1%	49,7%	49,0%
2021	22,1%	20,7%	15,5%	37,0%	43,0%	46,5%	47,5%	45,9%	48,1%	48,8%	50,4%	49,4%	51,7%	51,7%	51,0%

Fuente: Base de datos administrativa de SENCE y base del Seguro de Cesantía

TABLA 4: RENTA PROMEDIO SEGÚN AÑO Y MES

AÑO	MES -3	MES -2	MES -1	MES 1	MES 2	MES 3	MES 4	MES 5	MES 6	MES 7	MES 8	MES 9	MES 10	MES 11	MES 12
2024	\$ 563.584	\$ 508.672	\$ 526.609	\$ 679.841	\$ 706.868	\$ 720.523	\$ 732.714	\$ 760.191	\$ 755.632	\$ 773.034	\$ 789.947	\$ 789.701	\$ 824.450	\$ 837.109	\$ 911.099
2023	\$ 493.242	\$ 475.872	\$ 393.118	\$ 714.101	\$ 748.893	\$ 733.133	\$ 762.767	\$ 736.271	\$ 803.705	\$ 778.996	\$ 797.555	\$ 814.276	\$ 805.028	\$ 852.994	\$ 825.245

Fuente: Base de datos administrativa de SENCE y base del Seguro de Cesantía



Subunidad de Estudios

