



REPORTE LABORAL BECAS FONDO CESANTIA SOLIDARIO AÑO 2023

Subunidad de Estudios



sence

Este reporte de resultados presenta la situación laboral¹², considerando cotizaciones y salarios, de las personas que se capacitaron y aprobaron los cursos del programa Becas Fondo Cesantía Solidario el año 2023.

TABLA 1: PERSONAS EGRESADAS, SEGÚN SEXO POR MES

MES DE TÉRMINO	HOMBRES	MUJERES	TOTAL
SEPTIEMBRE	88	65	153
OCTUBRE	311	296	607
NOVIEMBRE	264	539	803
DICIEMBRE	187	226	413
TOTAL	850	1.126	1.976

Fuente: Base de datos administrativa de SENCE.

En el año 2023 egresaron un total de 1.976 personas, siendo mayor que en los años 2022 y 2021.

TABLA 2: PERSONAS EGRESADAS, SEGÚN SEXO POR AÑO.

AÑO	TOTAL	MUJERES	HOMBRES	PORCENTAJE DE MUJERES	PORCENTAJE DE HOMBRES	BRECHA DE GÉNERO
2023	1.976	1.126	850	57,0%	43,0%	14,0
2022	1.619	945	674	58,4%	41,6%	16,7
2021	921	507	414	55,0%	45,0%	10,1

Fuente: Base de datos administrativa de SENCE

Es relevante considerar para el análisis de rentas que se presenta en este reporte, que el año 2023 las rentas son trabajadas en UF para contar únicamente con valores reales, las que son transformadas a pesos considerando la UF del mes de diciembre del año 2023. Este trabajo no fue desarrollado para los años anteriores y, por lo tanto, no es posible generar una comparación de rentas entre años.

En el año 2023 egresaron del programa Becas Fondo Cesantía Solidario un total de 1.976 personas, siendo un 43% hombres y un 57% mujeres.

En cuanto a la distribución de mujeres y hombres egresados se observa que en este programa hay una mayor participación de mujeres en todos los periodos presentados, con una brecha de género de al menos 10 puntos porcentuales (p.p.) en favor de las mujeres, (ver tabla 2) siendo un programa feminizado.

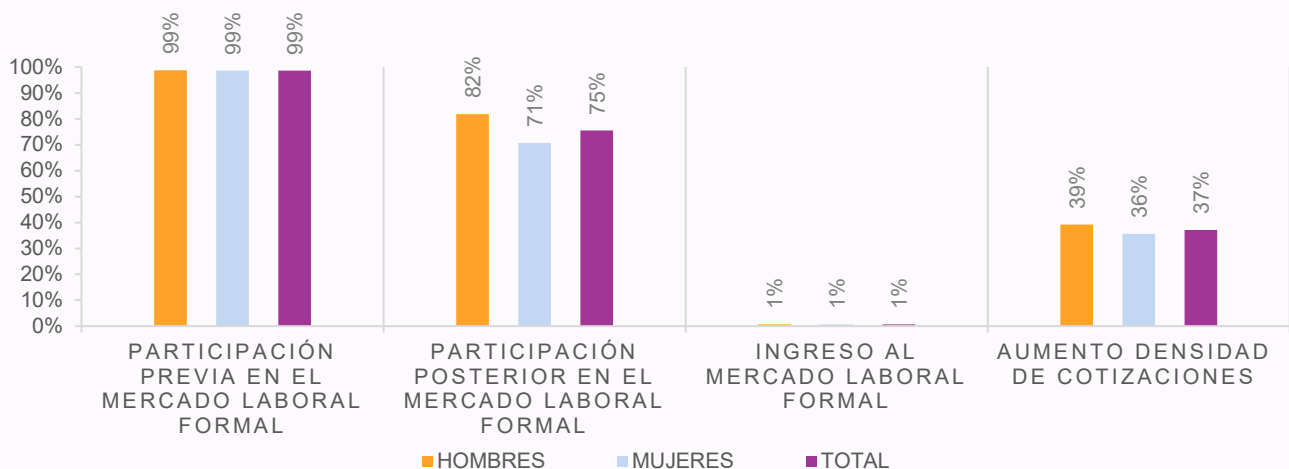
¹ Las fuentes de información que permiten la construcción de las estadísticas contenidas en este documento corresponden a las bases administrativas del programa y la base del seguro de cesantía, la cual se encuentra actualizada a diciembre de 2024 para la elaboración de este reporte.

² Las estadísticas e indicadores que se presentan no corresponden a **efectos directos y atribuibles** al

programa, ya que no responden a una evaluación de impacto. Por otra parte, la situación laboral de las personas usuarias podría estar subestimada en cuanto no necesariamente se observan los resultados de las personas que optan por empleos independientes o que están excluidos del seguro de cesantía.

GRÁFICO N°1: INDICADORES POR SEXO

INDICADORES POR SEXO



Fuente: Base de datos administrativa de SENCE y base del Seguro de Cesantía

La participación previa y posterior en el mercado laboral formal, corresponde a la proporción de personas que cuentan con al menos una cotización a los doce meses previos y posterior a su participación en el programa. En el caso de este programa está enfocado en personas que recientemente perdieron su empleo, siendo esperable que exista una alta participación previa en el mercado laboral de un 99% sin diferencias entre hombres y mujeres. Posterior al egreso, la participación es de un 71% para mujeres y un 82% para hombres, con una brecha de género de -11 p.p. en desmedro de las mujeres.

En cuanto al ingreso al mercado laboral formal, que corresponde a la proporción de personas que no se encontraban cotizando previo al ingreso al programa y posteriormente al egreso del programa han cotizado al menos una vez en este programa es de un 1%, lo que va en línea con el público objetivo.

La proporción de personas que aumenta su densidad de cotizaciones posterior al paso por el programa es de un 37%.

En cuanto al aumento de densidad de cotizaciones de las personas egresadas del programa se observa que un 37% aumenta su densidad de cotizaciones es decir que la cantidad de cotizaciones que presenta posterior al egreso del programa es mayor que cantidad de cotizaciones que presentaba previo al ingreso del programa, siendo este aumento mayor en hombres (39%) que en mujeres (36%).

Finalmente se observa que las cotizaciones promedio previo y posterior al ingreso al programa es de 8 a 6 en mujeres y en los hombres de 8 a 7.

TABLA 3: PROMEDIO DE COTIZACIONES PREVIO Y POSTERIOR, POR SEXO.

INDICADORES	TOTAL	MUJERES	HOMBRES
PROMEDIO DE COTIZACIONES PREVIO	8	8	8
PROMEDIO DE COTIZACIONES POSTERIOR	6	6	7

Fuente: Base de datos administrativa de SENCE y base del Seguro



Al comparar los resultados de los indicadores de participación previa y posterior en el mercado laboral formal, entre 2021 y 2023, se observa que hay un leve aumento de las personas que participaban en el mercado laboral previo al ingreso del programa a través de los años, pasando de un 97% en el 2021 a un 99% en el 2023. En cuanto a proporción de cotizantes posterior al egreso del programa, esta disminuye en el año 2023 en relación con los dos años anteriores, con una caída de 3 p.p. en el periodo analizado, alcanzando una participación del 75% en el año 2023.

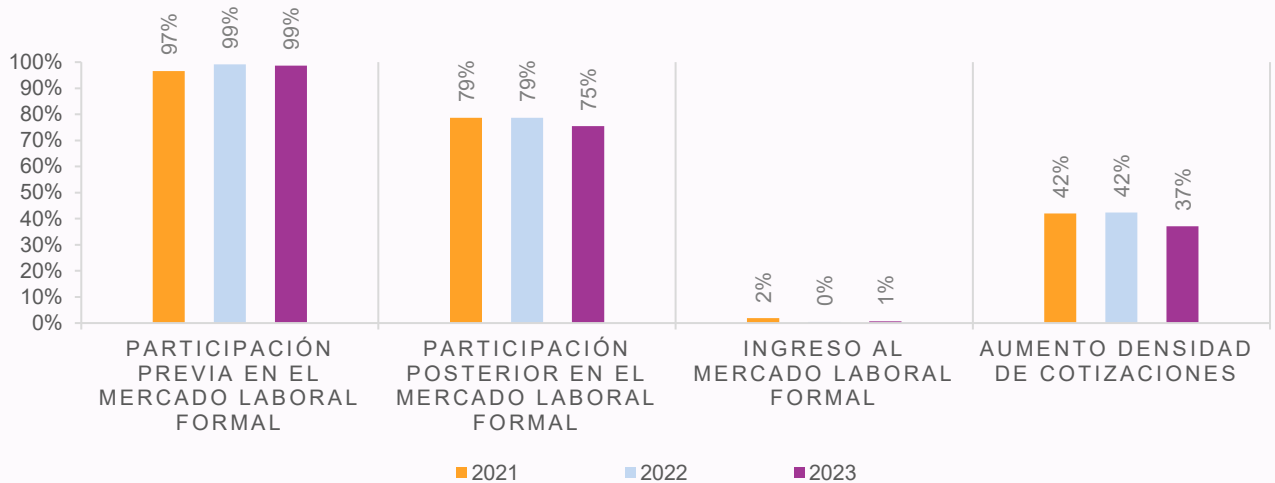
Sobre el indicador de ingreso al mercado laboral formal, no se observan mayores diferencias entre años, y sus resultados van acorde con la situación de cesantía que presentan las personas beneficiarias del programa.

Existe una disminución en la proporción de personas que aumentan su densidad de cotizaciones de 42% en 2021 a un 37% en 2023.

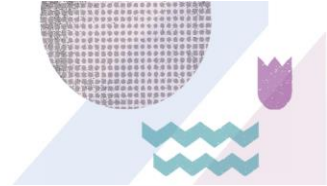
Respecto del indicador aumento en la densidad de cotizaciones, es el indicador que presenta mayor variación entre 2021 y 2023 con una disminución de 5 p.p., pasando de un 42% en 2021 a un 37% en 2023.

Se observa que en los años analizados los indicadores presentados son similares en el periodo en los últimos tres años, con leves disminuciones en el año 2023.

GRÁFICO N°2: INDICADORES POR AÑO



Fuente: Base de datos administrativa de SENCE y base del Seguro de Cesantía



A continuación, se presenta la situación laboral de las personas usuarias, considerando cotizaciones y salarios, posterior a la intervención del programa, contrastando la situación desde el tercer mes previo, con la situación de los doce meses posteriores, la línea demarcada verde indica el periodo en que la persona se encontraba en la capacitación.

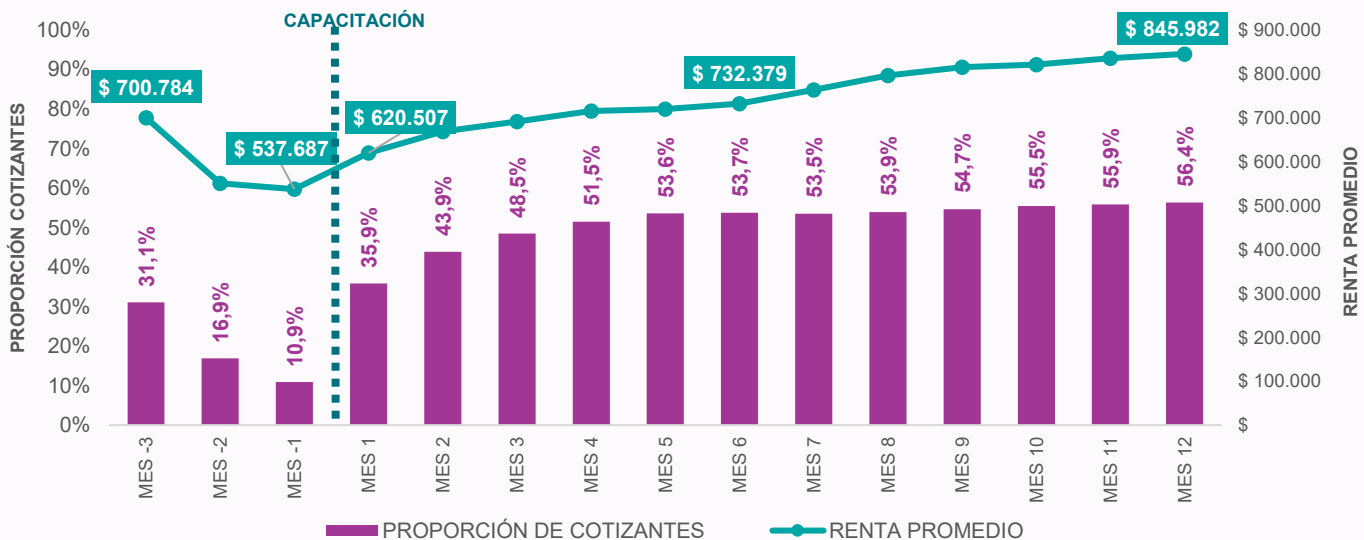
Analizando las cotizaciones de las personas usuarias mes a mes, se observa que a medida que se acerca el periodo de capacitación disminuye la proporción de cotizantes alcanzando un 10,9%. Además, entre el mes previo y mes posterior es donde se genera el mayor salto pasando de 10,9% a un 35,9% posterior al mes de egreso. Aumento que es progresivo alcanzando un 56,4% a los doce meses de egreso.

En cuanto a las rentas que presentan las personas usuarias, tiene una tendencia similar a la proporción de cotizantes,

Existe un aumento en la proporción de cotizantes y un aumento de su renta promedio, entre el tercer mes previo al ingreso y los doce meses posteriores al egreso de 25,3 pp. y 20,7% respectivamente.

disminuye la renta promedio previo al ingreso del programa, pasando de \$700.784 en el tercer mes previo a \$537.687 en el mes previo y una vez que egresan del programa aumenta de manera sostenida la renta alcanzando \$845.982 en el duodécimo mes de egreso, lo que representa un crecimiento de 20,7%.

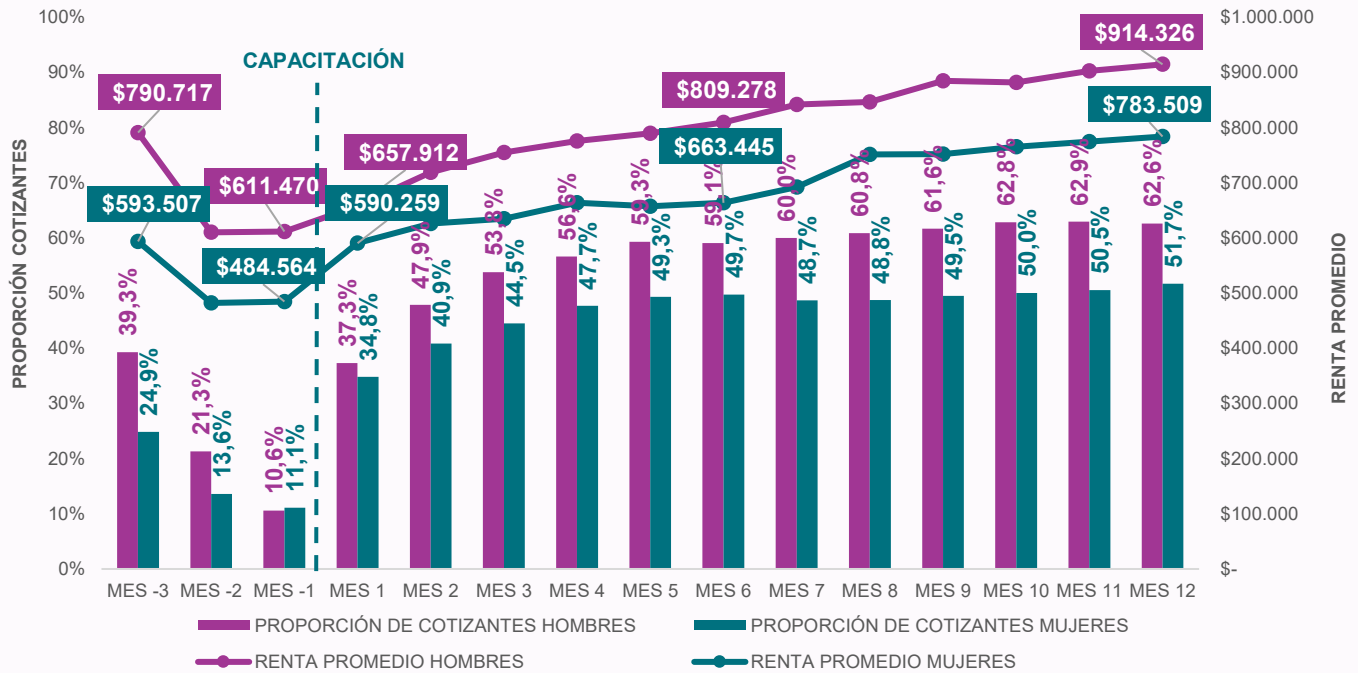
GRÁFICO N°3: PROPORCIÓN DE COTIZANTES Y RENTA POR MES



Fuente: Base de datos administrativa de SENCE y base del Seguro de Cesantía



GRÁFICO N°4: PROPORCIÓN DE COTIZANTES Y RENTA SEGÚN SEXO POR MES



Fuente: Base de datos administrativa de SENCE y base del Seguro de Cesantía

Al desagregar por sexo la proporción de personas cotizantes, se observa que hay diferencias en la participación en el mercado laboral formal entre hombres y mujeres, en el tercer mes previo al ingreso del programa la participación es de 39,3% en hombres y 24,9% en mujeres lo que deriva en una brecha de género de -14,4 p.p. en desmedro de las mujeres. Esta diferencia disminuye levemente posterior al egreso del programa. Además, se observa un aumento en la proporción de cotizantes llegando a un 62,6% en hombres y 51,7% en mujeres con una brecha de género de -10,9 p.p. en desmedro de las mujeres.

En la renta promedio desagregada por sexo, se observa que son los hombres quienes presentan una mayor renta promedio siendo de \$790.717 en el tercer mes previo al ingreso del programa y

Disminuye la brecha de género en la renta promedio en el tiempo, pasando de un 33,3% en el tercer mes previo al ingreso del programa, a un 16,7% a los doce meses de egreso.

respecto de \$593.507 para las mujeres lo que implica una brecha de género de 33,2 p.p en desmedro de las mujeres. Una vez que la persona egresa del programa aumenta la renta promedio en un 15,6% en hombres y en un 32% en mujeres a los doce meses de egreso, alcanzando una renta de \$914.326 para los hombres y de \$783.509 para las mujeres, con una brecha de género de un 16,7% en desmedro de las mujeres.



Existe un crecimiento en la proporción de cotizantes entre el mes previo y posterior a la capacitación de 25 p.p. los años 2022 y 2023.

Las cifras por año nos permiten comparar los resultados en la proporción de cotizantes y renta promedio en los últimos tres años. En el caso de este programa se observa que en los años anteriores se presenta la misma tendencia que hemos observado en 2023, con una caída en la

participación laboral previo al ingreso del programa llegando a un 11% en el mes previo para el año 2023, a un 14% en 2022 y un 15% en 2021.

En todos los años analizados aumenta la proporción de cotizantes al duodécimo mes de egreso, alcanzando una proporción de cotizantes superior al 56% en todos los años.

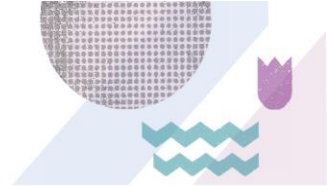
Los crecimientos que se presentan entre el tercer mes previo al ingreso y los doce meses posteriores al egreso corresponden a 25 p.p en 2023 y 2022, y de 29,5 p.p en 2021.

GRÁFICO N°5: PROPORCIÓN DE COTIZANTES Y AÑO

CAPACITACIÓN



Fuente: Base de datos administrativa de SENCE y base del Seguro de Cesantía



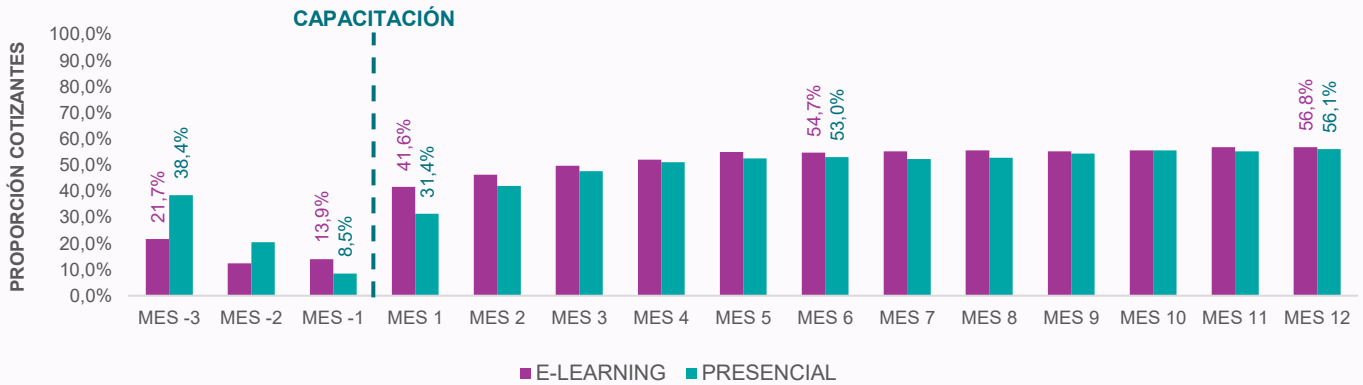
Respecto a los resultados desagregados por modalidad instruccional nos permiten comparar la proporción de cotizantes y renta promedio entre quienes realizaron el curso de forma presencial o e-learning. Se observa que existen diferencias previo al ingreso al programa con una participación del 13,9% para la modalidad e-learning y 8,5% para la modalidad presencial. Una vez que las personas egresan del programa aumenta la proporción de cotizantes alcanzando un 56,8% para la modalidad e-learning y un 56,1% para la modalidad presencial.

En relación con la renta promedio, se observan diferencias en la renta promedio según modalidad instruccional, ya que quienes realizaron el curso modalidad presencial presentan una gran variación

La modalidad instruccional del curso genera cambios en la renta promedio generando una diferencia de 10,2% en el duodécimo mes de egreso.

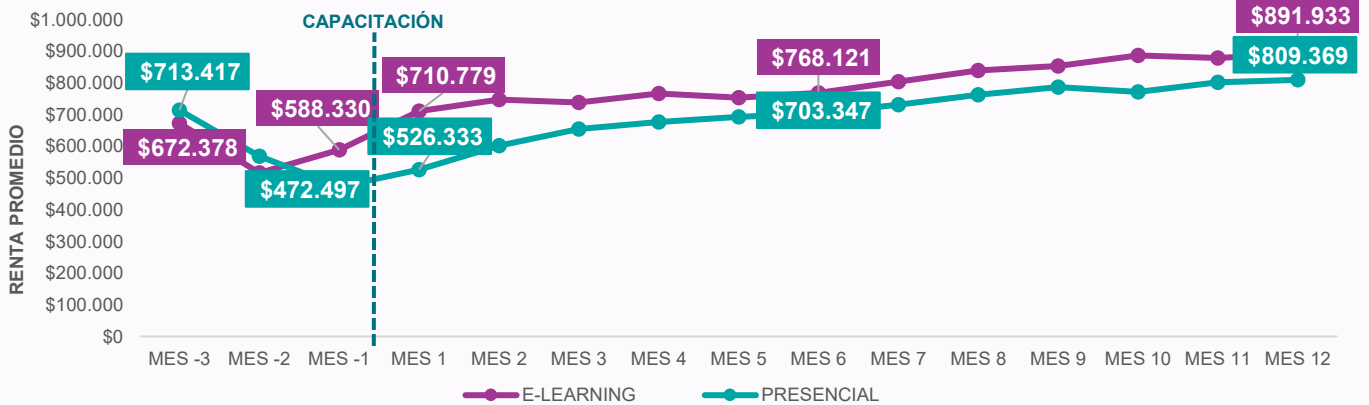
en la renta promedio una vez que egresan del programa alcanzando una renta de \$713.417 en el primer mes de egreso, para aumentar hasta \$891.933 en el duodécimo mes de egreso. En cambio, quienes egresaron de un curso modalidad e-learning presentan un aumento sostenido de la renta promedio una vez que egresan del programa alcanzando los \$809.369 en el duodécimo mes de egreso.

GRÁFICO N°6.1: PROPORCIÓN DE COTIZANTES SEGÚN MODALIDAD POR MES



Fuente: Base de datos administrativa de SENCE y base del Seguro de Cesantía

GRÁFICO N°6.2: RENTA PROMEDIO SEGÚN MODALIDAD POR MES



Fuente: Base de datos administrativa de SENCE y base del Seguro de Cesantía

RESULTADOS POR MODALIDAD

A continuación, se presentan los resultados desagregados por región. La tabla 4 muestra la proporción de personas cotizantes en diferentes periodos, siendo las regiones de Antofagasta y Metropolitana aquellas con un mayor crecimiento en la proporción de cotizantes entre el tercer mes previo al ingreso al programa y los doce meses

posteriores al egreso, siendo de 44 p.p. y 32 p.p. respectivamente.

En la tabla 5 se presenta la renta promedio por región, siendo la región de Coquimbo donde se presenta un mayor crecimiento de la renta igual a 86%, seguido de la región del Arica y Parinacota con un 64%, y Maule con un 56%.

TABLA 4: PROPORCIÓN DE PERSONAS COTIZANTES, SEGÚN REGIÓN POR MES

REGIÓN	UNIVERSO	MES -3	MES -1	MES 1	MES 3	MES 6	MES 12
ARICA Y PARINACOTA	44	25%	14%	36%	45%	50%	50%
TARAPACÁ	162	28%	10%	25%	41%	48%	49%
ANTOFAGASTA	71	20%	11%	39%	56%	63%	63%
ATACAMA	88	44%	14%	30%	44%	56%	63%
COQUIMBO	48	21%	4%	27%	25%	40%	40%
VALPARAÍSO	149	40%	11%	33%	46%	56%	61%
METROPOLITANA	793	29%	12%	39%	53%	58%	60%
OHIGGINS	119	35%	7%	47%	48%	49%	54%
MAULE	94	20%	10%	39%	44%	45%	48%
ÑUBLE	46	24%	2%	30%	33%	39%	46%
BIOBÍO	97	31%	7%	36%	54%	60%	60%
ARAUCANÍA	107	44%	13%	35%	47%	56%	51%
LOS LAGOS	84	40%	11%	31%	52%	46%	46%
LOS RIOS	46	30%	9%	26%	43%	48%	52%
AYSÉN	5	-	-	-	-	-	-
MAGALLANES	23	35%	9%	30%	52%	48%	65%
NACIONAL	1.976	35%	9%	30%	52%	48%	56%

Fuente: Base de datos administrativa de SENCE y base del Seguro de Cesantía

TABLA 5: RENTA PROMEDIO SEGÚN REGIÓN POR MES

REGIÓN	UNIVERSO	MES -3	MES -1	MES 1	MES 3	MES 6	MES 12
ARICA Y PARINACOTA	44	\$549.655	\$509.612	\$666.794	\$744.185	\$689.797	\$900.384
TARAPACÁ	162	\$754.185	\$448.917	\$530.666	\$699.839	\$763.728	\$927.875
ANTOFAGASTA	71	\$942.821	\$545.681	\$906.501	\$835.149	\$923.179	\$1.019.284
ATACAMA	88	\$703.887	\$377.071	\$764.787	\$908.538	\$793.949	\$986.434
COQUIMBO	48	\$445.658	\$416.229	\$506.613	\$765.370	\$636.186	\$829.707
VALPARAÍSO	149	\$848.749	\$472.681	\$635.462	\$715.885	\$735.009	\$860.627
METROPOLITANA	793	\$629.574	\$571.709	\$608.274	\$679.042	\$716.733	\$824.015
OHIGGINS	119	\$689.107	\$439.695	\$544.041	\$706.399	\$773.233	\$891.757
MAULE	94	\$468.756	\$516.278	\$536.309	\$563.815	\$680.738	\$732.941
ÑUBLE	46	\$639.338	\$223.664	\$577.836	\$617.170	\$713.428	\$753.399
BIOBÍO	97	\$916.439	\$835.317	\$878.355	\$708.422	\$723.595	\$832.380
ARAUCANÍA	107	\$813.078	\$560.498	\$453.633	\$566.558	\$698.375	\$770.407
LOS LAGOS	84	\$658.510	\$600.431	\$649.752	\$627.761	\$660.959	\$818.429
LOS RIOS	46	\$855.614	\$588.692	\$680.383	\$785.497	\$809.530	\$760.716
AYSÉN	5	-	-	-	-	-	-
MAGALLANES	23	\$504.911	\$394.988	\$597.050	\$592.801	\$649.186	\$731.222
NACIONAL	1.976	\$700.784	\$537.687	\$620.507	\$691.680	\$732.379	\$ 848.750

Fuente: Base de datos administrativa de SENCE y base del Seguro de Cesantía

Nota: Se muestran únicamente los totales de regiones que tienen a más de 15 participantes en total, como forma de no sesgar los resultados.

La tabla 6 presenta la proporción de personas cotizantes en diferentes periodos, según área de capacitación. Siendo las áreas de capacitación Energía y Servicios, aquellas con un mayor crecimiento en la proporción de cotizantes entre el tercer mes previo al ingreso al programa y los doce meses posteriores al egreso, siendo de 43 p.p. y 35 p.p. respectivamente.

En la tabla 7 se presenta la renta promedio según área de capacitación, destacando las áreas de Transversales y Energía con mayor renta en los doce meses posteriores al egreso alcanzado \$1.108.484 y \$951.796 respectivamente. Se observa que en el área Agropecuario hay una disminución de la renta entre el primer y duodécimo mes de egreso.

TABLA 6: PROPORCIÓN DE PERSONAS COTIZANTES, SEGÚN ÁREA DE CAPACITACIÓN POR MES

ÁREA	UNIVERSO	MES -3	MES -1	MES 1	MES 3	MES 6	MES 12
ADMINISTRACION	424	24%	10%	39%	49%	55%	56%
AGROPECUARIO	46	39%	9%	39%	59%	70%	63%
COMERCIO	387	24%	13%	40%	50%	52%	57%
COMPUTACION E INFORMATICA	107	31%	6%	29%	43%	47%	59%
CONSTRUCCION	189	45%	8%	33%	49%	57%	60%
ELECTRICIDAD Y ELECTRONICA	6	-	-	-	-	-	-
ENERGIA	23	26%	17%	30%	52%	61%	70%
GASTRONOMIA, HOTELERIA Y TURISMO	217	25%	10%	24%	37%	42%	45%
IDIOMAS Y COMUNICACION	27	26%	4%	22%	41%	30%	37%
MECANICA AUTOMOTRIZ	30	33%	3%	23%	37%	47%	40%
SERVICIOS	31	16%	6%	45%	32%	29%	52%
TRANSPORTE Y LOGISTICA	470	41%	13%	40%	56%	61%	62%
TRANSVERSALES	19	37%	32%	26%	42%	53%	47%

Fuente: Base de datos administrativa de SENCE y base del Seguro de Cesantía

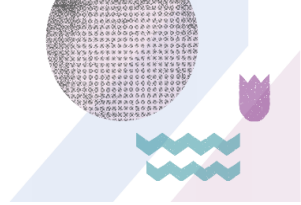
Nota: Se muestran únicamente los totales de regiones que tienen a más de 15 participantes en total, como forma de no sesgar los resultados.

TABLA 7: RENTA PROMEDIO SEGÚN ÁREA DE CAPACITACIÓN POR MES

ÁREA	UNIVERSO	MES -3	MES -1	MES 1	MES 3	MES 6	MES 12
ADMINISTRACION	424	\$676.276	\$565.621	\$711.738	\$740.972	\$785.042	\$922.472
AGROPECUARIO	46	\$847.041	\$769.760	\$1.078.341	\$808.453	\$758.879	\$938.408
COMERCIO	387	\$633.638	\$577.489	\$607.009	\$651.773	\$667.296	\$740.791
COMPUTACION E INFORMATICA	107	\$694.668	\$578.895	\$642.224	\$713.306	\$755.563	\$840.554
CONSTRUCCION	189	\$846.012	\$600.920	\$514.657	\$683.183	\$726.757	\$816.004
ELECTRICIDAD Y ELECTRONICA	6	-	-	-	-	-	-
ENERGIA	23	\$320.656	\$521.282	\$667.232	\$880.245	\$770.790	\$951.796
GASTRONOMIA, HOTELERIA Y TURISMO	217	\$730.298	\$425.493	\$564.229	\$589.862	\$641.078	\$737.814
IDIOMAS Y COMUNICACION	27	\$464.007	\$137.480	\$529.637	\$591.129	\$527.120	\$735.506
MECANICA AUTOMOTRIZ	30	\$637.243	\$492.782	\$409.994	\$762.825	\$845.071	\$919.221
SERVICIOS	31	\$302.062	\$244.181	\$488.314	\$641.119	\$688.834	\$856.501
TRANSPORTE Y LOGISTICA	470	\$700.133	\$527.816	\$572.136	\$695.739	\$755.993	\$890.360
TRANSVERSALES	19	\$530.421	\$391.307	\$659.325	\$683.727	\$849.849	\$1.108.484

Fuente: Base de datos administrativa de SENCE y base del Seguro de Cesantía

Nota: Se muestran únicamente los totales de regiones que tienen a más de 15 participantes en total, como forma de no sesgar los resultados.



ANEXOS

A continuación, se presenta información de la proporción de cotizantes y renta promedio desagregada por sexo, año e instituciones siendo un complemento a la información presentada en los gráficos

TABLA 8: PROPORCIÓN DE COTIZANTES SEGÚN SEXO Y MES

SEXO	MES -3	MES -2	MES -1	MES 1	MES 2	MES 3	MES 4	MES 5	MES 6	MES 7	MES 8	MES 9	MES 10	MES 11	MES 12
HOMBRES	39%	21%	11%	37%	48%	54%	57%	59%	59%	60%	61%	62%	63%	63%	63%
MUJERES	25%	14%	11%	35%	41%	44%	48%	49%	50%	49%	49%	49%	50%	51%	52%
TOTAL	31,1%	16,9%	10,9%	35,9%	43,9%	48,5%	51,5%	53,6%	53,7%	53,5%	53,9%	54,7%	55,5%	55,9%	56,4%

Fuente: Base de datos administrativa de SENCE y base del Seguro de Cesantía

TABLA 9: RENTA PROMEDIO SEGÚN SEXO Y MES

SEXO	MES -3	MES -2	MES -1	MES 1	MES 2	MES 3	MES 4	MES 5	MES 6	MES 7	MES 8	MES 9	MES 10	MES 11	MES 12
HOMBRES	\$790.717	\$609.956	\$611.470	\$657.912	\$718.532	\$754.461	\$775.310	\$789.281	\$809.278	\$841.697	\$845.944	\$884.566	\$881.721	\$902.164	\$914.326
MUJERES	\$593.507	\$482.012	\$484.564	\$590.259	\$625.746	\$634.413	\$663.309	\$657.002	\$663.445	\$691.812	\$751.195	\$751.580	\$765.218	\$774.138	\$783.509
TOTAL	\$700.784	\$551.347	\$537.687	\$620.507	\$669.303	\$691.680	\$716.229	\$719.956	\$732.379	\$764.063	\$797.147	\$816.044	\$821.930	\$836.180	\$845.982

Fuente: Base de datos administrativa de SENCE y base del Seguro de Cesantía

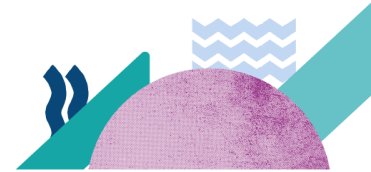




TABLA 10: COTIZANTES SEGÚN AÑO Y MES

AÑO	MES -3	MES -2	MES -1	MES 1	MES 2	MES 3	MES 4	MES 5	MES 6	MES 7	MES 8	MES 9	MES 10	MES 11	MES 12
2023	31,1%	16,9%	10,9%	35,9%	43,9%	48,5%	51,5%	53,6%	53,7%	53,5%	53,9%	54,7%	55,5%	55,9%	56,4%
2022	36,4%	18,7%	14,0%	44,2%	52,2%	56,1%	57,8%	59,4%	60,0%	59,5%	59,9%	59,7%	60,1%	61,0%	61,6%
2021	31,8%	20,6%	14,8%	42,0%	47,0%	51,1%	52,0%	53,2%	56,6%	57,5%	57,0%	56,9%	58,3%	59,4%	61,3%

Fuente: Base de datos administrativa de SENCE y base del Seguro de Cesantía



Subunidad de Estudios



sence