



REPORTE LABORAL BECAS FONDO CESANTÍA SOLIDARIO AÑO 2024

Subunidad de Estudios



sence

Este reporte de resultados presenta la situación laboral¹², considerando cotizaciones y salarios, de las personas que se capacitaron y aprobaron los cursos del programa Becas Fondo Cesantía Solidario el año 2024.

TABLA 1: PERSONAS EGRESADAS, SEGÚN SEXO POR MES.

MES DE TÉRMINO	HOMBRES	MUJERES	TOTAL
ENERO	-	-	-
FEBRERO	-	-	-
MARZO	38	37	75
ABRIL	-	-	-
MAYO	-	-	-
JUNIO	-	-	-
JULIO	-	-	-
AGOSTO	-	-	-
SEPTIEMBRE	-	-	-
OCTUBRE	-	-	-
NOVIEMBRE	37	31	68
DICIEMBRE	38	42	80
TOTAL	113	110	223

Fuente: Base de datos administrativa de SENCE.

TABLA 2: PERSONAS EGRESADAS, SEGÚN SEXO POR AÑO.

AÑO	TOTAL	MUJERES	HOMBRES	PORCENTAJE DE MUJERES	PORCENTAJE DE HOMBRES	BRECHA DE GÉNERO
2024	223	110	113	49,3%	50,7%	-1,3
2023	1.976	1.126	850	57,0%	43,0%	14,0
2022	1.619	945	674	58,4%	41,6%	16,7

Fuente: Base de datos administrativa de SENCE

Es relevante considerar para el análisis de rentas que se presenta en este reporte, que las rentas son trabajadas en UF para contar únicamente con valores reales, las que son transformadas a pesos considerando la UF del mes de diciembre del año 2024. Este trabajo se desarrolla desde los reportes del año 2023 y, por lo tanto, no es posible generar una comparación de rentas en años anteriores.

¹ Las fuentes de información que permiten la construcción de las estadísticas contenidas en este documento corresponden a las bases administrativas del programa y la base del seguro de cesantía, la cual se encuentra actualizada a diciembre de 2025 para la elaboración de este reporte.

² Las estadísticas e indicadores que se presentan no corresponden a **efectos directos y atribuibles** al

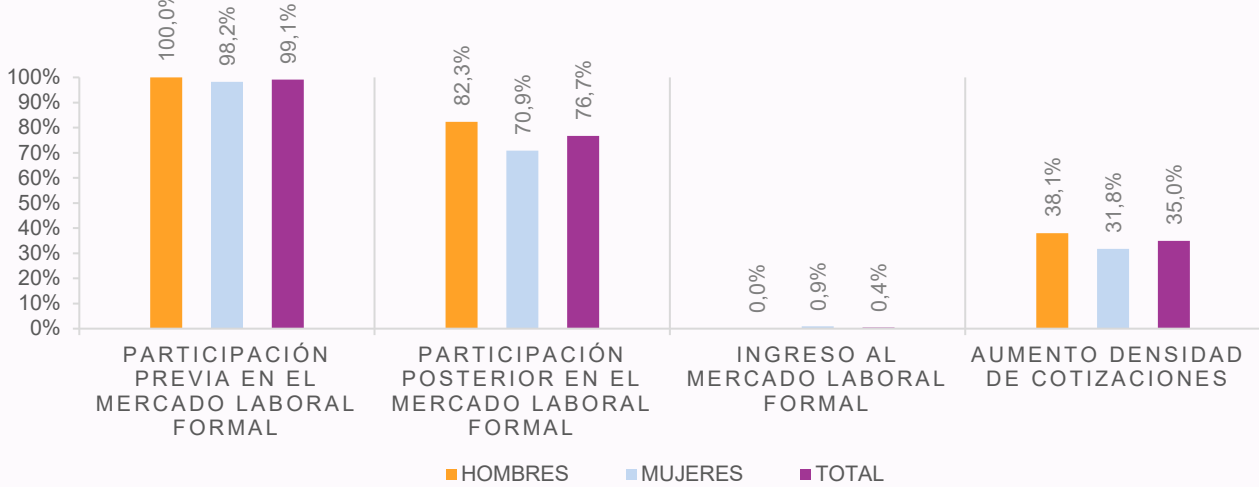
En el año 2024 egresaron del programa Becas Fondo Cesantía Solidario un total de 223 personas, siendo un 49,3% mujeres y un 50,7% hombres.

En el año 2024 egresaron un total de 223 personas, siendo ese número considerablemente menor que en años anteriores.

En cuanto a la distribución de mujeres y hombres egresados se observa que en este programa hay una mayor participación de mujeres en 2022 y 2023, siendo 2024 el año donde se rompe esta tendencia con una participación virtualmente idéntica de ambos sexos.

programa, ya que no responden a una evaluación de impacto. Por otra parte, la situación laboral de las personas usuarias podría estar subestimada en cuanto no necesariamente se observan los resultados de las personas que optan por empleos independientes o que están excluidos del seguro de cesantía.

GRÁFICO N°1: INDICADORES POR SEXO



Fuente: Base de datos administrativa de SENCE y base del Seguro de Cesantía

La participación previa y posterior en el mercado laboral formal, corresponde a la proporción de personas que cuentan con al menos una cotización a los doce meses previos y posterior a su participación en el programa. En el caso de este programa que está enfocado a personas beneficiarias del Fondo Cesantía Solidario presenta una disminución en la participación en el mercado laboral formal entre el periodo previo y posterior pasando de un 99% a un 77%, presentando una leve diferencia a favor de los hombres. Lo anterior tiene directa relación con el público objetivo de este programa quienes son trabajadores formales que se encuentran cesantes.

En cuanto al ingreso al mercado laboral formal, que corresponde a la proporción de personas usuarias que no se encontraban cotizando previo al ingreso al programa y posteriormente al egreso del programa han cotizado al menos una vez, es de 0%, ya que la totalidad de personas

La proporción de personas que participa en el mercado laboral posterior al egreso del programa es de un 77%.

son personas trabajadoras formales de forma previa al programa. En relación con el aumento de densidad de cotizaciones de las personas egresadas del programa se observa que un 35% aumenta su densidad de cotizaciones; es decir, la cantidad de cotizaciones que presenta posterior al egreso del programa es mayor que cantidad de cotizaciones que presentaba previo al ingreso del programa, siendo este aumento mayor en hombres (38%) que en mujeres (32%). Finalmente, se observa que las cotizaciones promedio previo y posterior al ingreso al programa es de 8 y 6 respectivamente, con algunas diferencias entre hombres y mujeres.

TABLA 3: PROMEDIO DE COTIZACIONES PREVIO Y POSTERIOR, POR SEXO.

INDICADORES	HOMBRES	MUJERES	TOTAL
PROMEDIO DE COTIZACIONES PREVIO	9	8	8
PROMEDIO DE COTIZACIONES POSTERIOR	7	5	6

Fuente: Base de datos administrativa de SENCE y base del Seguro



Al comparar los resultados de los indicadores de participación previa y posterior en el mercado laboral formal, entre 2022 y 2024, se observa que la proporción de las personas que cotizan previamente en el mercado laboral se mantiene estable, al igual que la proporción de personas que cotizan en el mercado laboral formal posterior al egreso del programa, pasando de un 79% en 2022 a 77% en 2024.

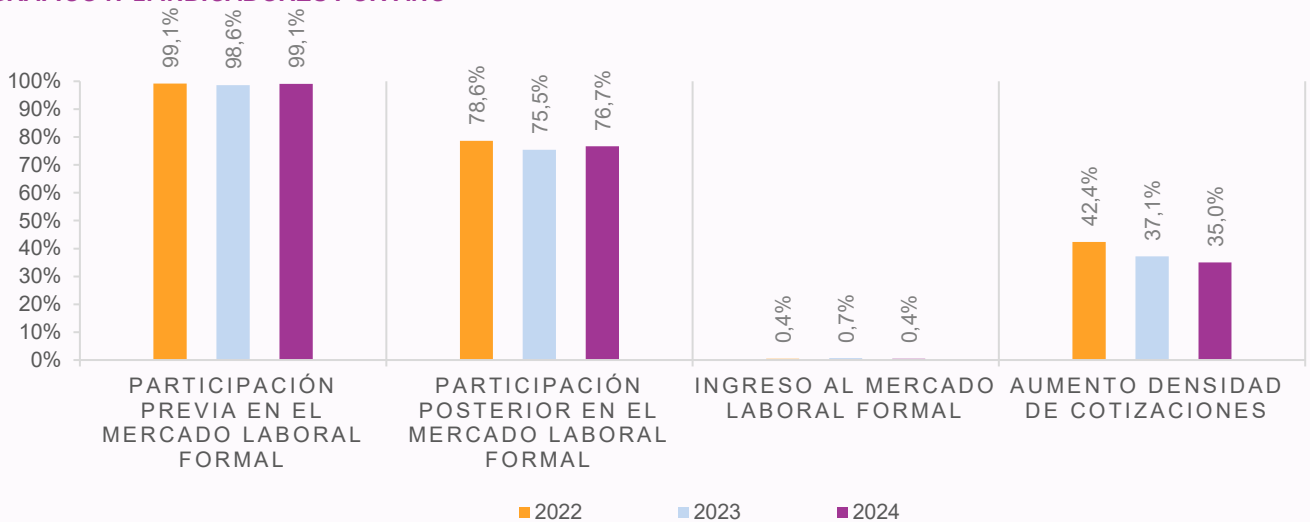
Sobre el indicador de ingreso al mercado laboral formal, se observan variaciones prácticamente nulas en el periodo analizado, manteniéndose en cifras inferiores al 1%.

Existe una disminución en la proporción de personas que aumentan su densidad de cotizaciones, pasando de un 42,1% en 2022 a un 35% en 2024.

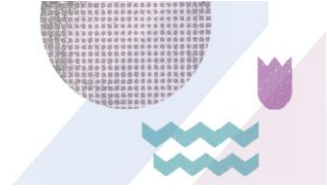
El indicador de aumento en la densidad de cotizaciones es el que demuestra una mayor variación, presentando una disminución entre los años 2022 a 2024, pasando de 42,4% a 35%. Es relevante de todos modos considerar que el universo de aprobados en este reporte es considerablemente inferior a los años anteriores.

Se observa que en general los indicadores presentan variaciones leves en los últimos tres años, siendo el indicador de aumento de densidad de cotizaciones el con mayor variación.

GRÁFICO N°2: INDICADORES POR AÑO



Fuente: Base de datos administrativa de SENCE y base del Seguro de Cesantía



A continuación, se presenta la situación laboral de las personas usuarias, considerando cotizaciones y salarios, posterior a la intervención del programa, contrastando la situación previa a esta, con la situación de los doce meses posteriores. La línea punteada verde indica el periodo en que la personas se encontraban en la capacitación.

Analizando las cotizaciones de las personas usuarias mes a mes, se observa una disminución en la proporción de personas previo al ingreso del programa, para luego aumentar en los meses post egreso, pasando de un 16,6% en el mes previo a ingresar al programa a un 55,6% en el duodécimo mes, esta diferencia es de 39 p.p.

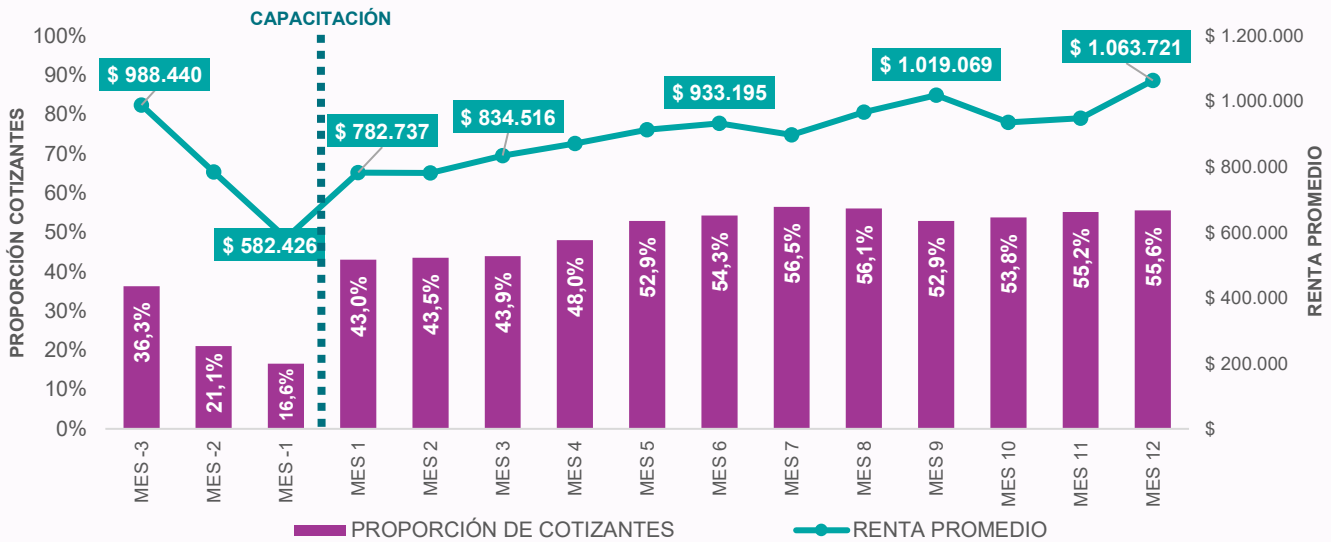
En cuanto a las rentas³ que presentan las personas usuarias, estas parten en \$988.440 y tienden a la baja hasta el mes

Se observa un aumento en la proporción de cotizantes y renta promedio entre el periodo previo y posterior al programa, con crecimientos de 33,9 p.p. y 7,6% respectivamente.

anterior a la participación en el programa, para luego aumentar de manera sostenida en el tiempo llegando a \$1.063.721 en los doce meses posteriores al paso por el programa, lo que se traduce un crecimiento del 7,6%.

RESULTADOS GENERALES

GRÁFICO N°3: PROPORCIÓN DE COTIZANTES Y RENTA POR MES



Fuente: Base de datos administrativa de SENCE y base del Seguro de Cesantía

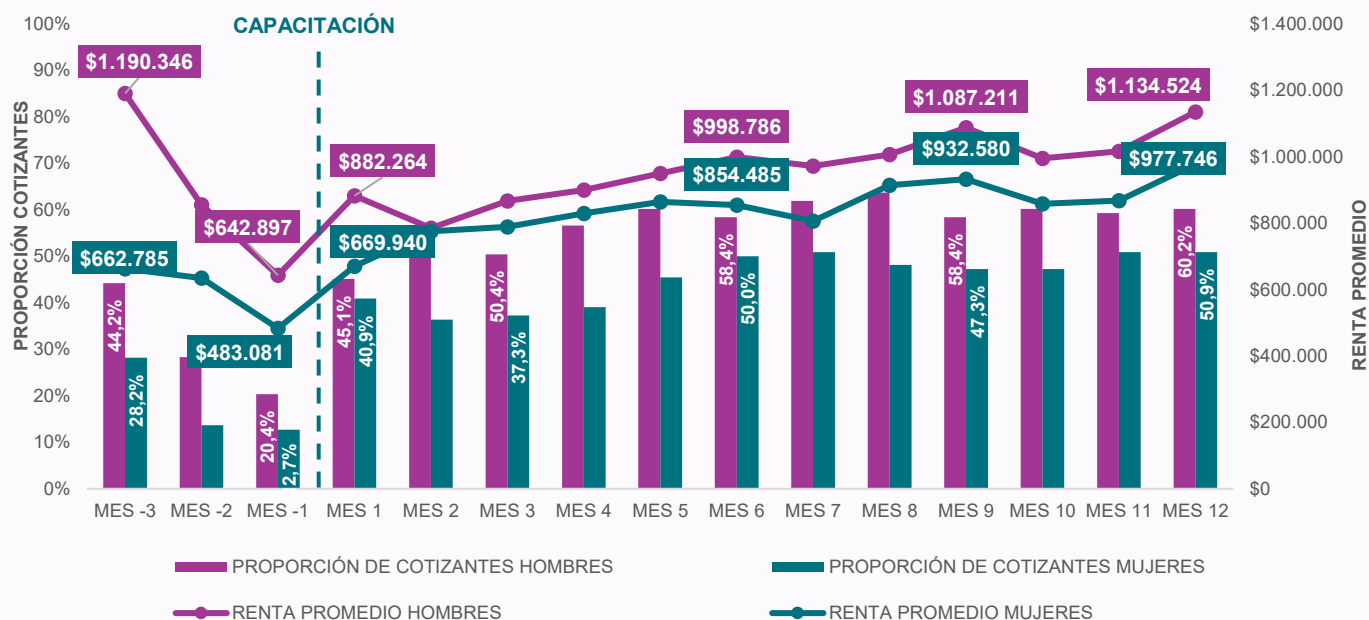
³ Es relevante considerar para el análisis de rentas que se presenta en este reporte, que las rentas son trabajadas en UF para contar únicamente con valores reales, las que son transformadas a pesos considerando la UF del mes de diciembre del año 2024. Este trabajo se desarrolla

desde los reportes del año 2023 y, por lo tanto, no es posible generar una comparación de rentas en años anteriores.





GRÁFICO N°4: PROPORCIÓN DE COTIZANTES Y RENTA SEGÚN SEXO POR MES



Fuente: Base de datos administrativa de SENCE y base del Seguro de Cesantía

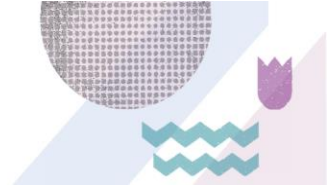
RESULTADOS POR SEXO

Al desagregar por sexo, la proporción de personas cotizantes se observa que existen diferencias en la participación en el mercado laboral entre hombres y mujeres, con una participación del 20,4% en hombres y de 12,7% en mujeres el mes previo al ingreso al programa, con una brecha de 7,6 p.p. Esta brecha fluctúa en los meses posterior a la participación en el programa y llega hasta 9,3 p.p. doce meses posteriores a este hito.

En la renta promedio desagregada por sexo, se observa que son los hombres quienes presentan una mayor renta promedio siendo de \$1.190.346 en el tercer mes previo al ingreso al programa y las mujeres presentan una renta de \$662.785 en el mismo periodo lo que implica una brecha de género de un

Disminuye la brecha de género en la renta promedio en el tiempo, pasando de un 44% a un 28% en el duodécimo mes de egreso.

79,6% en desmedro de las mujeres. Una vez que la persona egresa del programa disminuye la renta promedio en un 4,7% a los doce meses de egreso en hombres, mientras que en mujeres aumenta en un 47,5%, alcanzando una renta de \$1.134.524 los hombres y de \$977.746 en mujeres. La brecha de género disminuye a un 16%, pero continúa en desmedro de las mujeres.



Los datos por año nos permiten comparar los resultados en la proporción de cotizantes y renta promedio en los últimos años. En el caso de este programa se observa que hay una variación negativa en la proporción de personas cotizantes a través de los años, aunque las personas egresadas del programa entre 2022 y 2024 tiendan a aumentar su nivel de cotización posterior a su participación en este.

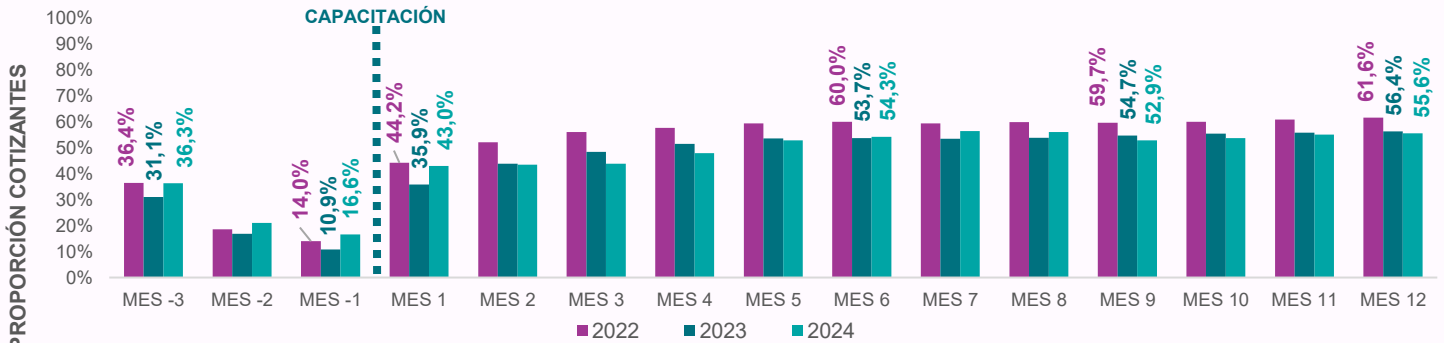
Mientras existe una leve reducción en la proporción de cotizantes a través de los años, los montos promedio de rentas, en oposición, tienden a ser mayores.

Si bien hay una leve alza de proporción de cotizantes el mes anterior de la participación en el programa (de 2.6 p.p. entre 2022 y 2024), en todos los meses posteriores a la participación se nota una leve disminución, hasta llegar a una brecha de 6 p.p. doce meses posteriores a la participación en el programa de capacitación. Relativo a las rentas, se ve un aumento leve entre 2023 y 2024, y

para ambos años existe un crecimiento entre los tres meses previos a la capacitación y los doce meses posteriores, de 20,7% para 2023 y 7,6% para 2024. La brecha observada es de 25,8% en el tercer mes previo, con rentas superiores en el año 2024, la que se reduce levemente a 20,2% en el duodécimo mes de egreso.

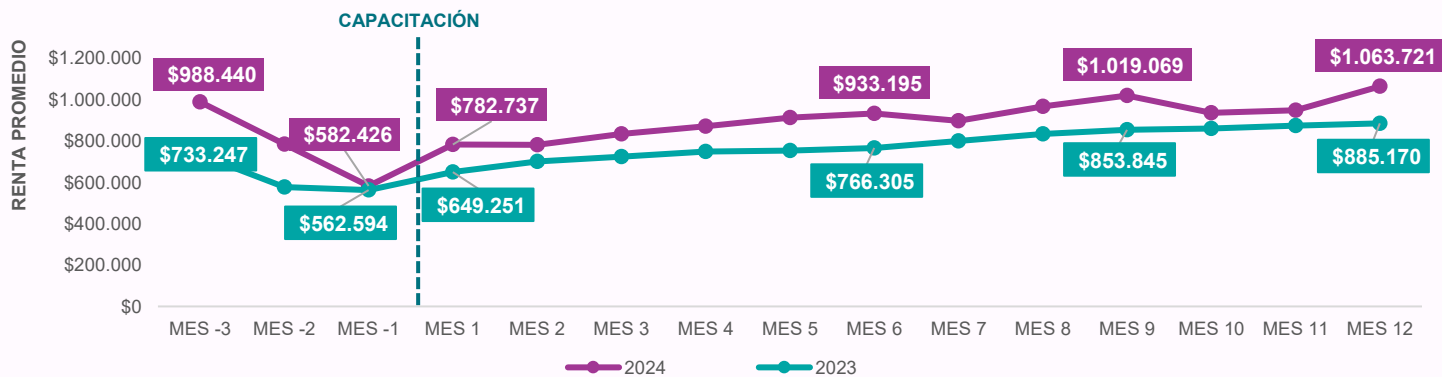
RESULTADOS POR AÑO

GRÁFICO N°5.1: PROPORCIÓN DE COTIZANTES Y AÑO



Fuente: Base de datos administrativa de SENCE y base del Seguro de Cesantía

GRÁFICO N°5.2: RENTA PROMEDIO POR AÑO



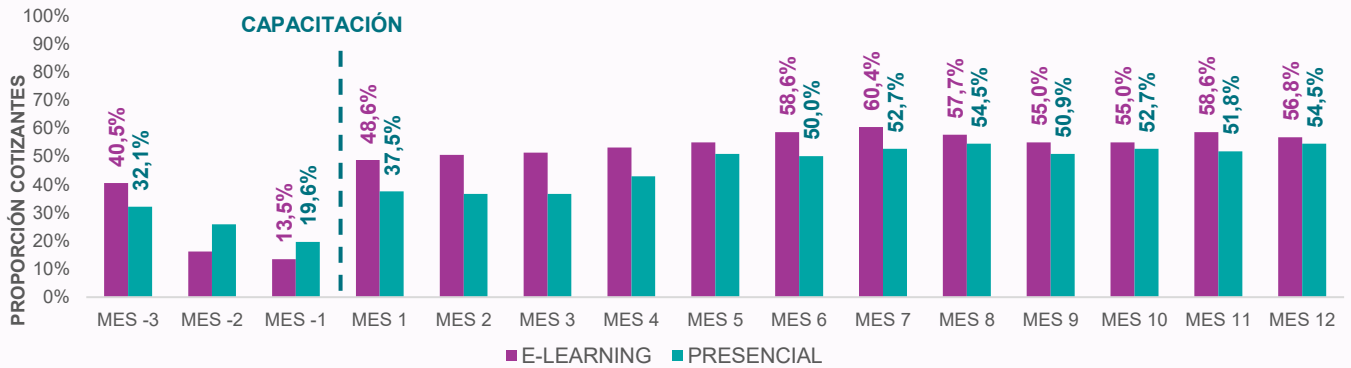
Fuente: Base de datos administrativa de SENCE y base del Seguro de Cesantía

La modalidad instruccional en la que realizaron el curso no genera mayores diferencias en la proporción de cotizantes y renta promedio, con diferencias de 2,3 p.p. y 11,2% respectivamente.

Respecto a los resultados desagregados por modalidad instruccional, donde un 50,2% de las personas realizaron cursos presenciales, se observa una diferencia en la proporción de personas cotizantes a favor de la modalidad e-learning, con 2,3 p.p. en el duodécimo mes de egreso.

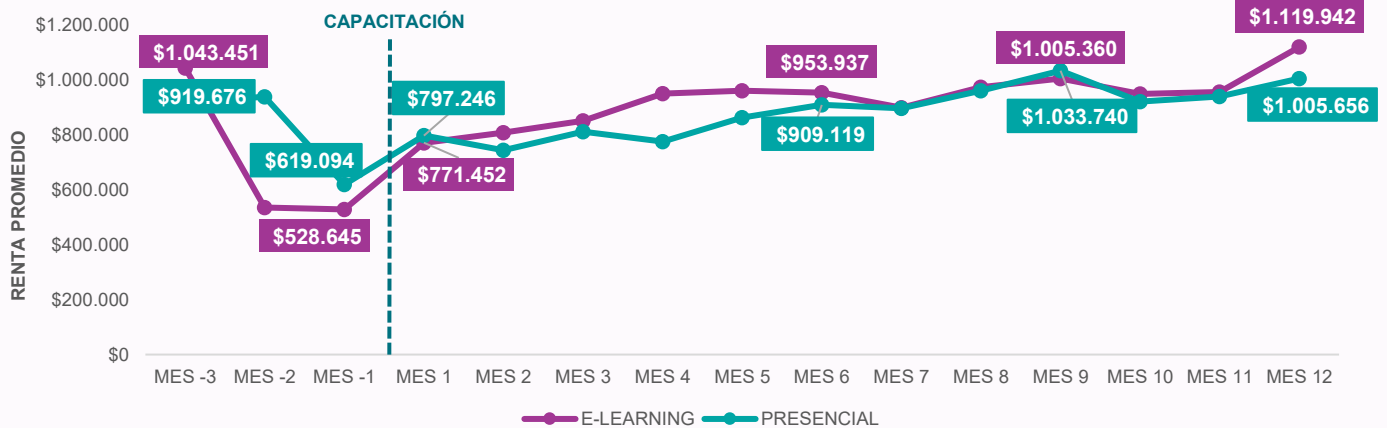
En cuanto a la renta promedio, no existe una tendencia muy marcada y la modalidad con mayor renta va variando según el mes pre ingreso o post egreso que se quiera analizar. Con una renta promedio a los doce meses posterior al egreso del programa de \$1.119.942 para quienes realizaron el curso en modalidad e-learning y de \$1.005.656 para quienes realizaron el curso de forma presencial, con una brecha de 11,2% en desmedro de quienes optaron por modalidad presencial. Independiente de la modalidad de la que proviene la persona se observa un aumento en la renta promedio a los doce meses de egreso respecto del tercer mes previo, equivalente a 7,3% en e-learning y de 9,3% en presencial.

GRÁFICO N°6.1: PROPORCIÓN DE COTIZANTES SEGÚN MODALIDAD POR MES



Fuente: Base de datos administrativa de SENCE y base del Seguro de Cesantía

GRÁFICO N°6.2: RENTA PROMEDIO SEGÚN MODALIDAD POR MES



Fuente: Base de datos administrativa de SENCE y base del Seguro de Cesantía

RESULTADOS POR MODALIDAD

A continuación, se presentan los resultados desagregados por región. La tabla 4 muestra la proporción de personas cotizantes en diferentes periodos. Siendo las regiones de Coquimbo, Tarapacá y Los Ríos aquellas con mayor aumento en la proporción de cotizantes entre el mes previo al ingreso al programa y los doce meses posteriores, siendo de 50, 43 y 41 p.p. respectivamente.

En la tabla 5 se presenta la renta promedio por región, siendo la región de Tarapacá donde se presenta el mayor crecimiento de la renta pasando de contar con renta previo al ingreso al programa a una renta de \$447.209 a los doce meses de egreso siendo de \$1.170.252. En contraste, con las regiones de Coquimbo, Maule y O'Higgins que presentan disminuciones.

TABLA 4: PROPORCIÓN DE PERSONAS COTIZANTES, SEGÚN REGIÓN POR MES

REGIÓN	UNIVERSO	MES -3	MES -1	MES 1	MES 3	MES 6	MES 12
ARICA Y PARINACOTA	3						
TARAPACÁ	21	19%	14%	38%	38%	52%	57%
ANTOFAGASTA	2						
ATACAMA	27	33%	30%	52%	37%	59%	67%
COQUIMBO	10	30%	10%	30%	50%	70%	60%
VALPARAÍSO	3						
METROPOLITANA	56	48%	14%	46%	48%	55%	50%
OHIGGINS	52	35%	21%	40%	37%	52%	62%
MAULE	13	8%	15%	62%	62%	54%	54%
BIOBÍO	9						
ARAUCANÍA	3						
LOS RÍOS	22	32%	0%	23%	41%	41%	41%
LOS LAGOS	1						
MAGALLANES	1						
NACIONAL	223	36%	17%	43%	44%	54%	56%

TABLA 5: RENTA PROMEDIO SEGÚN REGIÓN POR MES

REGIÓN	MES -3	MES -1	MES 1	MES 3	MES 6	MES 12
ARICA Y PARINACOTA						
TARAPACÁ	\$447.209	\$379.985	\$689.551	\$691.120	\$750.734	\$1.170.252
ANTOFAGASTA						
ATACAMA	\$924.734	\$594.937	\$704.275	\$846.150	\$832.187	\$900.328
COQUIMBO	\$2.372.405	\$481.191	\$952.793	\$723.229	\$814.421	\$1.355.887
VALPARAÍSO						
METROPOLITANA	\$978.424	\$344.521	\$739.774	\$921.948	\$962.541	\$978.393
OHIGGINS	\$1.219.418	\$725.017	\$979.083	\$867.119	\$1.013.134	\$1.046.211
MAULE	\$961.241	\$1.089.325	\$740.652	\$720.042	\$965.309	\$799.078
BIOBÍO						
ARAUCANÍA						
LOS RÍOS	\$662.567	\$0	\$574.951	\$716.950	\$768.282	\$1.010.310
LOS LAGOS						
MAGALLANES						
NACIONAL	\$988.440	\$582.426	\$782.737	\$834.516	\$933.195	\$1.063.721

Fuente: Base de datos administrativa de SENCE y base del Seguro de Cesantía.

Nota: La región considerada en este reporte corresponde a la región del participante. Se muestran únicamente datos de las regiones con más de 15 casos para no sesgar los resultados.

RESULTADOS POR REGIÓN

Se presentan los resultados desagregados por área de capacitación. La tabla 6 presenta la proporción de personas cotizantes en diferentes periodos. Todas las áreas presentan aumentos similares: Administración y Transporte y Logística aumentan en 39 p.p., mientras que Gastronomía, Hotelería y Turismo lo hace en 35 p.p.

En la tabla 7 se presenta la renta promedio según área de capacitación, destacando las áreas de Administración y Gastronomía, Hotelería y Turismo como aquellas con un mayor crecimiento de la renta entre el tercer mes previo al ingreso del programa y los doce meses posteriores, siendo de 111% y 110% respectivamente. Transporte y Logística logra un aumento más discreto, de 5%.

TABLA 6: PROPORCIÓN DE PERSONAS COTIZANTES, SEGÚN ÁREA DE CAPACITACIÓN, POR MES

ÁREA	UNIVERSO	MES -3	MES -1	MES 1	MES 3	MES 6	MES 12
ADMINISTRACION	36	14%	14%	56%	58%	53%	53%
GASTRONOMIA, HOTELERIA Y TURISMO	17	24%	12%	29%	35%	47%	47%
TRANSPORTE Y LOGISTICA	170	42%	18%	42%	42%	55%	57%

Fuente: Base de datos administrativa de SENCE y base del Seguro de Cesantía

TABLA 7: RENTA PROMEDIO SEGÚN ÁREA DE CAPACITACIÓN, POR MES

ÁREA	MES -3	MES -1	MES 1	MES 3	MES 6	MES 12
ADMINISTRACION	\$429.398	\$290.256	\$640.205	\$700.495	\$830.190	\$904.794
GASTRONOMIA, HOTELERIA Y TURISMO	\$447.209	\$231.964	\$599.284	\$682.200	\$786.483	\$940.166
TRANSPORTE Y LOGISTICA	\$1.057.331	\$654.485	\$835.806	\$887.028	\$966.501	\$1.105.041

Fuente: Base de datos administrativa de SENCE y base del Seguro de Cesantía



ANEXOS

A continuación, se presenta información de la proporción de cotizantes y renta promedio desagregada por sexo, año e instituciones siendo un complemento a la información presentada en los gráficos

TABLA 1: PROPORCIÓN DE COTIZANTES SEGÚN SEXO Y MES

SEXO	MES -3	MES -2	MES -1	MES 1	MES 2	MES 3	MES 4	MES 5	MES 6	MES 7	MES 8	MES 9	MES 10	MES 11	MES 12
HOMBRES	44,2%	28,3%	20,4%	45,1%	50,4%	50,4%	56,6%	60,2%	58,4%	61,9%	63,7%	58,4%	60,2%	59,3%	60,2%
MUJERES	28,2%	13,6%	12,7%	40,9%	36,4%	37,3%	39,1%	45,5%	50,0%	50,9%	48,2%	47,3%	47,3%	50,9%	50,9%
TOTAL	36,3%	21,1%	16,6%	43,0%	43,5%	43,9%	48,0%	52,9%	54,3%	56,5%	56,1%	52,9%	53,8%	55,2%	55,6%

Fuente: Base de datos administrativa de SENCE y base del Seguro de Cesantía

TABLA 2: RENTA PROMEDIO SEGÚN SEXO Y MES

SEXO	MES -3	MES -2	MES -1	MES 1	MES 2	MES 3	MES 4	MES 5	MES 6	MES 7	MES 8	MES 9	MES 10	MES 11	MES 12
HOMBRES	\$1.190.346	\$854.986	\$642.897	\$882.264	\$784.632	\$867.336	\$899.701	\$949.540	\$998.786	\$971.667	\$1.006.317	\$1.087.211	\$995.013	\$1.016.230	\$1.134.524
MUJERES	\$662.785	\$634.402	\$483.081	\$669.940	\$775.548	\$788.889	\$829.501	\$864.453	\$854.485	\$805.840	\$914.426	\$932.580	\$858.137	\$867.674	\$977.746
TOTAL	\$988.440	\$784.587	\$582.426	\$782.737	\$780.886	\$834.516	\$871.490	\$913.486	\$933.195	\$897.966	\$967.355	\$1.019.069	\$935.700	\$948.595	\$1.063.721

Fuente: Base de datos administrativa de SENCE y base del Seguro de Cesantía

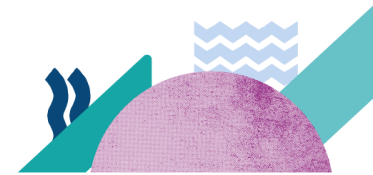




TABLA 3: COTIZANTES SEGÚN AÑO Y MES

AÑO	MES -3	MES -2	MES -1	MES 1	MES 2	MES 3	MES 4	MES 5	MES 6	MES 7	MES 8	MES 9	MES 10	MES 11	MES 12
2024	36,3%	21,1%	16,6%	43,0%	43,5%	43,9%	48,0%	52,9%	54,3%	56,5%	56,1%	52,9%	53,8%	55,2%	55,6%
2023	31,1%	16,9%	10,9%	35,9%	43,9%	48,5%	51,5%	53,6%	53,7%	53,5%	53,9%	54,7%	55,5%	55,9%	56,4%
2022	36,4%	18,7%	14,0%	44,2%	52,2%	56,1%	57,8%	59,4%	60,0%	59,5%	59,9%	59,7%	60,1%	61,0%	61,6%

Fuente: Base de datos administrativa de SENCE y base del Seguro de Cesantía

TABLA 4: RENTA PROMEDIO SEGÚN AÑO Y MES

AÑO	MES -3	MES -2	MES -1	MES 1	MES 2	MES 3	MES 4	MES 5	MES 6	MES 7	MES 8	MES 9	MES 10	MES 11	MES 12
2024	\$988.440	\$784.587	\$582.426	\$782.737	\$780.886	\$834.516	\$871.490	\$913.486	\$933.195	\$897.966	\$967.355	\$1.019.069	\$935.700	\$948.595	\$1.063.721
2023	\$733.247	\$576.887	\$562.594	\$649.251	\$700.307	\$723.721	\$749.407	\$753.307	\$766.305	\$799.456	\$834.073	\$853.845	\$860.004	\$874.914	\$885.170

Fuente: Base de datos administrativa de SENCE y base del Seguro de Cesantía



Subunidad de Estudios



sence