



REPORTE LABORAL BECAS LABORALES AÑO 2022

Subunidad de Estudios



sence

Este reporte de resultados presenta la situación laboral¹², considerando cotizaciones y salarios, de las personas que se capacitaron y aprobaron los cursos del programa Becas Laborales el año 2022.

TABLA 1: PERSONAS EGRESADAS, SEGÚN SEXO POR MES.

MES DE TÉRMINO	HOMBRES	MUJERES	TOTAL
ENERO	557	706	1.263
FEBRERO	441	1.141	1.582
MARZO	500	881	1.381
ABRIL	375	1.063	1.438
MAYO	453	1.423	1.876
JUNIO	336	923	1.259
JULIO	217	868	1.085
AGOSTO	275	1.218	1.493
SEPTIEMBRE	461	2.409	2.870
OCTUBRE	713	3.590	4.303
NOVIEMBRE	1.431	6.677	8.108
DICIEMBRE	1.307	7.076	8.383
TOTAL	7.066	27.975	35.041

Fuente: Base de datos administrativa de SENCE.

TABLA 2: PERSONAS EGRESADAS, SEGÚN SEXO POR AÑO.

AÑO	TOTAL	MUJERES	HOMBRES	PORCENTAJE DE MUJERES	PORCENTAJE DE HOMBRES	BRECHA DE GÉNERO
2022	35.041	27.975	7.066	79,8%	20,2%	59,7
2021	14.272	10.557	3.715	74,0%	26,0%	47,9
2020	2.961	2.136	825	72,1%	27,9%	44,3

Fuente: Base de datos administrativa de SENCE

En el año 2022 egresaron del programa Becas Laborales un total de 35.041 personas, siendo un 20,2% hombres y un 79,8% mujeres.

En el año 2022 egresaron un total de 35.041 personas, siendo mayor que los años 2021 y 2020.

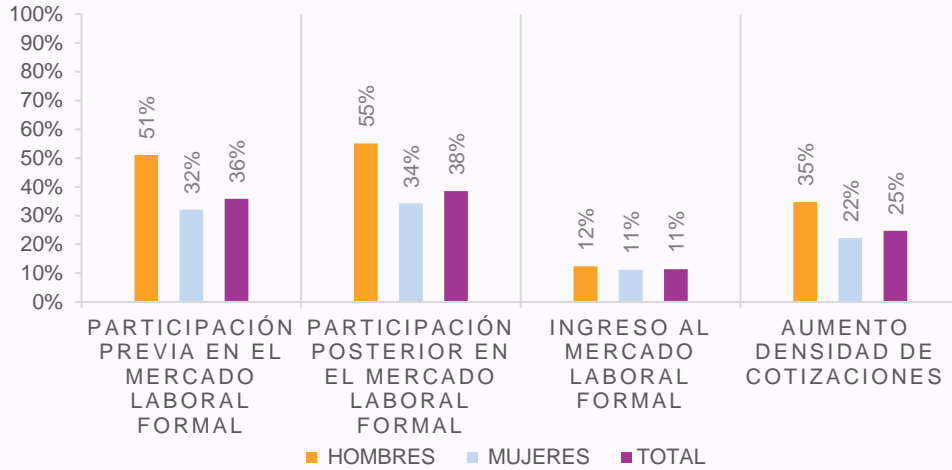
En cuanto a la distribución de mujeres y hombres egresados se observa que en este programa hay una mayor participación de mujeres todos los periodos presentados, con una brecha de género de al menos 44 puntos porcentuales (p.p.) en beneficio de las mujeres, en el periodo analizado (ver tabla 2), siendo un programa feminizado.

¹ Las fuentes de información que permiten la construcción de las estadísticas contenidas en este documento corresponden a las bases administrativas del programa y la base del seguro de cesantía, la cual se encuentra actualizada a enero de 2024 para la elaboración de este reporte.

² Las estadísticas e indicadores que se presentan no corresponden a **efectos directos y atribuibles** al

programa, ya que no responden a una evaluación de impacto. Por otra parte, la situación laboral de las personas usuarias podría estar subestimada en cuanto no necesariamente se observan los resultados de las personas que optan por empleos independientes o que están excluidos del seguro de cesantía.

GRÁFICO N°1: INDICADORES POR SEXO



Fuente: Base de datos administrativa de SENCE y base del Seguro de Cesantía

La participación previa y posterior en el mercado laboral formal, corresponde a la proporción de personas que cuentan con al menos una cotización a los doce meses previos y posterior a su participación en el programa. En el caso de Becas laborales, si bien, hay una mayor participación de mujeres en el programa, participan menos en el mercado laboral formal con un 32% participando previamente y un 34% posterior. En cambio, los hombres son quienes más participan en el mercado laboral con un 51% y 55% respectivamente. No hay variación en la participación en el mercado laboral formal entre el periodo previo y posterior de participar en el programa manteniéndose en un 38% total.

En cuanto al ingreso al mercado laboral formal, que corresponde a la proporción de personas usuarias que no se encontraban cotizando previo al ingreso al programa y posteriormente al egreso del programa han cotizado al menos una vez.

La proporción de personas que participa en el mercado laboral posterior al egreso del programa es de un 38%.

Se observa que, el 11% ha ingresado al mercado laboral, siendo similar en hombres y mujeres.

En cuanto al aumento de densidad de cotizaciones de las personas egresadas del programa se observa que un 25% aumenta su densidad de cotizaciones, es decir, que la cantidad de cotizaciones que presenta posterior al egreso del programa es mayor que cantidad de cotizaciones que presentaba previo al ingreso del programa, siendo este aumento mayor en hombres (35%) que en mujeres (22%).

Finalmente se observa que las cotizaciones promedio previo y posterior al ingreso al programa es de 1 y hay poca diferencia entre hombres y mujeres.

TABLA 3: PROMEDIO DE COTIZACIONES PREVIO Y POSTERIOR, POR SEXO.

INDICADORES	TOTAL	MUJERES	HOMBRES
PROMEDIO DE COTIZACIONES PREVIO	1	1	2
PROMEDIO DE COTIZACIONES POSTERIOR	1	1	2

Fuente: Base de datos administrativa de SENCE y base del Seguro



Al comparar los resultados de los indicadores de participación previa y posterior en el mercado laboral formal, entre 2020 y 2022, se observa que en los años 2021 y 2022 no hay variación entre la proporción de cotizantes previos y posteriores al programa y es en el año 2021 donde hay una variación positiva de 9 p.p.

En cuanto a la proporción de cotizantes posterior al egreso del programa, el año 2022 es el que presenta una menor proporción de cotizantes con un 38% seguido del 2020 con un 40% y 2021 con un 43%.

Sobre el indicador de ingreso al mercado laboral formal, se observa que en los años 2020 y 2022 el 11% ingresa al mercado

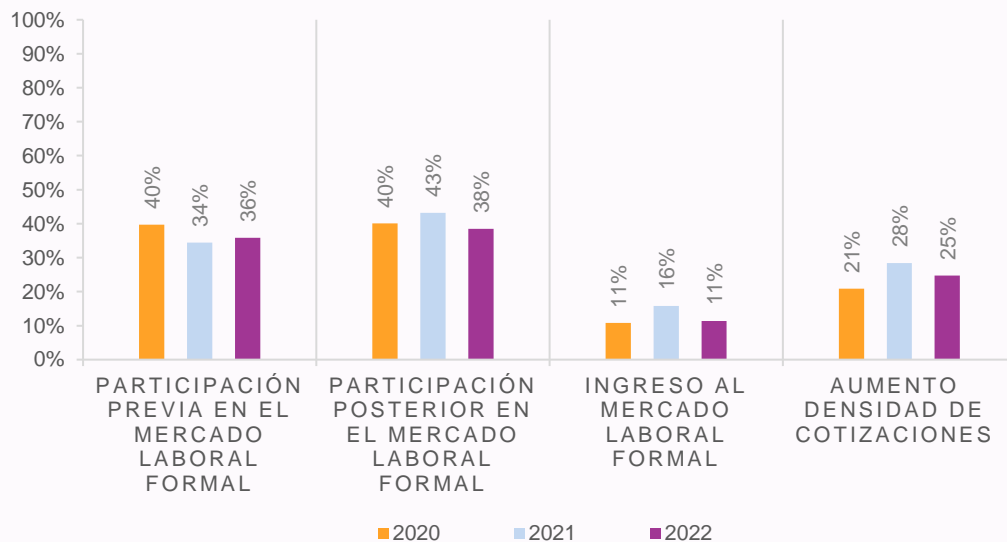
laboral y en 2021 ese valor se eleva a un 16%.

El indicador de densidad de cotizaciones es uno de los que presenta más variaciones en el periodo analizado, siendo en el año 2021 donde hay un mayor aumento del indicador siendo del 28%, seguido del año 2022 con 25% y en 2020 solo aumento un 21%.

Se observa que el periodo evaluado, presenta pequeñas variaciones y es en el año 2021 cuando las personas egresadas tuvieron una mayor participación en el mercado laboral formal.

Existe una disminución en la proporción de personas que se encontraban cotizando posterior al egreso del programa de un 43% en 2021 a un 38% en 2022.

GRÁFICO N°2: INDICADORES POR AÑO



Fuente: Base de datos administrativa de SENCE y base del Seguro de Cesantía

A continuación, se presenta la situación laboral de las personas usuarias, considerando cotizaciones y salarios, posterior a la intervención del programa, contrastando la situación desde el tercer mes previo a esta, con la situación de los doce meses posteriores, la línea demarcada celeste indica el periodo en que las personas se encontraban en la capacitación.

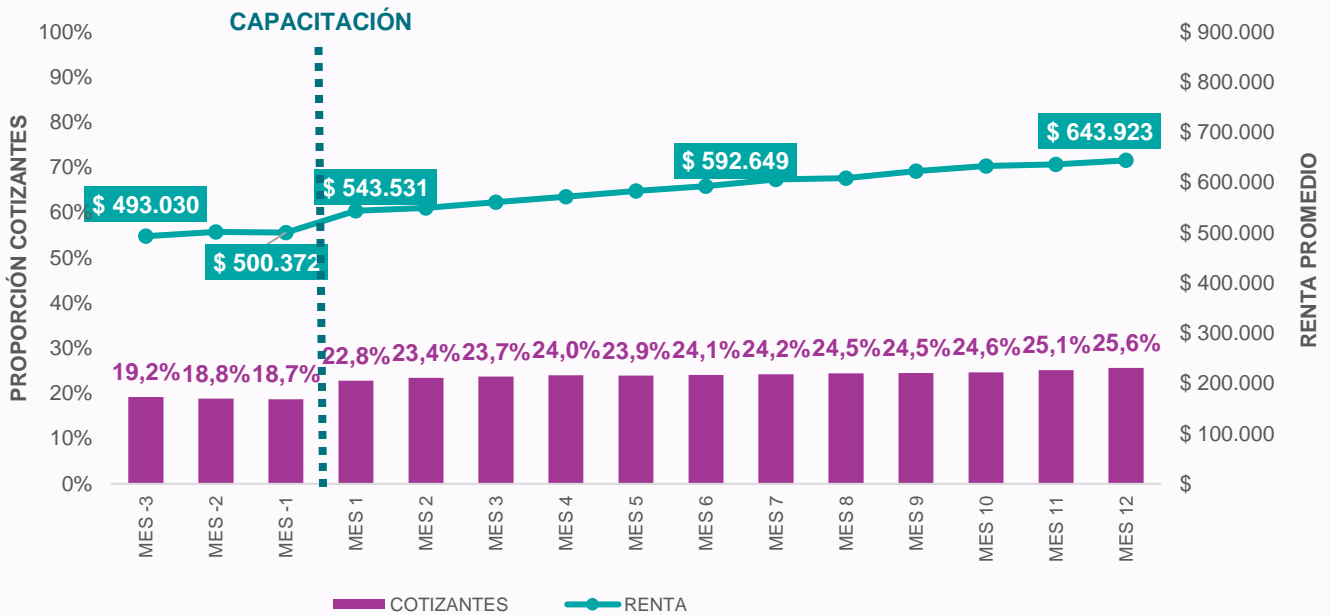
Analizando las cotizaciones de las personas usuarias mes a mes, se observa un aumento en la proporción de cotizantes entre el mes previo al ingreso al programa y el mes posterior donde se genera el mayor salto pasando de un 18,7% a un 22,8%, posterior al primer mes de egreso. Aumento que es progresivo, alcanzando un 25,6% a los doce meses de egreso.

Existe un aumento en la proporción de cotizantes y un aumento de su renta promedio, entre el tercer mes previo al ingreso y los doce meses posteriores al egreso de 6,4 pp. y 30,6% respectivamente.

En cuanto a las rentas que presentan las personas usuarias, aumentan de manera sostenida sus ingresos, en el periodo analizado, pasando de \$493.030 en el tercer mes previo a \$643.923 en los doce meses posteriores, lo que presenta un crecimiento del 30,6%.

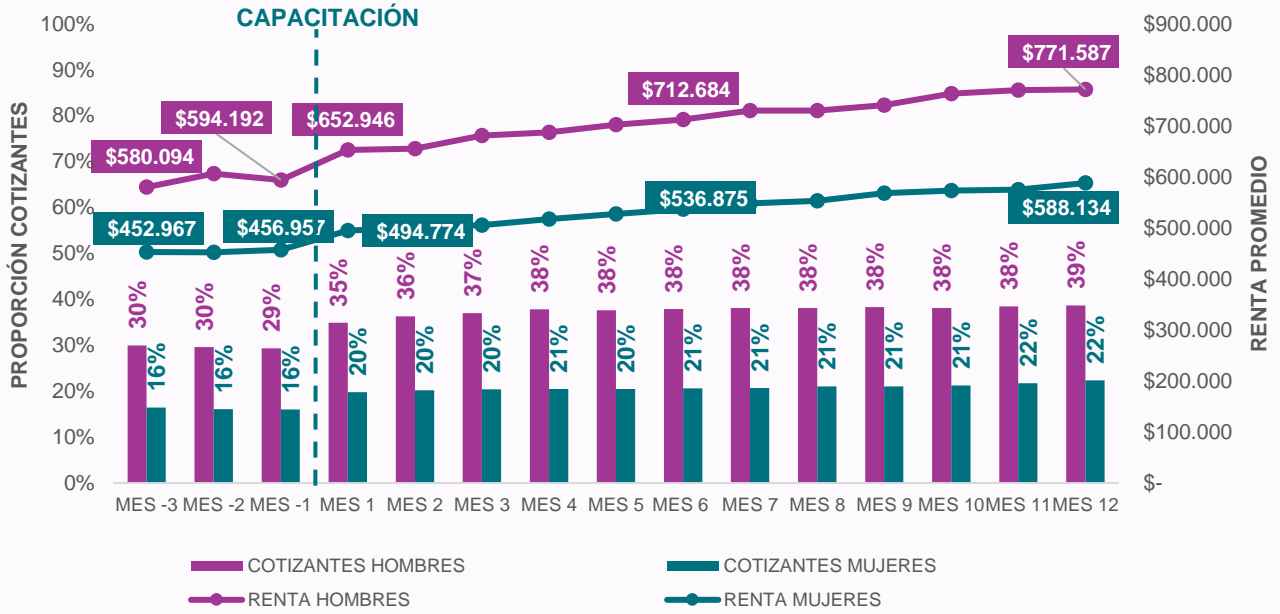
RESULTADOS GENERALES

GRÁFICO N°3: PROPORCIÓN DE COTIZANTES Y RENTA POR MES



Fuente: Base de datos administrativa de SENCE y base del Seguro de Cesantía

GRÁFICO N°4: PROPORCIÓN DE COTIZANTES Y RENTA SEGÚN SEXO POR MES



Fuente: Base de datos administrativa de SENCE y base del Seguro de Cesantía

RESULTADOS POR SEXO

Al desagregar por sexo la proporción de personas cotizantes, se observa que hay diferencias en la participación en el mercado laboral formal entre hombres y mujeres, en el tercer mes previo al ingreso al programa la participación es de un 30% en hombres y un 16% en mujeres, lo que deriva en una brecha de género de 14 p.p. en desmedro de las mujeres. Esta diferencia se mantiene similar posterior al egreso del programa. Además, se observa que un aumento en la proporción de cotizantes en la medida que transcurre el tiempo, este aumento es sostenido y similar en hombres y mujeres alcanzando una proporción de cotizantes del 22% en mujeres y de 39% en hombres, con una brecha de género de -17 p.p en desmedro de las mujeres a los doce meses de egreso del programa.

En la renta promedio desagregada por sexo, se observa que son los hombres quienes presentan una mayor renta

Se mantiene brecha de género en la renta promedio en el tiempo, siendo de un 32% en todo el periodo analizado, sin variaciones.

promedio siendo de \$580.192 en el tercer mes previo al ingreso al programa y las mujeres presentan una renta de \$452.967 en el mismo periodo lo que implica una brecha de género de un 28% en desmedro de las mujeres. Una vez que la persona egresa del programa aumenta la renta promedio en un 33% en hombres y un 29% en mujeres a los doce meses de egreso, alcanzando una renta de \$771.587 para los hombres y de \$588.134 para las mujeres, con una brecha de género de un 31% en desmedro de las mujeres.

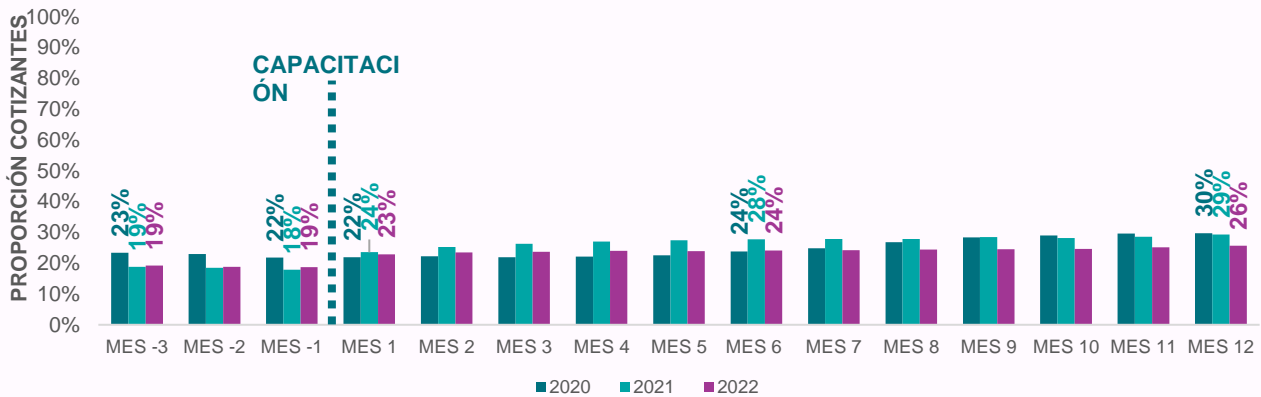
Los resultados por año nos permiten comparar la proporción de cotizantes y renta promedio en los últimos tres años. En el caso de este programa se observa que hay poca variación en la proporción de personas cotizantes previo al ingreso del programa, siendo ligeramente mayor en el año 2020 con un 23%, respecto de un 19% en 2020 y 2019. En todos los años analizados aumenta la proporción de cotizantes una vez que egresaron del programa, siendo el año 2021 el con mayor aumento al contrastar con el periodo previo.

En relación con la renta promedio, se observa que, todos los años presentan

una tendencia similar con un aumento de la renta promedio una vez que la persona egresa del programa, siendo el año 2022 y 2021 con un crecimiento similar del 32% y 31% respectivamente.

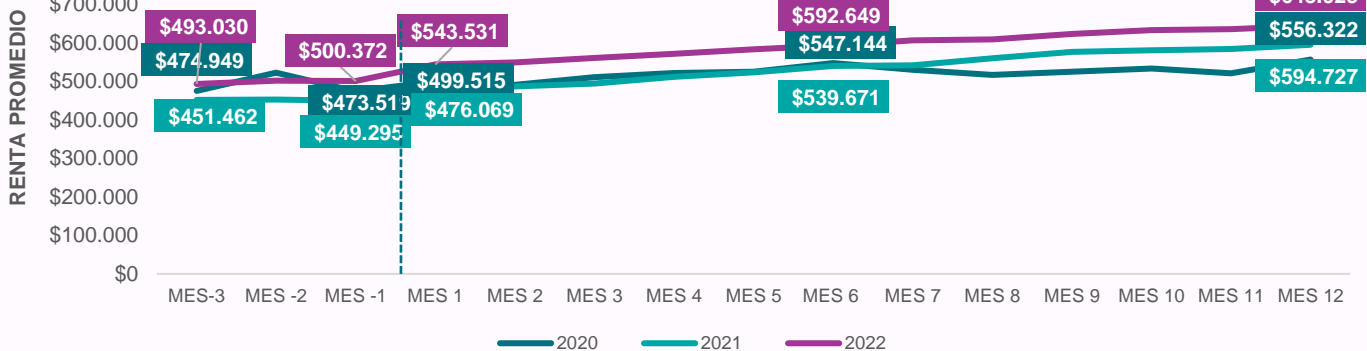
Existe un crecimiento de un 8% de la renta promedio en las personas participantes en 2022 en relación con el año anterior.

GRÁFICO N°5.1: PROPORCIÓN DE COTIZANTES Y AÑO



Fuente: Base de datos administrativa de SENCE y base del Seguro de

GRÁFICO N°5.2: RENTA PROMEDIO SEGÚN AÑO POR MES



Fuente: Base de datos administrativa de SENCE y base del Seguro de Cesantía
Nota: Para mayor detalle de la información presentada por periodo, revisar Anexos.

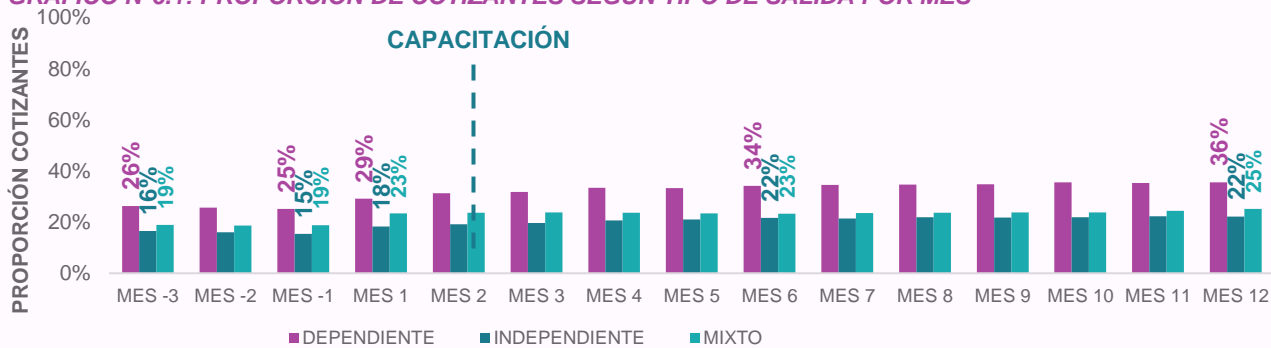
Las personas que egresan de cursos con salida tienen una mayor participación en el mercado laboral formal en todos los periodos analizados.

Respecto a los resultados desagregados por tipo de salida del curso, se observan diferencias en la proporción de cotizantes, siendo quienes salen de manera dependiente los que tienen una mayor participación en el mercado laboral formal en todos los periodos analizados, comenzando con un 26% en los tres

meses previo al ingreso al programa a un 36% en el duodécimo mes de egreso con un aumento de 10 p.p. Los otros tipos de salida -independiente y mixto- presentan un aumento, pero en menor medida, siendo de 6 p.p. en ambos.

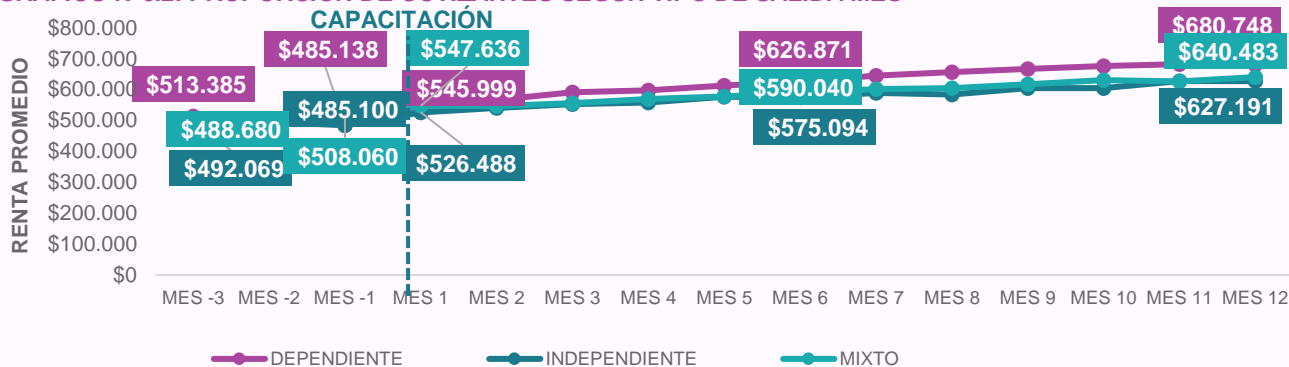
En cuanto a la renta promedio, se observa que hay un aumento de la renta una vez que la persona egresa del programa, y no se presentan grandes diferencias según tipo de salida, siendo levemente mayor la renta de quienes tienen una salida dependiente alcanzando una renta de \$680.483, seguido de la salida independiente con una renta de \$640.483 y la salida mixta con \$ 627.191 en el duodécimo mes de egreso.

GRÁFICO N°6.1: PROPORCIÓN DE COTIZANTES SEGÚN TIPO DE SALIDA POR MES

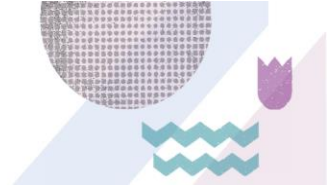


Fuente: Base de datos administrativa de SENCE y base del Seguro de Cesantía

GRÁFICO N°6.2: PROPORCIÓN DE COTIZANTES SEGÚN TIPO DE SALIDA MES



Fuente: Base de datos administrativa de SENCE y base del Seguro de Cesantía



Los resultados instruccionales nos permiten comparar la proporción de cotizantes y renta promedio entre quienes realizaron el curso de forma presencial o e-learning. Se observa que en la proporción de cotizantes no hay diferencias por modalidad en los meses previos a ingresar al programa siendo de un 19%, una vez que las personas egresan del programa se observa que la

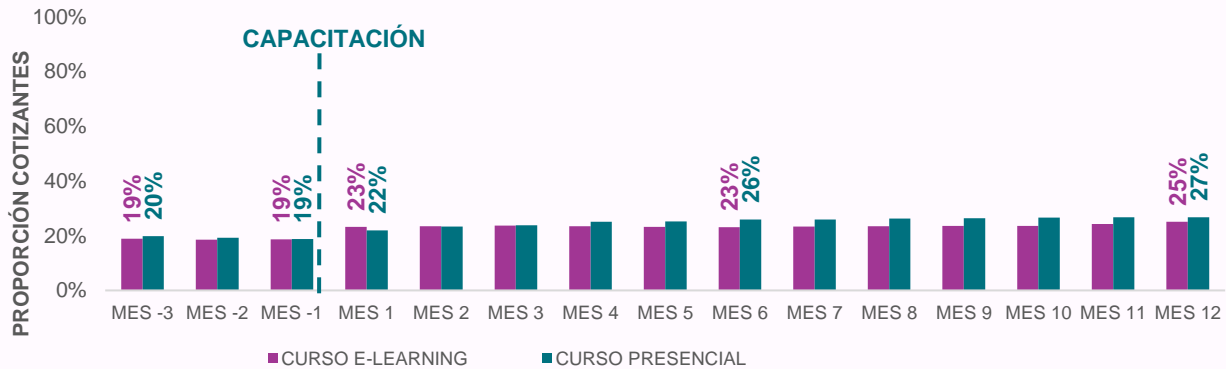
por modalidad proporción de cotizantes se mantiene similar alcanzando un 25% para quienes egresaron de la modalidad e-learning y un 27% para la modalidad presencial a los doce meses de egreso.

En este programa no se observan diferencias en la proporción de cotizantes y renta promedio, en todo el periodo analizado.

En relación con la renta promedio, tampoco se presentan diferencias en la renta promedio según la modalidad instruccional. Siendo similares en todo el periodo evaluado. Además, se observa un aumento de la renta una vez que las personas egresan del programa.

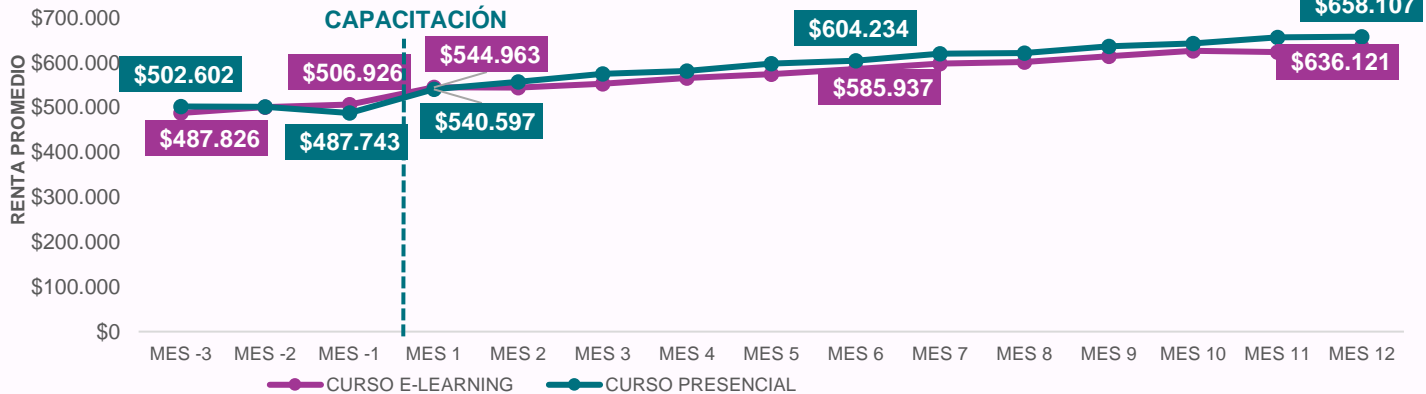
Siendo similares en todo el periodo evaluado. Además, se observa un aumento de la renta una vez que las personas egresan del programa.

GRÁFICO N°7.1: PROPORCIÓN DE COTIZANTES SEGÚN MODALIDAD POR MES



Fuente: Base de datos administrativa de SENCE y base del Seguro de Cesantía

GRÁFICO N°7.2: PROPORCIÓN DE COTIZANTES SEGÚN MODALIDAD POR MES



Fuente: Base de datos administrativa de SENCE y base del Seguro de Cesantía

A continuación, se presentan los resultados desagregados por región. La tabla 4 muestra la proporción de personas cotizantes en diferentes periodos. Siendo las regiones de Antofagasta y Metropolitana aquellas con un mayor crecimiento en la proporción de cotizantes entre el tercer mes previo al ingreso al programa y los doce meses posteriores, siendo de 8,7 p.p. y 8,3 p.p. respectivamente.

En la tabla 5 se presenta la renta promedio por región, donde se observa que todas en todas las regiones hay un aumento de la renta promedio en el periodo analizado, siendo las regiones de Tarapacá y Antofagasta las con mayor aumento, con un crecimiento del 49% y 44% respectivamente, entre el tercer mes previo y el duodécimo mes de egreso.

TABLA 4: PROPORCIÓN DE PERSONAS COTIZANTES, SEGÚN REGIÓN POR MES

REGIÓN	MES -3	MES -1	MES 1	MES 3	MES 6	MES 12
ARICA Y PARINACOTA	24%	24%	26%	28%	26%	25%
TARAPACÁ	16%	16%	19%	21%	22%	23%
ANTOFAGASTA	25%	25%	29%	32%	33%	34%
ATACAMA	18%	18%	21%	22%	22%	25%
COQUIMBO	22%	22%	24%	25%	24%	25%
VALPARAÍSO	18%	17%	21%	23%	24%	25%
METROPOLITANA	19%	19%	22%	24%	26%	28%
OHIGGINS	20%	20%	27%	26%	25%	27%
MAULE	18%	18%	24%	25%	22%	26%
ÑUBLE	13%	14%	21%	17%	18%	21%
BIOBÍO	22%	21%	25%	26%	27%	28%
ARAUCANÍA	18%	16%	20%	21%	20%	21%
LOS LAGOS	17%	17%	22%	23%	24%	24%
LOS RIOS	15%	14%	17%	17%	19%	19%
AYSÉN	22%	21%	25%	24%	25%	28%
MAGALLANES	32%	30%	36%	39%	35%	33%
NACIONAL	19%	19%	23%	24%	24%	26%

Fuente: Base de datos administrativa de SENCE y base del Seguro de Cesantía.

TABLA 5: RENTA PROMEDIO SEGÚN REGIÓN POR MES

REGIÓN	MES -3	MES -1	MES 1	MES 3	MES 6	MES 12
ARICA Y PARINACOTA	\$ 569.212	\$ 570.287	\$ 612.744	\$ 602.506	\$ 673.309	\$ 713.716
TARAPACÁ	\$ 509.681	\$ 526.225	\$ 624.216	\$ 634.634	\$ 675.307	\$ 759.411
ANTOFAGASTA	\$ 562.247	\$ 571.546	\$ 665.248	\$ 665.658	\$ 722.641	\$ 814.479
ATACAMA	\$ 509.435	\$ 514.064	\$ 591.409	\$ 615.479	\$ 613.817	\$ 651.223
COQUIMBO	\$ 517.535	\$ 535.906	\$ 552.942	\$ 589.239	\$ 622.057	\$ 665.779
VALPARAÍSO	\$ 456.446	\$ 479.993	\$ 502.702	\$ 536.613	\$ 554.860	\$ 607.846
METROPOLITANA	\$ 526.693	\$ 522.529	\$ 569.237	\$ 573.084	\$ 605.556	\$ 668.113
OHIGGINS	\$ 472.738	\$ 462.738	\$ 517.298	\$ 548.061	\$ 553.823	\$ 594.364
MAULE	\$ 419.273	\$ 419.494	\$ 473.002	\$ 477.274	\$ 523.492	\$ 537.365
BIOBÍO	\$ 502.806	\$ 510.616	\$ 568.783	\$ 605.026	\$ 629.556	\$ 683.166
ÑUBLE	\$ 416.200	\$ 419.585	\$ 462.197	\$ 481.216	\$ 504.074	\$ 524.360
ARAUCANÍA	\$ 439.146	\$ 455.115	\$ 463.363	\$ 477.728	\$ 516.406	\$ 569.281
LOS LAGOS	\$ 492.553	\$ 505.792	\$ 562.765	\$ 567.081	\$ 592.504	\$ 650.831
LOS RIOS	\$ 405.230	\$ 416.783	\$ 490.822	\$ 485.438	\$ 512.548	\$ 574.421
AYSÉN	\$ 483.282	\$ 502.122	\$ 530.583	\$ 552.427	\$ 624.970	\$ 596.093
MAGALLANES	\$ 625.529	\$ 607.660	\$ 630.179	\$ 649.545	\$ 709.705	\$ 811.283
NACIONAL	\$ 493.030	\$ 500.372	\$ 543.531	\$ 560.652	\$ 592.649	\$ 643.923

Fuente: Base de datos administrativa de SENCE y base del Seguro de Cesantía.

La tabla 6 presenta la proporción de personas cotizantes en diferentes periodos desagregados por área de capacitación. Las áreas en las que más aumento la proporción de cotizantes entre el tercer mes previo a ingresar al programa y los doce meses posteriores son Electricidad y Electrónica, y Mecánica Automotriz, con 13 p.p. y 11 p.p. respectivamente. Las áreas con menor variación en la proporción de cotizantes en el periodo analizado son Educación y Forestal no presentan variación.

En la tabla 7 se presenta la renta promedio según área de capacitación, destacando las áreas de Electricidad y Electrónica y Acuicultura como aquellas con un mayor crecimiento de la renta entre el mes previo al ingreso del programa y los doce meses posteriores, siendo de 73% y 71% respectivamente. Sin embargo, el área de Educación tiene una variación negativa de su renta promedio en 44% entre los tres meses previo y el duodécimo mes de egreso.

TABLA 6: PROPORCIÓN DE PERSONAS COTIZANTES, SEGÚN ÁREA DE CAPACITACIÓN POR MES

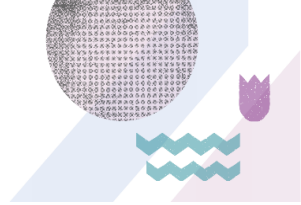
ÁREA	MES -3	MES -1	MES 1	MES 3	MES 6	MES 12
ACUICULTURA	33%	29%	17%	19%	45%	38%
ADMINISTRACIÓN	15%	14%	18%	18%	21%	22%
AGROPECUARIO	14%	13%	14%	15%	16%	17%
ARTES, ARTESANÍA Y GRÁFICA	12%	10%	9%	11%	12%	13%
COMERCIO	26%	24%	25%	30%	34%	31%
COMPUTACIÓN E INFORMÁTICA	19%	19%	23%	24%	23%	25%
CONSTRUCCIÓN	27%	24%	33%	32%	33%	36%
EDUCACIÓN	10%	10%	20%	20%	20%	10%
ELECTRICIDAD Y ELECTRÓNICA	32%	32%	44%	45%	48%	45%
ENERGÍA	23%	18%	23%	28%	28%	28%
FORESTAL	67%	56%	67%	89%	78%	67%
GASTRONOMÍA, HOTELERÍA Y TURISMO	13%	12%	16%	18%	21%	21%
IDIOMAS Y COMUNICACIÓN	22%	21%	24%	28%	30%	28%
MECÁNICA AUTOMOTRIZ	21%	22%	30%	32%	37%	32%

Fuente: Base de datos administrativa de SENCE y base del Seguro de Cesantía.

TABLA 7: RENTA PROMEDIO SEGÚN ÁREA DE CAPACITACIÓN POR MES

ÁREA	MES -3	MES -1	MES 1	MES 3	MES 6	MES 12
ACUICULTURA	\$ 387.726	\$ 406.307	\$ 504.095	\$ 542.877	\$ 492.405	\$ 663.277
ADMINISTRACIÓN	\$ 557.916	\$ 522.956	\$ 602.583	\$ 568.309	\$ 585.482	\$ 638.431
AGROPECUARIO	\$ 444.274	\$ 440.612	\$ 566.447	\$ 527.524	\$ 543.620	\$ 621.165
ARTES, ARTESANÍA Y GRÁFICA	\$ 426.148	\$ 437.208	\$ 457.571	\$ 437.906	\$ 484.602	\$ 539.924
COMERCIO	\$ 505.998	\$ 408.225	\$ 509.474	\$ 510.239	\$ 591.267	\$ 663.508
COMPUTACIÓN E INFORMÁTICA	\$ 490.411	\$ 510.035	\$ 555.749	\$ 547.937	\$ 588.751	\$ 639.101
CONSTRUCCIÓN	\$ 556.901	\$ 549.413	\$ 672.505	\$ 641.697	\$ 702.906	\$ 731.162
EDUCACIÓN	\$ 523.846	\$ 523.846	\$ 674.594	\$ 709.010	\$ 492.486	\$ 295.590
ELECTRICIDAD Y ELECTRÓNICA	\$ 545.346	\$ 572.619	\$ 745.851	\$ 658.083	\$ 826.056	\$ 942.331
ENERGÍA	\$ 498.988	\$ 452.834	\$ 619.114	\$ 601.623	\$ 631.034	\$ 641.542
FORESTAL	\$ 387.377	\$ 487.743	\$ 509.382	\$ 546.372	\$ 465.138	\$ 590.335
GASTRONOMÍA, HOTELERÍA Y TURISMO	\$ 423.615	\$ 410.725	\$ 446.036	\$ 467.476	\$ 491.608	\$ 546.224
IDIOMAS Y COMUNICACIÓN	\$ 711.456	\$ 647.775	\$ 738.810	\$ 716.549	\$ 711.824	\$ 712.242
INDUSTRIAS MANUFACTURERAS	\$ 444.216	\$ 434.227	\$ 511.603	\$ 481.011	\$ 534.780	\$ 573.638
MECÁNICA AUTOMOTRIZ	\$ 372.075	\$ 396.722	\$ 488.104	\$ 493.196	\$ 569.471	\$ 598.029

Fuente: Base de datos administrativa de SENCE y base del Seguro de Cesantía.



ANEXOS

A continuación, se presenta información de la proporción de cotizantes y renta promedio desagregada por sexo, año e instituciones siendo un complemento a la información presentada en los gráficos.

TABLA 1: PROPORCIÓN DE COTIZANTES SEGÚN SEXO Y MES

SEXO	MES -3	MES -2	MES -1	MES 1	MES 2	MES 3	MES 4	MES 5	MES 6	MES 7	MES 8	MES 9	MES 10	MES 11	MES 12
HOMBRES	30%	30%	29%	35%	36%	37%	38%	38%	38%	38%	38%	38%	38%	38%	39%
MUJERES	16%	16%	16%	20%	20%	20%	21%	20%	21%	21%	21%	21%	21%	22%	22%
TOTAL	19%	19%	19%	23%	23%	24%	24%	24%	24%	24%	24%	25%	25%	25%	26%

Fuente: Base de datos administrativa de SENCE y base del Seguro de Cesantía

TABLA 2: RENTA PROMEDIO SEGÚN SEXO Y MES

SEXO	MES -3	MES -2	MES -1	MES 1	MES 2	MES 3	MES 4	MES 5	MES 6	MES 7	MES 8	MES 9	MES 10	MES 11	MES 12
HOMBRES	\$580.094	\$ 606.440	\$ 594.192	\$ 652.946	\$ 655.351	\$ 681.248	\$ 687.710	\$ 702.329	\$ 712.684	\$ 729.877	\$ 729.864	\$ 741.010	\$ 763.084	\$ 770.316	\$ 771.587
MUJERES	\$452.967	\$ 452.274	\$ 456.957	\$ 494.774	\$ 500.733	\$ 505.407	\$ 517.341	\$ 527.247	\$ 536.875	\$ 548.464	\$ 553.409	\$ 568.258	\$ 573.332	\$ 575.416	\$ 588.134
TOTAL	\$493.030	\$501.199	\$ 500.372	\$543.531	\$549.022	\$560.652	\$571.471	\$582.753	\$592.649	\$605.987	\$608.817	\$622.687	\$632.540	\$635.636	\$643.923

Fuente: Base de datos administrativa de SENCE y base del Seguro de Cesantía

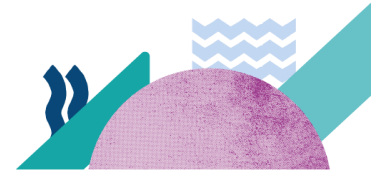




TABLA 3: COTIZANTES SEGÚN AÑO Y MES

AÑO	MES -3	MES -2	MES -1	MES 1	MES 2	MES 3	MES 4	MES 5	MES 6	MES 7	MES 8	MES 9	MES 10	MES 11	MES 12
2022	19,2%	18,8%	18,7%	22,8%	23,4%	23,7%	24,0%	23,9%	24,1%	24,2%	24,5%	24,5%	24,6%	25,1%	25,6%
2021	18,9%	18,5%	17,9%	23,5%	25,3%	26,3%	27,0%	27,4%	27,7%	27,9%	27,9%	28,5%	28,2%	28,6%	29,3%
2020	23,3%	23,0%	21,8%	21,9%	22,3%	21,9%	22,2%	22,6%	23,8%	24,8%	26,8%	28,4%	29,0%	29,7%	29,7%

Fuente: Base de datos administrativa de SENCE y base del Seguro de Cesantía

TABLA 4: RENTA PROMEDIO SEGÚN AÑO Y MES

AÑO	MES-3	MES -2	MES -1	MES 1	MES 2	MES 3	MES 4	MES 5	MES 6	MES 7	MES 8	MES 9	MES 10	MES 11	MES 12
2022 \$	493.030 \$	501.199 \$	500.372 \$	543.531 \$	549.022 \$	560.652 \$	571.471 \$	582.753 \$	592.649 \$	605.987 \$	608.817 \$	622.687 \$	632.540 \$	635.636 \$	643.923
2021 \$	451.462 \$	452.707 \$	449.295 \$	476.069 \$	486.294 \$	493.809 \$	511.121 \$	522.777 \$	539.671 \$	541.703 \$	559.906 \$	576.092 \$	580.714 \$	583.612 \$	594.727
2020 \$	474.949 \$	522.284 \$	473.519 \$	499.515 \$	490.669 \$	510.649 \$	521.177 \$	524.692 \$	547.144 \$	530.073 \$	516.586 \$	525.047 \$	533.305 \$	520.899 \$	556.322

Fuente: Base de datos administrativa de SENCE y base del Seguro de Cesantía



Subunidad de Estudios

