

REPORTE LABORAL BECAS LABORALES AÑO 2023

Subunidad de Estudios



sence

Este reporte de resultados presenta la situación laboral¹², considerando cotizaciones y salarios, de las personas que se capacitaron y aprobaron los cursos del programa Becas Laborales el año 2023.

TABLA 1: PERSONAS EGRESADAS, SEGÚN SEXO POR MES.

MES DE TÉRMINO	HOMBRES	MUJERES	TOTAL
ENERO	1.319	6.424	7.743
FEBRERO	885	4.815	5.700
MARZO	1.332	7.061	8.393
ABRIL	336	1.515	1.851
MAYO	213	725	938
JUNIO	412	811	1.223
JULIO	303	782	1.085
AGOSTO	379	860	1.239
SEPTIEMBRE	415	821	1.236
OCTUBRE	465	945	1.410
NOVIEMBRE	424	1.288	1.712
DICIEMBRE	542	1.302	1.844
TOTAL	7.025	27.349	34.374

Fuente: Base de datos administrativa de SENCE.

TABLA 2: PERSONAS EGRESADAS, SEGÚN SEXO POR AÑO.

AÑO	TOTAL	MUJERES	HOMBRES	PORCENTAJE DE MUJERES	PORCENTAJE DE HOMBRES	BRECHA DE GÉNERO
2023	34.374	27.349	7.025	79,6%	20,4%	59,1
2022	35.041	27.975	7.066	79,8%	20,2%	59,7
2021	14.272	10.557	3.715	74,0%	26,0%	47,9

Fuente: Base de datos administrativa de SENCE

Es relevante considerar para el análisis de rentas que se presenta en este reporte, que el año 2023 las rentas son trabajadas en UF para contar únicamente con valores reales, las que son transformadas a pesos considerando la UF del mes de diciembre del año 2023. Este trabajo no fue desarrollado para los años anteriores y, por lo tanto, no es posible generar una comparación de rentas entre años.

¹ Las fuentes de información que permiten la construcción de las estadísticas contenidas en este documento corresponden a las bases administrativas del programa y la base del seguro de cesantía, la cual se encuentra actualizada a diciembre de 2024 para la elaboración de este reporte.

² Las estadísticas e indicadores que se presentan no corresponden a **efectos directos y atribuibles** al

En el año 2023 egresaron del programa Becas Laborales un total de 34.374 personas, siendo un 20,4% hombres y un 79,6% mujeres.

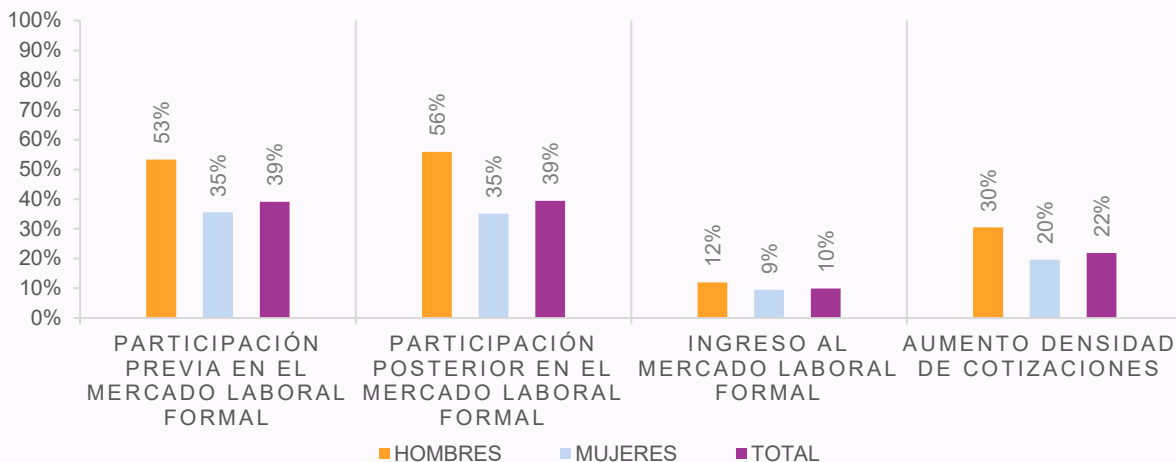
En el año 2023 egresaron un total de 34.374 personas, siendo menor que en el año 2022.

En cuanto a la distribución de mujeres y hombres egresados se observa que en este programa hay una mayor participación de mujeres todos los periodos presentados, con una brecha de género de al menos 59,1 puntos porcentuales (p.p.) en beneficio de las mujeres, en el periodo analizado (ver tabla 2), siendo un programa feminizado.

programa, ya que no responden a una evaluación de impacto. Por otra parte, la situación laboral de las personas usuarias podría estar subestimada en cuanto no necesariamente se observan los resultados de las personas que optan por empleos independientes o que están excluidos del seguro de cesantía.



GRÁFICO N°1: INDICADORES POR SEXO



Fuente: Base de datos administrativa de SENCE y base del Seguro de Cesantía

La participación previa y posterior en el mercado laboral formal, corresponde a la proporción de personas que cuentan con al menos una cotización a los doce meses previos y posterior a su participación en el programa. En el caso de Becas laborales, si bien, hay una mayor participación de mujeres en el programa, participan menos en el mercado laboral formal con un 35% participando previamente y también un 35% posterior. En cambio, los hombres son quienes más participan en el mercado laboral con un 53% y 56% respectivamente. No hay variación en la participación en el mercado laboral formal entre el periodo previo y posterior de participar en el programa manteniéndose en un 39% total.

En cuanto al ingreso al mercado laboral formal, que corresponde a la proporción de personas usuarias que no se encontraban cotizando previo al ingreso al programa y posteriormente al egreso del programa han cotizado al menos una vez, se observa que, el 10% ha ingresado al

La proporción de personas que participa en el mercado laboral posterior al egreso del programa es de un 39%.

mercado laboral, siendo levemente superior en hombres.

En cuanto al aumento de densidad de cotizaciones de las personas egresadas del programa se observa que un 22% aumenta su densidad de cotizaciones, es decir, que la cantidad de cotizaciones que presenta posterior al egreso del programa es mayor que cantidad de cotizaciones que presentaba previo al ingreso del programa, siendo este aumento mayor en hombres (30%) que en mujeres (20%).

Finalmente se observa que las cotizaciones promedio previo y posterior al ingreso al programa es de 3 y hay poca diferencia entre hombres y mujeres.

TABLA 3: PROMEDIO DE COTIZACIONES PREVIO Y POSTERIOR, POR SEXO.

INDICADORES	TOTAL	MUJERES	HOMBRES
PROMEDIO DE COTIZACIONES PREVIO	3	2	4
PROMEDIO DE COTIZACIONES POSTERIOR	3	3	4

Fuente: Base de datos administrativa de SENCE y base del Seguro



Al comparar los resultados de los indicadores de participación previa y posterior en el mercado laboral formal, entre 2021 y 2023, se observa que en los años 2022 y 2023 no hay variaciones significativas entre la proporción de cotizantes previos y posteriores al programa, y sólo en el año 2021 hay una variación positiva de 9 p.p. En cuanto a la proporción de cotizantes posterior al egreso del programa, el año 2022 es el que presenta una menor proporción de cotizantes con un 38% seguido del 2023 con un 39% y 2021 con un 43%.

No existen variaciones significativas en la proporción de personas que se encontraban cotizando posterior al egreso del programa entre los años 2022 y 2023.

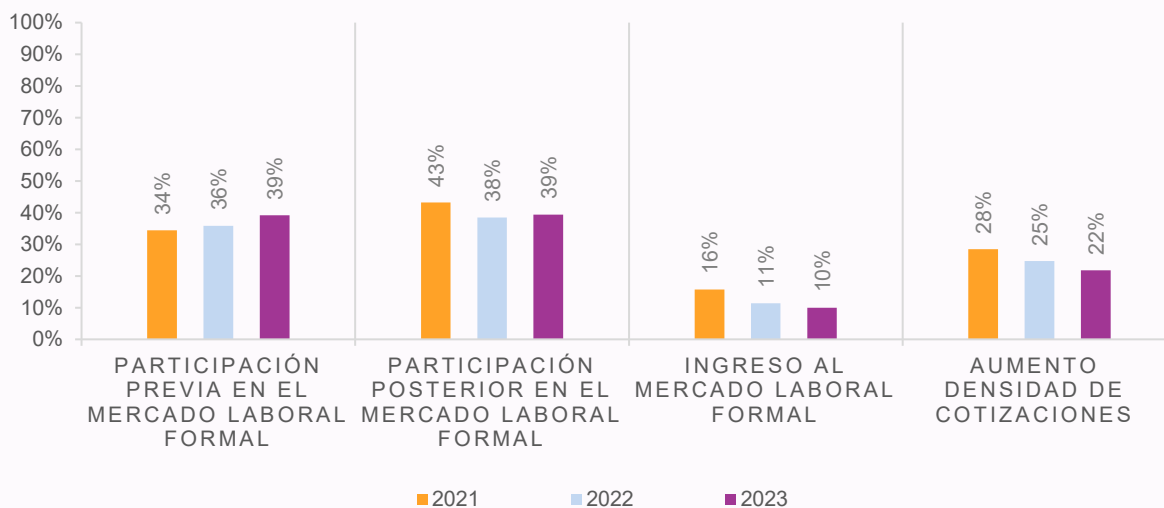
Sobre el indicador de ingreso al mercado laboral formal, se observa que disminuye a través de los años, con un 16% en el

año 2021, valor que desciende a un 10% en el año 2023.

El indicador de densidad de cotizaciones es uno de los que presenta más variaciones en el periodo analizado, siendo en el año 2021 donde hay un mayor aumento del indicador siendo del 28%, seguido del año 2022 un con 25% y en 2023 disminuye a un 22%.

Se observa que el periodo evaluado, presenta pequeñas variaciones y es en el año 2021 cuando las personas egresadas tuvieron una mayor participación en el mercado laboral formal.

GRÁFICO N°2: INDICADORES POR AÑO



Fuente: Base de datos administrativa de SENCE y base del Seguro de Cesantía

A continuación, se presenta la situación laboral de las personas usuarias, considerando cotizaciones y salarios, posterior a la intervención del programa, contrastando la situación desde el tercer mes previo a esta, con la situación de los doce meses posteriores, la línea demarcada celeste indica el periodo en que las personas se encontraban en la capacitación.

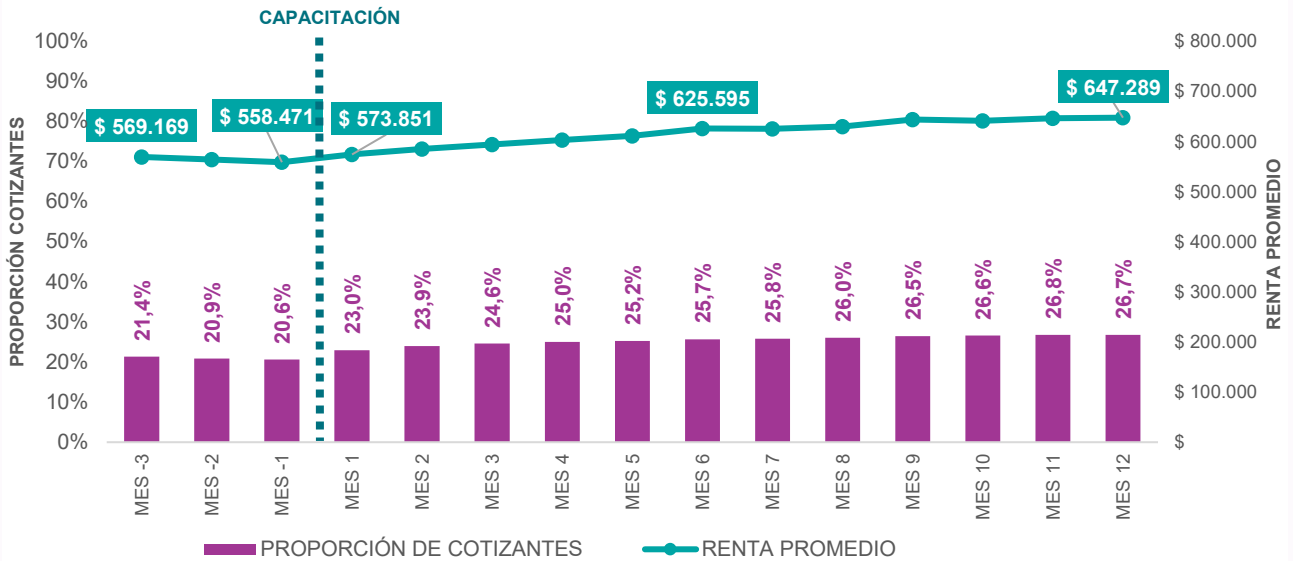
Analizando las cotizaciones de las personas usuarias mes a mes, se observa un aumento en la proporción de cotizantes entre el mes previo al ingreso al programa y el mes posterior donde se genera el mayor salto pasando de un 20,6% a un 23%, posterior al primer mes de egreso. Aumento que es progresivo, alcanzando un 26,7% a los doce meses de egreso.

Existe un aumento en la proporción de cotizantes y un aumento de su renta promedio, entre el tercer mes previo al ingreso y los doce meses posteriores al egreso de 6,1 pp. y 13,7% respectivamente.

En cuanto a las rentas que presentan las personas usuarias, aumentan de manera sostenida sus ingresos, en el periodo analizado, pasando de \$569.169 en el tercer mes previo a \$647.289 en los doce meses posteriores, lo que presenta un crecimiento del 13,7%.

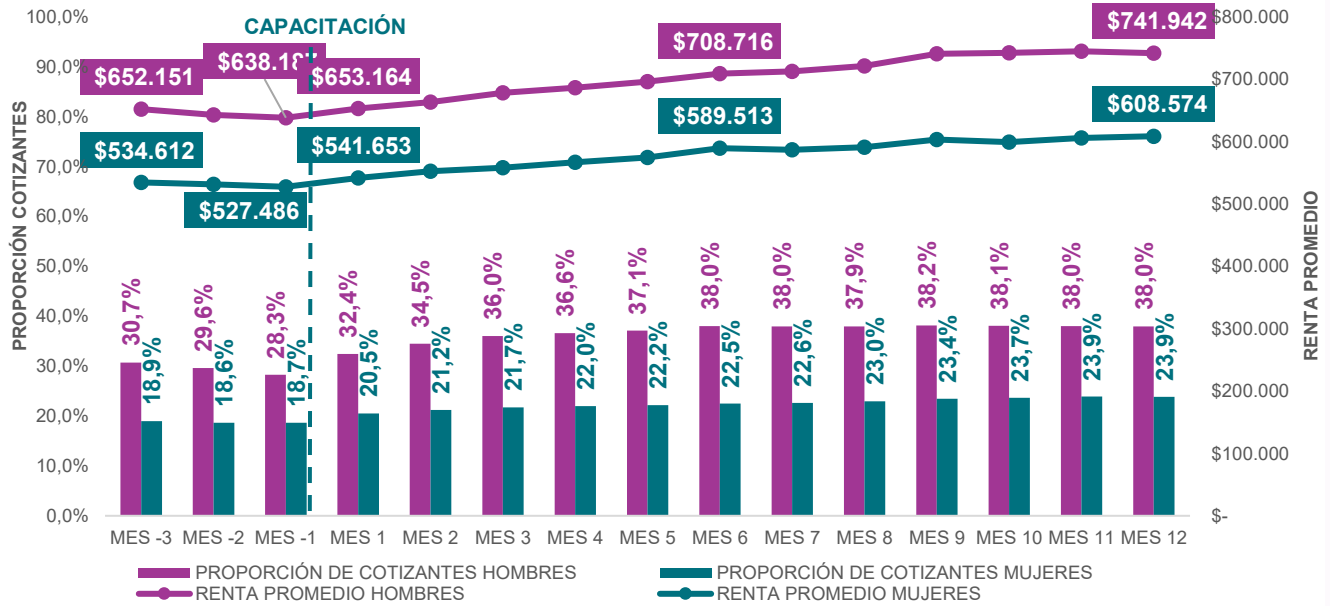
RESULTADOS GENERALES

GRÁFICO N°3: PROPORCIÓN DE COTIZANTES Y RENTA POR MES



Fuente: Base de datos administrativa de SENCE y base del Seguro de Cesantía

GRÁFICO N°4: PROPORCIÓN DE COTIZANTES Y RENTA SEGÚN SEXO POR MES



Fuente: Base de datos administrativa de SENCE y base del Seguro de Cesantía

RESULTADOS POR SEXO

Al desagregar por sexo la proporción de personas cotizantes, se observa que hay diferencias en la participación en el mercado laboral formal entre hombres y mujeres, en el tercer mes previo al ingreso al programa la participación es de un 30,7% en hombres y un 18,9% en mujeres, lo que deriva en una brecha de género de 12 p.p. en desmedro de las mujeres. Esta diferencia se mantiene similar posterior al egreso del programa. Además, se observa que un aumento en la proporción de cotizantes en la medida que transcurre el tiempo, este aumento es sostenido y similar en hombres y mujeres alcanzando una proporción de cotizantes del 23,9% en mujeres y de 38% en hombres, con una brecha de género de 15 p.p. en desmedro de las mujeres a los doce meses de egreso del programa.

En la renta promedio desagregada por sexo, se observa que son los hombres quienes presentan una mayor renta

Se mantiene brecha de género en la renta promedio en el tiempo, siendo de un 22 p.p. en todo el periodo analizado, sin variaciones.

promedio siendo de \$652.151 en el tercer mes previo al ingreso al programa y las mujeres presentan una renta de \$534.612 en el mismo periodo lo que implica una brecha de género de un 22% en desmedro de las mujeres. Una vez que la persona egresa del programa aumenta la renta promedio en un 13,8% tanto en hombres y como en mujeres a los doce meses de egreso, alcanzando una renta de \$741.942 para los hombres y de \$608.574 para las mujeres, con una brecha de género de un 22% en desmedro de las mujeres.



Los resultados por año nos permiten comparar la proporción de cotizantes y renta promedio en los últimos tres años. En el caso de este programa se observa que hay poca variación en la proporción de personas cotizantes previo al ingreso del programa, siendo ligeramente mayor en el año 2023 con un 21%, respecto de un 19% en 2020 y 2019. En todos los años analizados aumenta la proporción de cotizantes una vez que egresaron del programa, siendo el año 2021 el con mayor aumento al contrastar con el periodo previo.

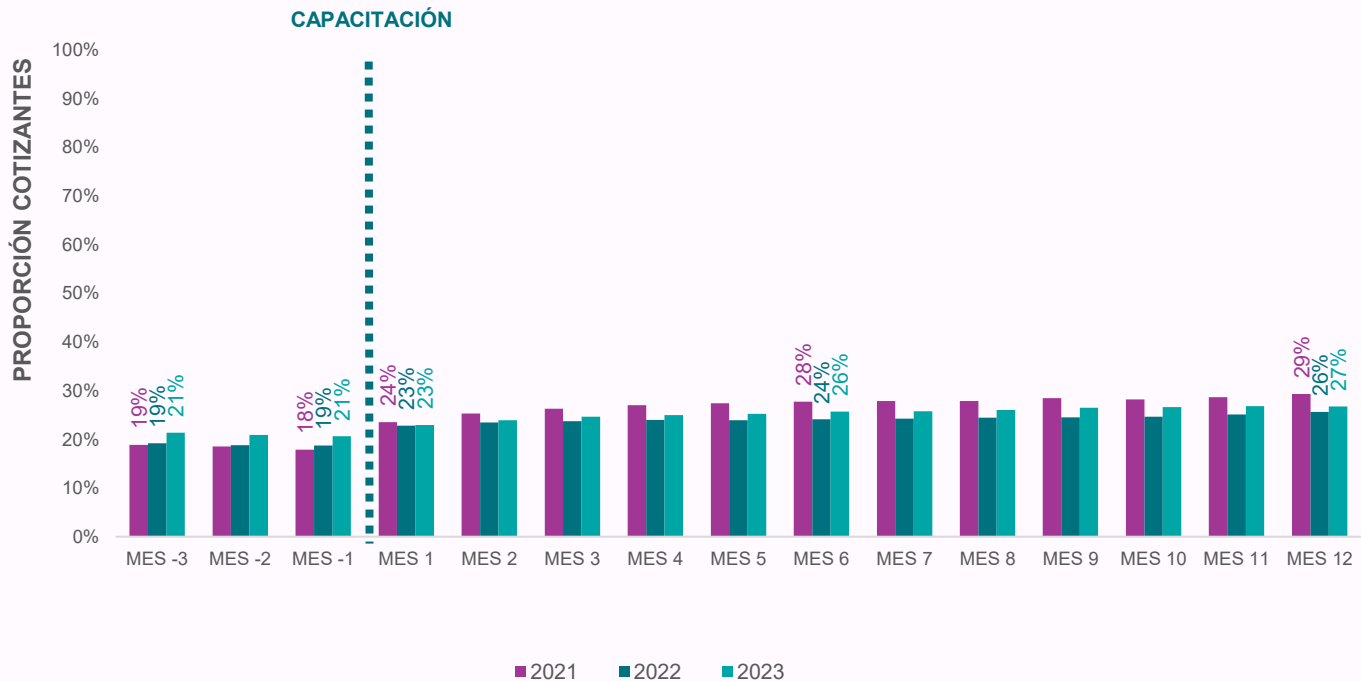
El crecimiento en proporción de cotizantes entre el tercer mes previo y los doce meses de egreso es de 5,4 p.p en

2023, de 6,5 p.p en 2022 y de 10,5 p.p en 2021.

En los tres últimos años analizados, existe un aumento en la proporción de cotizantes cuando comparamos el duodécimo mes posterior al egreso con el tercer mes previo al ingreso.

RESULTADOS POR AÑO

GRÁFICO N°5: PROPORCIÓN DE COTIZANTES Y AÑO



Fuente: Base de datos administrativa de SENCE y base del Seguro de Cesantía



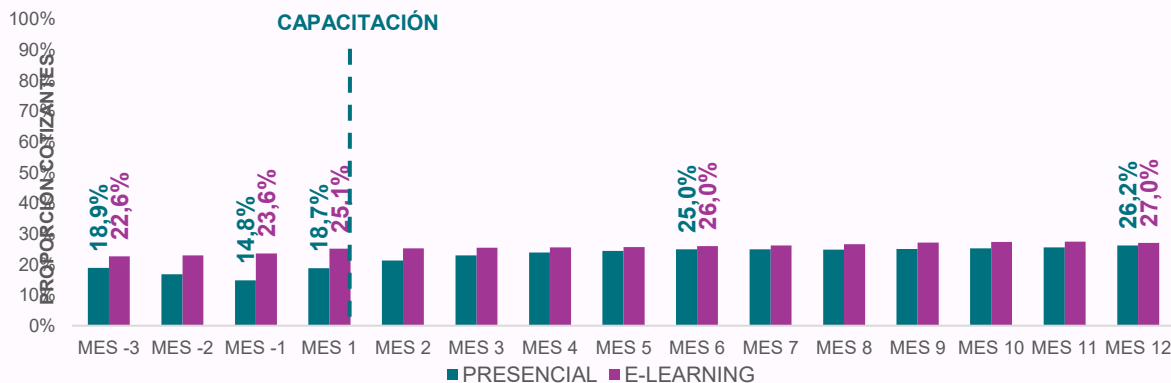
Los resultados por modalidad instruccional nos permiten comparar la proporción de cotizantes y renta promedio entre quienes realizaron el curso de forma presencial o e-learning, donde un 66,6% fue e-learning. Se observa que en la proporción de cotizantes de la modalidad e-learning es superior en los meses previos a ingresar al programa siendo de un 23,6%, una vez que las personas egresan del programa se observa que la

Se observan aumentos en la proporción de cotizantes en ambas modalidades, al igual que en la renta, siendo de 12,2% para e-learning y de 18,2% para presencial.

proporción de cotizantes va en aumento alcanzando un 27% para quienes egresaron de la modalidad e-learning y un 26,2% para la modalidad presencial a los doce meses de egreso.

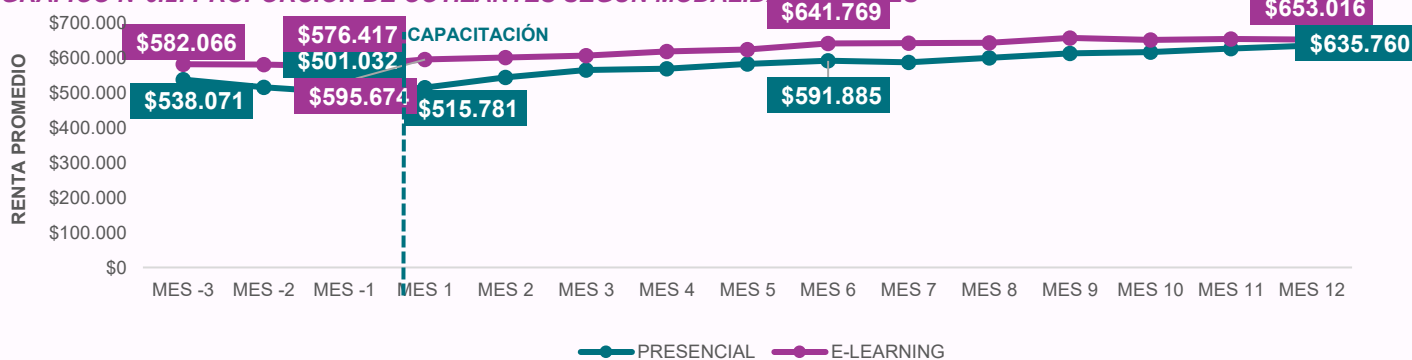
En relación con la renta promedio, se presentan diferencias en la renta promedio según la modalidad instruccional presentando un aumento de 12,2% en modalidad e-learning y 18,2% en presencial.

GRÁFICO N°6.1: PROPORCIÓN DE COTIZANTES SEGÚN MODALIDAD POR MES



Fuente: Base de datos administrativa de SENCE y base del Seguro de Cesantía

GRÁFICO N°6.2: PROPORCIÓN DE COTIZANTES SEGÚN MODALIDAD POR MES



Fuente: Base de datos administrativa de SENCE y base del Seguro de Cesantía

RESULTADOS POR MODALIDAD



A continuación, se presentan los resultados desagregados por región. La tabla 4 muestra la proporción de personas cotizantes en diferentes periodos. Siendo las regiones de Antofagasta y Coquimbo aquellas con un mayor crecimiento en la proporción de cotizantes entre el tercer mes previo al ingreso al programa y los doce meses posteriores, siendo de 11 p.p. y 9,8 p.p. respectivamente.

En la tabla 5 se presenta la renta promedio por región, donde se observa que todas en todas las regiones hay un aumento de la renta promedio en el periodo analizado, siendo las regiones de Atacama y O'Higgins las con mayor aumento, con un crecimiento del 27,8% y 28,6% respectivamente, entre el tercer mes previo y el duodécimo mes de egreso.

TABLA 4: PROPORCIÓN DE PERSONAS COTIZANTES, SEGÚN REGIÓN POR MES

REGIÓN	UNIVERSO	MES -3	MES -1	MES 1	MES 3	MES 6	MES 12
ARICA Y PARINACOTA	739	23%	22%	23%	23%	24%	23%
TARAPACÁ	523	23%	22%	26%	28%	29%	29%
ANTOFAGASTA	779	27%	25%	29%	33%	35%	38%
ATACAMA	691	20%	17%	21%	24%	25%	26%
COQUIMBO	703	23%	18%	23%	26%	28%	33%
VALPARAÍSO	3.710	18%	18%	21%	22%	23%	23%
METROPOLITANA	12.317	23%	22%	25%	27%	27%	28%
OHIGGINS	1.926	23%	24%	24%	25%	27%	29%
MAULE	2.853	20%	21%	21%	21%	22%	23%
ÑUBLE	863	15%	16%	17%	17%	20%	23%
BIOBÍO	4.512	19%	18%	20%	23%	24%	24%
ARAUCANÍA	1.242	16%	14%	18%	21%	21%	22%
LOS LAGOS	1.955	16%	16%	17%	18%	20%	22%
LOS RIOS	1.088	38%	35%	38%	38%	39%	40%
AYSÉN	299	27%	28%	29%	30%	29%	33%
MAGALLANES	174	25%	24%	26%	29%	28%	28%
NACIONAL	34.374	21%	21%	23%	25%	26%	27%

Fuente: Base de datos administrativa de SENCE y base del Seguro de Cesantía.

TABLA 5: RENTA PROMEDIO SEGÚN REGIÓN POR MES

REGIÓN	UNIVERSO	MES -3	MES -1	MES 1	MES 3	MES 6	MES 12
ARICA Y PARINACOTA	739	\$524.873	\$515.155	\$526.226	\$569.611	\$613.597	\$652.949
TARAPACÁ	523	\$657.168	\$647.178	\$660.638	\$690.021	\$717.863	\$742.294
ANTOFAGASTA	779	\$671.281	\$578.627	\$646.644	\$647.097	\$734.264	\$800.743
ATACAMA	691	\$597.429	\$597.001	\$623.968	\$677.142	\$667.890	\$763.547
COQUIMBO	703	\$535.666	\$488.189	\$448.045	\$469.586	\$549.302	\$588.406
VALPARAÍSO	3.710	\$510.223	\$487.011	\$507.428	\$534.474	\$547.309	\$577.989
METROPOLITANA	12.317	\$597.068	\$597.488	\$603.190	\$619.078	\$662.235	\$682.658
OHIGGINS	1.926	\$490.626	\$531.036	\$545.446	\$591.508	\$592.598	\$630.898
MAULE	2.853	\$485.717	\$470.665	\$508.562	\$522.373	\$543.931	\$529.872
BIOBÍO	863	\$522.667	\$472.077	\$500.658	\$534.968	\$537.716	\$531.587
ÑUBLE	4.512	\$549.070	\$542.921	\$567.691	\$583.066	\$596.195	\$615.112
ARAUCANÍA	1.242	\$455.201	\$431.137	\$423.240	\$462.571	\$483.142	\$511.654
LOS LAGOS	1.955	\$537.452	\$475.301	\$520.427	\$553.804	\$564.696	\$606.613
LOS RIOS	1.088	\$754.275	\$760.566	\$737.387	\$747.415	\$821.473	\$802.696
AYSÉN	299	\$565.543	\$576.612	\$586.326	\$597.969	\$594.791	\$641.332
MAGALLANES	174	\$579.225	\$555.387	\$679.505	\$605.634	\$744.535	\$642.834
NACIONAL	34.374	\$569.169	\$558.471	\$573.851	\$593.964	\$625.595	\$647.289

Fuente: Base de datos administrativa de SENCE y base del Seguro de Cesantía.



La tabla 6 presenta la proporción de personas cotizantes en diferentes periodos desagregados por área de capacitación. El área en la que más aumentó la proporción de cotizantes entre el tercer mes previo a ingresar al programa y los doce meses posteriores es Mecánica Automotriz con 16 p.p. El área con mayor disminución en la proporción de cotizantes en el periodo analizado es Electricidad y Electrónica.

En la tabla 7 se presenta la renta promedio según área de capacitación,

destacando las áreas de Idiomas y Comunicación y Electricidad y Electrónica como aquellas con un mayor crecimiento de la renta entre el mes previo al ingreso del programa y los doce meses posteriores, siendo de 99% y 66% respectivamente. Sin embargo, el área de Medio Ambiente tiene una variación negativa de su renta promedio en 14% entre los tres meses previo y el duodécimo mes de egreso.

TABLA 6: PROPORCIÓN DE PERSONAS COTIZANTES, SEGÚN ÁREA DE CAPACITACIÓN POR MES

ÁREA	UNIVERSO	MES -3	MES -1	MES 1	MES 3	MES 6	MES 12
ACTIVIDADES PROFESIONALES Y TÉCNICAS	10						
ACUICULTURA	86	13%	10%	12%	13%	10%	9%
ADMINISTRACION	1.238	18%	14%	17%	20%	20%	22%
AGROPECUARIO	784	20%	17%	17%	20%	23%	24%
ARTES, ARTESANÍA Y GRÁFICA	458	12%	10%	15%	16%	15%	17%
COMERCIO	530	21%	17%	21%	25%	29%	30%
COMPUTACION E INFORMÁTICA	22.478	22%	23%	25%	25%	26%	27%
CONSTRUCCION	2.557	25%	19%	26%	33%	35%	35%
ELECTRICIDAD Y ELECTRONICA	46	43%	39%	43%	48%	54%	39%
ENERGIA	237	21%	19%	18%	26%	28%	25%
FORESTAL	18	39%	22%	22%	33%	56%	44%
GASTRONOMIA, HOTELERIA Y TURISMO	1.456	13%	10%	11%	15%	16%	19%
IDIOMAS Y COMUNICACION	47	19%	19%	21%	21%	23%	30%
INDUSTRIAS MANUFACTURERAS	573	10%	9%	10%	10%	13%	13%
MECANICA AUTOMOTRIZ	50	14%	14%	18%	20%	30%	30%
MEDIO AMBIENTE	347	8%	7%	8%	10%	10%	15%
MINERIA	65	38%	25%	23%	32%	49%	45%
OTROS	2						
SALUD	46	17%	15%	17%	20%	26%	28%
SERVICIOS	2.021	17%	13%	18%	21%	21%	23%
TELECOMUNICACIONES	72	33%	28%	26%	40%	50%	53%

Fuente: Base de datos administrativa de SENCE y base del Seguro de Cesantía.

Nota: Se muestran únicamente las categorías que tienen a más de 15 participantes en total, como forma de no sesgar los resultados.



TABLA 7: RENTA PROMEDIO SEGÚN ÁREA DE CAPACITACIÓN POR MES

ÁREA	MES -3	MES -1	MES 1	MES 3	MES 6	MES 12
ACTIVIDADES PROFESIONALES Y TÉCNICAS	10					
ACUICULTURA	86	\$439.414	\$507.640	\$447.112	\$534.495	\$740.063
ADMINISTRACION	1.238	\$566.302	\$511.952	\$566.532	\$548.393	\$605.235
AGROPECUARIO	784	\$584.531	\$513.884	\$479.710	\$619.086	\$612.575
ARTES, ARTESANIA Y GRAFICA	458	\$553.748	\$492.781	\$549.515	\$562.315	\$554.674
COMERCIO	530	\$456.110	\$429.502	\$471.350	\$518.568	\$530.287
COMPUTACION E INFORMATICA	22.478	\$579.944	\$576.090	\$593.006	\$604.672	\$622.790
CONSTRUCCION	2.557	\$547.875	\$521.555	\$550.930	\$575.822	\$597.092
ELECTRICIDAD Y ELECTRONICA	46	\$604.233	\$509.193	\$594.754	\$725.421	\$844.411
ENERGIA	237	\$636.092	\$522.769	\$627.756	\$674.416	\$736.530
FORESTAL	18	\$546.728	\$405.142	\$470.658	\$581.332	\$749.558
GASTRONOMIA, HOTELERIA Y TURISMO	1.456	\$496.466	\$486.774	\$485.586	\$513.652	\$535.484
IDIOMAS Y COMUNICACION	47	\$816.986	\$353.347	\$720.705	\$734.576	\$702.023
INDUSTRIAS	573	\$599.661	\$467.669	\$444.029	\$510.625	\$511.435
MANUFACTURERAS	50	\$530.412	\$487.073	\$550.500	\$550.815	\$558.854
MECANICA AUTOMOTRIZ	50	\$530.412	\$487.073	\$550.500	\$550.815	\$558.854
MEDIO AMBIENTE	347	\$526.671	\$644.451	\$576.464	\$573.902	\$551.976
MINERIA	65	\$618.311	\$519.797	\$466.307	\$512.720	\$568.865
OTROS	2					
SALUD	46	\$544.013	\$597.875	\$572.679	\$617.950	\$633.633
SERVICIOS	2.021	\$466.131	\$439.841	\$452.535	\$519.893	\$529.771
TELECOMUNICACIONES	72	\$594.516	\$790.414	\$863.930	\$849.291	\$798.809

Fuente: Base de datos administrativa de SENCE y base del Seguro de Cesantía.

Nota: Se muestran únicamente las categorías que tienen a más de 15 participantes en total, como forma de no sesgar los resultados.



ANEXOS

A continuación, se presenta información de la proporción de cotizantes y renta promedio desagregada por sexo, año e instituciones siendo un complemento a la información presentada en los gráficos.

TABLA 8: PROPORCIÓN DE COTIZANTES SEGÚN SEXO Y MES

SEXO	MES -3	MES -2	MES -1	MES 1	MES 2	MES 3	MES 4	MES 5	MES 6	MES 7	MES 8	MES 9	MES 10	MES 11	MES 12
HOMBRES	30,7%	29,6%	28,3%	32,4%	34,5%	36,0%	36,6%	37,1%	38,0%	38,0%	37,9%	38,2%	38,1%	38,0%	38,0%
MUJERES	18,9%	18,6%	18,7%	20,5%	21,2%	21,7%	22,0%	22,2%	22,5%	22,6%	23,0%	23,4%	23,7%	23,9%	23,9%
TOTAL	21,4%	20,9%	20,6%	23,0%	23,9%	24,6%	25,0%	25,2%	25,7%	25,8%	26,0%	26,5%	26,6%	26,8%	26,7%

Fuente: Base de datos administrativa de SENCE y base del Seguro de Cesantía

TABLA 9: RENTA PROMEDIO SEGÚN SEXO Y MES

SEXO	MES -3	MES -2	MES -1	MES 1	MES 2	MES 3	MES 4	MES 5	MES 6	MES 7	MES 8	MES 9	MES 10	MES 11	MES 12
HOMBRES	\$ 654.285	\$ 644.659	\$ 640.275	\$ 655.301	\$ 665.313	\$ 680.511	\$ 688.623	\$ 698.184	\$ 711.035	\$ 714.930	\$ 723.356	\$ 742.989	\$ 744.459	\$ 747.178	\$ 744.370
MUJERES	\$ 536.362	\$ 533.153	\$ 529.212	\$ 543.426	\$ 554.242	\$ 559.841	\$ 568.849	\$ 576.463	\$ 591.442	\$ 588.872	\$ 593.075	\$ 605.143	\$ 601.049	\$ 607.672	\$ 610.565
TOTAL	\$ 571.032	\$ 565.442	\$ 560.298	\$ 575.728	\$ 586.950	\$ 595.908	\$ 604.717	\$ 613.046	\$ 627.642	\$ 626.836	\$ 631.903	\$ 645.790	\$ 643.024	\$ 648.128	\$ 649.407

Fuente: Base de datos administrativa de SENCE y base del Seguro de Cesantía



TABLA 10: COTIZANTES SEGÚN AÑO Y MES

AÑO	MES -3	MES -2	MES -1	MES 1	MES 2	MES 3	MES 4	MES 5	MES 6	MES 7	MES 8	MES 9	MES 10	MES 11	MES 12
2023	21,4%	20,9%	20,6%	23,0%	23,9%	24,6%	25,0%	25,2%	25,7%	25,8%	26,0%	26,5%	26,6%	26,8%	26,7%
2022	19,2%	18,8%	18,7%	22,8%	23,4%	23,7%	24,0%	23,9%	24,1%	24,2%	24,5%	24,5%	24,6%	25,1%	25,6%
2021	18,9%	18,5%	17,9%	23,5%	25,3%	26,3%	27,0%	27,4%	27,7%	27,9%	27,9%	28,5%	28,2%	28,6%	29,3%

Fuente: Base de datos administrativa de SENCE y base del Seguro de Cesantía



Subunidad de Estudios



sence