

REPORTE LABORAL BECAS LABORALES AÑO 2024

Subunidad de Estudios



sence

Este reporte de resultados presenta la situación laboral¹², considerando cotizaciones y salarios, de las personas que se capacitaron y aprobaron los cursos del programa Becas Laborales el año 2024.

TABLA 1: PERSONAS EGRESADAS, SEGÚN SEXO POR MES.

MES DE TÉRMINO	HOMBRES	MUJERES	TOTAL
ENERO	459	866	1.325
FEBRERO	297	867	1.164
MARZO	227	806	1.033
ABRIL	364	1.076	1.440
MAYO	402	1.575	1.977
JUNIO	517	1.745	2.262
JULIO	576	2.036	2.612
AGOSTO	765	2.034	2.799
SEPTIEMBRE	866	2.215	3.081
OCTUBRE	1.157	2.539	3.696
NOVIEMBRE	849	1.539	2.388
DECIEMBRE	468	1.415	1.883
TOTAL	6.947	18.713	25.660

Fuente: Base de datos administrativa de SENCE.

TABLA 2: PERSONAS EGRESADAS, SEGÚN SEXO POR AÑO.

AÑO	TOTAL	MUJERES	HOMBRES	PORCENTAJE DE MUJERES	PORCENTAJE DE HOMBRES	BRECHA DE GÉNERO
2024	25.660	18.713	6.947	72,9%	27,1%	45,9
2023	34.374	27.349	7.025	79,6%	20,4%	59,1
2022	35.041	27.975	7.066	79,8%	20,2%	59,7

Fuente: Base de datos administrativa de SENCE

Es relevante considerar para el análisis de rentas que se presenta en este reporte, que las rentas son trabajadas en UF para contar únicamente con valores reales, las que son transformadas a pesos considerando la UF del mes de diciembre del año 2024. Este trabajo se desarrolla desde los reportes del año 2023 y, por lo tanto, no es posible generar una comparación de rentas en años anteriores.

¹ Las fuentes de información que permiten la construcción de las estadísticas contenidas en este documento corresponden a las bases administrativas del programa y la base del seguro de cesantía, la cual se encuentra actualizada a diciembre de 2025 para la elaboración de este reporte.

² Las estadísticas e indicadores que se presentan no corresponden a **efectos directos y atribuibles** al

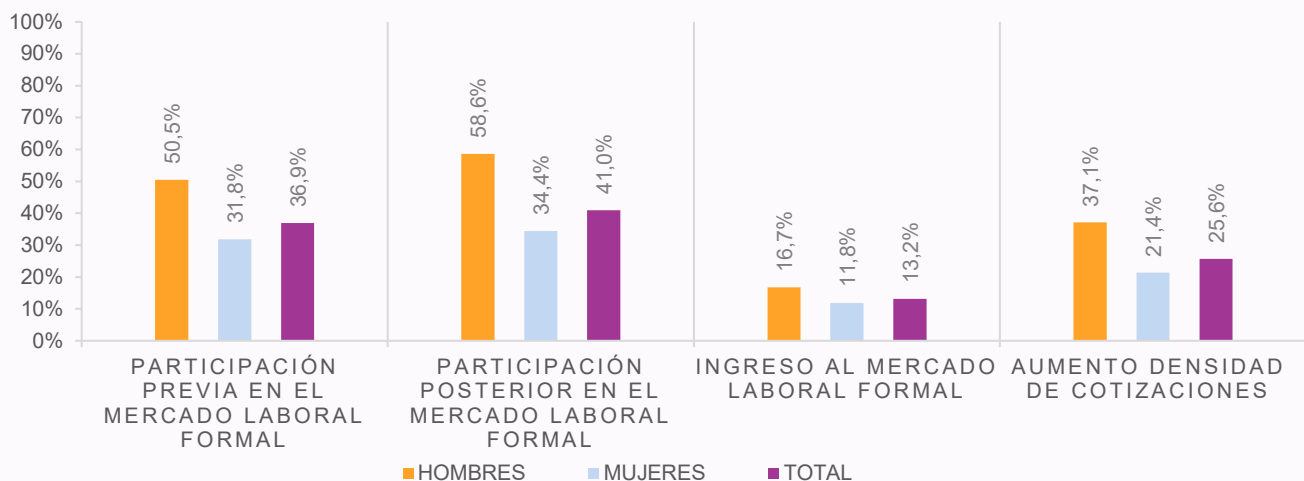
En el año 2024 egresaron del programa Becas Laborales un total de 25.660 personas, siendo un 27,1% hombres y un 72,9% mujeres.

En el año 2024 egresaron un total de 25.660 personas, siendo menor que en los dos años anteriores.

En cuanto a la distribución de mujeres y hombres egresados se observa que en este programa hay una mayor participación de mujeres todos los periodos presentados, con una brecha de género de al menos 45,9 puntos porcentuales (p.p.) en beneficio de las mujeres, en el periodo analizado (ver tabla 2), siendo un programa feminizado.

programa, ya que no responden a una evaluación de impacto. Por otra parte, la situación laboral de las personas usuarias podría estar subestimada en cuanto no necesariamente se observan los resultados de las personas que optan por empleos independientes o que están excluidos del seguro de cesantía.

GRÁFICO N°1: INDICADORES POR SEXO



Fuente: Base de datos administrativa de SENCE y base del Seguro de Cesantía

La participación previa y posterior en el mercado laboral formal, corresponde a la proporción de personas que cuentan con al menos una cotización a los doce meses previos y posterior a su participación en el programa. En el caso de Becas laborales, si bien, hay una mayor participación de mujeres en el programa, participan menos en el mercado laboral formal con un 31,8% participando previamente y también un 34,4% posterior. En cambio, los hombres son quienes más participan en el mercado laboral con un 50,5% y 58,6% respectivamente. Hay una variación positiva en la participación en el mercado laboral formal entre el periodo previo y posterior pasando de un 36,9% a un 41% en el total.

En cuanto al ingreso al mercado laboral formal, que corresponde a la proporción de personas usuarias que no se encontraban cotizando previo al ingreso al programa y posteriormente al egreso del programa han cotizado al menos una vez, se observa que, el 13,2% ha ingresado al

La proporción de personas que participa en el mercado laboral posterior al egreso del programa es de un 41%.

mercado laboral, siendo superior en hombres.

En cuanto al aumento de densidad de cotizaciones de las personas egresadas del programa se observa que un 25,6% aumenta su densidad de cotizaciones, es decir, que la cantidad de cotizaciones que presenta posterior al egreso del programa es mayor que cantidad de cotizaciones que presentaba previo al ingreso del programa, siendo este aumento mayor en hombres (37,1%) que en mujeres (21,4%).

Finalmente se observa que las cotizaciones promedio previo y posterior es mayor en los hombres con 3 y 4 respectivamente y las mujeres de cotizaciones 2 en ambos periodos.

TABLA 3: PROMEDIO DE COTIZACIONES PREVIO Y POSTERIOR, POR SEXO.

INDICADORES	HOMBRES	MUJERES	TOTAL
PROMEDIO DE COTIZACIONES PREVIO	3	2	2
PROMEDIO DE COTIZACIONES POSTERIOR	4	2	3

Fuente: Base de datos administrativa de SENCE y base del Seguro



Al comparar los resultados de los indicadores de participación previa y posterior en el mercado laboral formal, entre 2024 y 2022, se observa que en los años 2022 y 2023 no hay variaciones significativas entre la proporción de cotizantes previos y posteriores al programa, y sólo en el año 2024 hay una variación positiva de 4 p.p.

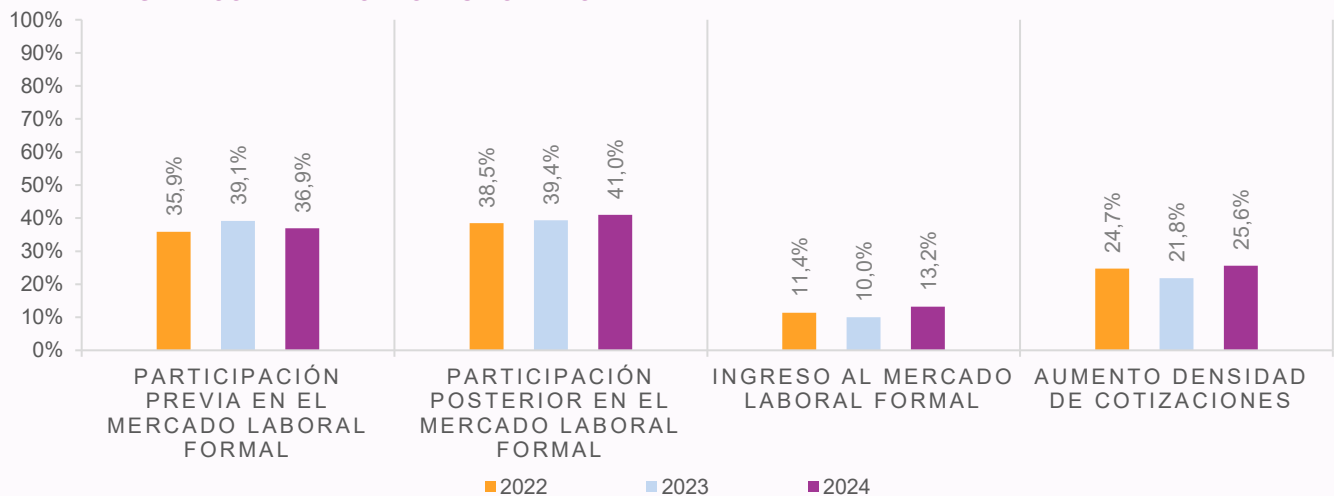
Sobre el indicador de ingreso al mercado laboral formal, se observa que no hay una gran variación a través de los años, con un 11,4% en el año 2022, a un 13,2% en el año 2024.

El indicador de densidad de cotizaciones presenta variaciones en el periodo analizado, siendo en el año 2024 donde hay un mayor aumento del indicador siendo del 25,6%, seguido del año 2022 un con 24,7% y en 2023 disminuye a un 21,8%.

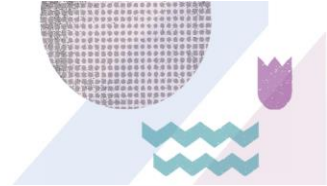
Existe una variación positiva de la mayoría de los indicadores del mercado laboral en el año 2024, en comparación con los resultados del año 2023. A excepción de la participación previa en el mercado laboral.

Se observa que, en el periodo evaluado, hay una mayor participación en el mercado laboral de las personas egresadas principalmente en el año 2024, en cambio el año 2023 es el que presenta los indicadores del mercado laboral más bajos.

GRÁFICO N°2: INDICADORES POR AÑO



Fuente: Base de datos administrativa de SENCE y base del Seguro de Cesantía



A continuación, se presenta la situación laboral de las personas usuarias, considerando cotizaciones y salarios, posterior a la intervención del programa, contrastando la situación desde el tercer mes previo a esta, con la situación de los doce meses posteriores, la línea demarcada celeste indica el periodo en que las personas se encontraban en la capacitación.

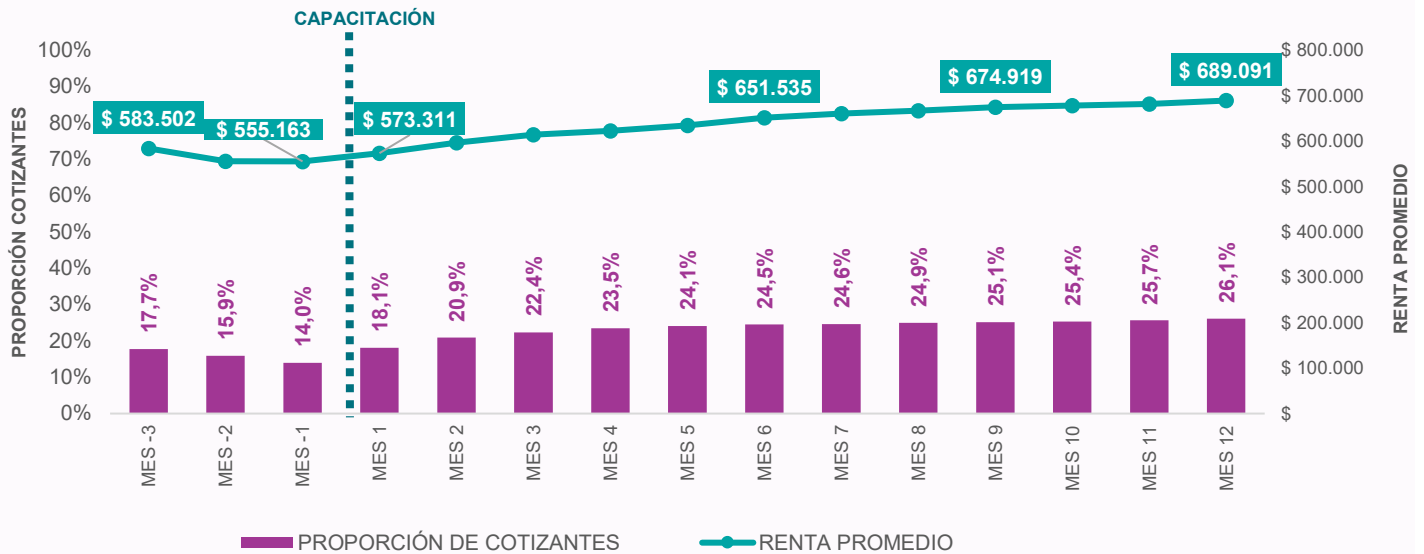
Analizando las cotizaciones de las personas usuarias mes a mes, se observa que hay una disminución en los periodos previos al ingreso del programa pasando de un 17,7% en el tercer mes previo a un 14% en el mes previo a la capacitación y una vez que las personas egresan aumenta de manera sostenida su participación en el mercado laboral, con un crecimiento de 12,1 p.p. entre el mes previo al ingreso y los doce meses posteriores al egreso.

Existe un aumento en la proporción de cotizantes de 12,1 p.p. entre el mes previo al ingreso y los doce meses posteriores y un aumento de un 18,1% entre el tercer mes previo al ingreso a la capacitación y los doce meses posteriores.

En cuanto a las rentas³ que presentan las personas usuarias, aumentan de manera sostenida sus ingresos, en el periodo analizado, pasando de \$583.502. en el tercer mes previo a \$689.091 en los doce meses posteriores, lo que presenta un crecimiento del 18,1%.

RESULTADOS GENERALES

GRÁFICO N°3: PROPORCIÓN DE COTIZANTES Y RENTA POR MES



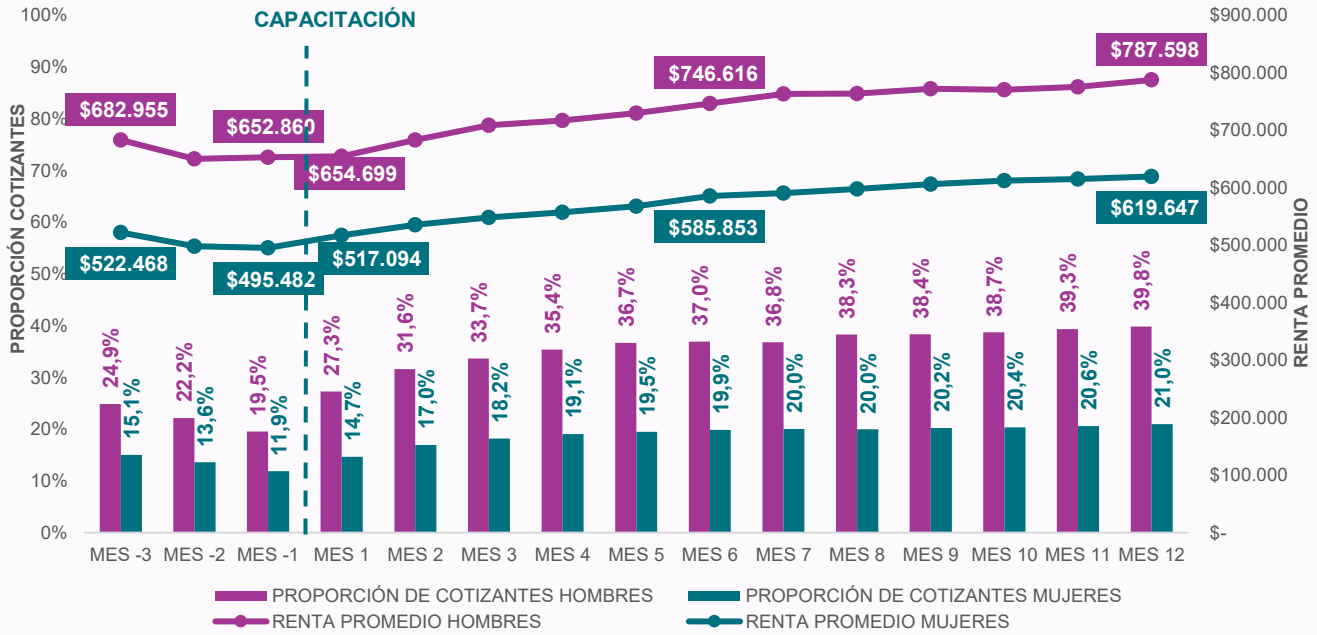
Fuente: Base de datos administrativa de SENCE y base del Seguro de Cesantía

³ Es relevante considerar para el análisis de rentas que se presenta en este reporte, que las rentas son trabajadas en UF para contar únicamente con valores reales, las que son transformadas a pesos considerando la UF del mes

de diciembre del año 2024. Este trabajo se desarrolla desde los reportes del año 2023 y, por lo tanto, no es posible generar una comparación de rentas en años anteriores.



GRÁFICO N°4: PROPORCIÓN DE COTIZANTES Y RENTA SEGÚN SEXO POR MES



Fuente: Base de datos administrativa de SENCE y base del Seguro de Cesantía

RESULTADOS POR SEXO

Al desagregar por sexo la proporción de personas cotizantes, se observa que hay diferencias en la participación en el mercado laboral formal entre hombres y mujeres, en el mes previo al ingreso al programa la participación es de un 19,5% en hombres y un 11,9% en mujeres, lo que deriva en una brecha de género de 8 p.p. en desmedro de las mujeres. Esta brecha aumenta posterior al egreso del programa. Además, se observa un aumento en la proporción de cotizantes en la medida que transcurre el tiempo, este aumento es sostenido y similar en hombres y mujeres alcanzando una proporción de cotizantes del 21% en mujeres y de 39,8% en hombres, con una brecha de género de 19 p.p en desmedro de las mujeres a los doce meses de egreso del programa.

En la renta promedio desagregada por sexo, se observa que son los hombres quienes presentan una mayor renta

Se mantiene brecha de género en la renta promedio en el tiempo, siendo de un 28% en todo el periodo analizado, con leves variaciones.

promedio siendo de \$682.955 en el tercer mes previo al ingreso al programa y las mujeres presentan una renta de \$522.468 en el mismo periodo lo que implica una brecha de género de un 31% en desmedro de las mujeres. Una vez que egresan del programa aumenta la renta promedio en un 15,3% en hombres y un 18,6% en mujeres a los doce meses de egreso, alcanzando una renta de \$787.598 para los hombres y de \$619.647 para las mujeres, con una brecha de género de un 27% en desmedro de las mujeres.

Los resultados por año nos permiten comparar la proporción de cotizantes y renta promedio en los últimos tres años. En el caso de este programa se observa que en 2024 hay una menor proporción de personas cotizando en los meses previos al ingreso del programa, siendo de un 14% en el mes previo, en cambio en los años 2023 y 2022 fue de un 20,6% y un 18,7% respectivamente. Una vez que egresan las personas del programa se observa un aumento progresivo en la proporción de cotizantes, siendo el año 2024 el con mayor crecimiento de 12,1 p.p, en cambio en 2023 y 2022 fue de 6,1 y 6,9 p.p. derivando en que la proporción de cotizantes en los doce meses posteriores es similar en los tres años analizados siendo en torno al 26%.

En cuanto a la renta entre los años 2023 y 2024, se observa que son similares en

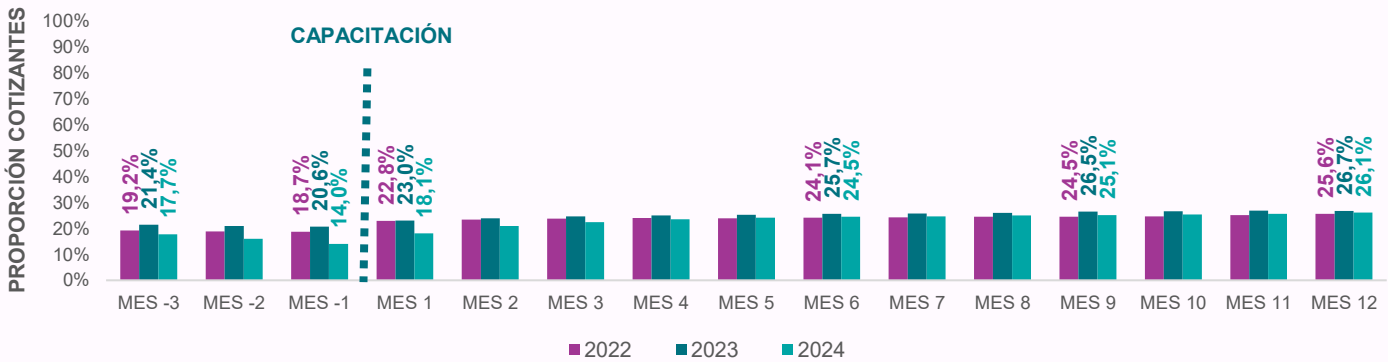
ambos años y presentan un aumento de

En los tres últimos años analizados, se observa que en el año 2024 la variación en la proporción de cotizantes aumentó 12,1 p.p., siendo mayor que en los años anteriores, que fueron de 6,1 p.p. en 2023 y 6,9 p.p. en 2022.

entre el tercer mes previo al ingreso y los doce meses posteriores. Presentando un crecimiento de un 18,1% en el año 2024 y 13,7% en el año 2023.

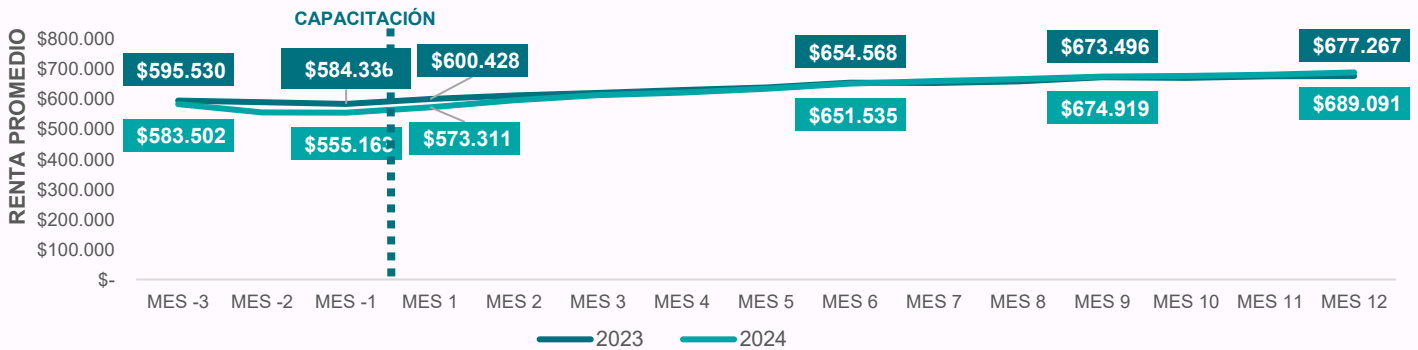
RESULTADOS POR AÑO

GRÁFICO N°5.1: PROPORCIÓN DE COTIZANTES Y AÑO



Fuente: Base de datos administrativa de SENCE y base del Seguro de Cesantía

GRÁFICO N°5.2: RENTA PROMEDIO POR AÑO



Fuente: Base de datos administrativa de SENCE y base del Seguro de Cesantía



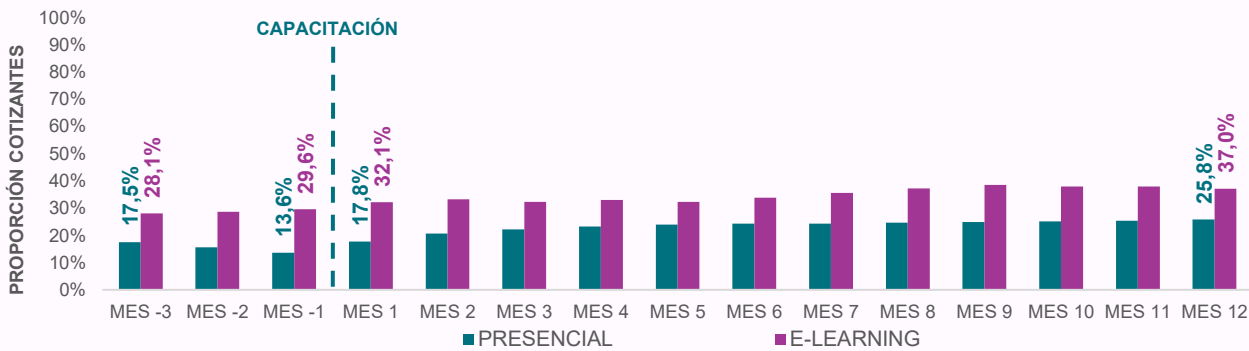
Los resultados por modalidad instruccional⁴ nos permiten comparar la proporción de cotizantes y renta promedio entre quienes realizaron el curso de forma presencial y e-learning, donde un 98% fue e-learning. Se observa que en la proporción de cotizantes de la modalidad e-learning es superior en los meses previos a ingresar al programa siendo de un 29,6%, una vez que las personas egresan del programa se observa que la

Se observan aumentos en la proporción de cotizantes en ambas modalidades, al igual que en la renta, siendo de 7,5% para e-learning y de 12,2% para presencial.

proporción de cotizantes va en aumento alcanzando un 37% para quienes egresaron de la modalidad e-learning y un 25,8% para la modalidad presencial a los doce meses de egreso.

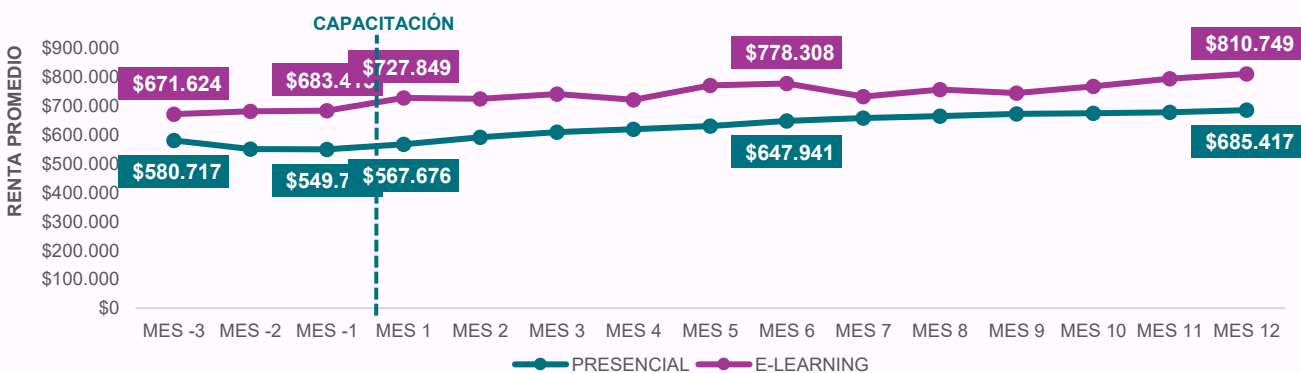
En relación con la renta promedio, se presentan diferencias en la renta promedio según la modalidad instruccional presentando un aumento de 20,7% en modalidad e-learning y 18% en presencial.

GRÁFICO N°6.1: PROPORCIÓN DE COTIZANTES SEGÚN MODALIDAD POR MES



Fuente: Base de datos administrativa de SENCE y base del Seguro de Cesantía

GRÁFICO N°6.2: RENTA PROMEDIO SEGÚN MODALIDAD POR MES



Fuente: Base de datos administrativa de SENCE y base del Seguro de Cesantía

⁴ Además, se desarrollaron cursos modalidad blended sin embargo, solo 30 personas realizaron cursos en esa

modalidad, por lo que no fue considerado en el análisis porque son pocos casos.

RESULTADOS POR MODALIDAD



A continuación, se presentan los resultados desagregados por región. La tabla 4 muestra la proporción de personas cotizantes en diferentes periodos. Siendo las regiones de Arica y Parinacota y Antofagasta aquellas con un mayor crecimiento en la proporción de cotizantes entre el mes previo al ingreso al programa y los doce meses posteriores, siendo de 23 p.p. y 16 p.p. respectivamente.

En la tabla 5 se presenta la renta promedio por región, donde se observa que todas en todas las regiones hay un aumento de la renta promedio en el periodo analizado, siendo las regiones de Coquimbo y Arica y Parinacota las con mayor aumento, con un crecimiento del 40,6% y 35,1% respectivamente, entre el tercer mes previo y el duodécimo mes de egreso.

TABLA 4: PROPORCIÓN DE PERSONAS COTIZANTES, SEGÚN REGIÓN POR MES

REGIÓN	UNIVERSO	MES -3	MES -1	MES 1	MES 3	MES 6	MES 12
ARICA Y PARINACOTA	389	25%	12%	15%	27%	31%	34%
TARAPACÁ	1.204	20%	16%	19%	24%	27%	30%
ANTOFAGASTA	953	33%	27%	32%	37%	42%	43%
ATACAMA	852	14%	11%	16%	20%	21%	22%
COQUIMBO	1.472	19%	15%	17%	23%	27%	30%
VALPARAÍSO	2.005	18%	15%	19%	23%	27%	28%
METROPOLITANA	6.000	18%	14%	18%	22%	25%	28%
OHIGGINS	1.562	25%	21%	27%	28%	28%	29%
MAULE	1.615	17%	14%	22%	24%	23%	24%
ÑUBLE	1.520	11%	8%	12%	15%	17%	15%
BIOBÍO	2.401	16%	13%	17%	21%	24%	24%
ARAUCANÍA	1.668	12%	8%	10%	15%	17%	17%
LOS LAGOS	1.214	13%	9%	12%	16%	18%	21%
LOS RIOS	1.565	16%	12%	15%	21%	22%	23%
AYSÉN	832	15%	14%	16%	19%	19%	22%
MAGALLANES	408	33%	27%	36%	38%	38%	39%
NACIONAL	25.660	18%	14%	18%	22%	24%	26%

Fuente: Base de datos administrativa de SENCE y base del Seguro de Cesantía.

TABLA 5: RENTA PROMEDIO SEGÚN REGIÓN POR MES

REGIÓN	UNIVERSO	MES -3	MES -1	MES 1	MES 3	MES 6	MES 12
ARICA Y PARINACOTA	389	\$490.925	\$599.737	\$553.991	\$533.821	\$606.082	\$663.110
TARAPACÁ	1.204	\$717.342	\$664.614	\$649.168	\$704.120	\$766.130	\$813.535
ANTOFAGASTA	953	\$705.325	\$689.630	\$694.791	\$742.551	\$802.000	\$851.257
ATACAMA	852	\$656.122	\$644.024	\$624.552	\$655.757	\$732.357	\$775.014
COQUIMBO	1.472	\$539.942	\$485.903	\$533.861	\$610.261	\$665.238	\$759.277
VALPARAÍSO	2.005	\$546.638	\$531.494	\$557.555	\$599.929	\$631.877	\$682.253
METROPOLITANA	6.000	\$588.092	\$546.736	\$576.717	\$620.034	\$665.401	\$689.478
OHIGGINS	1.562	\$626.348	\$659.350	\$645.616	\$658.678	\$653.020	\$686.975
MAULE	1.615	\$517.690	\$464.222	\$504.574	\$572.452	\$603.622	\$601.306
BIOBÍO	1.520	\$486.279	\$441.539	\$424.134	\$507.141	\$541.378	\$585.245
ÑUBLE	2.401	\$592.932	\$539.823	\$580.358	\$579.411	\$618.104	\$660.079
ARAUCANÍA	1.668	\$427.591	\$370.356	\$418.416	\$449.439	\$493.326	\$514.628
LOS LAGOS	1.214	\$477.589	\$474.842	\$473.523	\$571.026	\$551.520	\$637.361
LOS RIOS	1.565	\$556.409	\$530.526	\$544.816	\$619.842	\$623.072	\$631.085
AYSÉN	832	\$553.195	\$498.933	\$552.192	\$565.998	\$643.224	\$675.402
MAGALLANES	408	\$745.038	\$663.395	\$716.979	\$753.194	\$773.076	\$751.658
NACIONAL	25.660	\$583.502	\$555.163	\$573.311	\$613.652	\$651.535	\$689.091

Fuente: Base de datos administrativa de SENCE y base del Seguro de Cesantía.

Nota: La región considerada en este reporte corresponde a la región del curso

La tabla 6 presenta la proporción de personas cotizantes en diferentes periodos desagregados por área de capacitación. Las áreas en las que más aumentó la proporción de cotizantes entre el mes previo al ingresar al programa y los doce meses posteriores es Transporte y logística, y Minería con 24 p.p en ambos casos. El área con mayor disminución en la proporción de cotizantes en el periodo analizado es Salud.

En la tabla 7 se presenta la renta promedio según área de capacitación, destacando las áreas de actividades profesionales y técnicas y Minería como aquellas con un mayor crecimiento de la renta entre los tres meses previo al ingreso del programa y los doce meses posteriores, siendo de 72,3% y 30% respectivamente. Sin embargo, el área Forestal no tiene variación de su renta promedio entre los tres meses previo y el duodécimo mes de egreso.

TABLA 6: PROPORCIÓN DE PERSONAS COTIZANTES, SEGÚN ÁREA DE CAPACITACIÓN POR MES

ÁREA	UNIVERSO	MES -3	MES -1	MES 1	MES 3	MES 6	MES 12
ACTIVIDADES PROFESIONALES Y TÉCNICAS	18	28%	28%	33%	28%	39%	44%
ACUICULTURA	170	5%	5%	11%	11%	14%	15%
ADMINISTRACION	2.522	13%	8%	10%	15%	16%	17%
AGROPECUARIO	1.534	14%	10%	13%	16%	18%	20%
ARTES, ARTESANIA Y GRAFICA	1.212	7%	5%	6%	8%	9%	11%
COMERCIO	564	16%	11%	17%	25%	23%	24%
COMPUTACION E INFORMATICA	2.314	15%	14%	18%	20%	22%	23%
CONSTRUCCION	3.436	25%	21%	26%	31%	34%	36%
ELECTRICIDAD Y ELECTRONICA	523	26%	19%	24%	33%	33%	34%
ENERGIA	370	18%	16%	21%	23%	29%	28%
FORESTAL	71	25%	20%	34%	44%	45%	20%
GASTRONOMIA, HOTELERIA Y TURISMO	3.543	14%	9%	12%	16%	17%	19%
IDIOMAS Y COMUNICACION	227	21%	16%	23%	28%	30%	30%
INDUSTRIAS MANUFACTURERAS	2.115	11%	9%	10%	12%	14%	15%
MECANICA AUTOMOTRIZ	411	26%	18%	23%	28%	30%	33%
MEDIO AMBIENTE	152	19%	18%	24%	28%	31%	32%
MINERIA	156	29%	21%	31%	39%	40%	45%
SALUD	46	37%	30%	26%	26%	24%	26%
SERVICIOS	3.243	18%	15%	20%	26%	29%	30%
TELECOMUNICACIONES	153	43%	40%	47%	54%	59%	56%
TRANSPORTE Y LOGISTICA	2.078	30%	22%	33%	40%	44%	47%

Fuente: Base de datos administrativa de SENCE y base del Seguro de Cesantía.



TABLA 7: RENTA PROMEDIO SEGÚN ÁREA DE CAPACITACIÓN POR MES

ÁREA	MES -3	MES -1	MES 1	MES 3	MES 6	MES 12
ACTIVIDADES PROFESIONALES Y TECNICAS	18	\$447.598	\$798.299	\$760.880	\$851.486	\$646.366
ACUICULTURA	170	\$454.461	\$411.506	\$527.163	\$465.390	\$510.862
ADMINISTRACION	2.522	\$510.439	\$482.279	\$507.186	\$490.223	\$546.087
AGROPECUARIO	1.534	\$540.543	\$550.105	\$592.784	\$615.874	\$649.950
ARTES, ARTESANIA Y GRAFICA	1.212	\$580.486	\$524.802	\$570.672	\$578.207	\$582.547
COMERCIO	564	\$472.700	\$429.863	\$491.070	\$560.237	\$580.534
COMPUTACION E INFORMATICA	2.314	\$576.529	\$564.903	\$584.909	\$605.302	\$632.840
CONSTRUCCION	3.436	\$668.706	\$617.243	\$633.138	\$673.824	\$700.998
ELECTRICIDAD Y ELECTRONICA	523	\$615.943	\$553.422	\$602.339	\$639.388	\$734.051
ENERGIA	370	\$767.003	\$781.664	\$822.761	\$841.113	\$845.163
FORESTAL	71	\$619.895	\$644.395	\$305.639	\$545.608	\$606.260
GASTRONOMIA, HOTELERIA Y TURISMO	3.543	\$495.241	\$463.314	\$477.707	\$534.193	\$578.104
IDIOMAS Y COMUNICACION	227	\$670.599	\$594.276	\$568.375	\$629.115	\$663.365
INDUSTRIAS MANUFACTURERAS	2.115	\$512.171	\$468.162	\$486.509	\$562.672	\$560.730
MECANICA AUTOMOTRIZ	411	\$679.315	\$620.569	\$663.825	\$745.003	\$772.289
MEDIO AMBIENTE	152	\$478.729	\$405.885	\$413.189	\$428.642	\$574.458
MINERIA	156	\$656.457	\$633.829	\$675.550	\$675.576	\$806.424
SALUD	46	\$581.713	\$572.310	\$504.918	\$549.562	\$749.778
SERVICIOS	3.243	\$492.267	\$462.515	\$497.777	\$526.219	\$569.815
TELECOMUNICACIONES	153	\$737.384	\$751.140	\$733.492	\$755.346	\$862.119
TRANSPORTE Y LOGISTICA	2.078	\$640.869	\$620.274	\$618.813	\$706.357	\$744.541

Fuente: Base de datos administrativa de SENCE y base del Seguro de Cesantía.

RESULTADOS POR ÁREA



PERSONAS EGRESADAS DE CURSOS DE CAPACITACIÓN DEFINIDOS POR PARTE DE LOS CONSEJOS REGIONALES DE CAPACITACIÓN

Dentro de este reporte se analizan los resultados de cursos desarrollados en Becas Laborales definidos por parte de los Consejos Regionales de Capacitación, instancia impulsada desde el año 2024.

La información presenta corresponde a personas que aprobaron los cursos de capacitación durante el 2024.

En el año 2024 egresaron del programa Becas Laborales un total de 7.737 personas, siendo un 33,7% hombres y un 66,3% mujeres.

TABLA 8: PERSONAS EGRESADAS, SEGÚN SEXO POR MES.

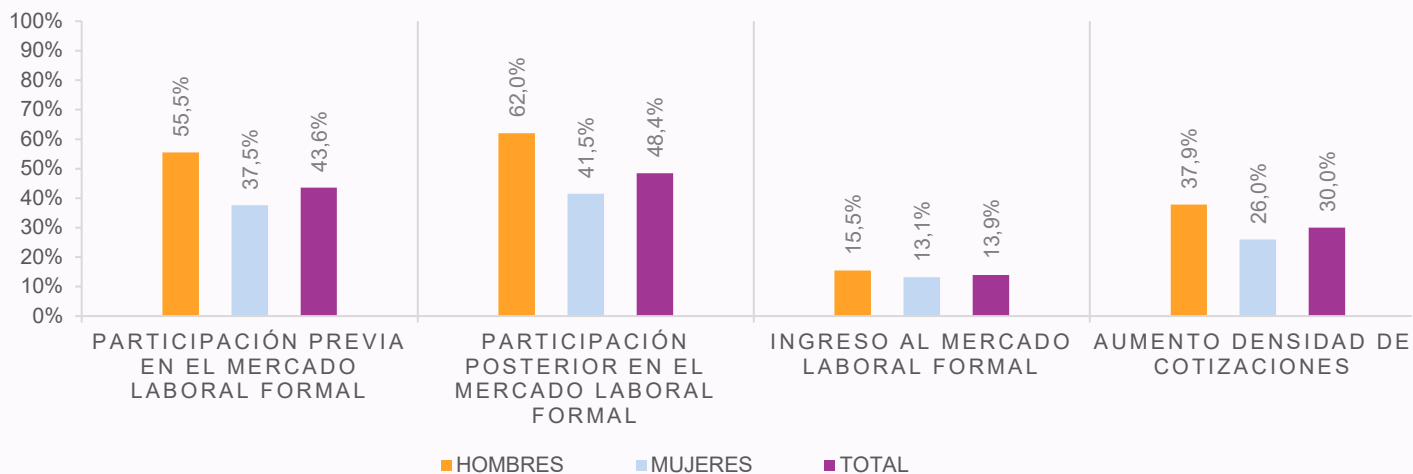
MES DE TÉRMINO	HOMBRES	MUJERES	TOTAL
ENERO	-	-	-
FEBRERO	-	-	-
MARZO	-	-	-
ABRIL	-	-	-
MAYO	-	-	-
JUNIO	-	-	-
JULIO	93	153	246
AGOSTO	321	704	1.025
SEPTIEMBRE	497	1.104	1.601
OCTUBRE	859	1.591	2.450
NOVIEMBRE	598	958	1.556
DICIEMBRE	237	622	859
TOTAL	2.605	5.132	7.737

Fuente: Base de datos administrativa de SENCE.

Se observa que las personas egresaron de los cursos de capacitación desde julio del 2024, además un 33,7% son hombres y un 66,3% son mujeres con una brecha de género positiva de 32,6 p.p. en favor de las mujeres.

Los cursos realizados a través de los consejos regionales de capacitación corresponden al 30,2% del total de cursos de Becas Laborales, además la participación de hombres tiene a ser un poco mayor en esta línea en relación con el total de Becas Laborales.

GRÁFICO N°7: INDICADORES POR SEXO EN CONSEJOS REGIONALES



Fuente: Base de datos administrativa de SENCE y base del Seguro de Cesantía

La participación previa y posterior en el mercado laboral formal, corresponde a la proporción de personas que cuentan con al menos una cotización a los doce meses previos y posterior a su participación en el programa. En el caso de los cursos definidos por los Consejos Regionales, si bien, hay una mayor participación de mujeres en el programa, participan menos en el mercado laboral formal con un 38% en el periodo previo al programa, lo que aumenta a un 42% posteriormente. En cambio, los hombres son quienes más participan en el mercado laboral con un 55% en el periodo previo y 62% luego de egresar. Hay una variación positiva en la participación en el mercado laboral formal entre el periodo previo y posterior con un aumento de 4 p.p.

En cuanto al ingreso al mercado laboral formal, que corresponde a la proporción de personas usuarias que no se encontraban cotizando previo al ingreso al programa y posteriormente al egreso del programa han cotizado al menos una vez, se observa que, el 13,9% ha ingresado al

La proporción de personas que participa en el mercado laboral posterior al egreso del programa es de un 48%.

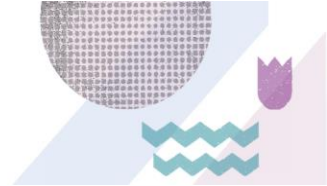
mercado laboral, sin diferencias entre hombres y mujeres.

En cuanto al aumento de densidad de cotizaciones de las personas egresadas del programa se observa que un 30% aumenta su densidad de cotizaciones, es decir, que la cantidad de cotizaciones que presenta posterior al egreso del programa es mayor que cantidad de cotizaciones que presentaba previo al ingreso del programa, siendo este aumento mayor en hombres (37,9%) que en mujeres (26%).

Finalmente se observa que las cotizaciones promedio previo y posterior al ingreso al programa es de 3 y los hombres tienen más cotizaciones promedio en ambos periodos.

TABLA 8: PROMEDIO DE COTIZACIONES PREVIO Y POSTERIOR, POR SEXO.

INDICADORES	HOMBRES	MUJERES	TOTAL
PROMEDIO DE COTIZACIONES PREVIO	4	2	3
PROMEDIO DE COTIZACIONES POSTERIOR	5	3	3



A continuación, se presenta la situación laboral de las personas usuarias, considerando cotizaciones y salarios, posterior a la intervención del programa, contrastando la situación desde el tercer mes previo a esta, con la situación de los doce meses posteriores, la línea demarcada celeste indica el periodo en que las personas se encontraban en la capacitación.

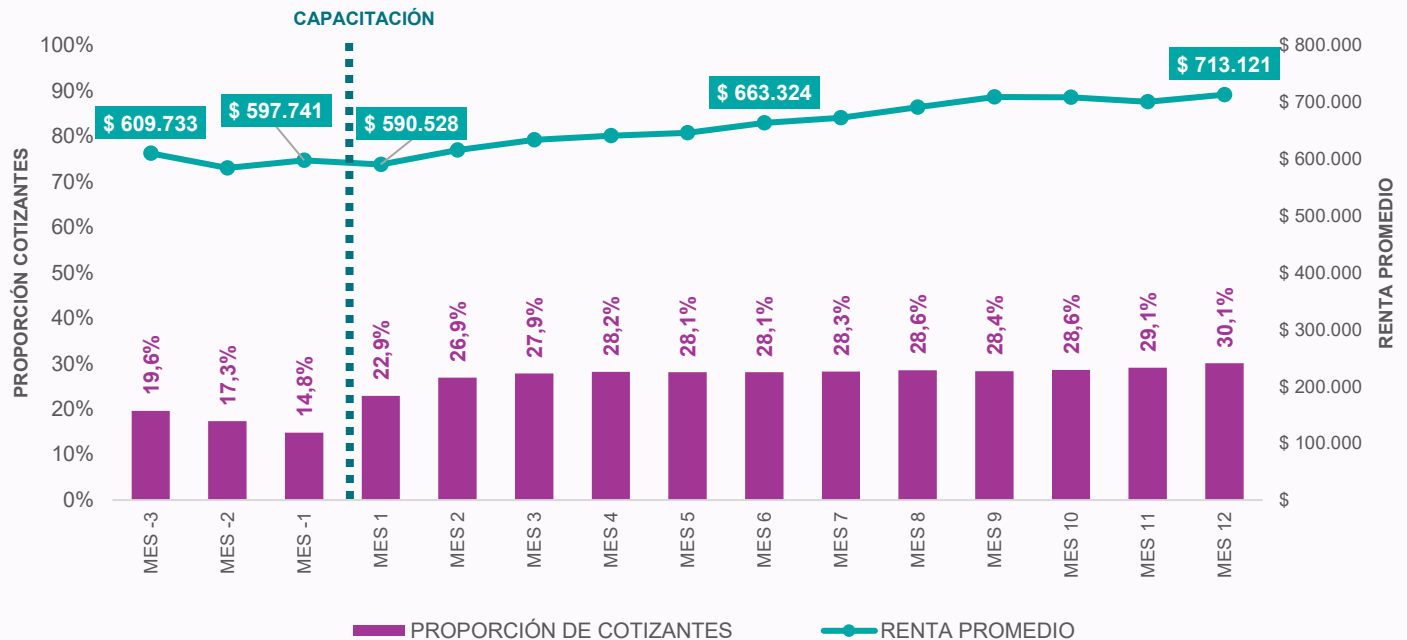
Existe un aumento en la proporción de cotizantes de 15,3 p.p. entre el mes previo al ingreso y los doce meses posteriores y un aumento de un 17% entre el tercer mes previo al ingreso a la capacitación y los doce meses posteriores.

que hay una disminución en los periodos previos al ingreso del programa pasando de un 19,6% en el tercer mes previo a un 14,8% en el mes previo a la capacitación y una vez que las personas egresan aumenta de manera sostenida su participación en el mercado laboral, con un crecimiento de 15,3 p.p. entre el mes previo al ingreso y los doce meses posteriores al egreso. En cuanto a las rentas que presentan las personas usuarias, aumentan de manera sostenida sus ingresos, en el periodo analizado, pasando de \$609.733 en el tercer mes previo a \$713.121 en los doce meses posteriores, lo que presenta un crecimiento del 17%.

Analizando las cotizaciones de las personas usuarias mes a mes, se observa

RESULTADOS GENERALES

GRÁFICO N°8: PROPORCIÓN DE COTIZANTES Y RENTA POR MES



Fuente: Base de datos administrativa de SENCE y base del Seguro de Cesantía





A continuación, se presentan los resultados desagregados por región. La tabla 9 muestra la proporción de personas cotizantes en diferentes periodos. Siendo la región Metropolitana, Los Ríos y Coquimbo, aquellas con un mayor crecimiento en la proporción de cotizantes entre el mes previo al ingreso al programa y los doce meses posteriores, siendo de 22 p.p. y 20 p.p. respectivamente.

En la tabla 10 se presenta la renta promedio por región, donde se observa que todas en todas las regiones hay un aumento de la renta promedio en el periodo analizado, siendo las regiones de Los Ríos y Coquimbo las con mayor aumento, con un crecimiento del 41,3% y 38,1% respectivamente, entre el tercer mes previo y el duodécimo mes de egreso.

TABLA 9: PROPORCIÓN DE PERSONAS COTIZANTES, SEGÚN REGIÓN POR MES

REGIÓN	UNIVERSO	MES -3	MES -1	MES 1	MES 3	MES 6	MES 12
ARICA Y PARINACOTA	312	21%	13%	14%	23%	27%	31%
TARAPACÁ	504	20%	15%	16%	21%	23%	27%
ANTOFAGASTA	352	39%	28%	35%	43%	49%	45%
ATACAMA	352	16%	13%	18%	26%	27%	25%
COQUIMBO	660	18%	13%	20%	27%	32%	33%
VALPARAÍSO	516	16%	15%	19%	22%	25%	23%
METROPOLITANA	665	25%	16%	31%	38%	37%	37%
OHIGGINS	433	29%	24%	44%	39%	35%	39%
MAULE	662	19%	16%	32%	29%	27%	30%
ÑUBLE	597	10%	7%	15%	19%	18%	20%
BIOBÍO	397	18%	14%	18%	25%	27%	30%
ARAUCANÍA	540	13%	7%	11%	20%	18%	19%
LOS LAGOS	476	12%	9%	18%	26%	24%	29%
LOS RÍOS	545	19%	14%	20%	28%	29%	31%
AYSÉN	468	14%	15%	16%	21%	18%	25%
MAGALLANES	258	43%	34%	47%	50%	47%	50%
NACIONAL	7.737	20%	15%	23%	28%	28%	30%

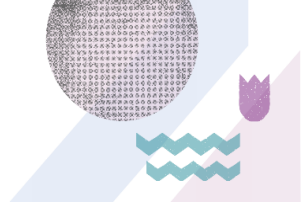
Fuente: Base de datos administrativa de SENCE y base del Seguro de Cesantía.

TABLA 10: RENTA PROMEDIO SEGÚN REGIÓN POR MES

REGIÓN	UNIVERSO	MES -3	MES -1	MES 1	MES 3	MES 6	MES 12
ARICA Y PARINACOTA	312	\$588.433	\$616.223	\$618.301	\$614.997	\$707.272	\$761.164
TARAPACÁ	504	\$751.721	\$748.766	\$646.400	\$728.467	\$804.428	\$854.117
ANTOFAGASTA	352	\$721.010	\$702.941	\$703.915	\$775.641	\$795.723	\$878.483
ATACAMA	352	\$702.687	\$614.934	\$680.728	\$674.022	\$714.997	\$814.575
COQUIMBO	660	\$593.631	\$526.528	\$563.924	\$627.712	\$664.398	\$819.669
VALPARAÍSO	516	\$520.957	\$519.841	\$509.181	\$533.085	\$597.876	\$685.092
METROPOLITANA	665	\$498.244	\$438.263	\$504.716	\$585.981	\$619.353	\$629.805
OHIGGINS	433	\$760.946	\$942.486	\$725.146	\$749.825	\$721.704	\$761.151
MAULE	662	\$527.340	\$503.285	\$544.879	\$575.178	\$628.448	\$628.699
BIOBÍO	597	\$546.654	\$451.185	\$410.827	\$484.051	\$540.347	\$576.239
ÑUBLE	397	\$714.251	\$662.290	\$736.757	\$757.059	\$653.925	\$708.867
ARAUCANÍA	540	\$446.533	\$430.003	\$447.253	\$462.742	\$481.718	\$545.994
LOS LAGOS	476	\$470.499	\$511.008	\$461.126	\$570.317	\$583.162	\$664.906
LOS RÍOS	545	\$548.091	\$488.985	\$571.698	\$657.699	\$650.820	\$653.345
AYSÉN	468	\$505.929	\$502.514	\$558.610	\$581.955	\$636.292	\$668.571
MAGALLANES	258	\$746.540	\$678.159	\$734.180	\$742.503	\$780.541	\$759.902
NACIONAL	7.737	\$609.733	\$597.741	\$590.528	\$633.436	\$663.324	\$713.121

Fuente: Base de datos administrativa de SENCE y base del Seguro de Cesantía.

Nota: La región considerada en este reporte corresponde a la región del curso.



ANEXOS

A continuación, se presenta información de la proporción de cotizantes y renta promedio desagregada por sexo, año e instituciones siendo un complemento a la información presentada en los gráficos.

TABLA 1: PROPORCIÓN DE COTIZANTES SEGÚN SEXO Y MES

SEXO	MES -3	MES -2	MES -1	MES 1	MES 2	MES 3	MES 4	MES 5	MES 6	MES 7	MES 8	MES 9	MES 10	MES 11	MES 12
HOMBRES	24,9%	22,2%	19,5%	27,3%	31,6%	33,7%	35,4%	36,7%	37,0%	36,8%	38,3%	38,4%	38,7%	39,3%	39,8%
MUJERES	15,1%	13,6%	11,9%	14,7%	17,0%	18,2%	19,1%	19,5%	19,9%	20,0%	20,0%	20,2%	20,4%	20,6%	21,0%
TOTAL	17,7%	15,9%	14,0%	18,1%	20,9%	22,4%	23,5%	24,1%	24,5%	24,6%	24,9%	25,1%	25,4%	25,7%	26,1%

Fuente: Base de datos administrativa de SENCE y base del Seguro de Cesantía

TABLA 2: RENTA PROMEDIO SEGÚN SEXO Y MES

SEXO	MES -3	MES -2	MES -1	MES 1	MES 2	MES 3	MES 4	MES 5	MES 6	MES 7	MES 8	MES 9	MES 10	MES 11	MES 12
HOMBRES	\$682.955	\$650.305	\$652.860	\$654.699	\$683.260	\$708.492	\$716.984	\$729.698	\$746.616	\$763.452	\$764.032	\$772.181	\$770.577	\$775.664	\$787.598
MUJERES	\$522.468	\$498.342	\$495.482	\$517.094	\$535.810	\$548.408	\$557.203	\$567.657	\$585.853	\$590.501	\$598.130	\$606.437	\$612.328	\$615.344	\$619.647
TOTAL	\$ 583.502	\$ 555.551	\$ 555.163	\$ 573.311	\$ 596.058	\$ 613.652	\$ 622.399	\$ 634.342	\$ 651.535	\$ 660.636	\$ 667.057	\$ 674.919	\$ 677.783	\$ 681.858	\$ 689.091

Fuente: Base de datos administrativa de SENCE y base del Seguro de Cesantía

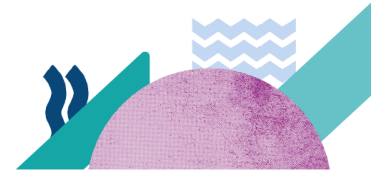




TABLA 3: COTIZANTES SEGÚN AÑO Y MES

AÑO	MES -3	MES -2	MES -1	MES 1	MES 2	MES 3	MES 4	MES 5	MES 6	MES 7	MES 8	MES 9	MES 10	MES 11	MES 12
2024	17,7%	15,9%	14,0%	18,1%	20,9%	22,4%	23,5%	24,1%	24,5%	24,6%	24,9%	25,1%	25,4%	25,7%	26,1%
2023	21,4%	20,9%	20,6%	23,0%	23,9%	24,6%	25,0%	25,2%	25,7%	25,8%	26,0%	26,5%	26,6%	26,8%	26,7%
2022	19,2%	18,8%	18,7%	22,8%	23,4%	23,7%	24,0%	23,9%	24,1%	24,2%	24,5%	24,5%	24,6%	25,1%	25,6%

Fuente: Base de datos administrativa de SENCE y base del Seguro de Cesantía

TABLA 4: PROPORCIÓN DE COTIZANTES SEGÚN SEXO Y MES EN CONSEJOS REGIONALES DE CAPACITACIÓN

SEXO	MES -3	MES -2	MES -1	MES 1	MES 2	MES 3	MES 4	MES 5	MES 6	MES 7	MES 8	MES 9	MES 10	MES 11	MES 12
HOMBRES	27,0%	23,9%	19,8%	30,6%	36,2%	37,7%	38,4%	38,9%	38,3%	38,1%	39,7%	39,2%	39,9%	40,3%	41,1%
MUJERES	15,9%	14,0%	12,3%	19,0%	22,2%	22,9%	23,0%	22,7%	22,9%	23,3%	23,0%	22,9%	22,9%	23,4%	24,5%
TOTAL	19,6%	17,3%	14,8%	22,9%	26,9%	27,9%	28,2%	28,1%	28,1%	28,3%	28,6%	28,4%	28,6%	29,1%	30,1%

Fuente: Base de datos administrativa de SENCE y base del Seguro de Cesantía





TABLA 5: RENTA PROMEDIO SEGÚN SEXO Y MES EN CONSEJOS REGIONALES DE CAPACITACIÓN

SEXO	MES -3	MES -2	MES -1	MES 1	MES 2	MES 3	MES 4	MES 5	MES 6	MES 7	MES 8	MES 9	MES 10	MES 11	MES 12
HOMBRES	\$706.497	\$667.297	\$716.032	\$688.999	\$703.161	\$724.251	\$726.119	\$729.017	\$755.634	\$767.487	\$786.731	\$818.943	\$803.639	\$794.891	\$814.787
MUJERES	\$526.368	\$512.397	\$500.854	\$509.850	\$543.576	\$557.331	\$568.843	\$573.169	\$584.986	\$593.453	\$607.412	\$613.014	\$624.649	\$618.377	\$626.499
TOTAL	\$ 609.733	\$ 584.244	\$ 597.741	\$ 590.528	\$ 615.857	\$ 633.436	\$ 641.021	\$ 645.722	\$ 663.324	\$ 672.436	\$ 691.191	\$ 708.845	\$ 708.727	\$ 700.828	\$ 713.121

Fuente: Base de datos administrativa de SENCE y base del Seguro de Cesantía



Subunidad de Estudios



sence