



REPORTE LABORAL BONO AL TRABAJO DE LA MUJER AÑO 2022

Subunidad de Estudios



sence

Este reporte de resultados presenta la situación laboral¹², considerando cotizaciones y salarios, de las personas que recibieron al menos un pago del programa Bono al Trabajo de la Mujer (BTM) durante el año 2022. Esta situación laboral es analizada tanto el año antes (2021), como durante el año en curso (2022) y el año siguiente (2023) al año del subsidio analizado.

Cabe destacar que este es un subsidio monetario destinado a mujeres trabajadoras pertenecientes al 40% más vulnerable de la población,

En el año 2022 participaron en el subsidio un total de 400.884 mujeres, siendo ese número mayor que los años 2021 y 2020.

TABLA 1: PERSONAS BENEFICIADAS, POR AÑO

AÑO	TOTAL
2022	400.884
2021	352.293
2020	396.849

Fuente: Base de datos administrativa de SENCE

Este subsidio se puede obtener por un periodo prolonga de tiempo, esto dependerá de la situación laboral de la persona. Donde se diferencia por tipo de beneficiaria, se encuentran las de arrastre que corresponde a mujeres que han recibido el subsidio por varios años anteriores al 2022 y las nuevas que son quienes reciben el subsidio por primera vez en 2022.

En la tabla 2 se encuentra la distribución entre quienes son nuevas y de arrastre, se observa que en el año 2021 hay una disminución en las personas nuevas que participan en el programa siendo del 30%, aumenta en 2022 alcanzando un 38% de personas nuevas, pero no se logra equiparar con el 45% de participantes nuevas del año 2020.

TABLA 2: PERSONAS BENEFICIADAS SEGÚN TIPO DE BENEFICIARIA, POR AÑO

AÑO	TOTAL	NUEVAS	ARRASTRE	PORCENTAJE DE NUEVAS	PORCENTAJE DE ARRASTRE
2022	400.884	154.094	246.790	38%	62%
2021	352.293	104.852	247.441	30%	70%
2020	396.849	177.847	219.002	45%	55%

Fuente: Base de datos administrativa de SENCE

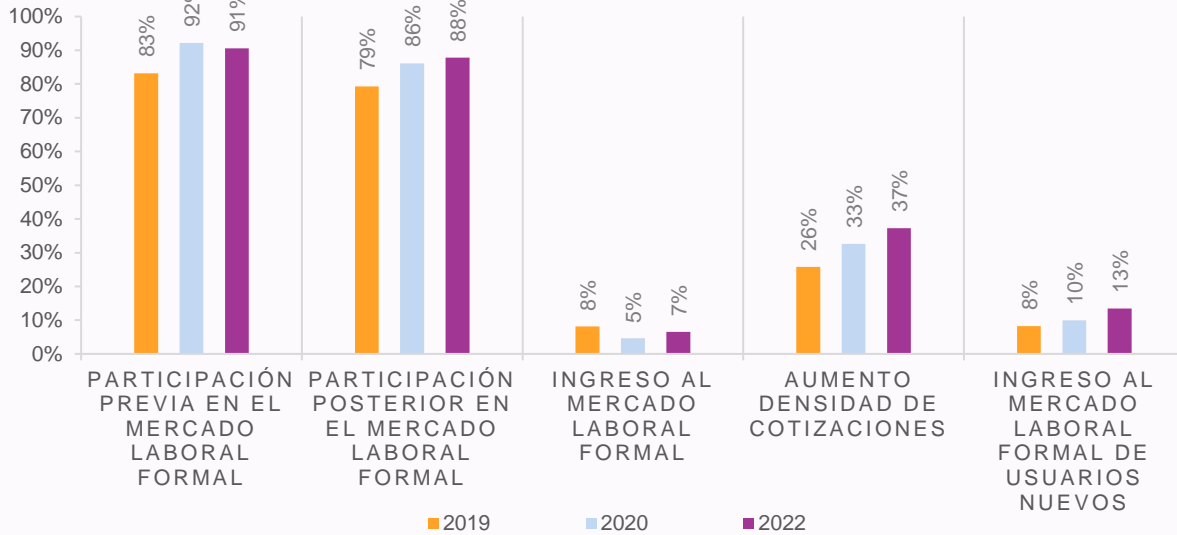
¹ Las fuentes de información que permiten la construcción de las estadísticas contenidas en este documento corresponden a las bases administrativas del programa y la base del seguro de cesantía, la cual se encuentra actualizada a enero de 2024 para la elaboración de este reporte.

² Las estadísticas e indicadores que se presentan no corresponden a **efectos directos y atribuibles** al

programa, ya que no responden a una evaluación de impacto. Por otra parte, la situación laboral de las personas beneficiarias podría estar subestimada en cuanto no necesariamente se observan los resultados de las personas que optan por empleos independientes o que están excluidos del seguro de cesantía.



GRÁFICO N°1: INDICADORES POR AÑO



Fuente: Base de datos administrativa de SENCE y base del Seguro de Cesantía

La participación previa y posterior en el mercado laboral formal, corresponde a la proporción de personas que cuentan con al menos una cotización a los doce meses previos y en el año que recibe el subsidio. En el caso de este programa se observa que no hay una gran variación en la participación en el mercado laboral formal entre el periodo previo y posterior pasando de un 91% a un 88%, en el año 2022 con una caída de -3 puntos porcentuales (p.p.), además en los años anteriores se observa una mayor caída en participación en 2021 siendo de -6 p.p.

En cuanto al ingreso al mercado laboral formal, que corresponde a la proporción de personas beneficiarias que no se encontraban cotizando previo a recibir el subsidio y el año en que recibieron el beneficio han cotizado al menos una vez. Se observa que, un 7% ha ingresado al mercado laboral en el año 2022 siendo similar en los años anteriores.

En relación con el aumento de densidad de cotizaciones de las personas que han recibido el subsidio se observa que ha

La proporción de personas que participa en el mercado laboral posterior al egreso del programa es de un 88% en el año 2022.

existido un aumento sostenido en los años pasando de un 26% en 2020, seguido de un 33% en 2021 a un 37% en el año 2022 que aumenta su densidad de cotizaciones es decir que la cantidad de cotizaciones que presenta al momento de recibir el subsidio es mayor que cantidad de cotizaciones que presentaba previo al inicio del beneficio.

Finalmente se observa que las cotizaciones promedio previo y posterior al año del subsidio analizado es de 8.

TABLA 2: PROMEDIO DE COTIZACIONES

INDICADORES	TOTAL
PROMEDIO DE COTIZACIONES PREVIO	8
PROMEDIO DE COTIZACIONES POSTERIOR	8

Fuente: Base de datos administrativa de SENCE y base del Seguro

A continuación, se presenta la situación laboral de las personas beneficiarias, considerando cotizaciones y salarios, en el año posterior de haber recibido el subsidio, considerando de enero a diciembre del año posterior.

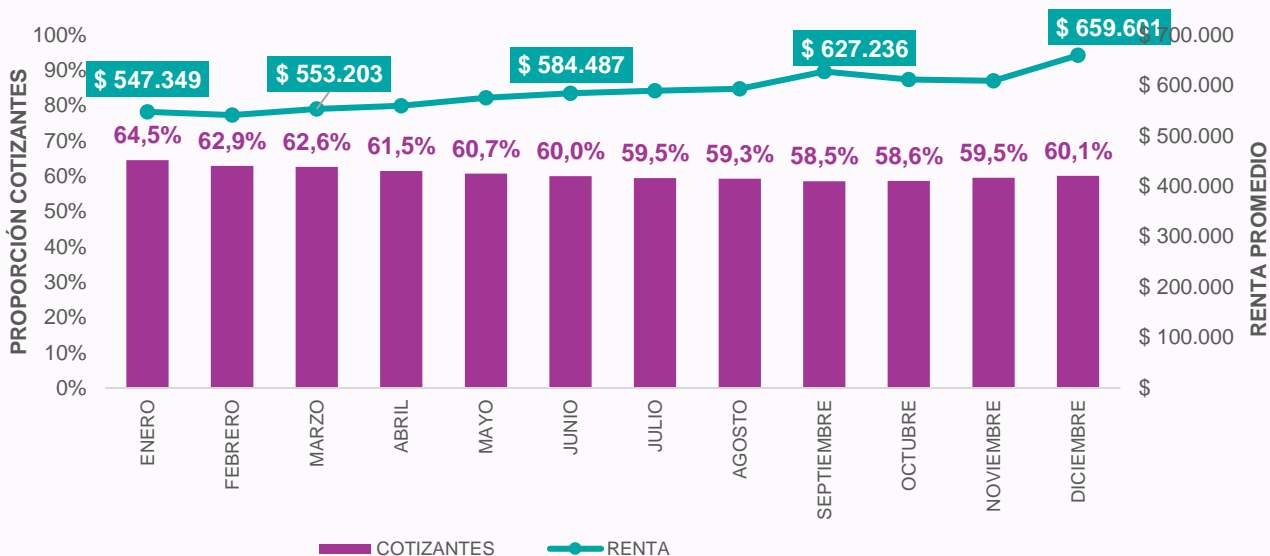
Analizando las cotizaciones de las personas beneficiarias mes a mes, se observa una disminución en la proporción de personas en el transcurso del año pasando de un 64,5% en el mes de enero a un 60,1% en diciembre, con una diferencia de -4,4 p p.

En cuanto a las rentas que presentan las personas beneficiarias, aumentan de manera sostenida en el tiempo pasando

Existe una disminución en la proporción de cotizantes y un aumento de su renta promedio, entre enero y diciembre del año 2023, de -4,4 pp. y 20,5% respectivamente.

de \$547.349 en enero a \$659.601 en diciembre, lo que presenta un crecimiento del 20,5%.

GRÁFICO N°2: PROPORCIÓN DE COTIZANTES Y RENTA POR MES



Fuente: Base de datos administrativa de SENCE y base del Seguro de Cesantía

RESULTADOS GENERALES

Existe un crecimiento de un 21% de la renta promedio entre enero y diciembre del año 2022.

Los resultados por año nos permiten comparar los resultados en la proporción de cotizantes y renta promedio en los últimos tres años. En el caso de este subsidio se observa que hay poca variación en la proporción de personas cotizantes, sin embargo, son las personas beneficiarias del año 2021 con mayor

proporción de cotizantes en todo el periodo analizado. Además, en los años 2022 y 2021 hay una caída de -5 p.p. en la proporción de cotizantes entre enero y diciembre del año siguiente.

En relación con la renta promedio, en todos los años presentan una tendencia similar con un aumento de la renta promedio una vez que han recibido el subsidio entre enero y diciembre, siendo el año 2021 con mayor crecimiento del 26%, seguido del 2022 con un 21% y 2020 con un 20%.

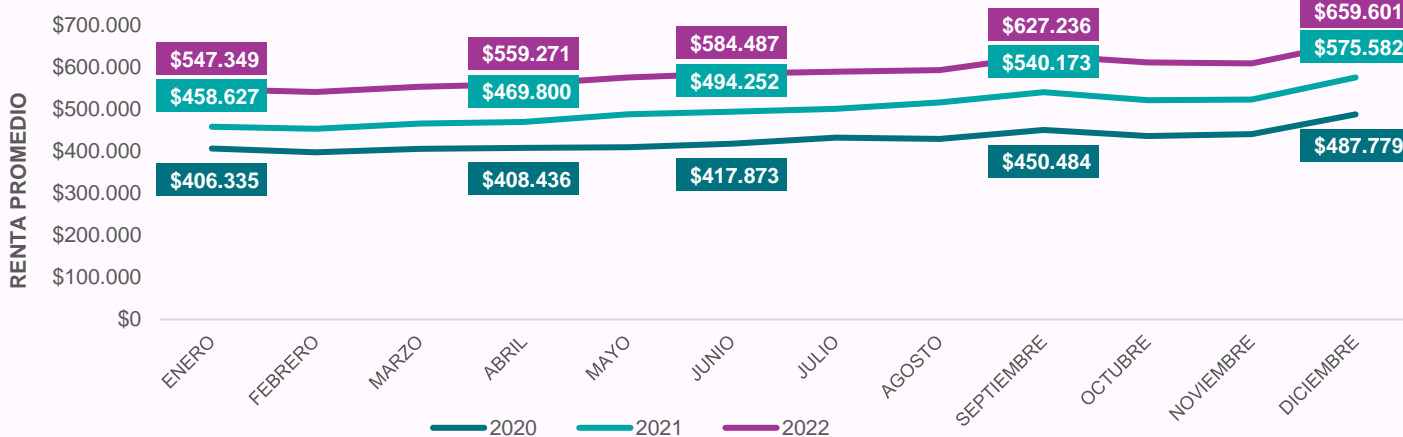
RESULTADOS POR AÑO

GRÁFICO N°3.1: PROPORCIÓN DE COTIZANTES Y AÑO



Fuente: Base de datos administrativa de SENCE y base del Seguro

GRÁFICO N°3.2: RENTA PROMEDIO SEGÚN AÑO POR MES



Fuente: Base de datos administrativa de SENCE y base del Seguro de Cesantía

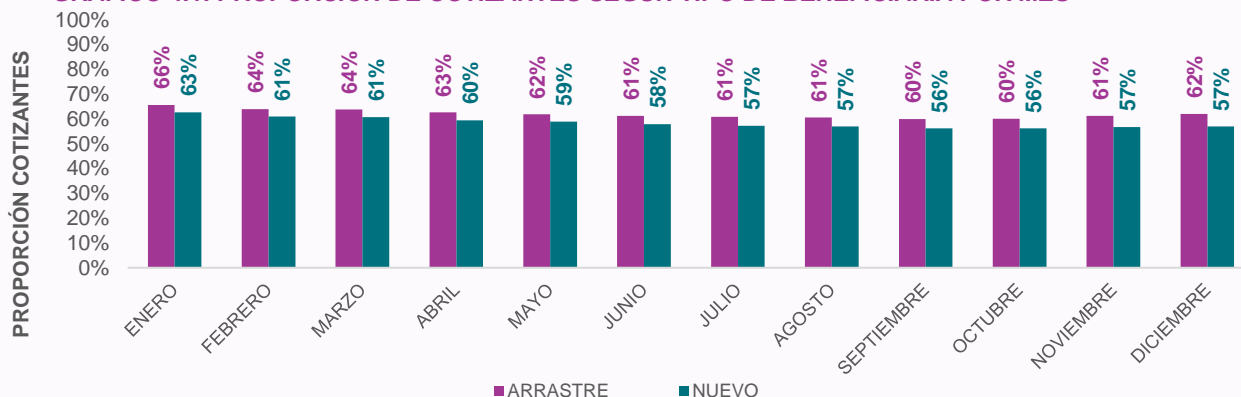
Respecto a los resultados desagregados por tipo de beneficiaria, no se encuentran diferencias significativas en la proporción de personas cotizantes según el tipo de beneficiaria, se observa que las personas nuevas tienen una participación laboral levemente menor que las beneficiarias de arrastre en todo el periodo analizado, una vez que ya recibieron el subsidio.

En cuanto a la renta promedio, no se observan diferencias según el tipo de beneficiaria, en ambos casos hay un crecimiento de la renta promedio entre enero y diciembre, siendo de un 19% para

las beneficiarias de arrastre y de un 22% para las nuevas beneficiarias.

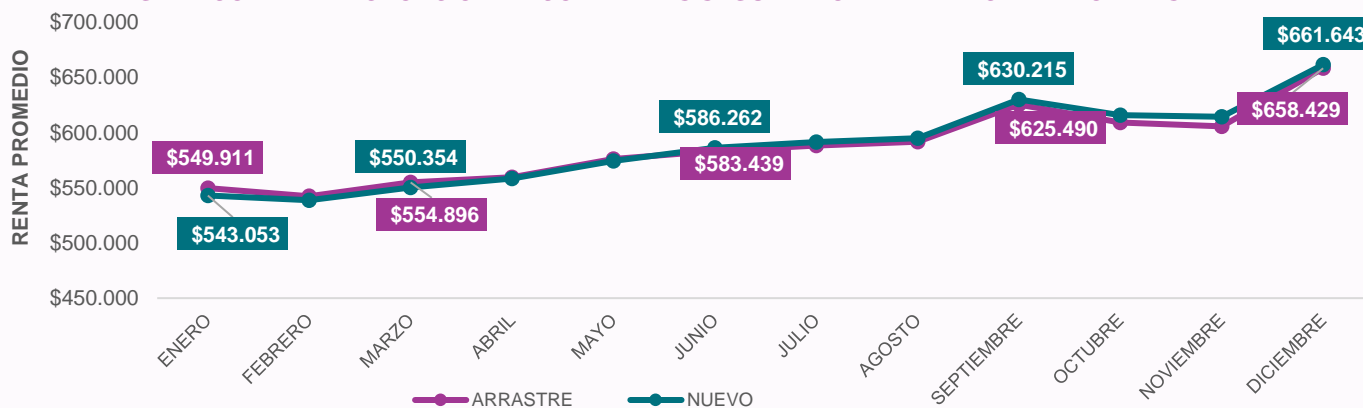
El tipo de beneficiaria no genera cambios en la proporción de cotizantes, siendo superior al 56% en ambos tipos y en todo el periodo analizado.

GRÁFICO 4.1: PROPORCIÓN DE COTIZANTES SEGÚN TIPO DE BENEFICIARIA POR MES



Fuente: Base de datos administrativa de SENCE y base del Seguro de Cesantía

GRÁFICO N°4.2: PROPORCIÓN DE COTIZANTES SEGÚN TIPO DE BENEFICIARIA POR MES



Fuente: Base de datos administrativa de SENCE y base del Seguro de Cesantía

RESULTADOS POR TIPO DE BENEFICIARIA

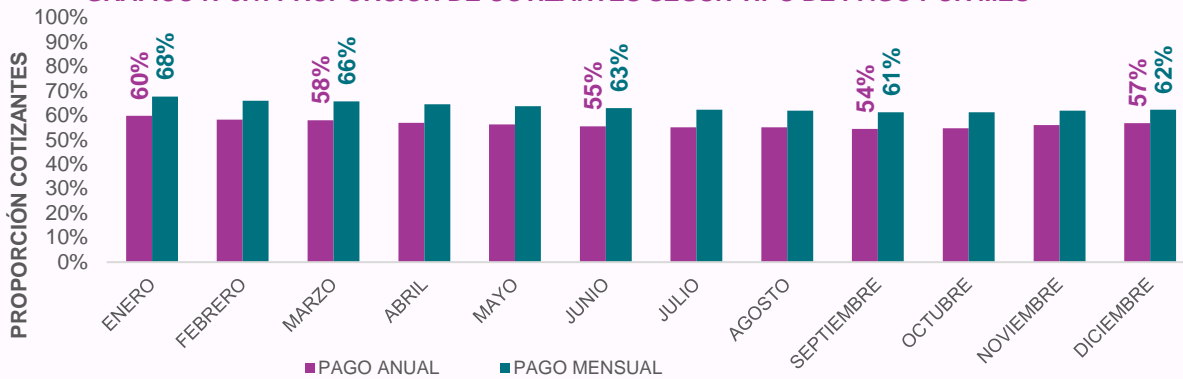
A continuación, se presentan los resultados por tipo de pago, nos permiten comparar los resultados en la proporción de cotizantes y renta promedio según el tipo de pago recibido. En el caso de este subsidio, se observa que hay poca variación en la proporción de personas cotizantes entre enero y diciembre del año siguiente de haber recibido el subsidio, además quienes reciben un pago anual participan menos en el mercado laboral con una diferencia de -7 p.p. de quienes reciben un pago mensual.

En relación con la renta promedio, en todos los años se presenta una tendencia

similar con un aumento de la renta promedio en el periodo analizado y no se presentan diferencias según el tipo de pago.

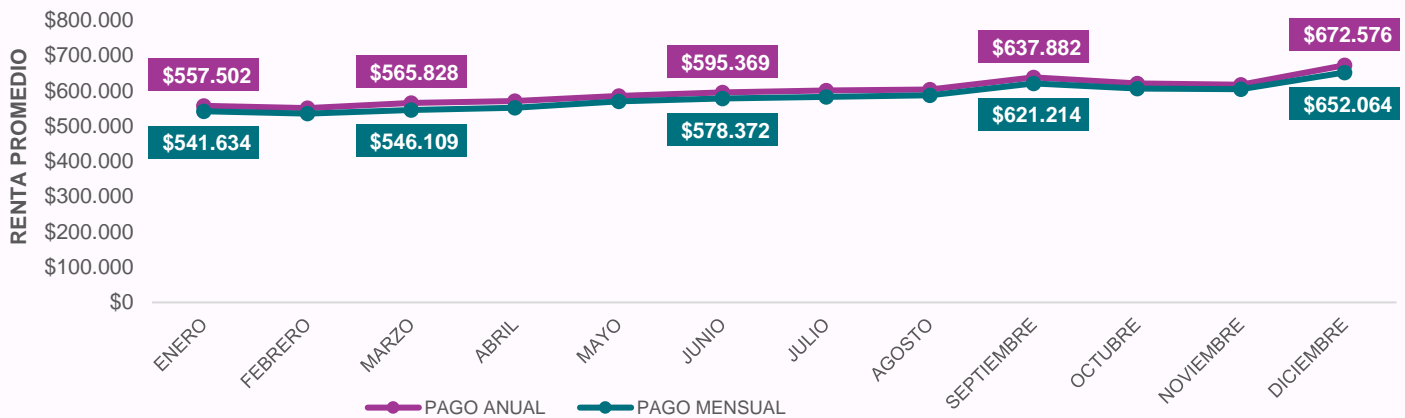
La proporción de cotizantes es menor para quienes reciben el pago anual en relación con quienes reciben el pago mensual, con una diferencia de -7 p.p.

GRÁFICO N°5.1: PROPORCIÓN DE COTIZANTES SEGÚN TIPO DE PAGO POR MES



Fuente: Base de datos administrativa de SENCE y base del Seguro de Cesantía

GRÁFICO N°5.2: PROPORCIÓN DE COTIZANTES SEGÚN TIPO DE PAGO POR MES



Fuente: Base de datos administrativa de SENCE y base del Seguro de Cesantía

A continuación, se presentan los resultados desagregados por región. La tabla 3 muestra la proporción de personas cotizantes en diferentes periodos. Siendo la región del Maule la única que presenta una variación positiva en la proporción de cotizantes de 2 p.p. durante el año posterior de haber recibido el beneficio.

En la tabla 4 se presenta la renta promedio por región, siendo las regiones de Maule y O'Higgins aquellas con mayor crecimiento en la renta promedio durante el año posterior de haber recibido el beneficio de un 31% y 27% respectivamente.

TABLA 3: PROPORCIÓN DE PERSONAS COTIZANTES, SEGÚN REGIÓN POR MES

REGIÓN	ENERO	MARZO	JUNIO	SEPTIEMBRE	DICIEMBRE
ARICA Y PARINACOTA	62%	61%	58%	57%	56%
TARAPACÁ	66%	65%	64%	63%	62%
ANTOFAGASTA	69%	68%	67%	65%	64%
ATACAMA	64%	62%	59%	58%	58%
COQUIMBO	63%	62%	60%	58%	57%
VALPARAÍSO	65%	64%	61%	60%	59%
METROPOLITANA	66%	65%	62%	61%	61%
OHIGGINS	64%	61%	54%	53%	63%
MAULE	59%	57%	52%	51%	61%
ÑUBLE	64%	55%	52%	50%	60%
BIOBÍO	65%	62%	60%	58%	60%
ARAUCANÍA	64%	60%	57%	54%	57%
LOS LAGOS	65%	61%	60%	59%	59%
LOS RIOS	64%	58%	56%	55%	57%
AYSÉN	59%	58%	56%	55%	54%
MAGALLANES	64%	63%	61%	58%	58%
NACIONAL	65%	63%	60%	59%	60%

Fuente: Base de datos administrativa de SENCE y base del Seguro de Cesantía

TABLA 4: RENTA PROMEDIO SEGÚN REGIÓN POR MES

REGIÓN	ENERO	MARZO	JUNIO	SEPTIEMBRE	DICIEMBRE
ARICA Y PARINACOTA	\$ 519.895	\$ 529.241	\$ 566.544	\$ 608.389	\$ 636.479
TARAPACÁ	\$ 600.182	\$ 611.542	\$ 684.801	\$ 684.801	\$ 706.059
ANTOFAGASTA	\$ 609.291	\$ 613.076	\$ 722.815	\$ 722.815	\$ 756.316
ATACAMA	\$ 600.278	\$ 587.706	\$ 671.904	\$ 671.904	\$ 720.182
COQUIMBO	\$ 544.094	\$ 551.935	\$ 626.908	\$ 626.908	\$ 655.056
VALPARAÍSO	\$ 530.663	\$ 537.960	\$ 604.563	\$ 604.563	\$ 635.807
METROPOLITANA	\$ 571.305	\$ 572.754	\$ 653.174	\$ 653.174	\$ 683.283
OHIGGINS	\$ 509.568	\$ 519.647	\$ 575.474	\$ 575.474	\$ 646.440
MAULE	\$ 489.251	\$ 511.521	\$ 561.583	\$ 561.583	\$ 639.750
ÑUBLE	\$ 489.671	\$ 506.717	\$ 579.912	\$ 579.912	\$ 585.325
BIOBÍO	\$ 540.279	\$ 550.721	\$ 621.282	\$ 621.282	\$ 646.302
ARAUCANÍA	\$ 501.926	\$ 504.838	\$ 564.720	\$ 564.720	\$ 574.508
LOS LAGOS	\$ 550.957	\$ 550.437	\$ 626.741	\$ 626.741	\$ 663.294
LOS RIOS	\$ 520.995	\$ 508.276	\$ 578.201	\$ 578.201	\$ 584.015
AYSÉN	\$ 526.177	\$ 552.640	\$ 617.662	\$ 617.662	\$ 646.389
MAGALLANES	\$ 582.337	\$ 582.473	\$ 641.429	\$ 641.429	\$ 683.176
NACIONAL	\$ 547.349	\$ 553.203	\$ 584.487	\$ 627.236	\$ 659.601

Fuente: Base de datos administrativa de SENCE y base del Seguro de Cesantía



ANEXOS

A continuación, se presenta información de la proporción de cotizantes y renta promedio desagregada por sexo, año e instituciones siendo un complemento a la información presentada en los gráficos

TABLA 1: COTIZANTES SEGÚN AÑO Y MES

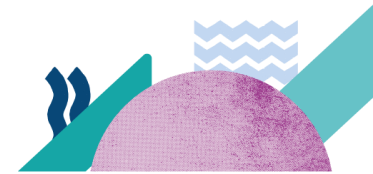
AÑO	ENERO	FEBRERO	MARZO	ABRIL	MAYO	JUNIO	JULIO	AGOSTO	SEPTIEMBRE	OCTUBRE	NOVIEMBRE	DICIEMBRE
2022	64,5%	62,9%	62,6%	61,5%	60,7%	60,0%	59,5%	59,3%	58,5%	58,6%	59,5%	60,1%
2021	67,6%	66,3%	66,3%	65,3%	64,4%	63,5%	63,0%	62,8%	61,9%	62,1%	63,9%	63,3%
2020	60,4%	59,5%	58,6%	57,5%	55,9%	55,1%	55,3%	56,2%	56,5%	57,1%	58,9%	59,8%

Fuente: Base de datos administrativa de SENCE y base del Seguro de Cesantía

TABLA 2: RENTA PROMEDIO SEGÚN AÑO Y MES

AÑO	ENERO	FEBRERO	MARZO	ABRIL	MAYO	JUNIO	JULIO	AGOSTO	SEPTIEMBRE	OCTUBRE	NOVIEMBRE	DICIEMBRE
2022	\$ 547.349	\$ 541.047	\$ 553.203	\$ 559.271	\$ 575.603	\$ 584.487	\$ 589.437	\$ 593.068	\$ 627.236	\$ 611.604	\$ 608.980	\$ 659.601
2021	\$ 458.627	\$ 453.548	\$ 466.010	\$ 469.800	\$ 488.122	\$ 494.252	\$ 500.938	\$ 515.997	\$ 540.173	\$ 521.439	\$ 522.985	\$ 575.582
2020	\$ 406.335	\$ 397.609	\$ 406.001	\$ 408.436	\$ 409.811	\$ 417.873	\$ 432.131	\$ 429.321	\$ 450.484	\$ 435.978	\$ 440.639	\$ 487.779

Fuente: Base de datos administrativa de SENCE y base del Seguro de Cesantía



Subunidad de Estudios

