



REPORTE LABORAL CERTIFICACIÓN DE COMPETENCIAS LABORALES AÑO 2023

Subunidad de Estudios



sence

Este reporte de resultados presenta la situación laboral¹², considerando cotizaciones y salarios, de las personas que se certificaron a través del programa Certificación en Competencias Laborales año 2023.

TABLA 1: PERSONAS CERTIFICADAS, SEGÚN SEXO POR MES.

MES DE TÉRMINO	HOMBRES	MUJERES	TOTAL
ENERO	36	2	38
FEBRERO	645	497	1.142
MARZO	120	40	160
ABRIL	25	67	92
MAYO	80	31	111
JUNIO	141	39	180
JULIO	70	6	76
AGOSTO	35	0	35
SEPTIEMBRE	19	33	52
OCTUBRE	142	67	209
NOVIEMBRE	135	169	304
DECIEMBRE	59	42	101
TOTAL	1.507	993	2.500

Fuente: Base de datos administrativa de SENCE.

En el año 2023 se certificaron a través del programa Certificación en Competencias Laborales un total de 2.500 personas, siendo un 39,7% mujeres y un 60,3% hombres.

En el año 2023 se certificaron un total de 2.500 personas, siendo ese número menor que el año 2022.

En cuanto a la distribución de mujeres y hombres (ver tabla 2) se observa que en este programa hay una mayor participación de hombres en todos los periodos presentados, con una brecha de género que ha disminuido en el tiempo pasando de -30,2 puntos porcentuales (p.p.) en 2021 a pasando -20,6 p.p. en 2023 en desmedro de las mujeres.

TABLA 2: PERSONAS EGRESADAS, SEGÚN SEXO POR AÑO.

AÑO	TOTAL	MUJERES	HOMBRES	PORCENTAJE DE MUJERES	PORCENTAJE DE HOMBRES	BRECHA DE GÉNERO
2023	2.500	993	1.507	39,7%	60,3%	-20,6
2022	4.778	2.074	2.704	43,4%	56,6%	-13,2
2021	5.890	2.057	3.833	34,9%	65,1%	-30,2

Fuente: Base de datos administrativa de SENCE

Es relevante considerar para el análisis de rentas que se presenta en este reporte, que el año 2023 las rentas son trabajadas en UF para contar únicamente con valores reales, las que son transformadas a pesos considerando la UF del mes de diciembre del año 2023. Este trabajo no fue desarrollado para los años anteriores y, por lo tanto, no es posible generar una comparación de rentas entre años.

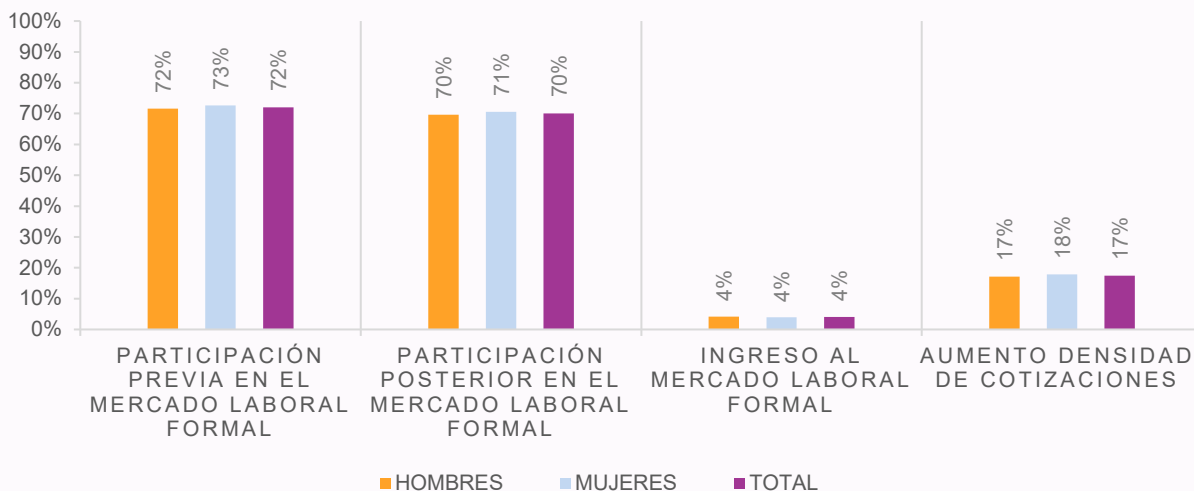
¹ Las fuentes de información que permiten la construcción de las estadísticas contenidas en este documento corresponden a las bases administrativas del programa y la base del seguro de cesantía, la cual se encuentra actualizada a diciembre de 2024 para la elaboración de este reporte.

² Las estadísticas e indicadores que se presentan no corresponden a **efectos directos y atribuibles** al

programa, ya que no responden a una evaluación de impacto. Por otra parte, la situación laboral de las personas usuarias podría estar subestimada en cuanto no necesariamente se observan los resultados de las personas que optan por empleos independientes o que están excluidos del seguro de cesantía.

GRÁFICO N°1: INDICADORES POR SEXO

INDICADORES POR SEXO



Fuente: Base de datos administrativa de SENCE y base del Seguro de Cesantía

La participación previa y posterior en el mercado laboral formal, corresponde a la proporción de personas que cuentan con al menos una cotización a los doce meses previos y posterior a su participación en el programa. En el caso de este programa que está enfocado en personas que se requieren certificar, se observa que no hay variación en la participación en el mercado laboral formal entre el periodo previo y posterior pasando de un 72% a un 70%, sin diferencias significativas por sexo.

En cuanto al ingreso al mercado laboral formal, que corresponde a la proporción de personas usuarias que no se encontraban cotizando previo al ingreso al programa y posteriormente al egreso del programa han cotizado al menos una vez, se observa que, un 4% ha ingresado al mercado laboral.

La proporción de personas que participa en el mercado laboral posterior al egreso del programa es de un 70%.

En relación con el aumento de densidad de cotizaciones de las personas se observa que un 17% aumenta su densidad de cotizaciones es decir que la cantidad de cotizaciones que presentan posterior a la certificación es mayor que la cantidad de cotizaciones que presentaban previo al ingreso del programa, siendo este aumento mayor en mujeres (18%) que en hombres (17%).

Finalmente se observa que las cotizaciones promedio previo y posterior a la certificación no presentan diferencias.

TABLA 3: PROMEDIO DE COTIZACIONES PREVIO Y POSTERIOR, POR SEXO.

INDICADORES	TOTAL	MUJERES	HOMBRES
PROMEDIO DE COTIZACIONES PREVIO	7	8	7
PROMEDIO DE COTIZACIONES POSTERIOR	7	7	7

Fuente: Base de datos administrativa de SENCE y base del Seguro



Al comparar los resultados de los indicadores de participación previa y posterior en el mercado laboral formal, entre 2021 y 2023, se observa que hay variación en la proporción de personas que cotizan previamente en el mercado laboral, con una disminución de 10 p.p. También se observa un descenso en la participación en el mercado laboral posterior a la certificación con una variación negativa de 13 p.p.

Sobre el indicador de ingreso al mercado laboral formal, se observa una estabilidad en el periodo analizado, donde la proporción de personas que ingresan al

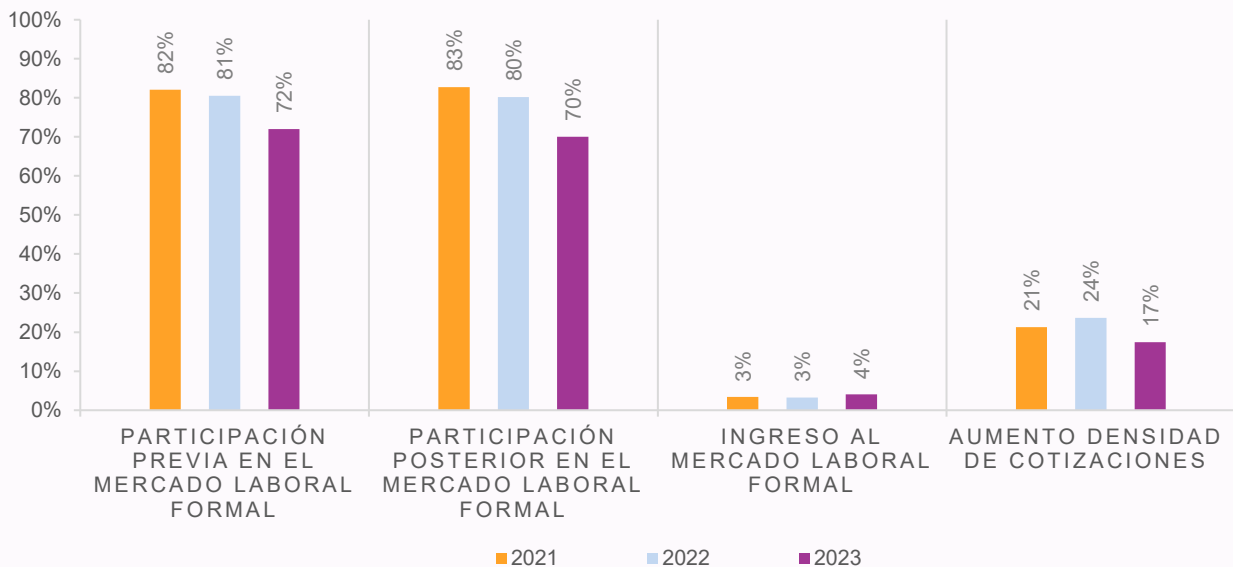
mercado laboral llega a un 4% en el último año.

Se observa un cambio en la densidad de cotizaciones pasando de un 21% en 2021 a un 17% en 2023 que corresponde a una disminución de 4 p.p.

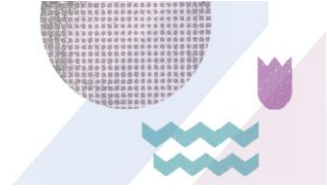
En cuanto al indicador de densidad de cotizaciones, es el que presenta menor variación, con un aumento entre el año 2020 y 2021 de un 21% a un 24% y luego disminuyendo a un 17% en año 2023.

Se observa que en general los indicadores presentan disminuciones a excepción del ingreso al mercado laboral formal que se ha mantenido estable en el período de análisis.

GRÁFICO N°2: INDICADORES POR AÑO



Fuente: Base de datos administrativa de SENCE y base del Seguro de Cesantía



A continuación, se presenta la situación laboral de las personas certificadas, considerando cotizaciones y salarios, posterior a la intervención del programa, contrastando la situación desde el tercer mes previo a esta, con la situación de los doce meses posteriores, la línea demarcada celeste indica el periodo en que las personas se encontraban certificando.

Analizando las cotizaciones de las personas usuarias mes a mes, se observa una disminución en la proporción de cotizantes entre los meses previos y posteriores al egreso pasando de un 63% en el tercer mes previo a ingresar al programa a un 57,3% en el duodécimo mes, esta diferencia es de 5,7 p.p.

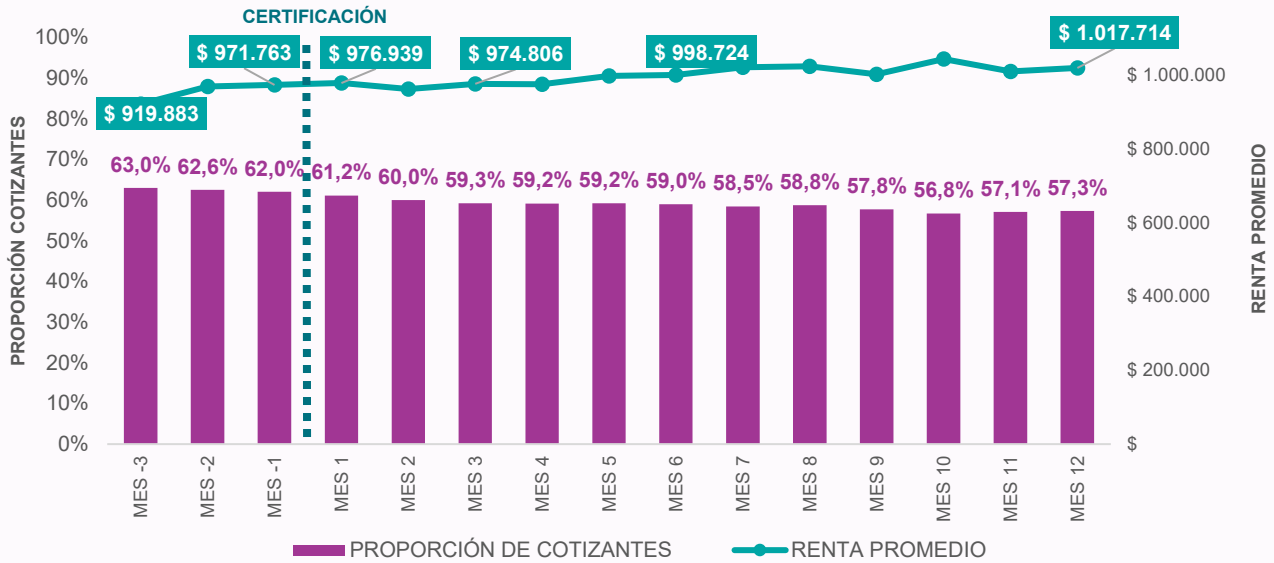
En cuanto a las rentas que presentan las personas certificadas, aumentan de

Existe una disminución en la proporción de cotizantes y un aumento de su renta promedio, entre el tercer mes previo al ingreso y los doce meses posteriores al egreso de -5,7 pp. y 10,6% respectivamente.

manera sostenida una vez que egresan del programa pasando de \$919.883 en el tercer mes previo a \$1.017.714 en los doce meses posteriores al paso por el programa, lo que representa un crecimiento del 10,6%.

RESULTADOS GENERALES

GRÁFICO N°3: PROPORCIÓN DE COTIZANTES Y RENTA POR MES

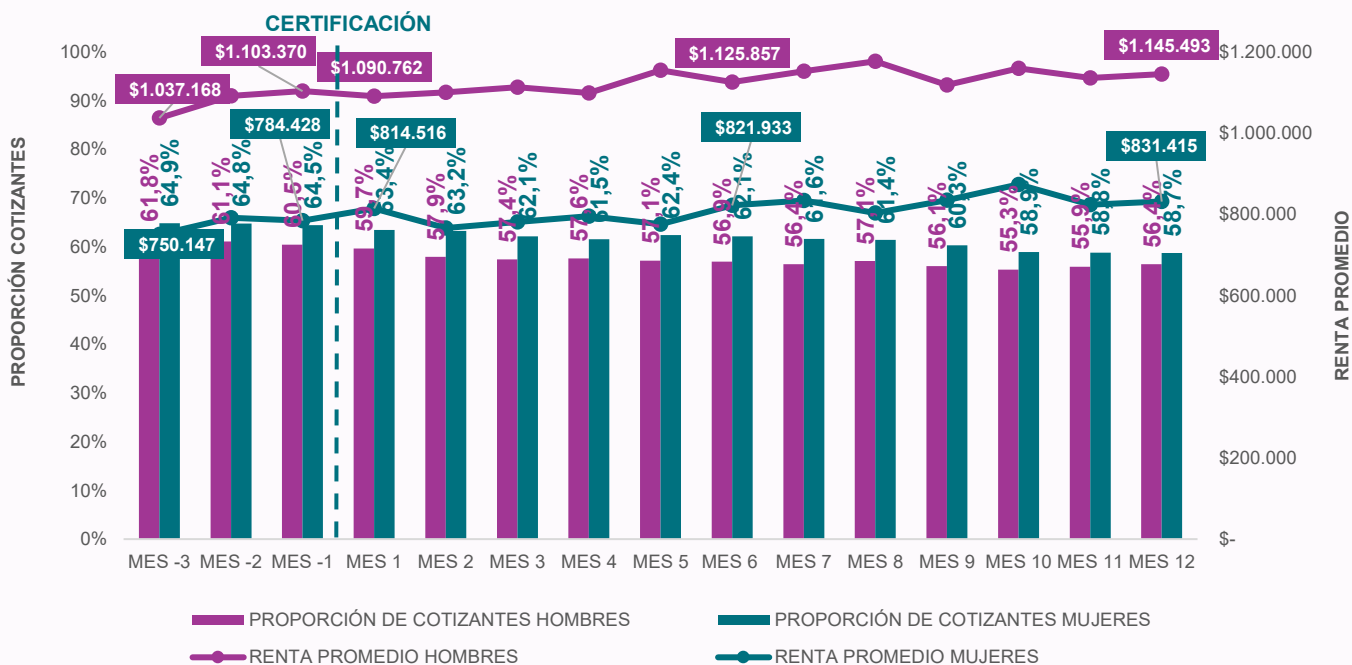


Fuente: Base de datos administrativa de SENCE y base del Seguro de Cesantía





GRÁFICO N°4: PROPORCIÓN DE COTIZANTES Y RENTA SEGÚN SEXO POR MES



Fuente: Base de datos administrativa de SENCE y base del Seguro de Cesantía

RESULTADOS POR SEXO

Al desagregar por sexo la proporción de personas cotizantes, se observa que la participación en el mercado laboral es similar entre hombres y mujeres, con una participación del 65% en mujeres y 62% en hombres, en el tercer mes previo a que ingresen al programa, a medida que transcurre el tiempo disminuyen los niveles de participación entre hombres y mujeres alcanzando en el duodécimo mes de egreso una participación laboral de un 59% en mujeres y un 56% en hombres, no existe brecha de género significativa en todo el periodo analizado.

En la renta promedio desagregada por sexo, se observa que son los hombres quienes presentan una mayor renta promedio siendo de \$1.037.168 en el tercer mes previo al ingreso al programa y las mujeres presentan una renta de

Se mantiene la brecha de género en la renta promedio en el tiempo, siendo de un 38% en los doce meses posterior al egreso del programa.

\$750.147 en el mismo periodo lo que implica una brecha de género de un 38% en desmedro de las mujeres. Una vez que la persona egresa del programa aumenta la renta promedio en un 10% a los doce meses de egreso en hombres alcanzando una renta de \$1.145.493 y la renta promedio de las mujeres aumenta en un 11% alcanzando una renta promedio de \$831.415. Por lo tanto, se mantiene la brecha de género en un 38%.



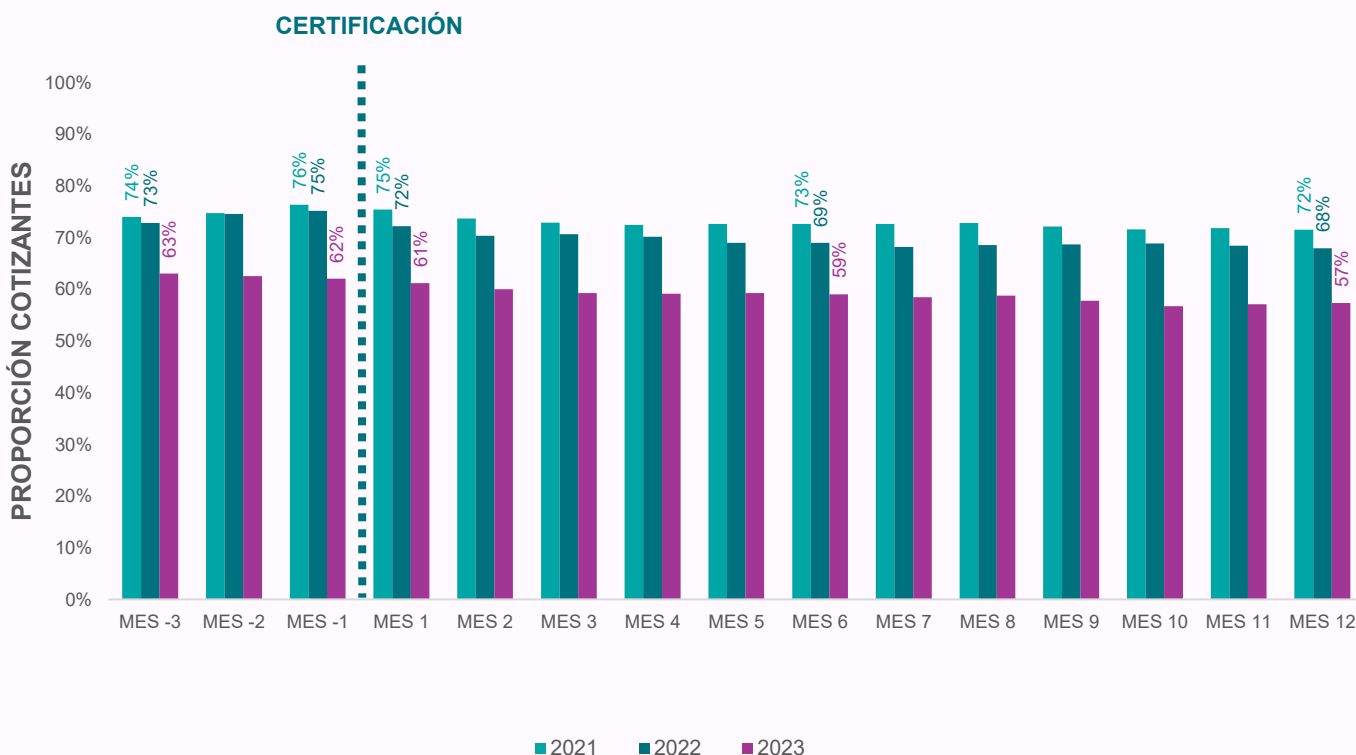
Los resultados por año nos permiten comparar la proporción de cotizantes y renta promedio en los últimos tres años. En el caso de este programa se observa una disminución en la proporción de personas cotizantes en los meses previo al ingreso y posterior al egreso del programa alcanzando a los doce meses de egreso una mayor participación en el

Existe una disminución de la proporción de cotizantes entre 2021 y 2023.

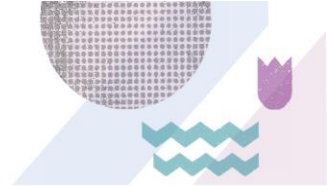
2021 con 72%, seguido del 2022 con un 68% y 2023 con un 57%.

GRÁFICO N°5: PROPORCIÓN DE COTIZANTES Y AÑO

RESULTADOS POR AÑO



Fuente: Base de datos administrativa de SENCE y base del Seguro de Cesantía



A continuación, se presentan los resultados desagregados por región. La tabla 4 muestra la proporción de personas cotizantes en diferentes periodos. Siendo las regiones de Tarapacá y Magallanes aquellas con una variación positiva en la proporción de cotizantes entre el tercer mes previo al ingreso al programa y los doce meses posteriores, siendo de 6,8 y 2,9 p.p. respectivamente.

En la tabla 5 se presenta la renta promedio por región, siendo las regiones de Arica, Atacama y Los Lagos, donde se presenta un mayor crecimiento de la renta promedio al contrastar tercer mes previo con los dos meses de egreso, de un 45%, 23,7% y 16% respectivamente. En el resto de las regiones también se observa un aumento de la renta, a excepción de Biobío.

TABLA 4: PROPORCIÓN DE PERSONAS COTIZANTES, SEGÚN REGIÓN POR MES

REGIÓN	UNIVERSO	MES -3	MES -1	MES 1	MES 3	MES 6	MES 12
ARICA Y PARINACOTA	40	95,0%	97,5%	90,0%	82,5%	80,0%	72,5%
TARAPACÁ	118	45,8%	49,2%	52,5%	52,5%	52,5%	52,5%
ATACAMA	142	84,5%	82,4%	81,0%	78,2%	75,4%	66,9%
COQUIMBO	263	61,2%	62,0%	60,8%	58,6%	57,4%	59,7%
METROPOLITANA	545	54,1%	51,0%	48,4%	47,5%	47,0%	43,3%
O HIGGINS	865	63,5%	62,9%	62,1%	60,8%	61,2%	60,5%
ÑUBLE	20	60,0%	45,0%	50,0%	40,0%	35,0%	55,0%
BIOBÍO	169	88,2%	87,6%	88,2%	79,9%	80,5%	82,2%
LOS LAGOS	161	72,7%	70,2%	69,6%	65,2%	69,6%	63,4%
LOS RIOS	109	57,8%	57,8%	57,8%	59,6%	56,9%	54,1%
MAGALLANES	68	26,5%	27,9%	30,9%	35,3%	30,9%	29,4%
NACIONAL	2.500	63,0%	62,0%	61,2%	59,3%	59,0%	57,3%

Fuente: Base de datos administrativa de SENCE y base del Seguro de Cesantía

TABLA 5: RENTA PROMEDIO SEGÚN REGIÓN POR MES

REGIÓN	MES -3	MES -1	MES 1	MES 3	MES 6	MES 12
ARICA Y PARINACOTA	\$656.644	\$778.149	\$708.634	\$708.620	\$706.372	\$952.308
TARAPACÁ	\$969.229	\$959.062	\$894.623	\$1.086.150	\$997.715	\$1.020.586
ATACAMA	\$964.205	\$1.094.672	\$1.067.060	\$1.112.199	\$1.083.389	\$1.193.005
COQUIMBO	\$1.141.300	\$1.197.171	\$1.185.981	\$1.251.706	\$1.263.753	\$1.250.272
METROPOLITANA	\$708.367	\$755.124	\$724.305	\$740.590	\$767.275	\$789.717
O HIGGINS	\$ 961.328	\$ 1.007.971	\$1.034.111	\$ 981.425	\$ 1.025.538	\$ 1.049.365
ÑUBLE	\$687.632	\$552.691	\$881.307	\$913.324	\$1.234.332	\$729.539
BIOBÍO	\$975.311	\$1.014.900	\$1.124.421	\$1.030.467	\$1.100.829	\$905.279
LOS LAGOS	\$1.028.191	\$1.024.856	\$974.125	\$1.040.498	\$1.012.712	\$1.192.588
LOS RIOS	\$659.850	\$706.560	\$707.034	\$696.475	\$702.221	\$715.867
MAGALLANES	\$1.156.174	\$1.276.489	\$1.131.534	\$1.197.258	\$1.317.147	\$1.246.617
NACIONAL	\$919.883	\$971.763	\$976.939	\$974.806	\$998.724	\$1.017.714

Fuente: Base de datos administrativa de SENCE y base del Seguro de Cesantía

La tabla 6 presenta la proporción de personas cotizantes en diferentes periodos, según sector de la certificación. Los sectores con mayor aumento en la proporción de cotizantes entre el tercer mes previo al ingresar al programa y los doce meses posteriores son Manufactura y Minería metálica, con 7 p.p. y 8,3 p.p. respectivamente.

En la tabla 7 se presenta la renta promedio según sector de la certificación, destacando el área de Elaboración de alimentos y bebidas con mayor crecimiento de la renta entre el tercer mes previo al ingreso del programa y los doce meses posteriores, siendo de 31%.

TABLA 6: PROPORCIÓN DE PERSONAS COTIZANTES, SEGÚN SECTOR DE CERTIFICACIÓN POR MES

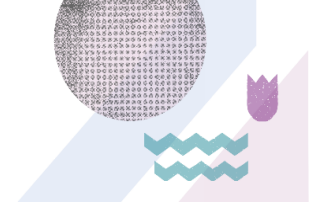
ÁREA	MES -3	MES -1	MES 1	MES 3	MES 6	MES 12
ACTIVIDADES PROFESIONALES, CIENTÍFICAS Y TÉCNICAS	18,6%	16,3%	18,6%	23,3%	25,6%	20,9%
AGRÍCOLA Y GANADERO	76,4%	72,4%	67,7%	62,2%	62,2%	58,3%
COMERCIO	88,0%	88,0%	86,4%	81,6%	78,4%	70,4%
CONSTRUCCIÓN	64,5%	62,6%	62,3%	58,8%	58,1%	56,8%
EDUCACIÓN	88,2%	91,2%	91,2%	91,2%	91,2%	91,2%
ELABORACIÓN DE ALIMENTOS Y BEBIDAS	100,0%	100,0%	97,9%	91,7%	89,6%	87,5%
GASTRONOMÍA, HOTELERÍA Y TURISMO	74,0%	72,9%	70,5%	69,9%	70,3%	66,4%
MANUFACTURA METÁLICA	61,6%	64,0%	68,6%	64,0%	67,4%	68,6%
MINERÍA METÁLICA	64,6%	69,1%	68,5%	67,4%	69,1%	72,9%
MINERÍA METÁLICA / CONSTRUCCIÓN	100,0%	100,0%	100,0%	75,0%	100,0%	100,0%
SERVICIOS	22,3%	22,3%	23,3%	24,4%	24,4%	23,3%
SERVICIOS DE SALUD Y ASISTENCIA SOCIAL	58,2%	54,2%	51,2%	51,2%	47,8%	47,3%
SUMINISTRO DE GAS, ELECTRICIDAD Y AGUA	60,0%	60,0%	60,0%	60,0%	60,0%	60,0%
TRANSPORTE Y LOGÍSTICA	50,6%	49,4%	49,4%	49,8%	49,8%	49,4%

Fuente: Base de datos administrativa de SENCE y base del Seguro de Cesantía

TABLA 7: RENTA PROMEDIO SEGÚN SECTOR DE LA CERTIFICACIÓN POR MES

ÁREA	MES -3	MES -1	MES 1	MES 3	MES 6	MES 12
ACTIVIDADES PROFESIONALES, CIENTÍFICAS Y TÉCNICAS	\$486.454	\$395.095	\$513.068	\$493.079	\$591.122	\$445.988
AGRÍCOLA Y GANADERO	\$708.774	\$799.625	\$708.316	\$753.079	\$739.135	\$869.045
COMERCIO	\$819.680	\$879.196	\$851.484	\$845.255	\$863.063	\$878.766
CONSTRUCCIÓN	\$963.030	\$1.001.466	\$1.020.932	\$1.024.279	\$1.042.595	\$1.069.152
EDUCACIÓN	\$601.980	\$702.184	\$632.752	\$656.157	\$638.582	\$719.683
ELABORACIÓN DE ALIMENTOS Y BEBIDAS	\$1.171.467	\$1.146.541	\$1.126.205	\$1.185.499	\$1.229.946	\$1.534.777
GASTRONOMÍA, HOTELERÍA Y TURISMO	\$757.504	\$718.046	\$836.452	\$772.207	\$832.541	\$801.727
MANUFACTURA METÁLICA	\$1.165.929	\$1.172.981	\$1.191.198	\$1.286.370	\$1.180.148	\$1.067.296
MINERÍA METÁLICA	\$1.267.043	\$1.244.976	\$1.272.614	\$1.281.854	\$1.308.661	\$1.398.905
MINERÍA METÁLICA / CONSTRUCCIÓN	\$1.255.078	\$1.220.325	\$2.148.945	\$1.270.553	\$1.875.842	\$1.602.146
SERVICIOS	\$905.726	\$925.551	\$895.744	\$1.043.874	\$975.937	\$1.104.672
SERVICIOS DE SALUD Y ASISTENCIA SOCIAL	\$589.830	\$611.185	\$601.332	\$628.466	\$645.173	\$610.999
SUMINISTRO DE GAS, ELECTRICIDAD Y AGUA	\$1.778.525	\$1.675.711	\$1.738.137	\$1.932.578	\$1.801.965	\$1.644.422
TRANSPORTE Y LOGÍSTICA	\$1.286.934	\$1.724.274	\$1.409.774	\$1.385.896	\$1.417.311	\$1.306.512

Fuente: Base de datos administrativa de SENCE y base del Seguro de Cesantía



ANEXOS

A continuación, se presenta información de la proporción de cotizantes y renta promedio desagregada por sexo, año e instituciones siendo un complemento a la información presentada en los gráficos

TABLA 7: PROPORCIÓN DE COTIZANTES SEGÚN SEXO Y MES

SEXO	MES -3	MES -2	MES -1	MES 1	MES 2	MES 3	MES 4	MES 5	MES 6	MES 7	MES 8	MES 9	MES 10	MES 11	MES 12
HOMBRES	62%	61%	60%	60%	58%	57%	58%	57%	57%	56%	57%	56%	55%	56%	56%
MUJERES	65%	65%	64%	63%	63%	62%	62%	62%	62%	62%	61%	60%	59%	59%	59%
TOTAL	63%	63%	62%	61%	60%	59%	59%	59%	59%	58%	59%	58%	57%	57%	57%

Fuente: Base de datos administrativa de SENCE y base del Seguro de Cesantía

TABLA 8: RENTA PROMEDIO SEGÚN SEXO Y MES

SEXO	MES -3	MES -2	MES -1	MES 1	MES 2	MES 3	MES 4	MES 5	MES 6	MES 7	MES 8	MES 9	MES 10	MES 11	MES 12
HOMBRES	\$1.037.168	\$1.091.580	\$1.103.370	\$1.090.762	\$1.100.717	\$1.112.821	\$1.099.163	\$1.154.659	\$1.125.857	\$1.152.775	\$1.176.934	\$1.118.550	\$1.159.782	\$1.135.864	\$1.145.493
MUJERES	\$750.147	\$791.191	\$784.428	\$814.516	\$766.517	\$781.315	\$795.801	\$776.123	\$821.933	\$834.384	\$803.507	\$834.679	\$873.760	\$823.490	\$831.415
TOTAL	\$919.883	\$968.083	\$971.763	\$976.939	\$960.892	\$974.806	\$973.839	\$996.190	\$998.724	\$1.019.495	\$1.021.974	\$1.000.795	\$1.041.866	\$1.008.025	\$1.017.714

Fuente: Base de datos administrativa de SENCE y base del Seguro de Cesantía

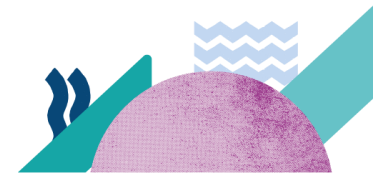




TABLA 9: COTIZANTES SEGÚN AÑO Y MES

AÑO	MES -3	MES -2	MES -1	MES 1	MES 2	MES 3	MES 4	MES 5	MES 6	MES 7	MES 8	MES 9	MES 10	MES 11	MES 12
2022	63,0%	62,6%	62,0%	61,2%	60,0%	59,3%	59,2%	59,2%	59,0%	58,5%	58,8%	57,8%	56,8%	57,1%	57,3%
2021	72,9%	74,6%	75,2%	72,2%	70,3%	70,7%	70,1%	69,0%	69,0%	68,2%	68,6%	68,7%	68,8%	68,4%	67,9%
2020	74,0%	74,7%	76,3%	75,4%	73,7%	72,9%	72,4%	72,6%	72,6%	72,7%	72,8%	72,2%	71,6%	71,8%	71,5%

Fuente: Base de datos administrativa de SENCE y base del Seguro de Cesantía



Subunidad de Estudios



sence