



REPORTE LABORAL CERTIFICACIÓN EN COMPETENCIAS LABORALES AÑO 2022

Subunidad de Estudios



sence

Este reporte de resultados presenta la situación laboral¹², considerando cotizaciones y salarios, de las personas que se certificaron a través del programa Certificación en Competencias Laborales año 2022.

TABLA 1: PERSONAS CERTIFICADAS, SEGÚN SEXO POR MES.

MES DE TÉRMINO	HOMBRES	MUJERES	TOTAL
ENERO	181	43	224
FEBRERO	98	120	218
MARZO	331	210	541
ABRIL	264	347	611
MAYO	382	120	502
JUNIO	405	208	613
JULIO	195	120	315
AGOSTO	113	110	223
SEPTIEMBRE	135	99	234
OCTUBRE	102	82	184
NOVIEMBRE	261	434	695
DICIEMBRE	237	181	418
TOTAL	2.704	2.074	4.778

Fuente: Base de datos administrativa de SENCE.

En el año 2022 se certificaron a través del programa Certificación en Competencias Laborales un total de 4.778 personas, siendo un 43,4% mujeres y un 56,6% hombres.

En el año 2022 se certificaron un total de 4.778 personas, siendo ese número menor que el año 2021.

En cuanto a la distribución de mujeres y hombres (ver tabla 2) se observa que en este programa hay una mayor participación de hombres en todos los periodos presentados, con una brecha de género que ha disminuido en el tiempo pasando de -25,9 puntos porcentuales (p.p.) en 2020 a pasando -13,2 p.p. en 2022 en desmedro de las mujeres.

TABLA 2: PERSONAS EGRESADAS, SEGÚN SEXO POR AÑO.

AÑO	TOTAL	MUJERES	HOMBRES	PORCENTAJE DE MUJERES	PORCENTAJE DE HOMBRES	BRECHA DE GÉNERO
2022	4.778	2.074	2.704	43,4%	56,6%	-13,2
2021	5.890	2.057	3.833	34,9%	65,1%	-30,2
2020	2.638	977	1.661	37,0%	63,0%	-25,9

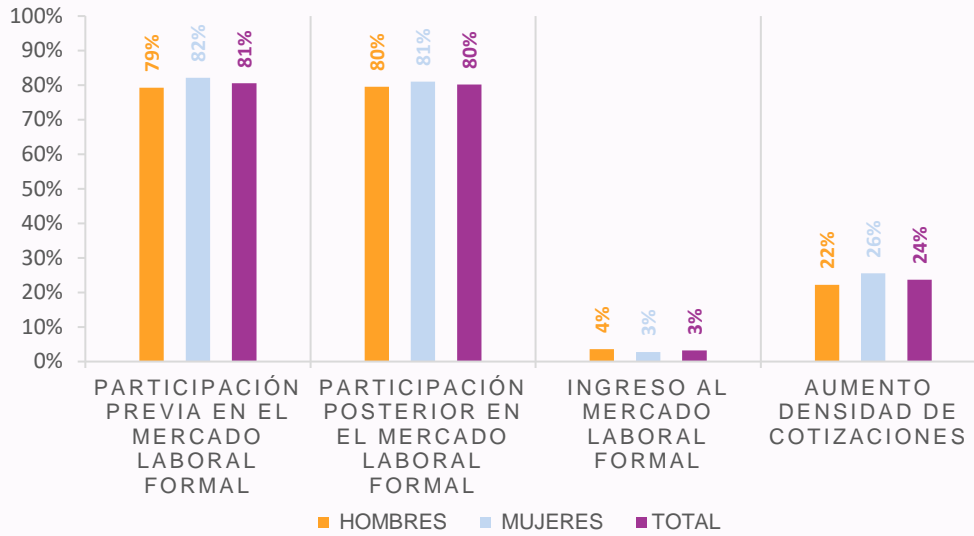
Fuente: Base de datos administrativa de SENCE

¹ Las fuentes de información que permiten la construcción de las estadísticas contenidas en este documento corresponden a las bases administrativas del programa y la base del seguro de cesantía, la cual se encuentra actualizada a enero de 2024 para la elaboración de este reporte.

² Las estadísticas e indicadores que se presentan no corresponden a **efectos directos y atribuibles** al

programa, ya que no responden a una evaluación de impacto. Por otra parte, la situación laboral de las personas usuarias podría estar subestimada en cuanto no necesariamente se observan los resultados de las personas que optan por empleos independientes o que están excluidos del seguro de cesantía.

GRÁFICO N°1: INDICADORES POR SEXO



Fuente: Base de datos administrativa de SENCE y base del Seguro de Cesantía

La participación previa y posterior en el mercado laboral formal, corresponde a la proporción de personas que cuentan con al menos una cotización a los doce meses previos y posterior a su participación en el programa. En el caso de este programa que está enfocado en personas que se requieren certificar, se observa que no hay variación en la participación en el mercado laboral formal entre el periodo previo y posterior pasando de un 81% a un 80%, además se presentan diferencias por sexo previo al ingreso de -3 p.p. en desmedro de las mujeres.

En cuanto al ingreso al mercado laboral formal, que corresponde a la proporción de personas usuarias que no se encontraban cotizando previo al ingreso al programa y posteriormente al egreso del programa han cotizado al menos una vez. Se observa que, un 3% ha ingresado al mercado laboral.

La proporción de personas que participa en el mercado laboral posterior al egreso del programa es de un 80%.

En relación con el aumento de densidad de cotizaciones de las personas certificadas se observa que un 24% aumenta su densidad de cotizaciones es decir que la cantidad de cotizaciones que presentan posterior a la certificación es mayor que la cantidad de cotizaciones que presentaban previo al ingreso del programa, siendo este aumento mayor en hombres (26%) que en mujeres (22%).

Finalmente se observa que las cotizaciones promedio previo y posterior a la certificación es de 4 sin diferencias entre hombres y mujeres.

TABLA 3: PROMEDIO DE COTIZACIONES PREVIO Y POSTERIOR, POR SEXO.

INDICADORES	TOTAL	MUJERES	HOMBRES
PROMEDIO DE COTIZACIONES PREVIO	4	4	4
PROMEDIO DE COTIZACIONES POSTERIOR	4	4	4

Fuente: Base de datos administrativa de SENCE y base del Seguro



Al comparar los resultados de los indicadores de participación previa y posterior en el mercado laboral formal, entre 2020 y 2022, se observa que no hay variación en la proporción de personas que cotizan previamente en el mercado laboral siendo cercana al 81% en todos los años analizados. Tampoco se observan variaciones en la participación en el mercado laboral posterior a la certificación siendo cerca al 80%.

Hay un aumento en la densidad de cotizaciones pasando de un 6% en el año 2020 a un 24% en 2022 que corresponde a un crecimiento de 18 p.p.

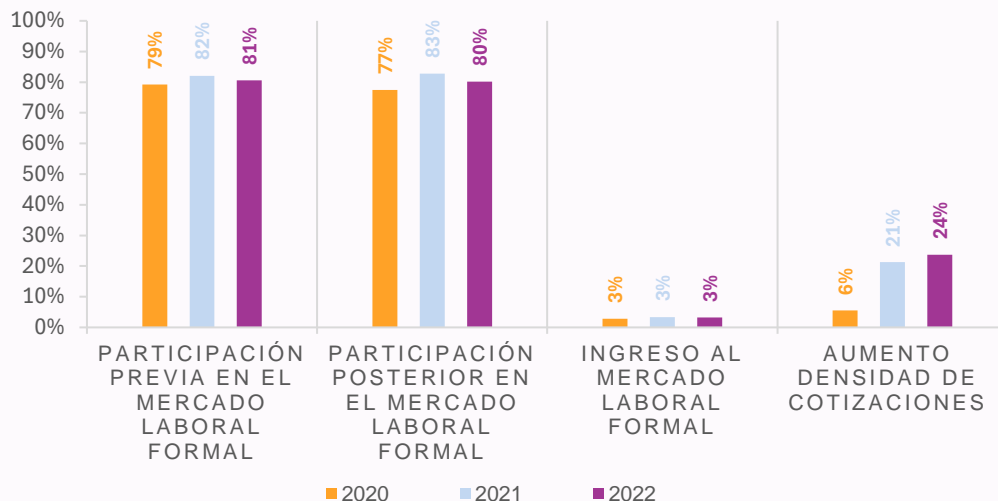
En cuanto al indicador de densidad de cotizaciones, es el que presenta mayor variación, con un gran aumento entre el año 2020 y 2021 de un 6% a un 21% y sigue aumentando, pero en menor medida a un 24% en año 2022.

Se observa que en general los indicadores no presentan mucha variación a excepción del aumento de cotizaciones que es con mayor variación en los tres años

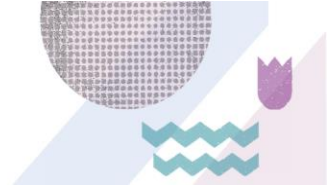
analizados.

Sobre el indicador de ingreso al mercado laboral formal, se observa que no hay variación en el periodo analizado, y la proporción de personas que ingresan al mercado laboral es de 3% en todos los años.

GRÁFICO N°2: INDICADORES POR AÑO



Fuente: Base de datos administrativa de SENCE y base del Seguro de Cesantía



A continuación, se presenta la situación laboral de las personas certificadas, considerando cotizaciones y salarios, posterior a la intervención del programa, contrastando la situación desde el tercer mes previo a esta, con la situación de los doce meses posteriores, la línea demarcada celeste indica el periodo en que las personas se encontraban certificando.

Analizando las cotizaciones de las personas usuarias mes a mes, se observa una disminución en la proporción de cotizantes entre los meses previos y posteriores al egreso pasando de un 72,9% en el tercer mes previo a ingresar al programa a un 67,9% en el duodécimo mes, esta diferencia es de 5,0 p.p.

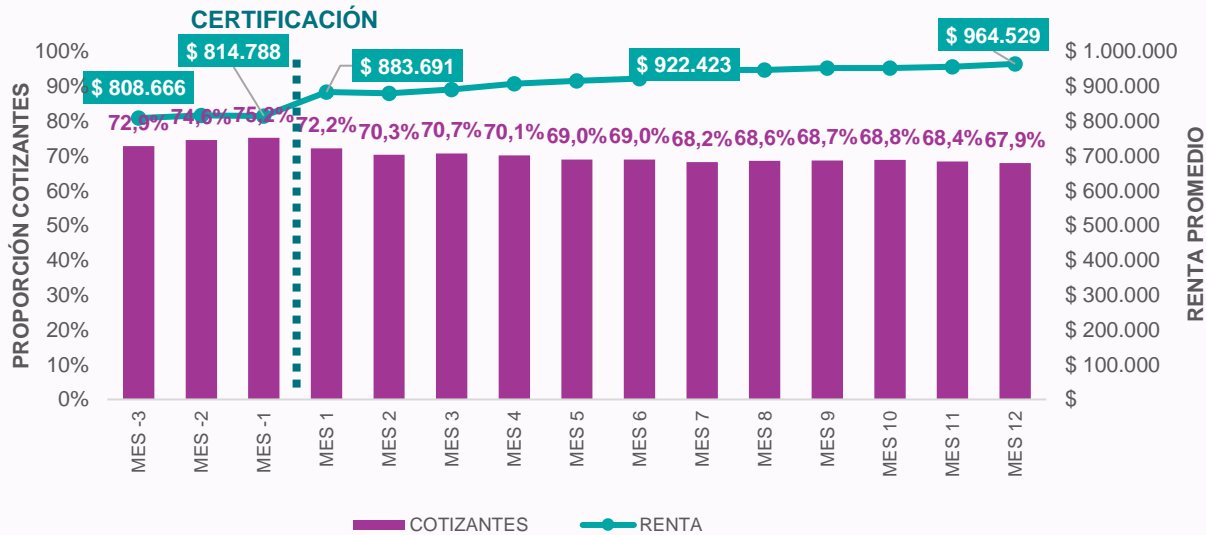
En cuanto a las rentas que presentan las personas certificadas, aumentan de

Existe una disminución en la proporción de cotizantes y un aumento de su renta promedio, entre el tercer mes previo al ingreso y los doce meses posteriores al egreso de -5,0pp. y 19,3% respectivamente.

manera sostenida una vez que egresan del programa pasando de \$808.666 en el tercer mes previo a \$964.529 en los doce meses posteriores al paso por el programa, lo que representa un crecimiento del 19,3%.

RESULTADOS GENERALES

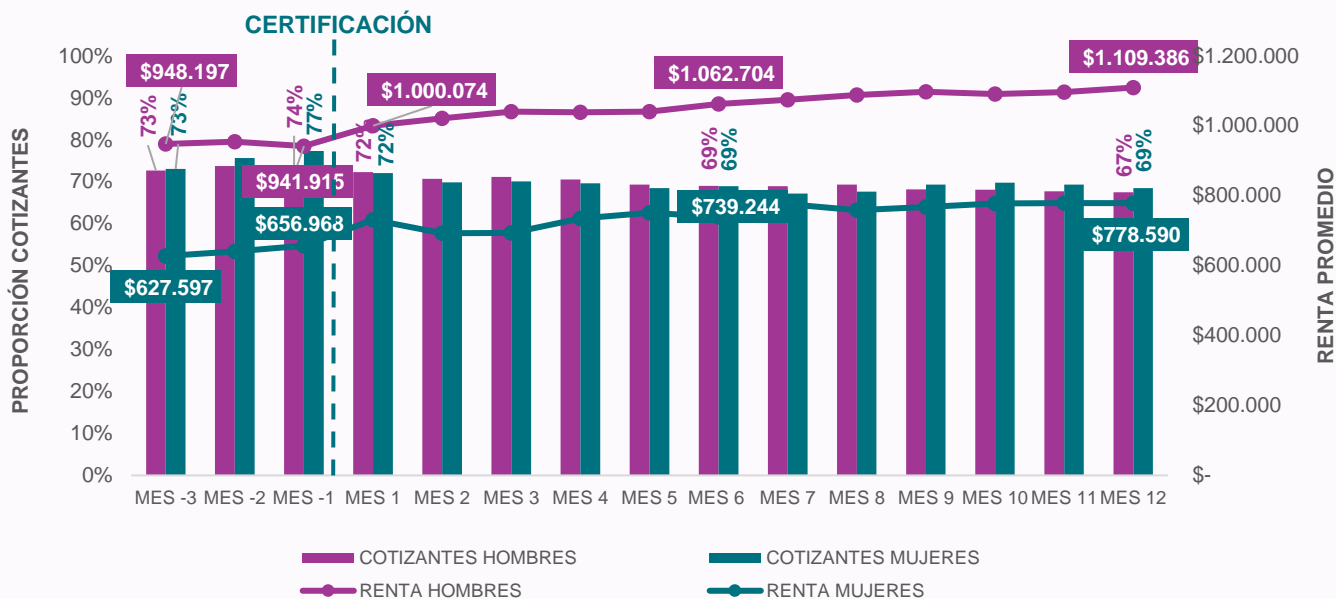
GRÁFICO N°3: PROPORCIÓN DE COTIZANTES Y RENTA POR MES



Fuente: Base de datos administrativa de SENCE y base del Seguro de Cesantía



GRÁFICO N°4: PROPORCIÓN DE COTIZANTES Y RENTA SEGÚN SEXO POR MES



Fuente: Base de datos administrativa de SENCE y base del Seguro de Cesantía

RESULTADOS POR SEXO

Al desagregar por sexo, la proporción de personas cotizantes se observa que la participación en el mercado laboral es similar entre hombres y mujeres, con una participación del 73% en mujeres y en hombres, en el tercer mes previo a que ingresen al programa, a medida que transcurre el tiempo se mantienen los niveles de participación similar entre hombres y mujeres alcanzando en el duodécimo mes de egreso una participación laboral de un 69% en mujeres y un 67% en hombres, no existe brecha de género en todo el periodo analizado.

En la renta promedio desagregada por sexo, se observa que son los hombres quienes presentan una mayor renta promedio siendo de \$948.197 en el tercer mes previo al ingreso al programa y las mujeres presentan una renta de \$627.597

Disminuye la brecha de género en la renta promedio en el tiempo, siendo de un 30% en los doce meses posterior al egreso del programa.

en el mismo periodo lo que implica una brecha de género de un 34% en desmedro de las mujeres. Una vez que la persona egresa del programa aumenta la renta promedio en un 17% a los doce meses de egreso en hombres alcanzando una renta de \$1.098.873 y la renta promedio de las mujeres aumenta en un 24% alcanzando una renta promedio de \$778.590. Sin embargo, la brecha de género disminuye a un 30%.

Los resultados por año nos permiten comparar la proporción de cotizantes y renta promedio en los últimos tres años. En el caso de este programa se observa que hay poca variación en la proporción de personas cotizantes en los meses previo al ingreso y posterior al egreso del programa alcanzando a los doce meses de egreso una mayor participación en el 2021 con 72%, seguido del 2020 con un 69% y 2022 con un 68%.

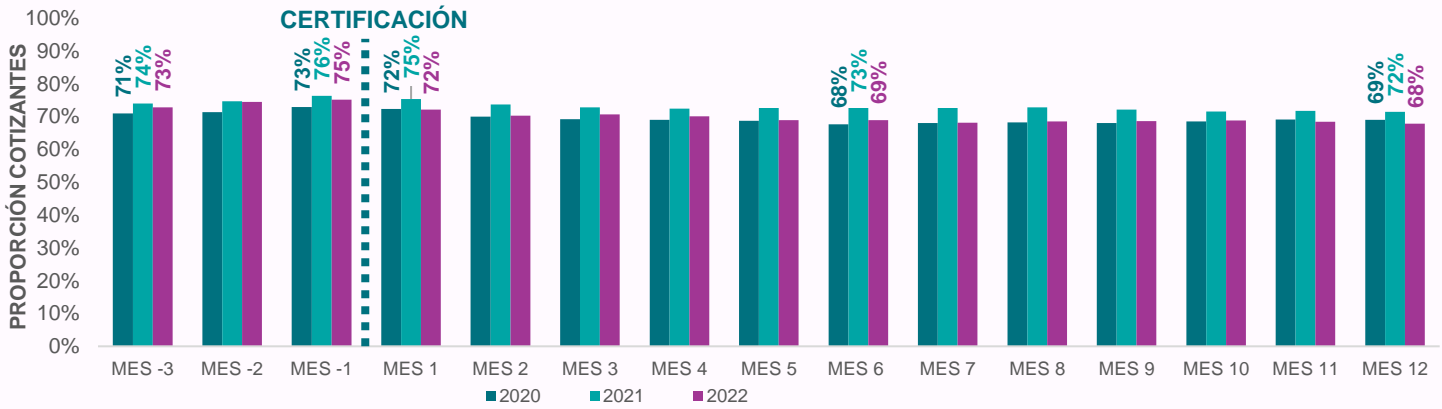
En relación con la renta promedio, en todos los años se presenta una tendencia similar con un aumento de la renta promedio entre el tercer mes previo y el

duodécimo mes de egreso, siendo los años 2022 y 2021 donde las personas presentan un mayor crecimiento de su renta, en el periodo analizado de 19% y 21% respectivamente, seguido el 2020 con un 15%.

Existe un crecimiento de un 21% en la renta promedio de las personas participantes en el año 2021 en todo el periodo analizado.

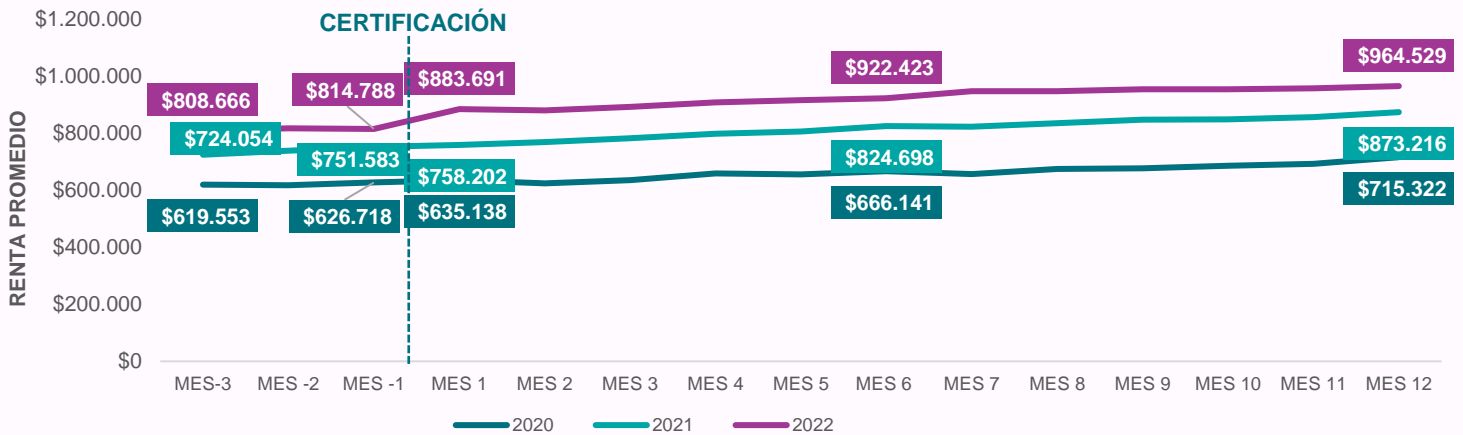
RESULTADOS POR AÑO

GRÁFICO N°5.1: PROPORCIÓN DE COTIZANTES Y AÑO



Fuente: Base de datos administrativa de SENCE y base del Seguro de Cesantía

GRÁFICO N°5.2: RENTA PROMEDIO SEGÚN AÑO POR MES



Fuente: Base de datos administrativa de SENCE y base del Seguro de Cesantía

A continuación, se presentan los resultados desagregados por región. La tabla 4 muestra la proporción de personas cotizantes en diferentes periodos. Siendo las regiones de Tarapacá y Antofagasta aquellas con una variación positiva o de mantención en la proporción de cotizantes entre el tercer mes previo al ingreso al programa y los doce meses posteriores, siendo de 10 y 0 p.p. respectivamente.

En la tabla 5 se presenta la renta promedio por región, siendo las regiones de Aysén y Ñuble donde se presenta un mayor crecimiento de la renta promedio de un 31% y 30 respectivamente. En el resto de las regiones también se observa un aumento de la renta.

TABLA 4: PROPORCIÓN DE PERSONAS COTIZANTES, SEGÚN REGIÓN POR MES

REGIÓN	MES -3	MES -1	MES 1	MES 3	MES 6	MES 12
ARICA Y PARINACOTA	95%	96%	93%	89%	84%	86%
TARAPACÁ	68%	72%	76%	76%	74%	78%
ANTOFAGASTA	86%	92%	90%	88%	89%	86%
ATACAMA	92%	92%	93%	94%	89%	90%
COQUIMBO	72%	75%	74%	73%	69%	70%
VALPARAÍSO	69%	73%	67%	65%	66%	67%
METROPOLITANA	72%	75%	74%	71%	70%	68%
O HIGGINS	73%	75%	61%	66%	64%	55%
MAULE	75%	80%	73%	68%	67%	73%
ÑUBLE	72%	76%	76%	74%	70%	68%
BIOBÍO	61%	61%	61%	62%	61%	57%
ARAUCANÍA	65%	66%	68%	63%	59%	52%
LOS LAGOS	77%	77%	73%	73%	70%	70%
LOS RIOS	65%	67%	58%	48%	52%	58%
AYSÉN	65%	62%	69%	68%	72%	62%
MAGALLANES	76%	74%	73%	73%	70%	69%
NACIONAL	73%	75%	72%	71%	69%	68%

Fuente: Base de datos administrativa de SENCE y base del Seguro de Cesantía

TABLA 5: RENTA PROMEDIO SEGÚN REGIÓN POR MES

REGIÓN	MES -3	MES -1	MES 1	MES 3	MES 6	MES 12
ARICA Y PARINACOTA	\$ 1.145.349	\$ 1.126.266	\$ 1.160.221	\$ 1.253.417	\$ 1.206.195	\$ 1.251.352
TARAPACÁ	\$ 785.930	\$ 808.696	\$ 842.248	\$ 810.322	\$ 880.378	\$ 968.886
ANTOFAGASTA	\$ 954.445	\$ 979.049	\$ 1.011.864	\$ 1.131.316	\$ 1.160.207	\$ 1.189.056
ATACAMA	\$ 1.285.488	\$ 1.189.574	\$ 1.415.260	\$ 1.537.480	\$ 1.517.695	\$ 1.507.854
COQUIMBO	\$ 958.597	\$ 872.968	\$ 992.081	\$ 1.005.113	\$ 1.049.649	\$ 1.121.743
VALPARAÍSO	\$ 720.733	\$ 733.925	\$ 807.507	\$ 845.526	\$ 835.131	\$ 877.779
METROPOLITANA	\$ 813.085	\$ 841.015	\$ 857.347	\$ 856.487	\$ 885.502	\$ 937.579
O HIGGINS	\$ 692.340	\$ 774.878	\$ 891.993	\$ 796.790	\$ 736.235	\$ 842.302
MAULE	\$ 623.900	\$ 624.653	\$ 785.252	\$ 605.726	\$ 722.276	\$ 709.351
ÑUBLE	\$ 669.226	\$ 707.917	\$ 762.404	\$ 739.820	\$ 757.035	\$ 870.877
BIOBÍO	\$ 895.134	\$ 899.019	\$ 937.528	\$ 955.750	\$ 1.047.306	\$ 1.139.446
ARAUCANÍA	\$ 640.770	\$ 667.545	\$ 679.565	\$ 721.887	\$ 735.618	\$ 704.014
LOS LAGOS	\$ 789.059	\$ 789.189	\$ 833.754	\$ 890.722	\$ 975.375	\$ 947.906
LOS RIOS	\$ 664.437	\$ 631.750	\$ 785.153	\$ 726.820	\$ 823.223	\$ 827.524
AYSÉN	\$ 555.017	\$ 638.952	\$ 657.144	\$ 616.612	\$ 669.915	\$ 726.258
MAGALLANES	\$ 738.712	\$ 669.078	\$ 760.088	\$ 793.068	\$ 832.488	\$ 862.199
NACIONAL	\$ 808.666	\$ 814.788	\$ 883.691	\$ 891.177	\$ 922.423	\$ 964.529

Fuente: Base de datos administrativa de SENCE y base del Seguro de Cesantía

La tabla 6 presenta la proporción de personas cotizantes en diferentes periodos, según sector de la certificación. Los sectores con mayor aumento en la proporción de cotizantes entre el tercer mes previo al ingresar al programa y los doce meses posteriores son Servicios Financieros y de seguros y, Actividades profesionales, científicas y técnicas, con 17 p.p. y 13p.p. respectivamente.

En la tabla 7 se presenta la renta promedio según sector de la certificación, destacando el área de Servicios de salud y asistencia social con mayor crecimiento de la renta entre el tercer mes previo al ingreso del programa y los doce meses posteriores, siendo de 86%.

TABLA 6: PROPORCIÓN DE PERSONAS COTIZANTES, SEGÚN SECTOR DE CERTIFICACIÓN POR MES

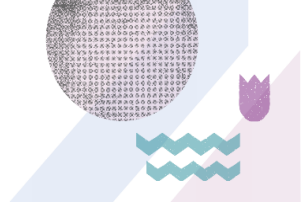
ÁREA	MES -3	MES -1	MES 1	MES 3	MES 6	MES 12
ACTIVIDADES PROFESIONALES, CIENTÍFICAS Y TÉCNICAS	11%	11%	15%	17%	17%	23%
AGRÍCOLA Y GANADERO	82%	90%	77%	73%	75%	78%
COMERCIO	92%	97%	93%	91%	90%	85%
CONSTRUCCIÓN	76%	77%	76%	71%	66%	65%
ELABORACIÓN DE ALIMENTOS Y BEBIDAS	79%	80%	73%	70%	64%	65%
GASTRONOMÍA, HOTELERÍA Y TURISMO	80%	82%	81%	81%	79%	76%
MANUFACTURA METÁLICA	81%	81%	81%	81%	80%	77%
MINERÍA METÁLICA	96%	98%	96%	95%	97%	91%
MINERÍA METÁLICA / CONSTRUCCIÓN	89%	81%	81%	81%	74%	78%
SERVICIOS	30%	30%	33%	31%	31%	34%
SERVICIOS DE SALUD Y ASISTENCIA SOCIAL	24%	22%	20%	17%	15%	17%
SERVICIOS FINANCIEROS Y DE SEGUROS	1%	4%	7%	12%	23%	18%
TRANSPORTE Y LOGÍSTICA	62%	63%	63%	64%	62%	60%

Fuente: Base de datos administrativa de SENCE y base del Seguro de Cesantía

TABLA 7: RENTA PROMEDIO SEGÚN SECTOR DE LA CERTIFICACIÓN POR MES

ÁREA	MES -3	MES -1	MES 1	MES 3	MES 6	MES 12
ACTIVIDADES PROFESIONALES, CIENTÍFICAS Y TÉCNICAS	\$ 634.760	\$ 711.971	\$ 622.386	\$ 674.378	\$ 684.220	\$ 647.522
AGRÍCOLA Y GANADERO	\$ 731.753	\$ 693.074	\$ 767.269	\$ 748.615	\$ 844.892	\$ 820.377
COMERCIO	\$ 749.451	\$ 770.101	\$ 893.570	\$ 837.815	\$ 920.856	\$ 955.875
CONSTRUCCIÓN	\$ 1.050.117	\$ 1.038.875	\$ 1.153.369	\$ 1.101.261	\$ 1.136.552	\$ 1.182.742
ELABORACIÓN DE ALIMENTOS Y BEBIDAS	\$ 620.926	\$ 685.314	\$ 649.506	\$ 689.619	\$ 705.662	\$ 701.480
GASTRONOMÍA, HOTELERÍA Y TURISMO	\$ 633.746	\$ 648.708	\$ 701.039	\$ 695.899	\$ 744.662	\$ 801.876
MANUFACTURA METÁLICA	\$ 967.562	\$ 979.425	\$ 1.095.606	\$ 1.081.311	\$ 1.060.193	\$ 1.194.018
MINERÍA METÁLICA	\$ 1.251.135	\$ 1.249.028	\$ 1.402.896	\$ 1.346.284	\$ 1.433.482	\$ 1.561.374
MINERÍA METÁLICA / CONSTRUCCIÓN	\$ 1.180.281	\$ 1.502.049	\$ 1.373.578	\$ 1.432.621	\$ 1.741.269	\$ 1.638.285
SERVICIOS	\$ 705.720	\$ 750.413	\$ 896.416	\$ 839.629	\$ 846.963	\$ 859.058
SERVICIOS DE SALUD Y ASISTENCIA SOCIAL	\$ 353.338	\$ 412.082	\$ 428.411	\$ 438.184	\$ 518.380	\$ 655.712
SERVICIOS FINANCIEROS Y DE SEGUROS	\$ 350.000	\$ 369.232	\$ 259.596	\$ 375.055	\$ 365.819	\$ 471.031
TRANSPORTE Y LOGÍSTICA	\$ 1.033.098	\$ 1.014.304	\$ 1.100.195	\$ 1.116.912	\$ 1.148.898	\$ 1.209.981

Fuente: Base de datos administrativa de SENCE y base del Seguro de Cesantía



ANEXOS

A continuación, se presenta información de la proporción de cotizantes y renta promedio desagregada por sexo, año e instituciones siendo un complemento a la información presentada en los gráficos

TABLA 1: PROPORCIÓN DE COTIZANTES SEGÚN SEXO Y MES

SEXO	MES -3	MES -2	MES -1	MES 1	MES 2	MES 3	MES 4	MES 5	MES 6	MES 7	MES 8	MES 9	MES 10	MES 11	MES 12
HOMBRES	73%	74%	74%	72%	71%	71%	71%	69%	69%	69%	69%	68%	68%	68%	67%
MUJERES	73%	76%	77%	72%	70%	70%	70%	69%	69%	67%	68%	69%	70%	69%	69%
TOTAL	73%	75%	75%	72%	70%	71%	70%	69%	69%	68%	69%	69%	69%	68%	68%

Fuente: Base de datos administrativa de SENCE y base del Seguro de Cesantía

TABLA 2: RENTA PROMEDIO SEGÚN SEXO Y MES

SEXO	MES -3	MES -2	MES -1	MES 1	MES 2	MES 3	MES 4	MES 5	MES 6	MES 7	MES 8	MES 9	MES 10	MES 11	MES 12
HOMBRES	\$ 948.197	\$ 954.650	\$ 941.915	\$ 1.000.074	\$ 1.021.571	\$ 1.040.289	\$ 1.038.310	\$ 1.040.368	\$ 1.062.704	\$ 1.074.555	\$ 1.088.190	\$ 1.097.427	\$ 1.090.522	\$ 1.095.873	\$ 1.109.386
MUJERES	\$ 627.597	\$ 640.803	\$ 656.968	\$ 731.497	\$ 692.281	\$ 693.831	\$ 735.076	\$ 751.428	\$ 739.244	\$ 776.368	\$ 758.184	\$ 767.366	\$ 777.779	\$ 778.923	\$ 778.590
TOTAL	\$808.666	\$816.406	\$814.788	\$883.691	\$879.565	\$891.177	\$907.642	\$915.797	\$922.423	\$ 947.009	\$946.903	\$952.868	\$952.930	\$ 956.493	\$964.529

Fuente: Base de datos administrativa de SENCE y base del Seguro de Cesantía

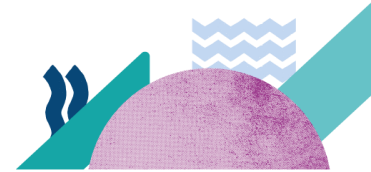




TABLA 3: COTIZANTES SEGÚN AÑO Y MES

AÑO	MES -3	MES -2	MES -1	MES 1	MES 2	MES 3	MES 4	MES 5	MES 6	MES 7	MES 8	MES 9	MES 10	MES 11	MES 12
2022	72,9%	74,6%	75,2%	72,2%	70,3%	70,7%	70,1%	69,0%	69,0%	68,2%	68,6%	68,7%	68,8%	68,4%	67,9%
2021	74,0%	74,7%	76,3%	75,4%	73,7%	72,9%	72,4%	72,6%	72,6%	72,7%	72,8%	72,2%	71,6%	71,8%	71,5%
2020	71,0%	71,3%	73,0%	72,3%	70,1%	69,2%	69,1%	68,8%	67,7%	68,1%	68,3%	68,0%	68,6%	69,2%	69,1%

Fuente: Base de datos administrativa de SENCE y base del Seguro de Cesantía

TABLA 4: RENTA PROMEDIO SEGÚN AÑO Y MES

AÑO	MES -3	MES -2	MES -1	MES 1	MES 2	MES 3	MES 4	MES 5	MES 6	MES 7	MES 8	MES 9	MES 10	MES 11	MES 12
2022	\$ 808.666	\$ 816.406	\$ 814.788	\$ 883.691	\$ 879.565	\$ 891.177	\$ 907.642	\$ 915.797	\$ 922.423	\$ 947.009	\$ 946.903	\$ 952.868	\$ 952.930	\$ 956.493	\$ 964.529
2021	\$ 724.054	\$ 738.521	\$ 751.583	\$ 758.202	\$ 768.049	\$ 781.381	\$ 797.369	\$ 805.246	\$ 824.698	\$ 822.114	\$ 834.475	\$ 846.792	\$ 847.902	\$ 856.349	\$ 873.216
2020	\$ 619.553	\$ 617.049	\$ 626.718	\$ 635.138	\$ 623.273	\$ 635.057	\$ 658.952	\$ 655.188	\$ 666.141	\$ 656.255	\$ 674.249	\$ 676.668	\$ 684.938	\$ 692.580	\$ 715.322

Fuente: Base de datos administrativa de SENCE y base del Seguro de Cesantía



Subunidad de Estudios



sence