



REPORTE LABORAL DESPEGA MIPE AÑO 2022

Subunidad de Estudios



sence

Este reporte de resultados presenta la situación laboral¹², considerando cotizaciones y salarios, de las personas que se capacitaron y aprobaron los cursos del programa Despega MIPE el año 2022.

TABLA 1: PERSONAS EGRESADAS, SEGÚN SEXO POR MES.

MES DE TÉRMINO	HOMBRES	MUJERES	TOTAL
ENERO	72	147	219
FEBRERO	11	22	33
MARZO	11	2	13
ABRIL	-	-	-
MAYO	62	123	185
JUNIO	113	293	406
JULIO	268	562	830
AGOSTO	220	475	695
SEPTIEMBRE	225	428	653
OCTUBRE	239	456	695
NOVIEMBRE	435	844	1.279
DICIEMBRE	22	49	71
TOTAL	1.678	3.401	5.079

Fuente: Base de datos administrativa de SENCE.

En el año 2022 egresaron del programa Despega MIPE un total de 5.079 personas, siendo un 67,0% mujeres y un 33,0% hombres.

En el año 2022 egresaron un total de 5.079 personas, siendo ese número mayor en el año 2020.

En cuanto a la distribución de mujeres y hombres egresados se observa que en este programa hay una mayor participación de mujeres en todos los periodos presentados, con una brecha de género similar en el periodo analizado (ver tabla 2), siendo un programa feminizado enfocado en mujeres trabajadoras o dueñas de micro y pequeñas empresas.

TABLA 2: PERSONAS EGRESADAS, SEGÚN SEXO POR AÑO.

AÑO	TOTAL	MUJERES	HOMBRES	PORCENTAJE DE MUJERES	PORCENTAJE DE HOMBRES	BRECHA DE GÉNERO
2022	5.079	3.401	1.678	67,0%	33,0%	33,9%
2021	5.653	3.498	2.155	61,9%	38,1%	23,8%
2020	2.226	1.458	768	65,5%	34,5%	31,0%

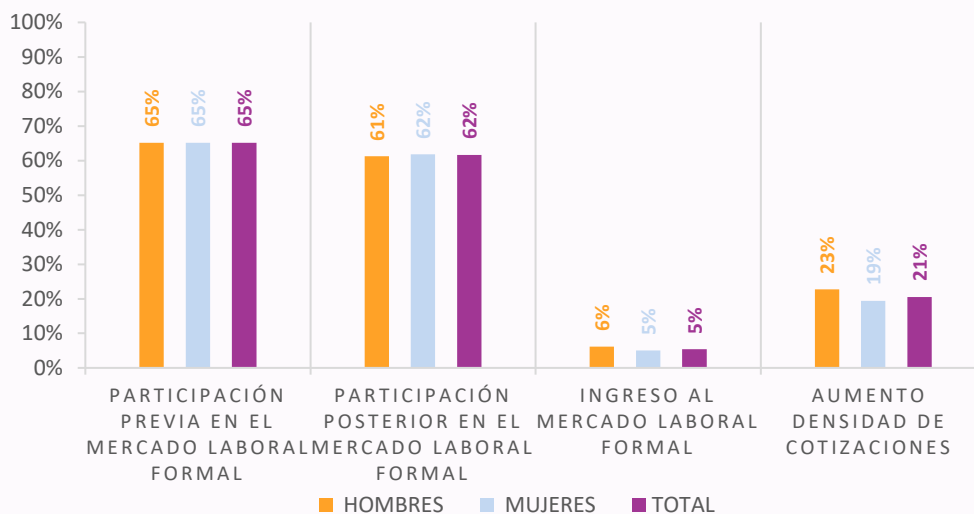
Fuente: Base de datos administrativa de SENCE

¹ Las fuentes de información que permiten la construcción de las estadísticas contenidas en este documento corresponden a las bases administrativas del programa y la base del seguro de cesantía, la cual se encuentra actualizada a enero de 2024 para la elaboración de este reporte.

² Las estadísticas e indicadores que se presentan no corresponden a **efectos directos y atribuibles** al

programa, ya que no responden a una evaluación de impacto. Por otra parte, la situación laboral de las personas usuarias podría estar subestimada en cuanto no necesariamente se observan los resultados de las personas que optan por empleos independientes o que están excluidos del seguro de cesantía.

GRÁFICO N°1: INDICADORES POR SEXO



Fuente: Base de datos administrativa de SENCE y base del Seguro de Cesantía

La participación previa y posterior en el mercado laboral formal, corresponde a la proporción de personas que cuentan con al menos una cotización a los doce meses previos y posterior a su participación en el programa. En el caso de este programa que está enfocado a personas trabajadoras y dueñas de pequeñas y medianas empresas se observa que no hay una gran variación en la participación en el mercado laboral formal entre el periodo previo y posterior pasando de un 65% a un 62%, además no se presentan diferencias por sexo.

En cuanto al ingreso al mercado laboral formal, que corresponde a la proporción de personas usuarias que no se encontraban cotizando previo al ingreso al programa y posteriormente al egreso del programa han cotizado al menos una vez. Se observa que, un 5% ha ingresado al mercado laboral, siendo similar en hombres y mujeres.

La proporción de personas que participa en el mercado laboral posterior al egreso del programa es de un 62%.

En relación con el aumento de densidad de cotizaciones de las personas egresadas del programa se observa que un 21% aumenta su densidad de cotizaciones es decir que la cantidad de cotizaciones que presenta posterior al egreso del programa es mayor que cantidad de cotizaciones que presentaba previo al ingreso del programa, siendo este aumento mayor en hombres (23%) que en mujeres (19%).

Finalmente se observa que las cotizaciones promedio previo y posterior al ingreso al programa es de 3 y no se observan diferencias entre hombres y mujeres

TABLA 3: PROMEDIO DE COTIZACIONES PREVIO Y POSTERIOR, POR SEXO.

INDICADORES	TOTAL	MUJERES	HOMBRES
PROMEDIO DE COTIZACIONES PREVIO	3	3	3
PROMEDIO DE COTIZACIONES POSTERIOR	3	3	3

Fuente: Base de datos administrativa de SENCE y base del Seguro



Al comparar los resultados de los indicadores de participación previa y posterior en el mercado laboral formal, entre 2020 y 2022, se observa que hay un aumento en la proporción de las personas que cotizan previamente en el mercado laboral, y se mantiene estable la proporción de personas que cotizan en el mercado laboral formal posterior al egreso del programa, pasando de un 60% en 2020 a 62% en 2022.

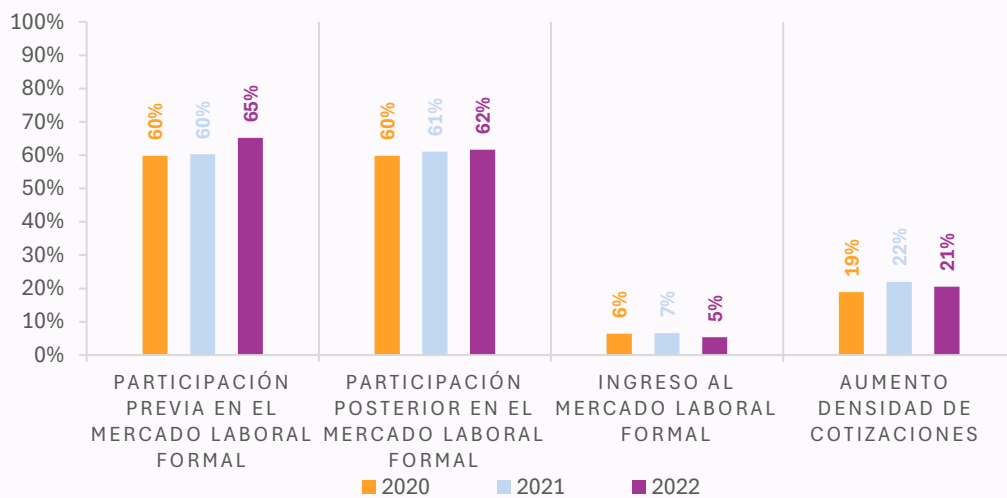
Existe un aumento en la proporción de personas que se encontraban cotizando previo al ingreso del programa de un 60% en 2020 a un 65% en 2022.

De manera similar ocurre con el indicador de densidad de cotizaciones, el cual no presenta grandes variaciones en los años analizados pasando de un 19% en 2020 a un 21% en 2022.

Se observa que en general los indicadores presentan una baja variación en los últimos tres años, siendo el indicador de cotizaciones previo al programa, el con mayor variación.

Sobre el indicador de ingreso al mercado laboral formal, se observa que no existe variación en el periodo analizado, de la proporción de personas que ingresan al siendo esta de en promedio un 6%.

GRÁFICO N°2: INDICADORES POR AÑO



Fuente: Base de datos administrativa de SENCE y base del Seguro de Cesantía

A continuación, se presenta la situación laboral de las personas usuarias, considerando cotizaciones y salarios, posterior a la intervención del programa, contrastando la situación desde el tercer mes previo a esta, con la situación de los doce meses posteriores, la línea demarcada celeste indica el periodo en que la personas se encontraban en la capacitación.

Analizando las cotizaciones de las personas usuarias mes a mes, se observa una disminución en la proporción de personas entre los meses previos y posteriores al egreso pasando de un 54,8% en el tercer mes previo a ingresar al programa a un 47,7% en el duodécimo mes, esta diferencia es de -7,0 p p.

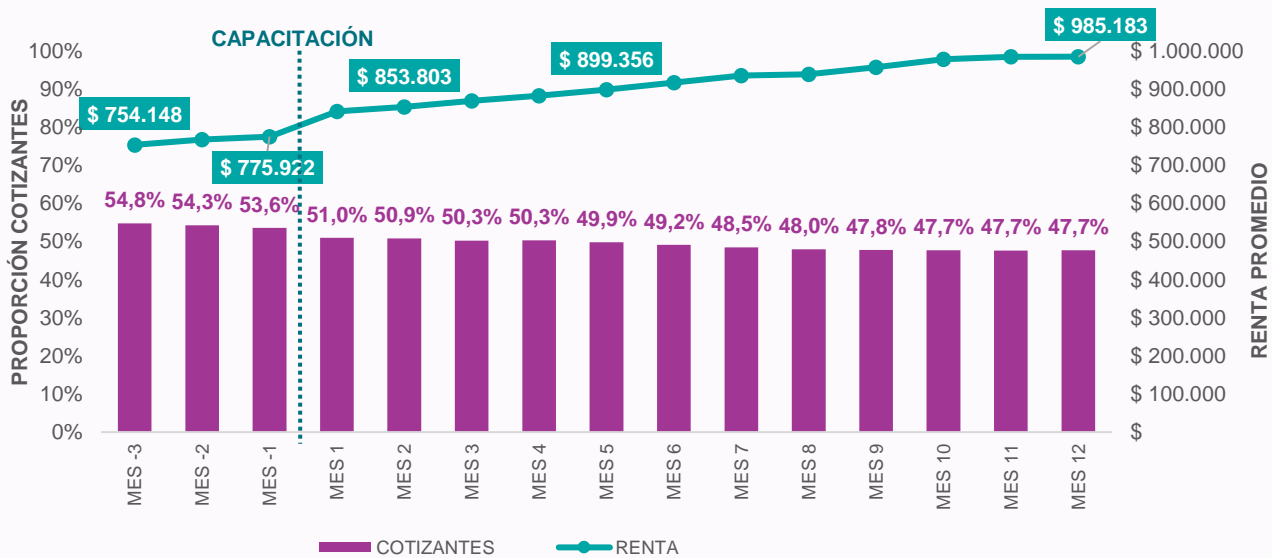
En cuanto a las rentas que presentan las personas usuarias, aumentan de manera

Existe una disminución en la proporción de cotizantes y un aumento de su renta promedio, entre el tercer mes previo al ingreso y los doce meses posteriores al egreso de -7,0 pp. y 30,6% respectivamente.

sostenida en el tiempo pasando de \$754.148 en el tercer mes previo a \$985.183 en los doce meses posteriores al paso por el programa, lo que presenta un crecimiento del 30,6%.

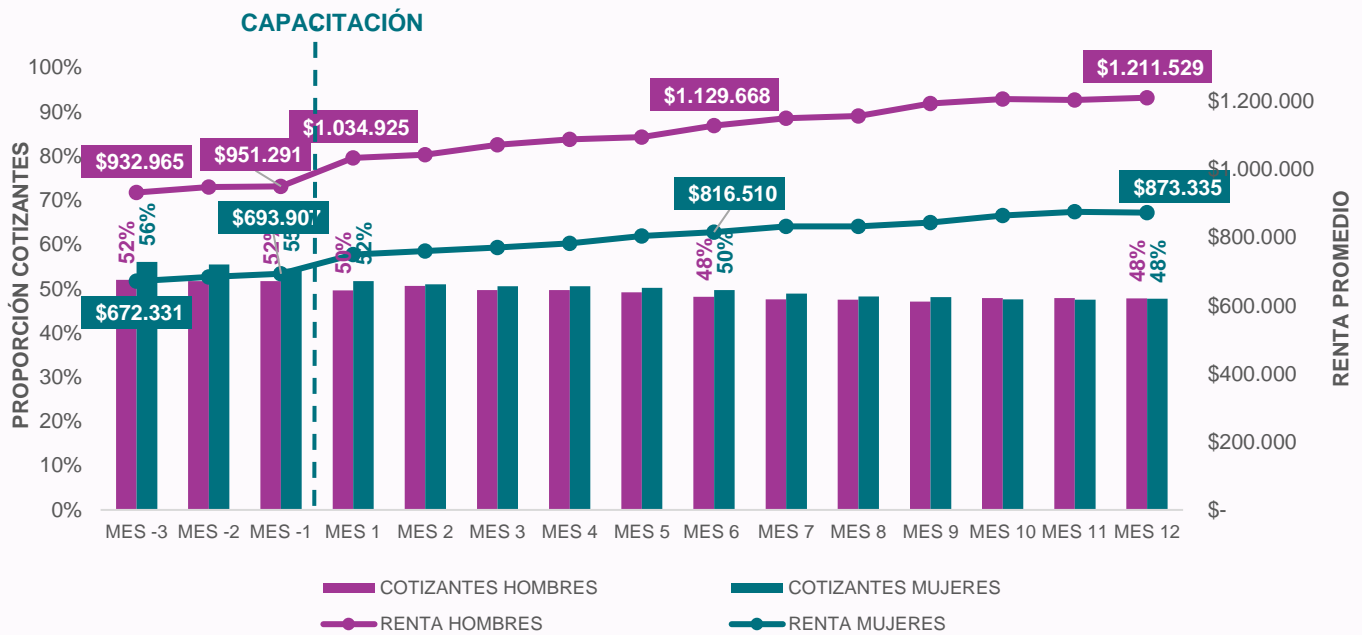
RESULTADOS GENERALES

GRÁFICO N°3: PROPORCIÓN DE COTIZANTES Y RENTA POR MES



Fuente: Base de datos administrativa de SENCE y base del Seguro de Cesantía

GRÁFICO N°4: PROPORCIÓN DE COTIZANTES Y RENTA SEGÚN SEXO POR MES



Fuente: Base de datos administrativa de SENCE y base del Seguro de Cesantía
Nota: Para mayor detalle de la información presentada por periodo, revisar Anexos.

RESULTADOS POR SEXO

Al desagregar por sexo, la proporción de personas cotizantes se observa que la participación en el mercado laboral es similar entre hombre y mujeres, con una participación del 56% en mujeres y del 52% en hombres y una brecha de género de 4pp en ventaja para las mujeres en tercer mes previo a que ingresen al programa, sin embargo, a medida que transcurre el tiempo disminuye la brecha hasta equiparar la tasa de participación entre hombres y mujeres siendo equivalente desde el décimo mes de egreso en adelante con un 48% de participación en el mercado laboral formal.

En la renta promedio desagregada por sexo, se observa que son los hombres quienes presentan una mayor renta promedio siendo de \$932.965 en el tercer mes previo al ingreso al programa y las

Se mantiene brecha de género en la renta promedio en el tiempo, siendo de un 28% en todo el periodo analizado, sin variaciones.

mujeres presentan una renta de 672.331 en el mismo periodo lo que implica una brecha de género de un 28% en desmedro de las mujeres. Una vez que la persona egresa del programa aumenta la renta promedio en un 23% a los doce meses de egreso, tanto en hombres como mujeres, alcanzando una renta de \$1.211.529 los hombres y de \$873.335 en mujeres. Sin embargo, la brecha de género sigue siendo de un 28% en desmedro de las mujeres, siendo igual en todo el periodo analizado.

Los resultados por año nos permiten comparar los resultados en la proporción de cotizantes y renta promedio en los últimos tres años. En el caso de este programa se observa que hay poca variación en la proporción de personas cotizantes, la mayor diferencia se observa a los tres meses previo el ingreso, con las personas egresadas en 2022 las que presentan una mayor participación, 55%, y en 2021 y 2020 fue del 50%. Posterior al egreso de las personas la proporción es similar en los tres años.

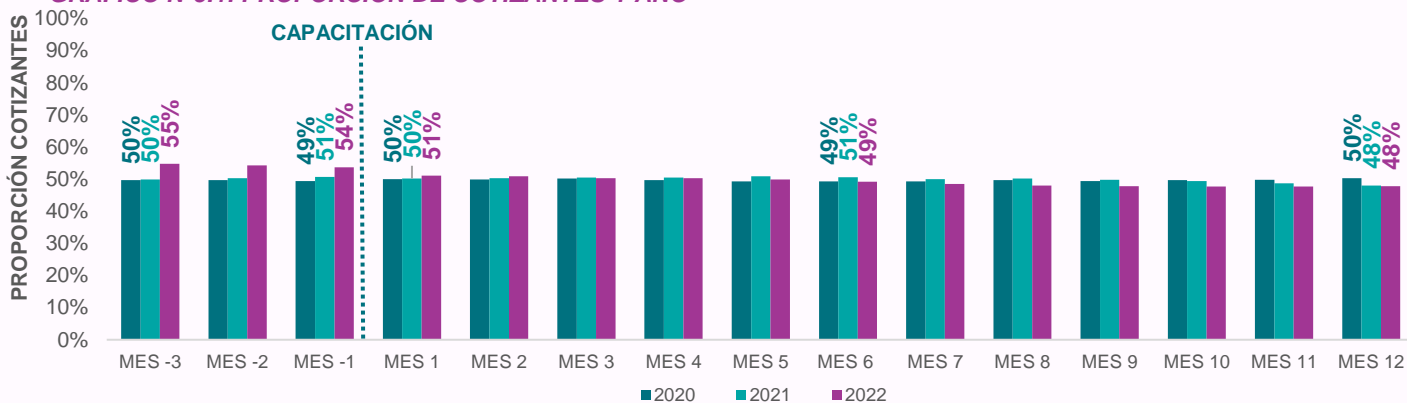
En relación con la renta promedio, en todos los años presentan una tendencia similar con un aumento de la renta

promedio entre el tercer mes previo y el duodécimo mes de egreso, siendo los años 2022 y 2021 donde las personas presentan un mayor crecimiento de su renta, en el periodo de analizado de 31% y 29% respectivamente.

Existe un crecimiento de un 30% de la renta promedio en las personas participantes en 2022 en relación con el año anterior.

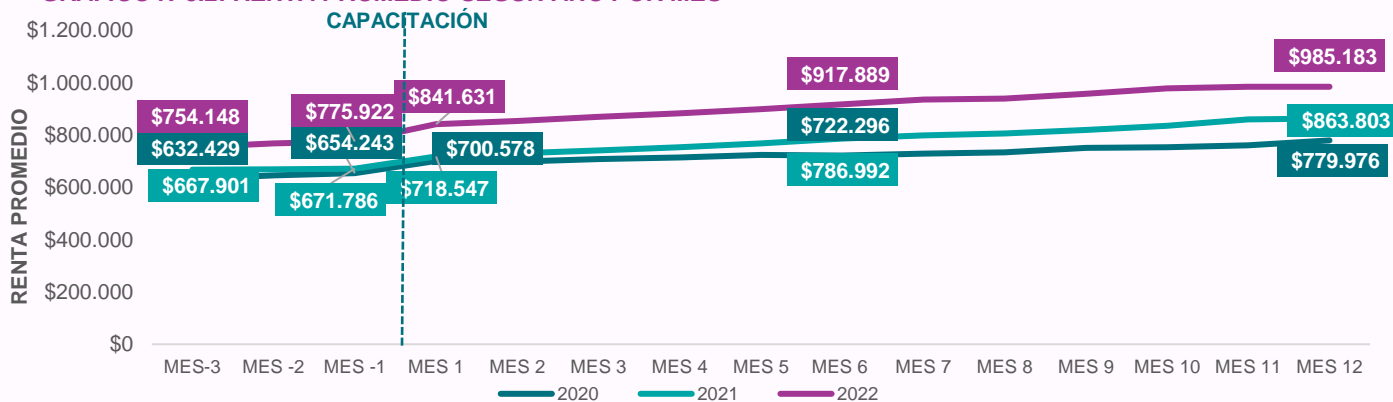
RESULTADOS POR AÑO

GRÁFICO N°5.1: PROPORCIÓN DE COTIZANTES Y AÑO



Fuente: Base de datos administrativa de SENCE y base del Seguro de Cesantía

GRÁFICO N°5.2: RENTA PROMEDIO SEGÚN AÑO POR MES



Fuente: Base de datos administrativa de SENCE y base del Seguro de Cesantía
Nota: Para mayor detalle de la información presentada por periodo, revisar Anexos.

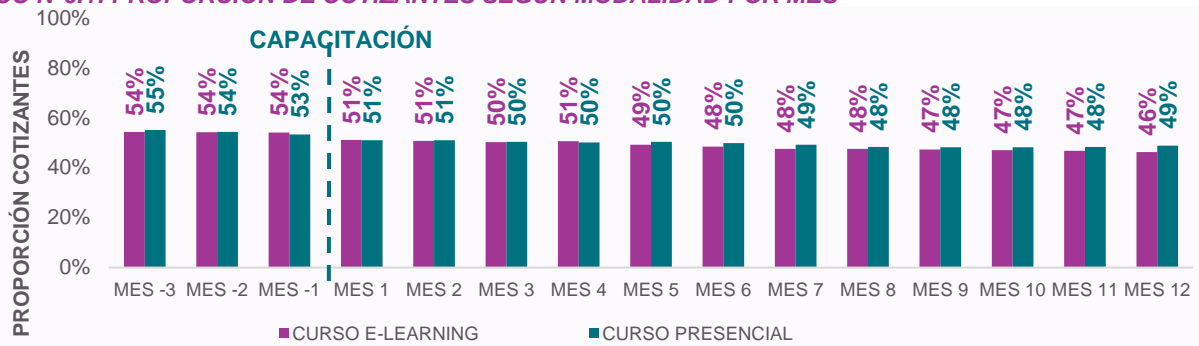
La modalidad instruccional en la que realizaron el curso no genera cambios en la proporción de cotizantes siendo cercana al 50% en ambos tipos de cursos y en todo el periodo analizado.

Respecto a los resultados desagregados por modalidad instruccional, no se encuentran diferencias significativas en la proporción de personas cotizantes según su modalidad instruccional, además al igual que las otras desagregaciones presentadas, la proporción de cotizantes

es de alrededor del 50%. En todo el periodo analizado.

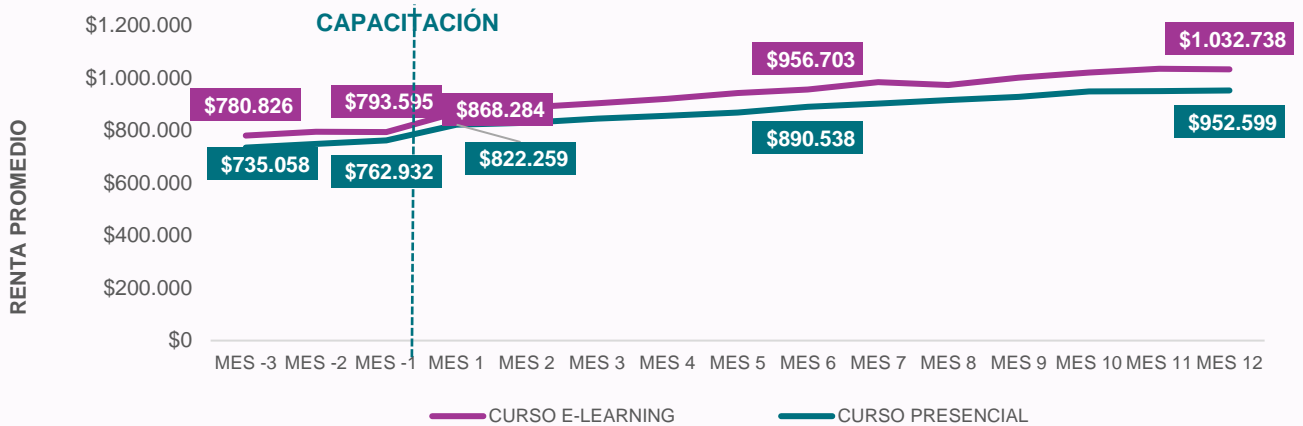
En cuanto a la renta promedio, las personas que realizaron el curso en la modalidad e-learning presentan una renta levemente mayor que quienes realizaron el curso de manera presencial y en ambos casos presentan un crecimiento sostenido de la renta. Con una renta promedio a los doce meses posterior al egreso del programa de \$1.032.738 para quienes realizaron el curso e-learning y de \$952.599 para quienes realizaron el curso presencial. independiente de la modalidad de la que proviene la persona se observa un aumento en la renta promedio a los doce meses de egreso.

GRÁFICO N°6.1: PROPORCIÓN DE COTIZANTES SEGÚN MODALIDAD POR MES



Fuente: Base de datos administrativa de SENCE y base del Seguro de Cesantía

GRÁFICO N°5.2: RENTA PROMEDIO SEGÚN MODALIDAD POR MES



Fuente: Base de datos administrativa de SENCE y base del Seguro de Cesantía

RESULTADOS POR MODALIDAD

A continuación, se presentan los resultados desagregados por región. La tabla 4 muestra la proporción de personas cotizantes en diferentes periodos. Siendo las regiones de Tarapacá y Metropolitana aquellas con una menor caída en la proporción de cotizantes entre el tercer mes previo al ingreso al programa y los doce meses posteriores, siendo de 0 p.p. y -5,2 p.p. respectivamente

En la tabla 5 se presenta la renta promedio por región, siendo la región de Antofagasta donde se presentar un mayor crecimiento de la renta pasando de no contar con renta previo al ingreso al programa a una renta de \$824.397 a los doce meses de egreso siendo de \$1.318.127. En cambio, en el resto de las regiones la variación es menor, sobre todo en la región Aysén donde el tercer y sexto mes posterior al egreso son con mejores ingresos.

TABLA 4: PROPORCIÓN DE PERSONAS COTIZANTES, SEGÚN REGIÓN POR MES

REGIÓN	MES -3	MES -1	MES 1	MES 3	MES 6	MES 12
ARICA Y PARINACOTA	51%	56%	48%	47%	44%	43%
TARAPACÁ	52%	54%	47%	48%	48%	52%
ANTOFAGASTA	63%	61%	61%	60%	58%	57%
ATACAMA	42%	44%	43%	39%	39%	38%
COQUIMBO	55%	56%	52%	54%	51%	45%
VALPARAÍSO	56%	54%	52%	50%	50%	46%
METROPOLITANA	58%	57%	53%	53%	52%	52%
OHIGGINS	57%	56%	55%	54%	54%	49%
MAULE	51%	49%	45%	45%	43%	39%
ÑUBLE	61%	61%	62%	58%	54%	49%
BIOBÍO	54%	51%	51%	50%	46%	47%
ARAUCANÍA	51%	49%	46%	45%	43%	42%
LOS LAGOS	50%	46%	46%	44%	43%	43%
LOS RIOS	49%	50%	46%	46%	44%	38%
AYSÉN	31%	33%	31%	31%	31%	27%
MAGALLANES	47%	43%	46%	44%	40%	40%
NACIONAL	55%	54%	51%	50%	49%	48%

Fuente: Base de datos administrativa de SENCE y base del Seguro de Cesantía

TABLA 5: RENTA PROMEDIO SEGÚN REGIÓN POR MES

REGIÓN	MES -3	MES -1	MES 1	MES 3	MES 6	MES 12
ARICA Y PARINACOTA	\$531.766	\$569.123	\$650.752	\$617.462	\$729.726	\$759.817
TARAPACÁ	\$ 606.389	\$589.736	\$725.267	\$692.244	\$721.376	\$ 769.950
ANTOFAGASTA	\$824.397	\$886.337	\$964.946	\$995.979	\$1.091.282	\$1.318.127
ATACAMA	\$678.808	\$707.305	\$791.164	\$869.650	\$858.266	\$897.378
COQUIMBO	\$758.249	\$808.093	\$829.929	\$838.535	\$896.098	\$964.781
METROPOLITANA	\$853.156	\$881.995	\$961.651	\$982.762	\$1.033.428	\$1.096.505
OHIGGINS	\$653.946	\$676.728	\$737.826	\$754.116	\$792.441	\$793.941
MAULE	\$620.021	\$675.128	\$703.235	\$708.019	\$769.873	\$772.248
BIOBÍO	\$669.018	\$650.779	\$708.577	\$781.465	\$781.747	\$855.957
ARAUCANÍA	\$583.160	\$ 611.168	\$648.802	\$685.133	\$698.451	\$821.664
LOS LAGOS	\$718.426	\$744.613	\$810.959	\$838.985	\$895.097	\$941.400
LOS RIOS	\$515.950	\$533.659	\$543.690	\$626.392	\$624.207	\$640.997
AYSÉN	\$726.910	\$679.372	\$692.816	\$760.546	\$773.215	\$708.745
MAGALLANES	\$728.650	\$739.387	\$740.658	\$727.066	\$811.025	\$834.427
NACIONAL	\$754.148	\$775.922	\$841.631	\$869.816	\$917.889	\$985.183

Fuente: Base de datos administrativa de SENCE y base del Seguro de Cesantía

Se presentan los resultados desagregados por área de capacitación. La tabla 6 presenta la proporción de personas cotizantes en diferentes periodos. Las áreas con menor caída en la proporción de cotizantes entre el tercer mes previo a ingresar al programa y los doce meses posteriores son Agropecuario, y Comercio, ambos con -4 p.p. Las áreas con mayor caída en la proporción de cotizantes en el periodo analizado son Gastronomía, Hotelería y Turismo y Computación e informática, con una caída de -20 p.p. y -10 p.p.

En la tabla 7 se presenta la renta promedio según área de capacitación, destacando las áreas de Comercio e Idiomas y comunicación como aquellas con un mayor crecimiento de la renta entre el mes previo al ingreso del programa y los doce meses posteriores, siendo de 29% y 31% respectivamente. Además, se observa que en todas las áreas de capacitación se existe un aumento en la renta entre el mes previo a realizar la capacitación y el posterior al egreso.

TABLA 6: PROPORCIÓN DE PERSONAS COTIZANTES, SEGÚN ÁREA DE CAPACITACIÓN POR MES

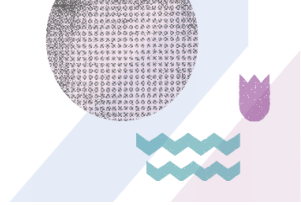
ÁREA	MES -3	MES -1	MES 1	MES 3	MES 6	MES 12
ADMINISTRACIÓN	57%	55%	53%	52%	52%	50%
AGROPECUARIO	24%	30%	24%	26%	26%	28%
COMERCIO	50%	50%	46%	46%	45%	46%
COMPUTACIÓN E INFORMÁTICA	52%	51%	49%	48%	45%	43%
GASTRONOMÍA, HOTELERÍA Y TURISMO	62%	56%	53%	56%	48%	42%
IDIOMAS Y COMUNICACIÓN	57%	57%	54%	53%	52%	49%
SERVICIOS	38%	38%	41%	41%	31%	31%

Fuente: Base de datos administrativa de SENCE y base del Seguro de Cesantía

TABLA 7: RENTA PROMEDIO SEGÚN ÁREA DE CAPACITACIÓN POR MES

ÁREA	MES -3	MES -1	MES 1	MES 3	MES 6	MES 12
ADMINISTRACIÓN	\$739.297	\$758.977	\$838.031	\$823.742	\$876.196	\$944.092
AGROPECUARIO	\$694.311	\$690.550	\$756.361	\$697.729	\$771.542	\$790.076
COMERCIO	\$685.024	\$705.616	\$805.893	\$798.066	\$842.113	\$908.519
COMPUTACIÓN E INFORMÁTICA	\$685.945	\$728.935	\$800.336	\$781.405	\$817.574	\$910.517
GASTRONOMÍA, HOTELERÍA Y TURISMO	\$522.505	\$543.129	\$593.595	\$593.445	\$669.933	\$639.726
IDIOMAS Y COMUNICACIÓN	\$864.352	\$884.155	\$1.006.935	\$981.430	\$1.082.992	\$1.154.174
SERVICIOS	\$796.868	\$610.186	\$642.550	\$632.478	\$678.343	\$731.402
NACIONAL	\$ 754.148	\$775.922	\$ 841.631	\$ 869.816	\$ 917.889	\$ 985.183

Fuente: Base de datos administrativa de SENCE y base del Seguro de Cesantía



ANEXOS

A continuación, se presenta información de la proporción de cotizantes y renta promedio desagregada por sexo, año e instituciones siendo un complemento a la información presentada en los gráficos

TABLA 1: PROPORCIÓN DE COTIZANTES SEGÚN SEXO Y MES

	MES -3	MES -2	MES -1	MES 1	MES 2	MES 3	MES 4	MES 5	MES 6	MES 7	MES 8	MES 9	MES 10	MES 11	MES 12
SEXO															
HOMBRES	52%	52%	52%	50%	51%	50%	50%	49%	48%	48%	47%	47%	48%	48%	48%
MUJERES	56%	56%	55%	52%	51%	51%	51%	50%	50%	49%	48%	48%	48%	48%	48%
TOTAL	55%	54%	54%	51%	51%	50%	50%	50%	49%	48%	48%	48%	48%	48%	48%

Fuente: Base de datos administrativa de SENCE y base del Seguro de Cesantía

TABLA 2: RENTA PROMEDIO SEGÚN SEXO Y MES

SEXO	MES -3	MES -2	MES -1	MES 1	MES 2	MES 3	MES 4	MES 5	MES 6	MES 7	MES 8	MES 9	MES 10	MES 11	MES 12
HOMBRES	\$932.965	\$948.895	\$951.291	\$1.034.925	\$1.044.297	\$1.073.180	\$1.089.520	\$1.095.413	\$1.129.668	\$1.151.336	\$1.158.227	\$1.194.237	1.207.259	\$1.204.739	\$1.211.529
MUJERES	\$672.331	\$684.908	\$693.907	\$750.094	\$760.423	\$771.208	\$783.366	\$804.656	\$816.510	\$832.862	\$833.026	\$844.269	\$865.050	\$876.131	\$873.335
TOTAL	\$754.148	\$768.051	\$775.922	\$841.631	\$853.803	\$869.816	\$883.300	\$899.356	\$917.889	\$936.175	\$939.380	\$958.185	\$978.602	\$985.260	\$985.183

Fuente: Base de datos administrativa de SENCE y base del Seguro de Cesantía

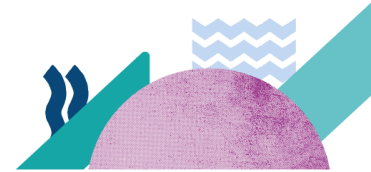




TABLA 3: COTIZANTES SEGÚN AÑO Y MES

AÑO	MES -3	MES -2	MES -1	MES 1	MES 2	MES 3	MES 4	MES 5	MES 6	MES 7	MES 8	MES 9	MES 10	MES 11	MES 12
2022	54,8%	54,3%	53,6%	51,0%	50,9%	50,3%	50,3%	49,9%	49,2%	48,5%	48,0%	47,8%	47,7%	47,7%	47,7%
2021	49,9%	50,3%	50,7%	50,2%	50,3%	50,5%	50,5%	50,9%	50,6%	50,0%	50,2%	49,7%	49,3%	48,7%	48,0%
2020	49,6%	49,6%	49,4%	50,0%	49,9%	50,2%	49,7%	49,3%	49,3%	49,2%	49,6%	49,4%	49,7%	49,8%	50,3%

Fuente: Base de datos administrativa de SENCE y base del Seguro de Cesantía

TABLA 4: RENTA PROMEDIO SEGÚN AÑO Y MES

AÑO	MES-3	MES -2	MES -1	MES 1	MES 2	MES 3	MES 4	MES 5	MES 6	MES 7	MES 8	MES 9	MES 10	MES 11	MES 12
2022	\$754.148	\$768.051	\$775.922	\$841.631	\$853.803	\$869.816	\$883.300	\$899.356	\$917.889	\$936.175	\$939.380	\$958.185	\$978.602	\$985.260	\$985.183
2021	\$667.901	\$669.233	\$671.786	\$718.547	\$730.325	\$741.016	\$754.149	\$768.249	\$786.992	\$799.595	\$806.566	\$819.482	\$836.468	\$860.805	\$863.803
2020	\$632.429	\$646.005	\$654.243	\$700.578	\$699.194	\$708.235	\$714.523	\$724.297	\$722.296	\$728.782	\$734.548	\$751.616	\$754.265	\$760.749	779.976

Fuente: Base de datos administrativa de SENCE y base del Seguro de Cesantía



Subunidad de Estudios



sence