



REPORTE LABORAL DESPEGA MIPE AÑO 2023

Subunidad de Estudios



sence

MES DE TÉRMINO	HOMBRES	MUJERES	TOTAL
ENERO	-	-	-
FEBRERO	-	-	-
MARZO	-	-	-
ABRIL	-	-	-
MAYO	-	-	-
JUNIO	-	-	-
JULIO	2	21	23
AGOSTO	21	27	48
SEPTIEMBRE	167	308	475
OCTUBRE	179	396	575
NOVIEMBRE	368	733	1.101
DICIEMBRE	350	678	1.028
TOTAL	1.087	2.163	3.250

Fuente: Base de datos administrativa de SENCE.

Este reporte de resultados presenta la situación laboral¹², considerando cotizaciones y salarios, de las personas que se capacitaron y aprobaron los cursos del programa Despega MIPE el año 2023.

En el año 2023 egresaron del programa Despega MIPE un total de 3.250 personas, siendo un 66,6% mujeres y un 33,4% hombres.

TABLA 1: PERSONAS EGRESADAS, SEGÚN SEXO POR MES.

En el año 2023 egresaron un total de 3.250 personas, siendo ese número menor que en años anteriores.

En cuanto a la distribución de mujeres y hombres egresados se observa que en este programa hay una mayor participación de mujeres en todos los periodos presentados, con una brecha de género similar en el periodo analizado (ver tabla 2), siendo un programa feminizado.

TABLA 2: PERSONAS EGRESADAS, SEGÚN SEXO POR AÑO.

AÑO	TOTAL	MUJERES	HOMBRES	PORCENTAJE DE MUJERES	PORCENTAJE DE HOMBRES	BRECHA DE GÉNERO
2023	3.250	2.163	1.087	66,6%	33,4%	33,1
2022	5.079	3.401	1.678	67,0%	33,0%	33,9
2021	5.653	3.498	2.155	61,9%	38,1%	23,8

Fuente: Base de datos administrativa de SENCE

Es relevante considerar para el análisis de rentas que se presenta en este reporte, que el año 2023 las rentas son trabajadas en UF para contar únicamente con valores reales, las que son transformadas a pesos considerando la UF del mes de diciembre del año 2023. Este trabajo no fue desarrollado para los años anteriores y, por lo tanto, no es posible generar una comparación de rentas entre años.

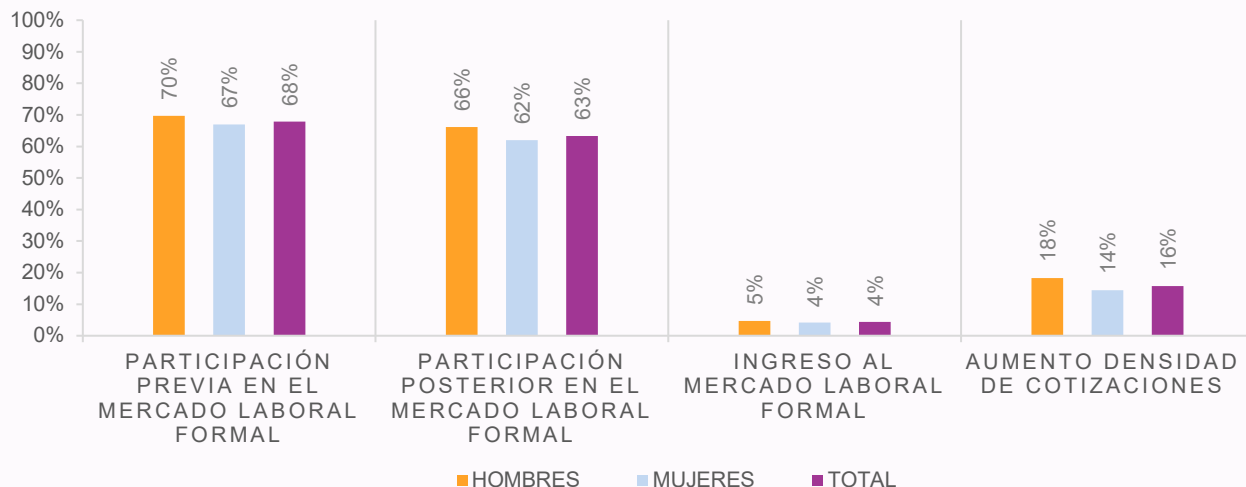
¹ Las fuentes de información que permiten la construcción de las estadísticas contenidas en este documento corresponden a las bases administrativas del programa y la base del seguro de cesantía, la cual se encuentra actualizada a diciembre de 2024 para la elaboración de este reporte.

² Las estadísticas e indicadores que se presentan no corresponden a **efectos directos y atribuibles** al

programa, ya que no responden a una evaluación de impacto. Por otra parte, la situación laboral de las personas usuarias podría estar subestimada en cuanto no necesariamente se observan los resultados de las personas que optan por empleos independientes o que están excluidos del seguro de cesantía.



GRÁFICO N°1: INDICADORES POR SEXO



Fuente: Base de datos administrativa de SENCE y base del Seguro de Cesantía

La participación previa y posterior en el mercado laboral formal, corresponde a la proporción de personas que cuentan con al menos una cotización a los doce meses previos y posterior a su participación en el programa. En el caso de este programa que está enfocado a personas trabajadoras y dueñas de pequeñas y medianas empresas se observa que hay una disminución en la participación en el mercado laboral formal entre el periodo previo y posterior pasando de un 68% a un 63%, y además se presenta una leve diferencia a favor de los hombres.

En cuanto al ingreso al mercado laboral formal, que corresponde a la proporción de personas usuarias que no se encontraban cotizando previo al ingreso al programa y posteriormente al egreso del programa han cotizado al menos una vez. Se observa que, un 4% ha ingresado al mercado laboral, siendo similar en hombres y mujeres.

La proporción de personas que participa en el mercado laboral posterior al egreso del programa es de un 63%.

En relación con el aumento de densidad de cotizaciones de las personas egresadas del programa se observa que un 16% aumenta su densidad de cotizaciones es decir que la cantidad de cotizaciones que presenta posterior al egreso del programa es mayor que cantidad de cotizaciones que presentaba previo al ingreso del programa, siendo este aumento mayor en hombres (18%) que en mujeres (14%).

Finalmente se observa que las cotizaciones promedio previo y posterior al ingreso al programa es de 7 y 6 respectivamente, y no se observan diferencias entre hombres y mujeres

TABLA 3: PROMEDIO DE COTIZACIONES PREVIO Y POSTERIOR, POR SEXO.

INDICADORES	TOTAL	MUJERES	HOMBRES
PROMEDIO DE COTIZACIONES PREVIO	7	7	7
PROMEDIO DE COTIZACIONES POSTERIOR	6	6	6

Fuente: Base de datos administrativa de SENCE y base del Seguro





Al comparar los resultados de los indicadores de participación previa y posterior en el mercado laboral formal, entre 2021 y 2023, se observa que hay un aumento en la proporción de las personas que cotizan previamente en el mercado laboral, y se mantiene estable la proporción de personas que cotizan en el mercado laboral formal posterior al egreso del programa, pasando de un 61% en 2021 a 63% en 2023.

Existe un aumento en la proporción de personas que se encontraban cotizando previo al ingreso del programa de un 60% en 2021 a un 68% en 2023.

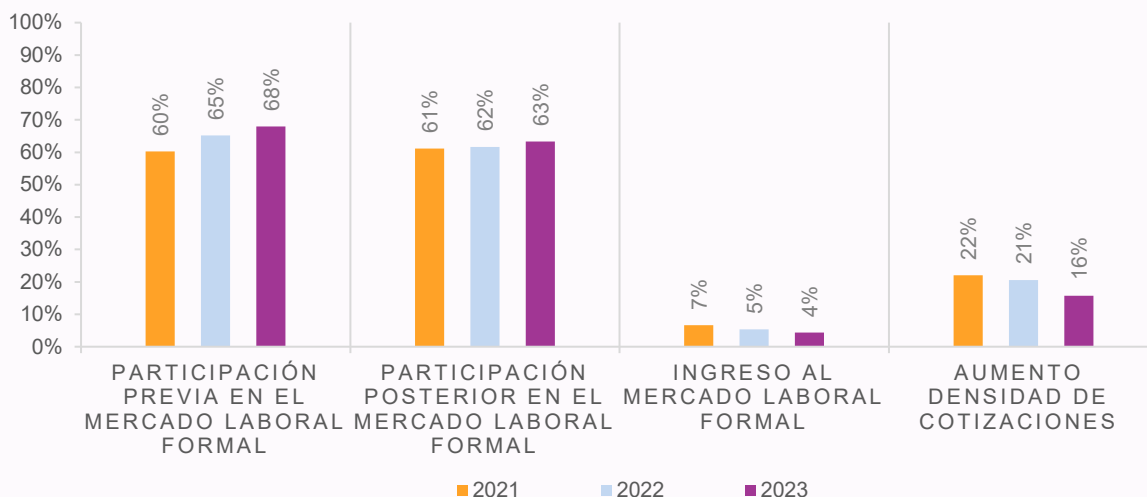
presenta una variación negativa en los años analizados pasando de un 22% en 2021 a un 16% en 2023.

Se observa que en general los indicadores presentan variaciones leves en los últimos tres años, siendo el indicador de cotizaciones previo al programa el con mayor variación.

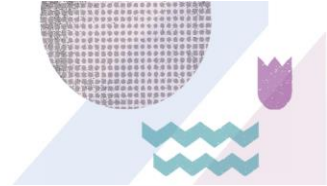
Sobre el indicador de ingreso al mercado laboral formal, se observa un leve descenso en el periodo analizado, desde un 7% en el año 2021 a un 4% en el año 2023.

De manera similar ocurre con el indicador de densidad de cotizaciones, el cual

GRÁFICO N°2: INDICADORES POR AÑO



Fuente: Base de datos administrativa de SENCE y base del Seguro de Cesantía



A continuación, se presenta la situación laboral de las personas usuarias, considerando cotizaciones y salarios, posterior a la intervención del programa, contrastando la situación desde el tercer mes previo a esta, con la situación de los doce meses posteriores, la línea demarcada celeste indica el periodo en que la personas se encontraban en la capacitación.

Analizando las cotizaciones de las personas usuarias mes a mes, se observa una disminución en la proporción de personas entre los meses previos y posteriores al egreso pasando de un 58% en el tercer mes previo a ingresar al programa a un 49% en el duodécimo mes, esta diferencia es de -8,8 p p.

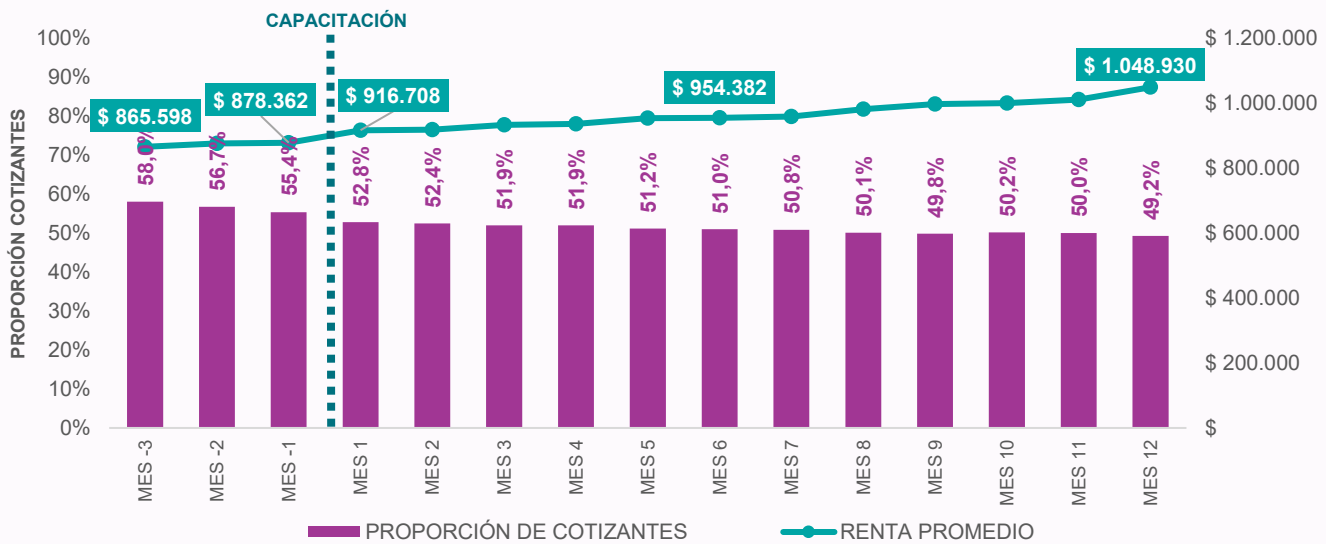
En cuanto a las rentas que presentan las personas usuarias, aumentan de manera

Existe una disminución en la proporción de cotizantes y un aumento de su renta promedio, entre el tercer mes previo al ingreso y los doce meses posteriores al egreso, de -8,8 pp. y 21,2% respectivamente.

sostenida en el tiempo pasando de \$865.598 en el tercer mes previo a \$1.048.930 en los doce meses posteriores al paso por el programa, lo que se traduce un crecimiento del 21,2%.

RESULTADOS GENERALES

GRÁFICO N°3: PROPORCIÓN DE COTIZANTES Y RENTA POR MES

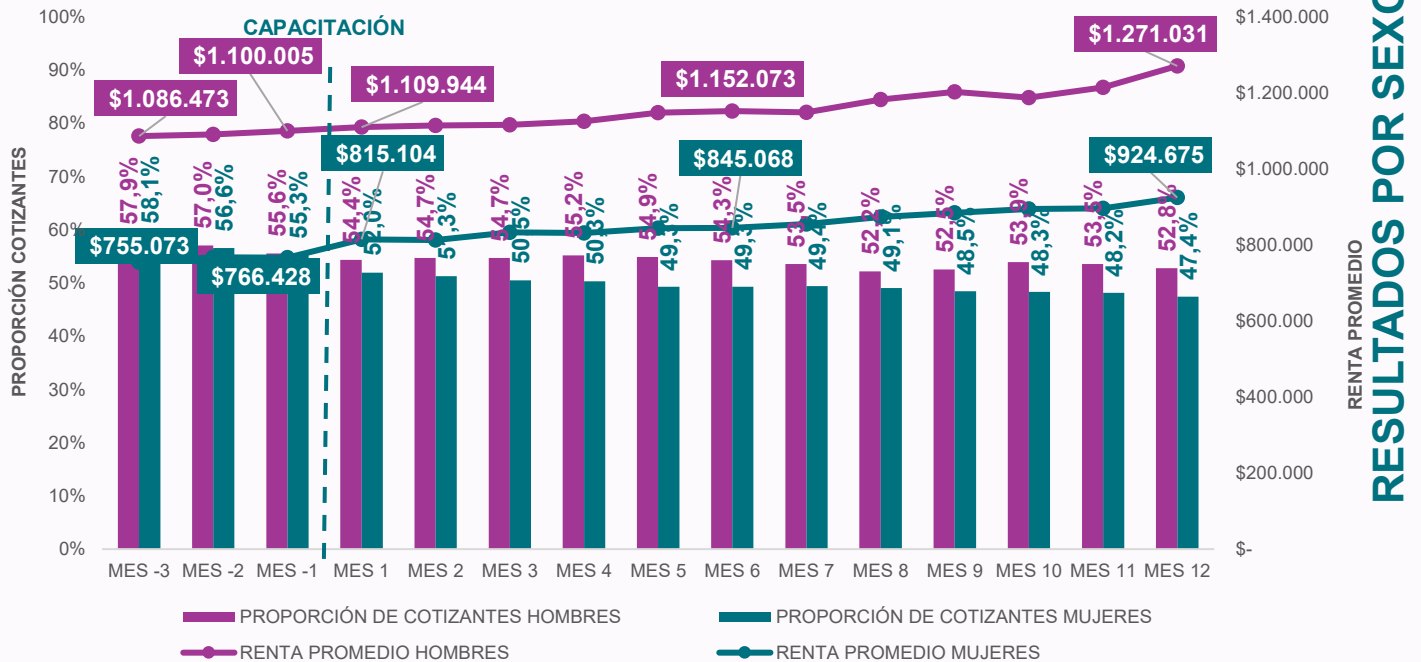


Fuente: Base de datos administrativa de SENCE y base del Seguro de Cesantía





GRÁFICO N°4: PROPORCIÓN DE COTIZANTES Y RENTA SEGÚN SEXO POR MES



Fuente: Base de datos administrativa de SENCE y base del Seguro de Cesantía

Al desagregar por sexo, la proporción de personas cotizantes se observa que la participación en el mercado laboral es similar entre hombre y mujeres, con una participación del 58% tanto en mujeres como en hombres, por lo que no existe una brecha de género en el tercer mes previo a que ingresen al programa, sin embargo, a medida que transcurre el tiempo aumenta la brecha a favor de los hombres, siendo equivalente a un 5% en el duodécimo mes de egreso.

En la renta promedio desagregada por sexo, se observa que son los hombres quienes presentan una mayor renta promedio siendo de \$1.086.473 en el tercer mes previo al ingreso al programa y las mujeres presentan una renta de \$755.073 en el mismo periodo lo que

Disminuye la brecha de género en la renta promedio en el tiempo, pasando de un 44% a un 28% en el duodécimo mes de egreso.

implica una brecha de género de un 44% en desmedro de las mujeres. Una vez que la persona egresa del programa aumenta la renta promedio en un 17% a los doce meses de egreso en hombres, mientras que en mujeres aumenta en un 22,5%, alcanzando una renta de \$1.271.031 los hombres y de \$924.675 en mujeres. Sin embargo, la brecha de género disminuye a un 37%, pero continúa en desmedro de las mujeres.

RESULTADOS POR SEXO

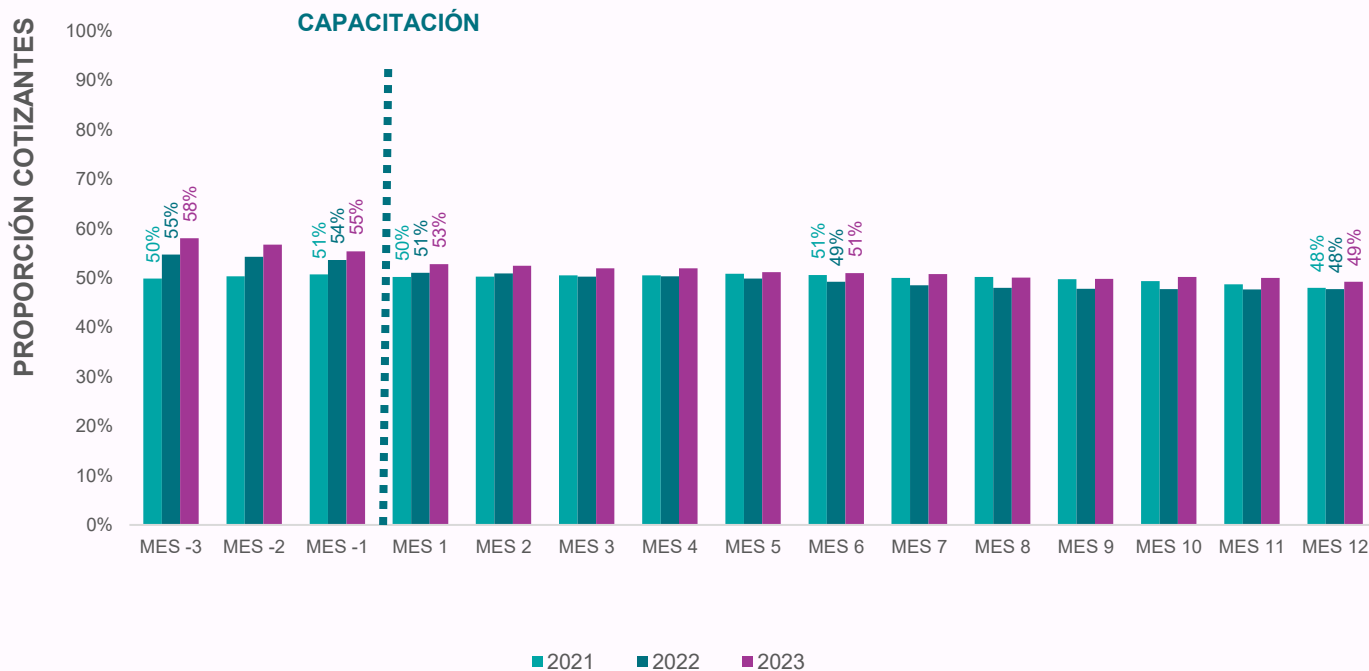
Los datos por año nos permiten comparar los resultados en la proporción de cotizantes y renta promedio en los últimos tres años. En el caso de este programa se observa que hay una variación positiva en la proporción de personas cotizantes, donde la mayor diferencia se observa a los tres meses previo el ingreso, donde las personas egresadas en 2021 presentan una participación de 50%, para aumentar a un 55% en 2022 y luego a un 58% en 2023. Posterior al egreso de las personas la proporción es similar en los tres años.

Existe una tendencia a disminuir la proporción de cotizantes entre el tercer

mes previo al ingreso del programa y los doce meses de egreso posteriores, siendo esa disminución de 8,8 p.p en 2023, de 7 p.p en 2022 y de 1,9 en 2021.

La tendencia en la proporción de cotizantes en los tres años analizados es similar, identificándose una mayor proporción de cotizantes en año 2023.

GRÁFICO N°5.1: PROPORCIÓN DE COTIZANTES Y AÑO



Fuente: Base de datos administrativa de SENCE y base del Seguro de Cesantía

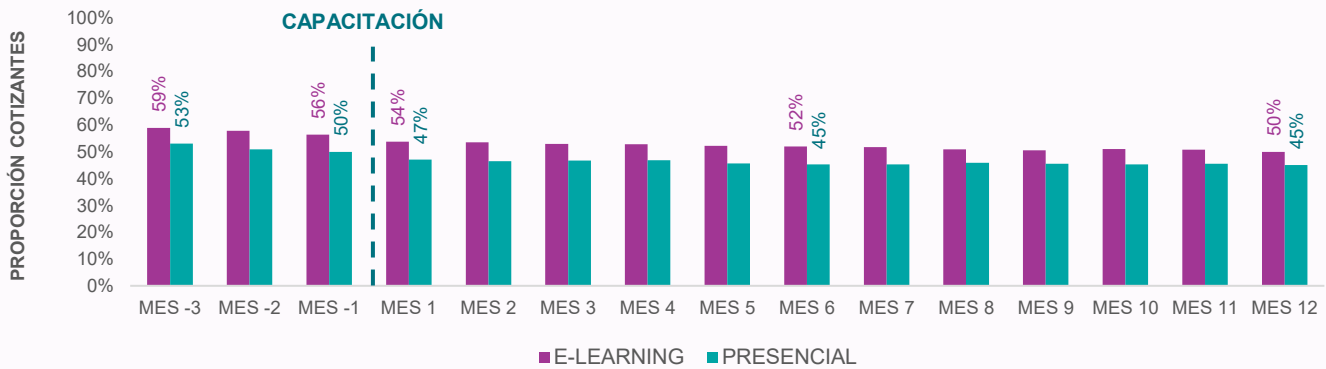
La modalidad instruccional en la que realizaron el curso no genera mayores diferencias en la proporción de cotizantes, con una brecha que pasa de 6 p.p. a 5 p.p. en el período analizado.

Respecto a los resultados desagregados por modalidad instruccional, donde un 85% de las personas realizaron cursos e-learning, se observa una diferencia en la proporción de personas cotizantes a favor de la modalidad e-learning, con 6 p.p. en

el tercer mes previo, para llegar a 5 p.p. en el duodécimo mes de egreso.

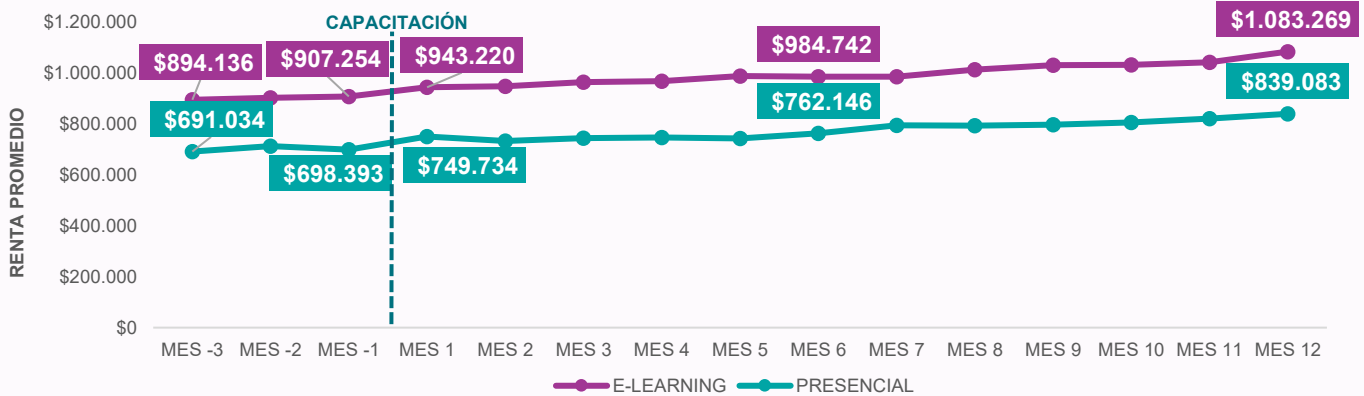
En cuanto a la renta promedio, las personas que realizaron el curso en la modalidad e-learning presentan una renta mayor que quienes realizaron el curso de manera presencial y en ambos casos presentan un crecimiento sostenido de la renta. Con una renta promedio a los doce meses posterior al egreso del programa de \$1.083.269 para quienes realizaron el curso e-learning y de \$839.083 para quienes realizaron el curso presencial.

GRÁFICO N°6.1: PROPORCIÓN DE COTIZANTES SEGÚN MODALIDAD POR MES



Fuente: Base de datos administrativa de SENCE y base del Seguro de Cesantía

GRÁFICO N°6.2: RENTA PROMEDIO SEGÚN MODALIDAD POR MES



Fuente: Base de datos administrativa de SENCE y base del Seguro de Cesantía

RESULTADOS POR MODALIDAD

A continuación, se presentan los resultados desagregados por región. La tabla 4 muestra la proporción de personas cotizantes en diferentes periodos. Siendo las regiones de Araucanía y Maule aquellas con una menor caída en la proporción de cotizantes entre el tercer mes previo al ingreso al programa y los doce meses posteriores, siendo de -1,3 p.p. y -2,9 p.p. respectivamente

En la tabla 5 se presenta la renta promedio por región, siendo la región de Arica y Parinacota donde se presenta el mayor crecimiento de la renta pasando de contar con renta previo al ingreso al programa a una renta de \$800.174 a los doce meses de egreso siendo de \$1.193.435. En el resto de las regiones la variación es menor, donde la región de O'Higgins entre el tercer y duodécimo mes posterior al egreso aumenta en 13%.

TABLA 4: PROPORCIÓN DE PERSONAS COTIZANTES, SEGÚN REGIÓN POR MES

REGIÓN	UNIVERSO	MES -3	MES -1	MES 1	MES 3	MES 6	MES 12
ARICA Y PARINACOTA	66	66,7%	62,1%	54,5%	48,5%	47,0%	37,9%
TARAPACÁ	89	51,7%	51,7%	50,6%	48,3%	49,4%	43,8%
ANTOFAGASTA	99	63,6%	61,6%	56,6%	58,6%	61,6%	60,6%
ATACAMA	134	42,5%	39,6%	38,1%	37,3%	38,8%	35,8%
COQUIMBO	168	50,6%	50,6%	47,0%	45,2%	40,5%	39,9%
VALPARAÍSO	356	57,0%	54,2%	49,4%	48,9%	47,2%	45,5%
METROPOLITANA	1.253	62,8%	60,2%	57,4%	56,9%	55,9%	54,1%
OHIGGINS	237	54,9%	52,3%	54,4%	52,7%	51,1%	49,8%
MAULE	174	56,9%	52,3%	51,7%	48,3%	47,7%	54,0%
ÑUBLE	58	63,8%	58,6%	50,0%	53,4%	55,2%	50,0%
BIOBÍO	195	56,9%	52,3%	47,2%	49,7%	47,7%	46,7%
ARAUCANÍA	150	44,7%	42,7%	45,3%	46,0%	43,3%	43,3%
LOS LAGOS	126	61,9%	60,3%	57,9%	53,2%	58,7%	48,4%
LOS RIOS	49	51,0%	49,0%	49,0%	44,9%	46,9%	38,8%
AYSÉN	34	38,2%	35,3%	35,3%	38,2%	26,5%	32,4%
MAGALLANES	62	66,1%	64,5%	58,1%	54,8%	51,6%	53,2%
NACIONAL	3.250	58%	55,4%	52,8%	51,9%	51%	49,2%

Fuente: Base de datos administrativa de SENCE y base del Seguro de Cesantía

TABLA 5: RENTA PROMEDIO SEGÚN REGIÓN POR MES

REGIÓN	MES -3	MES -1	MES 1	MES 3	MES 6	MES 12
ARICA Y PARINACOTA	\$800.174	\$830.246	\$836.392	\$910.178	\$1.012.442	\$1.193.435
TARAPACÁ	\$809.264	\$791.600	\$821.128	\$835.134	\$916.805	\$1.053.843
ANTOFAGASTA	\$1.305.232	\$1.334.690	\$1.529.763	\$1.663.089	\$1.506.824	\$1.674.038
ATACAMA	\$903.280	\$955.912	\$975.220	\$995.273	\$998.535	\$1.172.064
COQUIMBO	\$865.599	\$884.349	\$858.733	\$923.325	\$958.357	\$1.063.380
VALPARAÍSO	\$819.465	\$804.883	\$860.286	\$863.027	\$866.524	\$947.404
METROPOLITANA	\$943.677	\$951.033	\$1.005.126	\$995.829	\$1.053.133	\$1.132.534
OHIGGINS	\$673.780	\$683.441	\$698.209	\$753.670	\$712.938	\$761.426
MAULE	\$729.114	\$750.639	\$792.183	\$776.188	\$760.031	\$867.944
ÑUBLE	\$585.718	\$572.735	\$591.237	\$655.461	\$641.382	\$726.999
BIOBÍO	\$784.114	\$796.136	\$757.962	\$775.816	\$785.421	\$894.868
ARAUCANÍA	\$829.996	\$889.377	\$900.147	\$867.993	\$854.083	\$992.868
LOS LAGOS	\$798.310	\$838.371	\$831.370	\$929.255	\$891.124	\$1.039.944
LOS RIOS	\$653.134	\$716.088	\$710.057	\$782.892	\$721.211	\$767.313
AYSÉN	\$759.046	\$738.191	\$835.527	\$812.815	\$1.029.374	\$977.919
MAGALLANES	\$761.239	\$762.809	\$848.401	\$825.306	\$832.112	\$933.566

Fuente: Base de datos administrativa de SENCE y base del Seguro de Cesantía

Se presentan los resultados desagregados por área de capacitación. La tabla 6 presenta la proporción de personas cotizantes en diferentes periodos. Las áreas con menor caída en la proporción de cotizantes entre el tercer mes previo a ingresar al programa y los doce meses posteriores son Industrias Manufactureras y Agropecuario, con -2,8 p.p. y 6,2 p.p. respectivamente. Las áreas con mayor caída en la proporción de cotizantes en el periodo analizado son Gastronomía, Hotelería y Turismo, y Servicios, con caídas de -24,3 p.p. y -11,4 p.p. respectivamente.

En la tabla 7 se presenta la renta promedio según área de capacitación, destacando las áreas de Administración e Idiomas y comunicación como aquellas con un mayor crecimiento de la renta entre el mes previo al ingreso del programa y los doce meses posteriores, siendo de 24,1% y 9,1% respectivamente. Además, se observa que en la mayor parte de las áreas de capacitación existe un aumento en la renta entre el tercer mes previo a realizar la capacitación y el duodécimo mes posterior al egreso.

TABLA 6: PROPORCIÓN DE PERSONAS COTIZANTES, SEGÚN ÁREA DE CAPACITACIÓN POR MES

ÁREA	UNIVERSO	MES -3	MES -1	MES 1	MES 3	MES 6	MES 12
ADMINISTRACION	1.606	58%	56%	54%	53%	52%	50%
AGROPECUARIO	48	54%	50%	54%	52%	50%	48%
COMERCIO	436	51%	49%	45%	45%	42%	41%
COMPUTACION E INFORMATICA	416	54%	51%	49%	49%	49%	47%
GASTRONOMIA, HOTELERIA Y TURISMO	37	51%	43%	43%	41%	41%	27%
IDIOMAS Y COMUNICACION	627	66%	62%	58%	57%	58%	55%
INDUSTRIAS MANUFACTURERAS	36	50%	53%	42%	44%	39%	47%
SERVICIOS	44	66%	61%	57%	61%	52%	55%

Fuente: Base de datos administrativa de SENCE y base del Seguro de Cesantía

TABLA 7: RENTA PROMEDIO SEGÚN ÁREA DE CAPACITACIÓN POR MES

ÁREA	MES -3	MES -1	MES 1	MES 3	MES 6	MES 12
ADMINISTRACION	\$850.432	\$876.506	\$909.214	\$936.955	\$950.707	\$1.055.788
AGROPECUARIO	\$600.264	\$625.324	\$648.875	\$629.081	\$592.531	\$592.531
COMERCIO	\$805.823	\$800.010	\$843.321	\$827.861	\$878.429	\$878.429
COMPUTACION E INFORMATICA	\$952.647	\$939.911	\$998.962	\$1.014.262	\$1.019.187	\$1.019.187
GASTRONOMIA, HOTELERIA Y TURISMO	\$501.558	\$569.166	\$510.066	\$484.592	\$507.897	\$507.897
IDIOMAS Y COMUNICACION	\$952.884	\$959.278	\$997.164	\$1.006.989	\$1.039.150	\$1.039.150
INDUSTRIAS MANUFACTURERAS	\$664.172	\$658.406	\$789.533	\$744.590	\$715.736	\$715.736
SERVICIOS	\$511.797	\$473.141	\$545.387	\$608.665	\$538.459	\$538.459

Fuente: Base de datos administrativa de SENCE y base del Seguro de Cesantía



ANEXOS

A continuación, se presenta información de la proporción de cotizantes y renta promedio desagregada por sexo, año e instituciones siendo un complemento a la información presentada en los gráficos

TABLA 1: PROPORCIÓN DE COTIZANTES SEGÚN SEXO Y MES

SEXO	MES -3	MES -2	MES -1	MES 1	MES 2	MES 3	MES 4	MES 5	MES 6	MES 7	MES 8	MES 9	MES 10	MES 11	MES 12
HOMBRES	57,9%	57,0%	55,6%	54,4%	54,7%	54,7%	55,2%	54,9%	54,3%	53,5%	52,2%	52,5%	53,9%	53,5%	52,8%
MUJERES	58,1%	56,6%	55,3%	52,0%	51,3%	50,5%	50,3%	49,3%	49,3%	49,4%	49,1%	48,5%	48,3%	48,2%	47,4%
TOTAL	58,0%	56,7%	55,4%	52,8%	52,4%	51,9%	51,9%	51,2%	51,0%	50,8%	50,1%	49,8%	50,2%	50,0%	49,2%

Fuente: Base de datos administrativa de SENCE y base del Seguro de Cesantía

TABLA 2: RENTA PROMEDIO SEGÚN SEXO Y MES

SEXO	MES -3	MES -2	MES -1	MES 1	MES 2	MES 3	MES 4	MES 5	MES 6	MES 7	MES 8	MES 9	MES 10	MES 11	MES 12
HOMBRES	\$1.086.473	\$1.090.915	\$1.100.005	\$1.109.944	\$1.114.453	\$1.116.142	\$1.125.668	\$1.148.238	\$1.152.073	\$1.149.388	\$1.182.800	\$1.203.089	\$1.187.449	\$1.214.932	\$1.271.031
MUJERES	\$755.073	\$767.369	\$766.428	\$815.104	\$812.790	\$833.033	\$831.856	\$844.399	\$845.068	\$854.910	\$873.921	\$884.590	\$894.689	\$896.706	\$924.675
TOTAL	\$865.598	\$876.154	\$878.362	\$916.708	\$918.124	\$932.826	\$936.291	\$953.474	\$954.382	\$958.717	\$981.497	\$996.920	\$999.874	\$1.010.750	\$1.048.930

Fuente: Base de datos administrativa de SENCE y base del Seguro de Cesantía

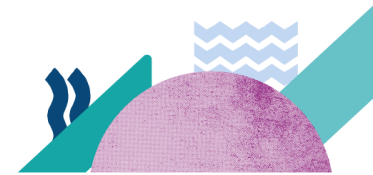




TABLA 3: COTIZANTES SEGÚN AÑO Y MES

AÑO	MES -3	MES -2	MES -1	MES 1	MES 2	MES 3	MES 4	MES 5	MES 6	MES 7	MES 8	MES 9	MES 10	MES 11	MES 12
2023	58,0%	56,7%	55,4%	52,8%	52,4%	51,9%	51,9%	51,2%	51,0%	50,8%	50,1%	49,8%	50,2%	50,0%	49,2%
2022	54,8%	54,3%	53,6%	51,0%	50,9%	50,3%	50,3%	49,9%	49,2%	48,5%	48,0%	47,8%	47,7%	47,7%	47,7%
2021	49,9%	50,3%	50,7%	50,2%	50,3%	50,5%	50,5%	50,9%	50,6%	50,0%	50,2%	49,7%	49,3%	48,7%	48,0%

Fuente: Base de datos administrativa de SENCE y base del Seguro de Cesantía



Subunidad de Estudios



sence