



REPORTE LABORAL DESPEGA MIPE AÑO 2024

Subunidad de Estudios



sence

Este reporte de resultados presenta la situación laboral¹², considerando cotizaciones y salarios, de las personas que se capacitaron y aprobaron los cursos del programa Despega MIPE el año 2024.

TABLA 1: PERSONAS EGRESADAS, SEGÚN SEXO POR MES.

MES DE TÉRMINO	HOMBRES	MUJERES	TOTAL
ENERO	2	18	20
FEBRERO	-	-	-
MARZO	11	9	20
ABRIL	42	93	135
MAYO	71	160	231
JUNIO	5	11	16
JULIO	11	31	42
AGOSTO	-	-	-
SEPTIEMBRE	-	-	-
OCTUBRE	-	-	-
NOVIEMBRE	46	193	239
DICIEMBRE	103	283	386
TOTAL	291	798	1.089

Fuente: Base de datos administrativa de SENCE.

TABLA 2: PERSONAS EGRESADAS, SEGÚN SEXO POR AÑO.

AÑO	TOTAL	MUJERES	HOMBRES	PORCENTAJE DE MUJERES	PORCENTAJE DE HOMBRES	BRECHA DE GÉNERO
2024	1.089	798	291	73,3%	26,7%	46,6
2023	3.250	2.163	1.087	66,6%	33,4%	33,1
2022	5.079	3.401	1.678	67,0%	33,0%	33,9

Fuente: Base de datos administrativa de SENCE

Es relevante considerar para el análisis de rentas que se presenta en este reporte, que las rentas son trabajadas en UF para contar únicamente con valores reales, las que son transformadas a pesos considerando la UF del mes de diciembre del año 2024. Este trabajo se desarrolla desde los reportes del año 2023 y, por lo tanto, no es posible generar una comparación de rentas en años anteriores.

¹ Las fuentes de información que permiten la construcción de las estadísticas contenidas en este documento corresponden a las bases administrativas del programa y la base del seguro de cesantía, la cual se encuentra actualizada a diciembre de 2025 para la elaboración de este reporte.

² Las estadísticas e indicadores que se presentan no corresponden a **efectos directos y atribuibles** al

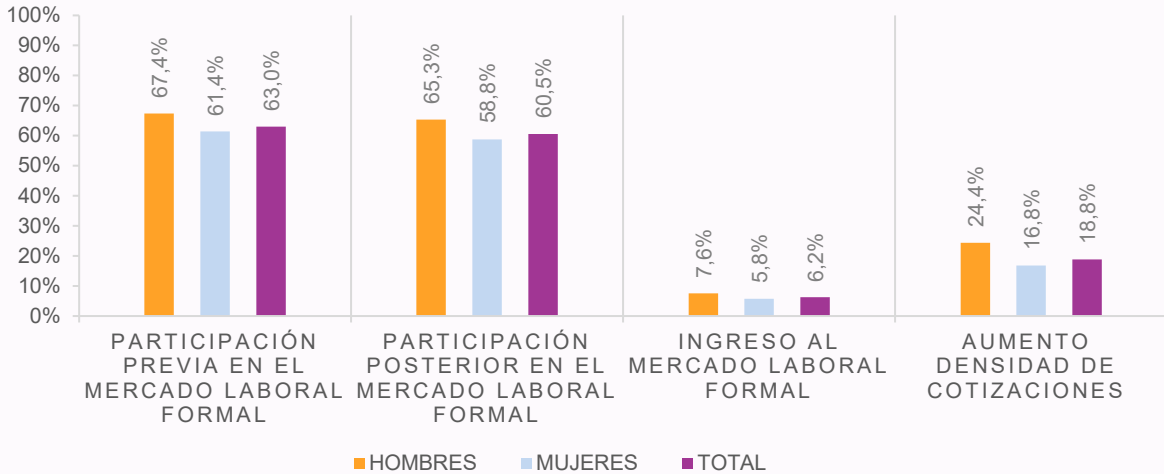
En el año 2024 egresaron del programa Despega MIPE un total de 1.089 personas, siendo un 73,3% mujeres y un 26,7% hombres.

En el año 2024 egresaron un total de 1.089 personas, siendo ese número menor que en años anteriores.

En cuanto a la distribución de mujeres y hombres egresados se observa que en este programa hay una mayor participación de mujeres en todos los periodos presentados, con una brecha de género que crece respecto a los dos periodos anteriores (ver tabla 2), consolidándose como un programa altamente feminizado, constituyendo mujeres cerca de tres cuartos del total de personas egresadas.

programa, ya que no responden a una evaluación de impacto. Por otra parte, la situación laboral de las personas usuarias podría estar subestimada en cuanto no necesariamente se observan los resultados de las personas que optan por empleos independientes o que están excluidos del seguro de cesantía.

GRÁFICO N°1: INDICADORES POR SEXO



Fuente: Base de datos administrativa de SENCE y base del Seguro de Cesantía

La participación previa y posterior en el mercado laboral formal, corresponde a la proporción de personas que cuentan con al menos una cotización a los doce meses previos y posterior a su participación en el programa. En el caso de este programa que está enfocado a personas trabajadoras y dueñas de pequeñas y medianas empresas se observa que hay una disminución en la participación en el mercado laboral formal entre el periodo previo y posterior pasando de un 63% a un 60,5%, y además se presenta una diferencia a favor de los hombres.

En cuanto al ingreso al mercado laboral formal, que corresponde a la proporción de personas usuarias que no se encontraban cotizando previo al ingreso al programa y posteriormente al egreso del programa han cotizado al menos una vez. Se observa que, un 6,2% ha ingresado al mercado laboral, con una leve brecha en desmedro de las mujeres.

La proporción de personas que participa en el mercado laboral posterior al egreso del programa es de un 60,5%.

En relación con el aumento de densidad de cotizaciones de las personas egresadas del programa se observa que un 18,8% aumenta su densidad de cotizaciones, es decir, la cantidad de cotizaciones que presenta posterior al egreso del programa es mayor que cantidad de cotizaciones que presentaba previo al ingreso del programa, siendo este aumento mayor en hombres (24,4%) que en mujeres (16,8%).

Finalmente, se observa que las cotizaciones promedio previo y posterior al ingreso al programa es de 6, sin diferencias observables entre hombres y mujeres.

TABLA 3: PROMEDIO DE COTIZACIONES PREVIO Y POSTERIOR, POR SEXO.

INDICADORES	HOMBRES	MUJERES	TOTAL
PROMEDIO DE COTIZACIONES PREVIO	6	6	6
PROMEDIO DE COTIZACIONES POSTERIOR	6	6	6

Fuente: Base de datos administrativa de SENCE y base del Seguro



Al comparar los resultados de los indicadores de participación previa y posterior en el mercado laboral formal, entre 2022 y 2024, se observa que hay una disminución en la proporción de las personas que cotizan previamente en el mercado laboral, y aunque disminuye levemente, se tiende a mantener relativamente estable la proporción de personas que cotizan en el mercado laboral formal posterior al egreso del programa, pasando de un 61,6% en 2022 a 60,5% en 2023.

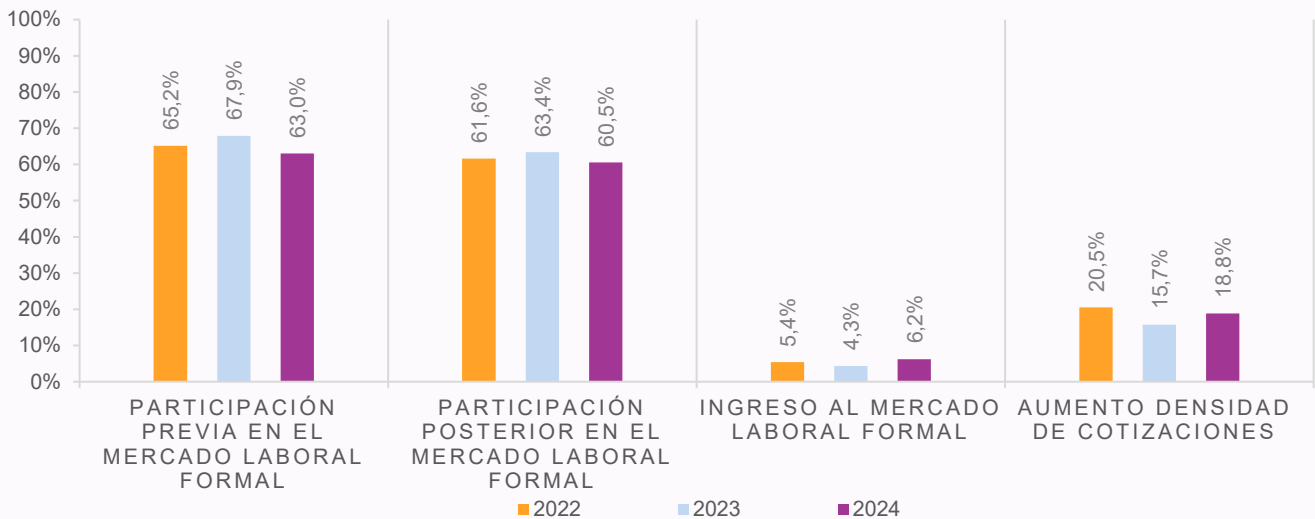
La proporción de cotizantes en el periodo posterior al desarrollo del programa se mantiene en promedio en 61,8% en los tres años analizados.

El indicador de densidad de cotizaciones, por su parte, presenta una variación negativa si comparamos entre 2022 y 2024, aunque se tiende a recuperar respecto a la baja sufrida en 2023: osciló entre 20,5% en 2022 a 18,8% en 2024.

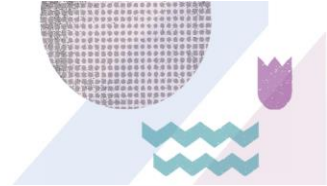
Se observa que en general los indicadores presentan variaciones leves en los últimos tres años, manteniéndose en general en los mismos niveles.

Sobre el indicador de ingreso al mercado laboral formal, se observa un leve aumento en el periodo analizado, desde un 5,4% en el año 2022 a un 6,2% en el año 2024.

GRÁFICO N°2: INDICADORES POR AÑO



Fuente: Base de datos administrativa de SENCE y base del Seguro de Cesantía



A continuación, se presenta la situación laboral de las personas usuarias, considerando cotizaciones y salarios, posterior a la intervención del programa, contrastando la situación desde el tercer mes previo a esta, con la situación de los doce meses posteriores. La línea punteada de color verde indica el periodo en que la personas se encontraban en la capacitación.

Analizando las cotizaciones de las personas usuarias mes a mes, se observa una leve disminución en la proporción de personas entre los meses previos y posteriores al egreso pasando de un 48,9% en el mes previo a ingresar al programa a un 48,5% en el duodécimo mes, esta diferencia es de -0,4 p.p.

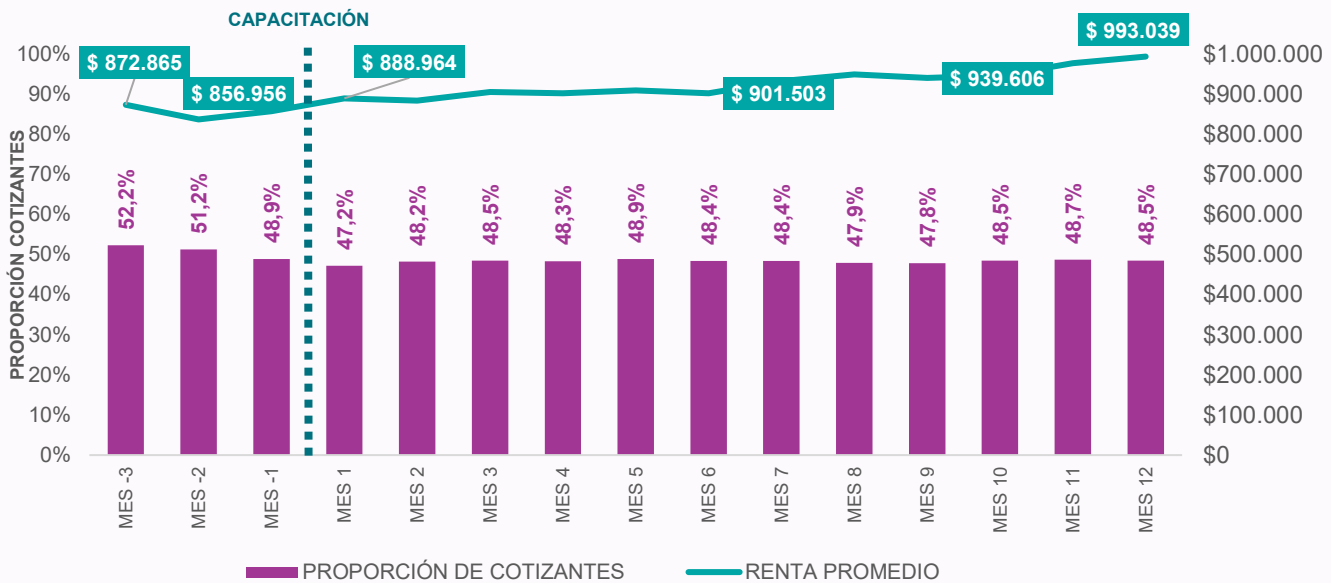
En cuanto a las rentas³ que presentan las personas usuarias, aumentan de manera

Existe una leve disminución en la proporción de cotizantes y un aumento de su renta promedio, en el periodo previo al ingreso y los doce meses posteriores al egreso, de -0,4 p.p. y 13,8% respectivamente.

sostenida en el tiempo pasando de \$872.865 en el tercer mes previo a \$993.039 en los doce meses posteriores al paso por el programa, lo que se traduce un crecimiento del 13,8%.

RESULTADOS GENERALES

GRÁFICO N°3: PROPORCIÓN DE COTIZANTES Y RENTA POR MES



Fuente: Base de datos administrativa de SENCE y base del Seguro de Cesantía

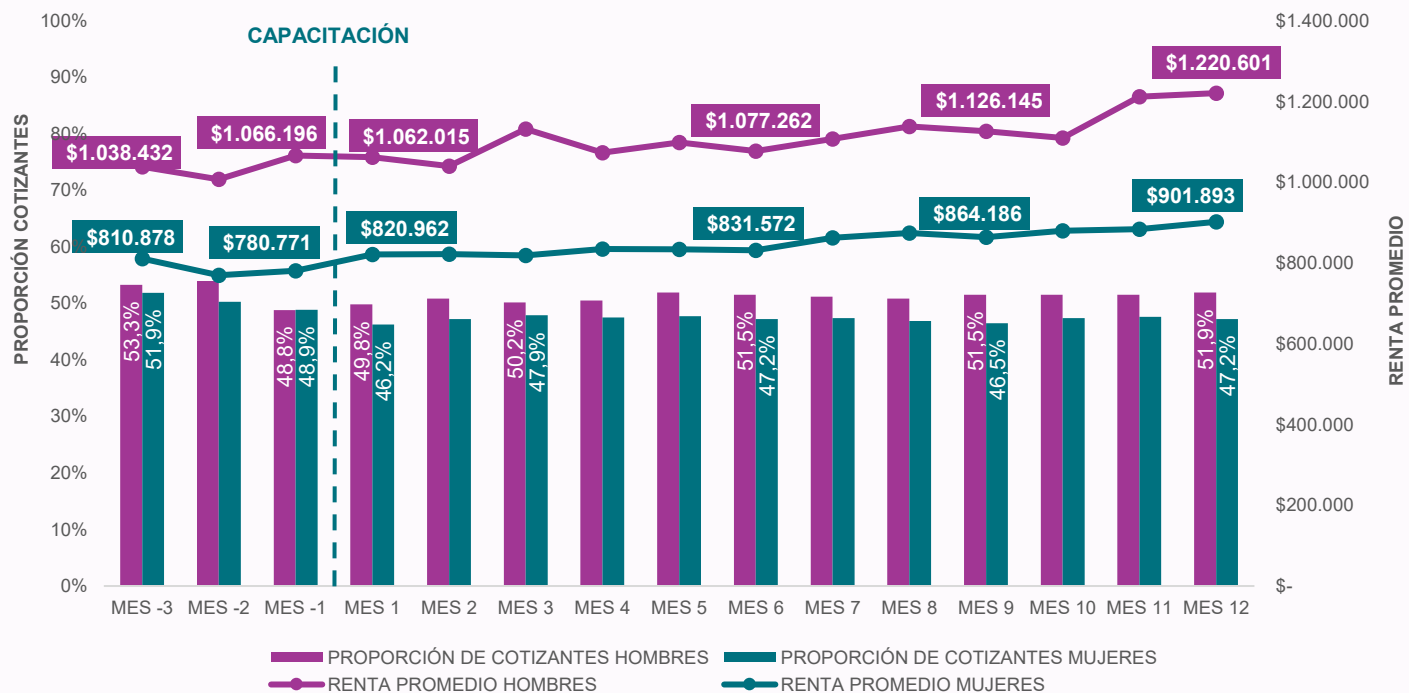
³ Es relevante considerar para el análisis de rentas que se presenta en este reporte, que las rentas son trabajadas en UF para contar únicamente con valores reales, las que son transformadas a pesos considerando la UF del mes

de diciembre del año 2024. Este trabajo se desarrolla desde los reportes del año 2023 y, por lo tanto, no es posible generar una comparación de rentas en años anteriores.





GRÁFICO N°4: PROPORCIÓN DE COTIZANTES Y RENTA SEGÚN SEXO POR MES



Fuente: Base de datos administrativa de SENCE y base del Seguro de Cesantía

Al desagregar por sexo, la proporción de personas cotizantes se observa que la participación en el mercado laboral es similar entre hombre y mujeres, con una participación del 48% tanto en mujeres como en hombres en el mes previo, por lo que no existe una brecha de género antes que ingresen al programa, sin embargo, a medida que transcurre el tiempo aumenta la brecha a favor de los hombres, siendo equivalente a un 4,7% en el duodécimo mes de egreso.

En la renta promedio desagregada por sexo, se observa que son los hombres quienes presentan una mayor renta promedio siendo de \$1.038.432 en el tercer mes previo al ingreso al programa y las mujeres presentan una renta de \$810.878 en el mismo periodo lo que

Aumenta la brecha de género en la renta promedio en el tiempo, pasando de un 28,1% en el tercer mes previo a un 35,3% en el duodécimo mes de egreso.

implica una brecha de género de un 28,1% en desmedro de las mujeres. Una vez que la persona egresa del programa aumenta la renta promedio en un 17,5% a los doce meses de egreso en hombres, mientras que en mujeres aumenta en un 11,2%, alcanzando una renta de \$1.220.061 los hombres y de \$901.893 en mujeres. La brecha de género aumenta a un 35,3% en desmedro de las mujeres.

RESULTADOS POR SEXO

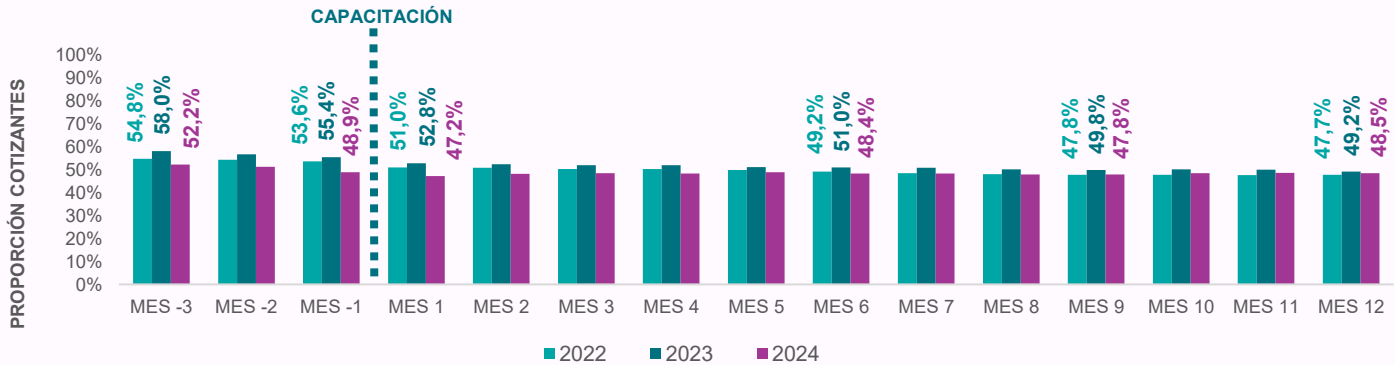
Los datos por año nos permiten comparar los resultados en la proporción de cotizantes y renta promedio en los últimos años. En el caso de este programa se observa que hay una variación positiva en la proporción de personas cotizantes, donde la mayor diferencia se observa en el mes previo al ingreso, donde las personas egresadas en 2022 presentan una participación de 53,6%, para aumentar a un 55,4% en 2023 y caer a un 48,9% en 2024. Posterior al egreso de las personas la proporción es similar en los tres años, entre 47% y 49%.

Existe una tendencia a disminuir la proporción de cotizantes entre el mes previo al ingreso del programa y los doce meses de egreso posteriores, siendo esa disminución de 5,9 p.p. en 2024, de 6,2

p.p. en 2023 y de 0,4 en 2022. Para 2023 y 2024 las rentas aumentan entre el tercer mes previo y el duodécimo mes posterior de egreso, aunque en este último periodo hay una brecha de 10,5% en desmedro de 2024.

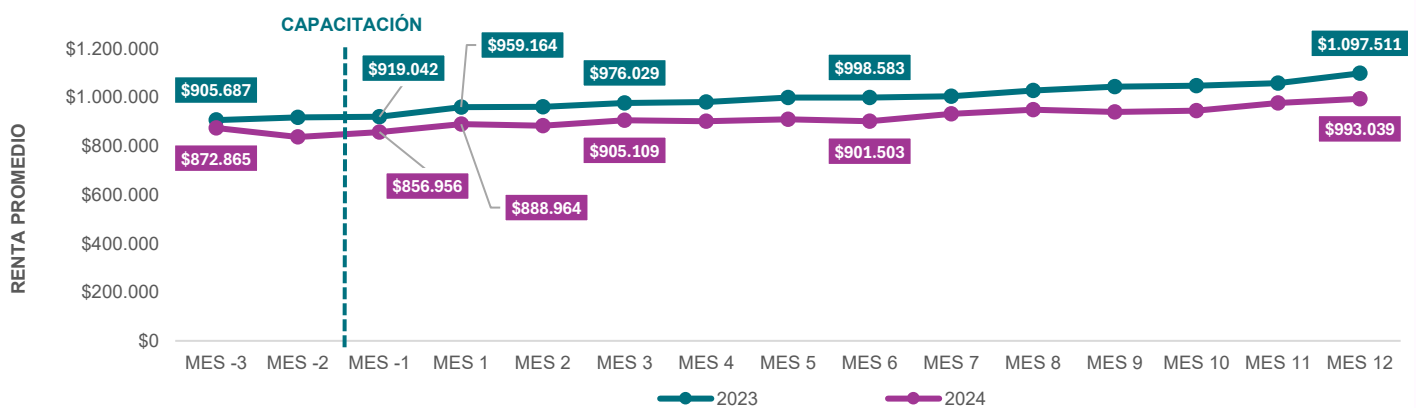
Se identifica una mayor proporción de cotizantes doce meses después del egreso para personas egresadas en 2023 que además se condice con mayores rentas promedio respecto a los otros años de referencia.

GRÁFICO N°5.1: PROPORCIÓN DE COTIZANTES POR AÑO



Fuente: Base de datos administrativa de SENCE y base del Seguro de Cesantía

GRÁFICO N°5.2: RENTA PROMEDIO POR AÑO



Fuente: Base de datos administrativa de SENCE y base del Seguro de Cesantía

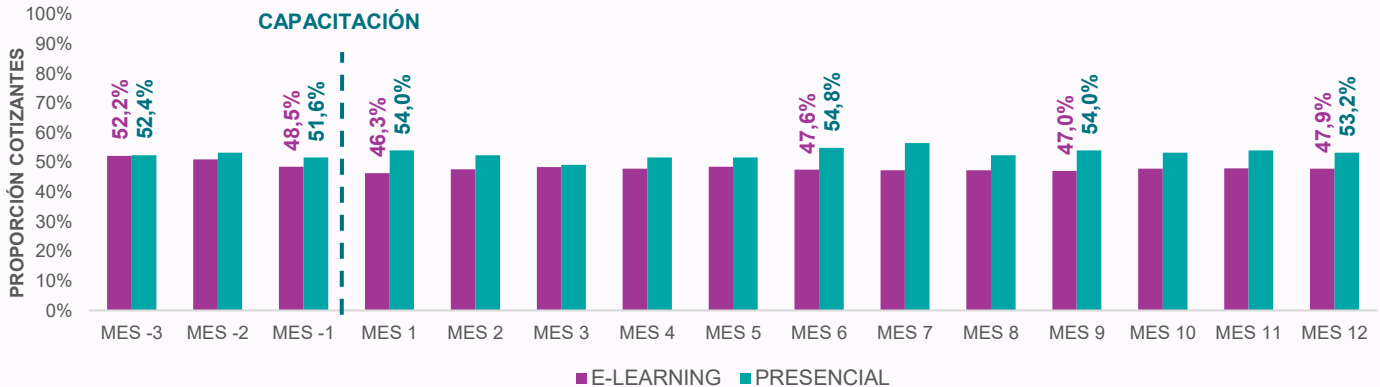
La modalidad instruccional en la que realizaron el curso no demuestra mayores diferencias en la proporción de cotizantes, con una brecha que crece de 3,1 p.p. a 5,4 p.p. en el período analizado.

Respecto a los resultados desagregados por modalidad instruccional, donde un 88,6% de las personas realizaron cursos e-learning, se observa una diferencia en la proporción de personas cotizantes a favor de la modalidad presencial, con 3,1

p.p. en el mes previo, para llegar a 5,4 p.p. en el duodécimo mes de egreso.

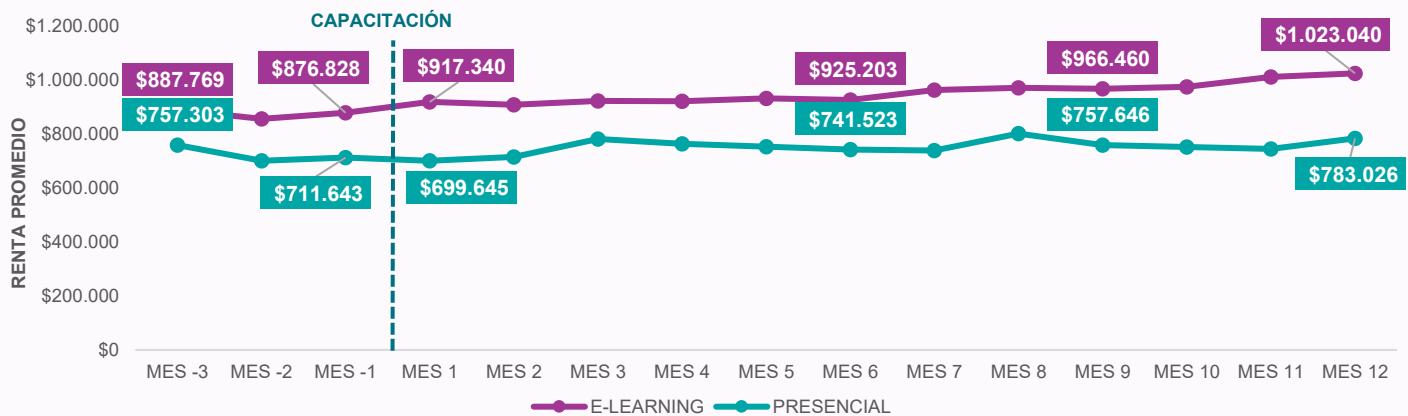
En cuanto a la renta promedio, las personas que realizaron el curso en la modalidad e-learning presentan una renta mayor que quienes realizaron el curso de manera presencial y en ambos casos presentan un crecimiento sostenido de la renta. Con una renta promedio a los doce meses posterior al egreso del programa de \$1.023.040 para quienes realizaron el curso e-learning y de \$783.026 para quienes realizaron el curso presencial.

GRÁFICO N°6.1: PROPORCIÓN DE COTIZANTES SEGÚN MODALIDAD POR MES



Fuente: Base de datos administrativa de SENCE y base del Seguro de Cesantía

GRÁFICO N°6.2: RENTA PROMEDIO SEGÚN MODALIDAD POR MES



Fuente: Base de datos administrativa de SENCE y base del Seguro de Cesantía

RESULTADOS POR MODALIDAD

A continuación, se presentan los resultados desagregados por región. La tabla 4 muestra la proporción de personas cotizantes en diferentes periodos. Las regiones de Magallanes y Atacama son las que tienen un mayor aumento de cotizantes entre el mes previo al ingreso al programa y los doce meses posteriores, siendo de 6,7 p.p. y 5,9 p.p. respectivamente.

En la tabla 5 se presenta la renta promedio por región, siendo la región de Tarapacá donde se presenta el mayor crecimiento de la renta pasando de contar con renta previo al ingreso al programa a una renta de \$653.083 a los doce meses de egreso siendo de \$989.654. Esto contrasta con el caso de Arica y Parinacota, donde la variación fue de -10,9% en el mismo periodo.

TABLA 4: PROPORCIÓN DE PERSONAS COTIZANTES, SEGÚN REGIÓN POR MES

REGIÓN	UNIVERSO	MES -3	MES -1	MES 1	MES 3	MES 6	MES 12
ARICA Y PARINACOTA	30	53,3%	40,0%	43,3%	43,3%	43,3%	43,3%
TARAPACÁ	20	50,0%	50,0%	40,0%	50,0%	45,0%	45,0%
ANTOFAGASTA	47	72,3%	63,8%	59,6%	63,8%	63,8%	53,2%
ATACAMA	17	35,3%	29,4%	35,3%	52,9%	41,2%	35,3%
COQUIMBO	31	54,8%	51,6%	29,0%	35,5%	38,7%	41,9%
VALPARAÍSO	81	46,9%	45,7%	43,2%	45,7%	38,3%	38,3%
METROPOLITANA	448	53,1%	50,4%	49,8%	51,6%	50,9%	51,6%
OHIGGINS	85	64,7%	61,2%	62,4%	56,5%	63,5%	64,7%
MAULE	48	64,6%	56,3%	56,3%	56,3%	52,1%	60,4%
ÑUBLE	30	40,0%	40,0%	36,7%	33,3%	36,7%	36,7%
BIOBÍO	75	53,3%	53,3%	56,0%	52,0%	53,3%	53,3%
ARAUCANÍA	70	38,6%	32,9%	27,1%	30,0%	30,0%	31,4%
LOS RIOS	17	52,9%	52,9%	41,2%	41,2%	41,2%	41,2%
LOS LAGOS	58	37,9%	32,8%	37,9%	41,4%	39,7%	36,2%
AYSÉN	16	43,8%	37,5%	31,3%	31,3%	37,5%	37,5%
MAGALLANES	15	46,7%	53,3%	40,0%	40,0%	66,7%	60,0%
NACIONAL	1.089	52,2%	48,9%	47,2%	48,5%	48,4%	48,5%

Fuente: Base de datos administrativa de SENCE y base del Seguro de Cesantía

TABLA 5: RENTA PROMEDIO SEGÚN REGIÓN POR MES

REGIÓN	MES -3	MES -1	MES 1	MES 3	MES 6	MES 12
ARICA Y PARINACOTA	\$ 720.761	\$ 741.164	\$ 683.344	\$ 687.421	\$ 594.381	\$ 642.291
TARAPACÁ	\$ 653.083	\$ 774.950	\$ 740.745	\$ 887.289	\$ 746.928	\$ 989.654
ANTOFAGASTA	\$ 1.046.507	\$ 948.229	\$ 886.282	\$ 919.719	\$ 955.805	\$ 967.153
ATACAMA	\$ 644.570	\$ 515.424	\$ 686.288	\$ 510.124	\$ 740.923	\$ 855.526
COQUIMBO	\$ 955.563	\$ 949.025	\$ 1.239.176	\$ 1.030.496	\$ 1.019.321	\$ 1.094.908
VALPARAÍSO	\$ 920.953	\$ 925.410	\$ 983.794	\$ 953.647	\$ 1.015.900	\$ 1.088.848
METROPOLITANA	\$ 940.957	\$ 935.891	\$ 978.484	\$ 977.691	\$ 965.413	\$ 1.120.760
OHIGGINS	\$ 709.565	\$ 649.783	\$ 680.389	\$ 770.859	\$ 733.914	\$ 767.949
MAULE	\$ 874.189	\$ 842.023	\$ 858.260	\$ 865.310	\$ 984.571	\$ 927.225
ÑUBLE	\$ 818.175	\$ 792.005	\$ 889.776	\$ 750.359	\$ 697.247	\$ 818.635
BIOBÍO	\$ 802.152	\$ 772.076	\$ 770.988	\$ 890.637	\$ 906.481	\$ 878.073
ARAUCANÍA	\$ 656.658	\$ 668.094	\$ 743.854	\$ 756.511	\$ 815.927	\$ 874.474
LOS RIOS	\$ 787.430	\$ 812.581	\$ 800.193	\$ 801.952	\$ 773.812	\$ 918.444
LOS LAGOS	\$ 890.372	\$ 861.882	\$ 857.351	\$ 891.944	\$ 872.466	\$ 929.978
AYSÉN	\$ 782.084	\$ 708.676	\$ 692.411	\$ 701.245	\$ 704.308	\$ 750.007
MAGALLANES	\$ 864.374	\$ 884.913	\$ 989.343	\$ 1.070.398	\$ 792.481	\$ 880.034

Fuente: Base de datos administrativa de SENCE y base del Seguro de Cesantía

Nota: La región considerada en este reporte corresponde a la región del participante.

Por último, se presentan los resultados desagregados por área de capacitación. La tabla 6 presenta la proporción de personas cotizantes en diferentes periodos. Las áreas con mayor aumento en la proporción de cotizantes entre el mes previo a ingresar al programa y los doce meses posteriores son Gastronomía, Hotelería y Turismo, e Idiomas y Comunicación, con 6,3 p.p. y 3,7 p.p. respectivamente. Las áreas con mayor caída en la proporción de cotizantes en el periodo analizado son

Transporte y Logística, y Comercio, con caídas de -3,7 p.p. y -2,7 p.p. respectivamente.

En la tabla 7 se presenta la renta promedio según área de capacitación, destacando las áreas de Comercio y Administración como aquellas con un mayor crecimiento de la renta entre el mes previo al ingreso del programa y los doce meses posteriores, siendo de 21,4% y 21,1% respectivamente.

TABLA 6: PROPORCIÓN DE PERSONAS COTIZANTES, SEGÚN ÁREA DE CAPACITACIÓN, POR MES

ÁREA	UNIVERSO	MES -3	MES -1	MES 1	MES 3	MES 6	MES 12
ADMINISTRACION	166	61%	54%	55%	58%	55%	55%
AGROPECUARIO	43	58%	56%	56%	44%	53%	53%
COMERCIO	184	50%	49%	45%	49%	45%	47%
COMPUTACION E INFORMATICA	394	44%	41%	40%	39%	41%	40%
GASTRONOMIA, HOTELERIA Y TURISMO	32	50%	47%	53%	50%	50%	53%
IDIOMAS Y COMUNICACION	164	67%	58%	54%	60%	62%	62%
OTROS	24	21%	21%	17%	13%	21%	21%
TRANSPORTE Y LOGISTICA	82	57%	60%	59%	61%	57%	56%

Fuente: Base de datos administrativa de SENCE y base del Seguro de Cesantía

TABLA 7: RENTA PROMEDIO SEGÚN ÁREA DE CAPACITACIÓN, POR MES

ÁREA	MES -3	MES -1	MES 1	MES 3	MES 6	MES 12
ADMINISTRACION	\$869.446	\$877.543	\$892.953	\$953.763	\$974.161	\$1.052.482
AGROPECUARIO	\$620.139	\$651.798	\$600.784	\$798.149	\$610.721	\$634.478
COMERCIO	\$895.734	\$898.628	\$961.051	\$942.663	\$963.915	\$1.087.487
COMPUTACION E INFORMATICA	\$862.392	\$841.269	\$853.989	\$842.158	\$863.578	\$968.030
GASTRONOMIA, HOTELERIA Y TURISMO	\$698.662	\$654.831	\$673.442	\$699.907	\$628.378	\$763.505
IDIOMAS Y COMUNICACION	\$923.827	\$855.468	\$922.170	\$950.077	\$942.437	\$995.073
OTROS	\$828.530	\$883.344	\$903.034	\$533.619	\$468.678	\$590.252
TRANSPORTE Y LOGISTICA	\$953.181	\$956.483	\$1.029.553	\$978.958	\$1.006.089	\$1.088.734

Fuente: Base de datos administrativa de SENCE y base del Seguro de Cesantía



ANEXOS

A continuación, se presenta información de la proporción de cotizantes y renta promedio desagregada por sexo, año e instituciones siendo un complemento a la información presentada en los gráficos

TABLA 1: PROPORCIÓN DE COTIZANTES SEGÚN SEXO Y MES

SEXO	MES -3	MES -2	MES -1	MES 1	MES 2	MES 3	MES 4	MES 5	MES 6	MES 7	MES 8	MES 9	MES 10	MES 11	MES 12
HOMBRES	53,3%	54,0%	48,8%	49,8%	50,9%	50,2%	50,5%	51,9%	51,5%	51,2%	50,9%	51,5%	51,5%	51,5%	51,9%
MUJERES	51,9%	50,3%	48,9%	46,2%	47,2%	47,9%	47,5%	47,7%	47,2%	47,4%	46,9%	46,5%	47,4%	47,6%	47,2%
TOTAL	52,2%	51,2%	48,9%	47,2%	48,2%	48,5%	48,3%	48,9%	48,4%	48,4%	47,9%	47,8%	48,5%	48,7%	48,5%

Fuente: Base de datos administrativa de SENCE y base del Seguro de Cesantía

TABLA 2: RENTA PROMEDIO SEGÚN SEXO Y MES

SEXO	MES -3	MES -2	MES -1	MES 1	MES 2	MES 3	MES 4	MES 5	MES 6	MES 7	MES 8	MES 9	MES 10	MES 11	MES 12
HOMBRES	\$1.038.432	\$1.007.124	\$1.066.196	\$1.062.015	\$1.039.898	\$1.131.693	\$1.073.042	\$1.098.621	\$1.077.262	\$1.107.565	\$1.137.861	\$1.126.145	\$1.109.732	\$1.211.486	\$1.220.601
MUJERES	\$810.878	\$769.608	\$780.771	\$820.962	\$821.588	\$818.509	\$834.717	\$833.951	\$831.572	\$862.236	\$873.881	\$864.186	\$879.701	\$883.485	\$901.893
TOTAL	\$872.865	\$836.436	\$856.956	\$888.964	\$883.131	\$905.109	\$901.321	\$909.073	\$901.503	\$931.599	\$948.726	\$939.606	\$945.051	\$976.315	\$993.039

Fuente: Base de datos administrativa de SENCE y base del Seguro de Cesantía

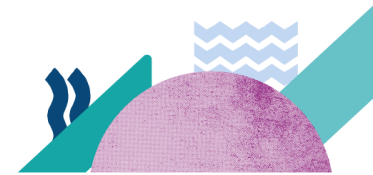




TABLA 3: COTIZANTES SEGÚN AÑO Y MES

AÑO	MES -3	MES -2	MES -1	MES 1	MES 2	MES 3	MES 4	MES 5	MES 6	MES 7	MES 8	MES 9	MES 10	MES 11	MES 12
2024	52,2%	51,2%	48,9%	47,2%	48,2%	48,5%	48,3%	48,9%	48,4%	48,4%	47,9%	47,8%	48,5%	48,7%	48,5%
2023	58,0%	56,7%	55,4%	52,8%	52,4%	51,9%	51,9%	51,2%	51,0%	50,8%	50,1%	49,8%	50,2%	50,0%	49,2%
2022	54,8%	54,3%	53,6%	51,0%	50,9%	50,3%	50,3%	49,9%	49,2%	48,5%	48,0%	47,8%	47,7%	47,7%	47,7%

Fuente: Base de datos administrativa de SENCE y base del Seguro de Cesantía

TABLA 4: RENTA PROMEDIO AÑO Y MES

AÑO	MES -3	MES -2	MES -1	MES 1	MES 2	MES 3	MES 4	MES 5	MES 6	MES 7	MES 8	MES 9	MES 10	MES 11	MES 12
2024	\$872.865	\$836.436	\$856.956	\$888.964	\$883.131	\$905.109	\$901.321	\$909.073	\$901.503	\$931.599	\$948.726	\$939.606	\$945.051	\$976.315	\$993.039
2023	\$905.687	\$916.732	\$919.042	\$959.164	\$960.646	\$976.029	\$979.655	\$997.634	\$998.583	\$1.003.119	\$1.026.955	\$1.043.092	\$1.046.183	\$1.057.562	\$1.097.511

Fuente: Base de datos administrativa de SENCE y base del Seguro de Cesantía



Subunidad de Estudios



sence