



REPORTE LABORAL EXPERIENCIA MAYOR AÑO 2024

Subunidad de Estudios



sence

Este reporte de resultados presenta la situación laboral¹², considerando cotizaciones y salarios, de las personas que egresaron del programa Experiencia Mayor el año 2024.

TABLA 1: PERSONAS EGRESADAS, SEGÚN SEXO POR MES

MES DE TÉRMINO	HOMBRES	MUJERES	TOTAL
ENERO	4	11	15
FEBRERO	14	7	21
MARZO	45	29	74
ABRIL	13	8	21
MAYO	6	10	16
JUNIO	14	15	29
JULIO	49	61	110
AGOSTO	38	21	59
SEPTIEMBRE	24	38	62
OCTUBRE	28	51	79
NOVIEMBRE	25	34	59
DICIEMBRE	27	29	56
TOTAL	287	314	601

Fuente: Base de datos administrativa de SENCE.

En el año 2024 egresaron del programa Experiencia Mayor un total de 601 personas, siendo un 47,8% hombres y un 52,2%

En el año 2024 egresaron un total de 601 personas, en cuanto a la distribución de mujeres y hombres egresados se observa que en este programa hay una mayor participación de mujeres.

Cabe destacar que el reporte del año 2024 es el primer reporte elaborado para este programa, considerando que el rango etario de las personas participantes se ajusta a mayores de 50 años, por tanto son personas que pueden presentar cotizaciones en la base del seguro de cesantía.

AÑO	TOTAL	MUJERES	HOMBRES	PORCENTAJE DE MUJERES	PORCENTAJE DE HOMBRES	BRECHA DE GÉNERO
2024	601	314	287	52,2%	47,8%	4,5

Fuente: Base de datos administrativa de SENCE

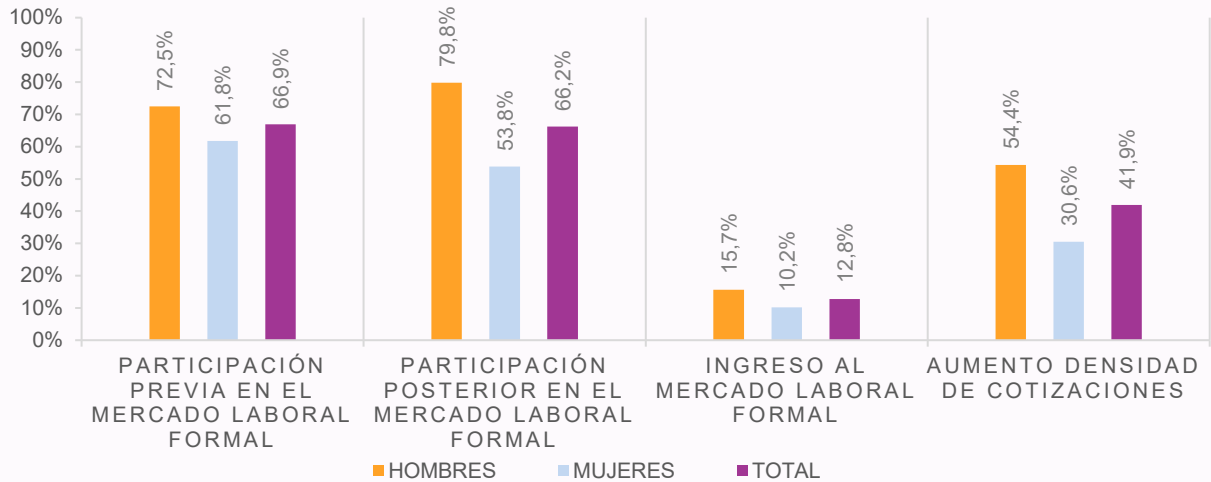
Es relevante considerar para el análisis de rentas que se presenta en este reporte, que las rentas son trabajadas en UF para contar únicamente con valores reales, las que son transformadas a pesos considerando la UF del mes de diciembre del año 2024. Este trabajo se desarrolla desde los reportes del año 2023 y, por lo tanto, no es posible generar una comparación de rentas en años anteriores.

¹ Las fuentes de información que permiten la construcción de las estadísticas contenidas en este documento corresponden a las bases administrativas del programa y la base del seguro de cesantía, la cual se encuentra actualizada a diciembre de 2025 para la elaboración de este reporte.

² Las estadísticas e indicadores que se presentan no corresponden a **efectos directos y atribuibles** al

programa, ya que no responden a una evaluación de impacto. Por otra parte, la situación laboral de las personas usuarias podría estar subestimada en cuanto no necesariamente se observan los resultados de las personas que optan por empleos independientes o que están excluidos del seguro de cesantía.

GRÁFICO N°1: INDICADORES POR SEXO



Fuente: Base de datos administrativa de SENCE y base del Seguro de Cesantía

La participación previa y posterior en el mercado laboral formal, corresponde a la proporción de personas que cuentan con al menos una cotización a los doce meses previos y posterior a su participación en el programa. Se observa que la tasa de participación laboral previa es de un 66,9%, con una diferencia de 10,7 p.p en desmedro de las mujeres. Posterior al egreso, la participación es de un 53,8% para mujeres y un 79,8% para hombres.

En cuanto al ingreso al mercado laboral formal, que corresponde a la proporción de personas que no se encontraban cotizando previo al ingreso al programa y posterior al egreso han cotizado al menos una vez en este programa es de un 15,7% para los hombres y 10,2% para mujeres.

En cuanto al aumento de densidad de cotizaciones de las personas egresadas del programa se observa que un 41,9%

La proporción de personas que aumenta su densidad de cotizaciones posterior al paso por el programa es de un 41,9%.

aumenta su densidad de cotizaciones es decir que la cantidad de cotizaciones que presenta posterior al egreso del programa es mayor que la cantidad de cotizaciones que presentaba previo al ingreso del programa, siendo este aumento mayor en hombres (54,4%) que en mujeres (30,6%).

Finalmente se observa que las cotizaciones promedio previo y posterior al ingreso al programa son de 5 respectivamente.

TABLA 3: PROMEDIO DE COTIZACIONES PREVIO Y POSTERIOR, POR SEXO.

INDICADORES	HOMBRES	MUJERES	TOTAL
PROMEDIO DE COTIZACIONES PREVIO	5	4	5
PROMEDIO DE COTIZACIONES POSTERIOR	7	4	5

Fuente: Base de datos administrativa de SENCE y base del Seguro.

A continuación, se presenta la situación laboral de las personas egresadas, considerando cotizaciones y salarios, posterior a la intervención del programa, contrastando la situación desde el tercer mes previo a este, con la situación de los doce meses posteriores, la línea demarcada indica el periodo en que la persona se encontraba en el programa.

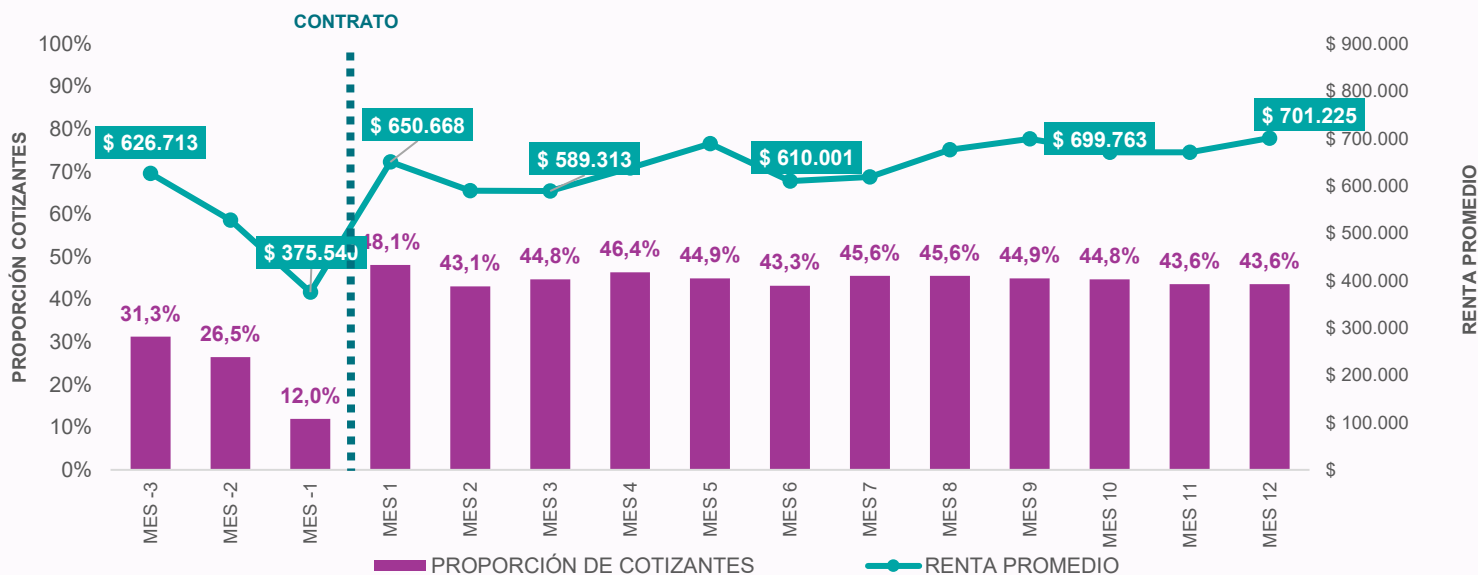
Analizando las cotizaciones de las personas mes a mes, se observa que a medida que se acerca el inicio del programa, disminuye la proporción de cotizantes alcanzando un 12% de cotizantes el mes previo. Al egreso del programa aumenta la participación en el mercado laboral alcanzando un 43,6% de cotizantes en el duodécimo mes de egreso.

Aumenta la proporción de cotizantes y renta promedio, entre el periodo previo al ingreso del programa y los doce meses posteriores al egreso en 31,6 pp. y 11,9% respectivamente.

En cuanto a las rentas³ que presentan las personas usuarias, existe un aumento en la renta promedio posterior al egreso del programa contrastando el tercer mes previo al ingreso respecto de los doce meses de egreso, equivalente a un 11,9%.

RESULTADOS GENERALES

GRÁFICO N°2: PROPORCIÓN DE COTIZANTES Y RENTA POR MES

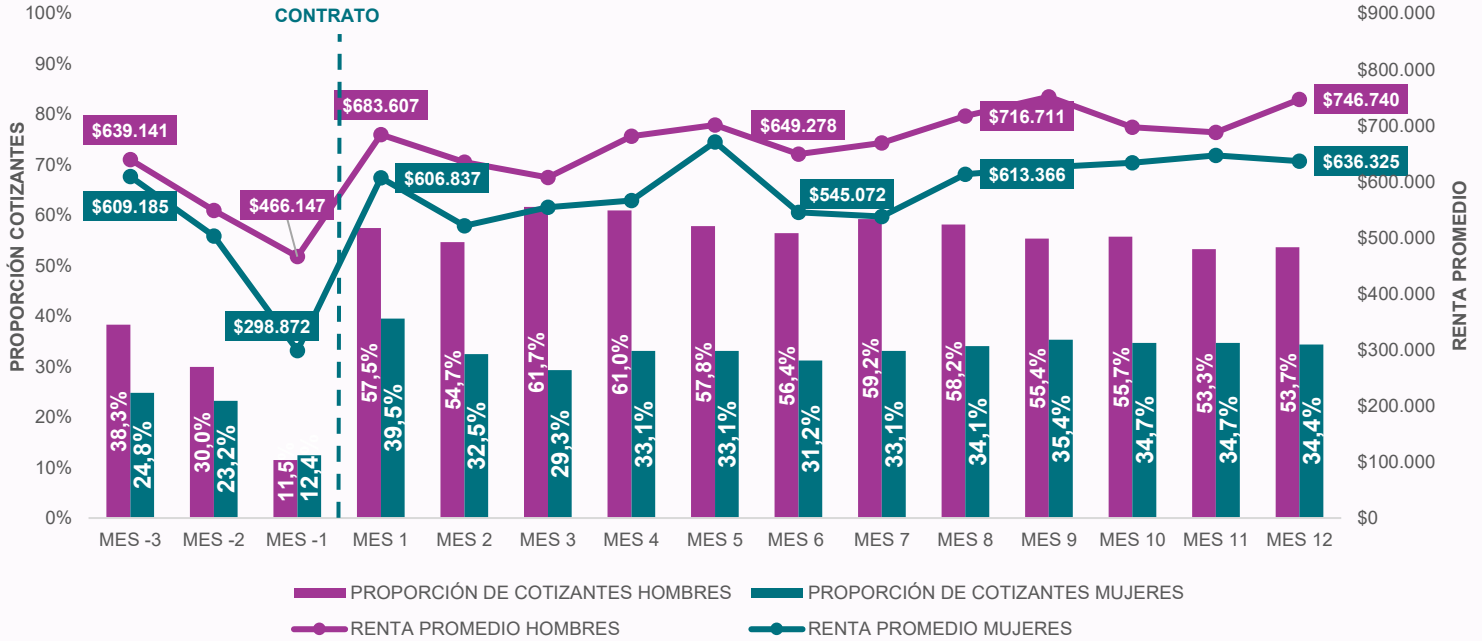


Fuente: Base de datos administrativa de SENCE y base del Seguro de Cesantía

³ Es relevante considerar para el análisis de rentas que se presenta en este reporte, que las rentas son trabajadas en UF para contar únicamente con valores reales, las que son transformadas a pesos considerando la UF del mes de diciembre del año 2024. Este trabajo se desarrolla

desde los reportes del año 2023 y, por lo tanto, no es posible generar una comparación de rentas en años anteriores.

GRÁFICO N°3: PROPORCIÓN DE COTIZANTES Y RENTA SEGÚN SEXO POR MES



Fuente: Base de datos administrativa de SENCE y base del Seguro de Cesantía

Al desagregar por sexo la proporción de personas cotizantes, se observa que hay diferencias en la participación en el mercado laboral formal entre hombres y mujeres, en el mes previo al ingreso del programa, la participación de los hombres es de un 11,5% y de las mujeres un 12,4%. Una vez que egresan del programa se observa un aumento en la participación en el mercado laboral de mujeres y hombres alcanzando en los doce meses posteriores al egreso una participación del 53,7% en hombres y 34,4% en mujeres.

En la renta promedio desagregada por sexo, se observa que hay un aumento de la renta tanto en hombres como mujeres, contrastando el tercer mes previo al ingreso del programa, frente a los doce

Los hombres presentan mayor proporción de cotizantes, con una diferencia de 19,3 p.p a los doce meses de egreso, y una renta 17,3% más alta que las mujeres.

meses posteriores al egreso, los hombres evidencian un crecimiento de 16,8% mientras que las mujeres 4,5%. En cuanto a la diferencia de la renta entre hombres y mujeres esta es de 4,9% a favor de los hombres en el tercer mes previo, y aumenta a un 17,3% en el duodécimo mes de egreso.

Respecto a los resultados desagregados según empresa nos permiten comparar la proporción de cotizantes y renta promedio entre quienes se mantienen trabajando en la misma empresa a la que entraron a trabajar por el programa una vez que finaliza el mismo y quienes se encuentran trabajando en otra empresa, considerando desde el primer mes hasta duodécimo mes posterior al egreso del programa.

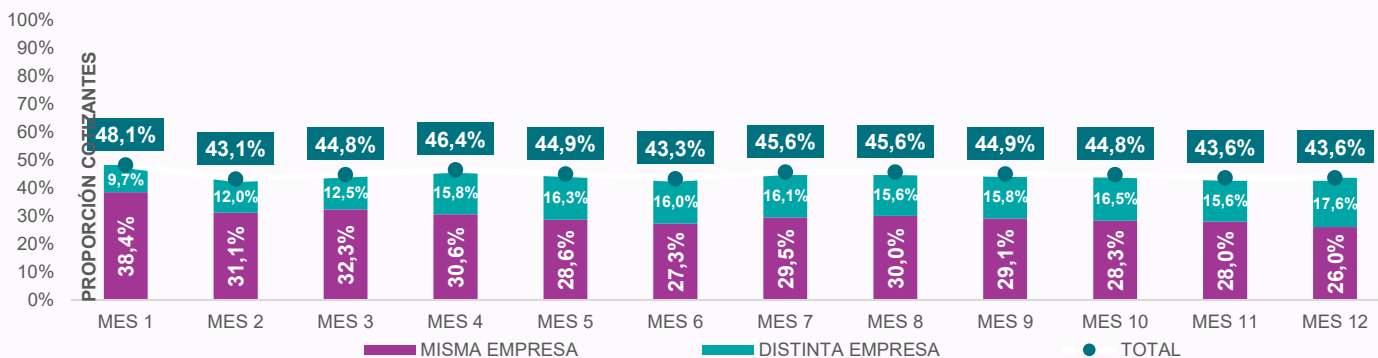
Se observa que en los primeros meses la participación laboral de las personas que se mantienen en la misma empresa es mayor que quienes están en una empresa distinta siendo de un 38,4% y 9,7% respectivamente en el primer mes de egreso, manteniéndose esa tendencia hasta el duodécimo mes. Se observa adicionalmente que los cotizantes en empresas distintas aumenta hacia los

Un 22,5% promedio de las personas usuarias del programa se mantienen trabajando en la misma empresa del programa.

doce meses de egreso, caso contrario ocurre a quienes trabajan en empresas participantes del programa.

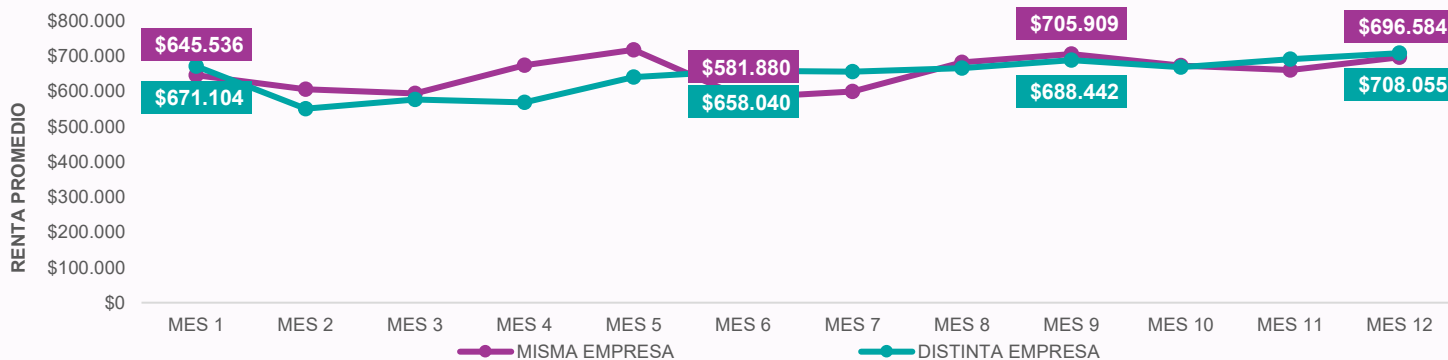
Respecto de la renta promedio, se observa un aumento en ambos grupos analizados entre el primer mes y los doce meses de egreso, con un crecimiento de 7,9% en quienes trabajan en empresas del programa respecto de un 5,5% en empresas distintas. En cuanto a las diferencias en las rentas entre ambos grupos, esta no supera un 2%.

GRÁFICO N°4.1: PROPORCIÓN DE COTIZANTES SEGÚN MISMA EMPRESA POR MES

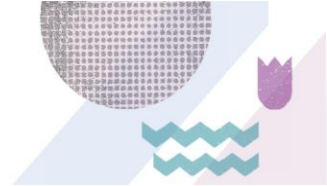


Fuente: Base de datos administrativa de SENCE y base del Seguro de Cesantía

GRÁFICO N°4.2: RENTA PROMEDIO SEGÚN MISMA EMPRESA POR MES



Fuente: Base de datos administrativa de SENCE y base del Seguro de Cesantía



A continuación, se presentan los resultados desagregados por región. La tabla 4 muestra la proporción de personas cotizantes en diferentes periodos. Siendo las regiones de Tarapacá, Coquimbo y Los Lagos aquellas con un mayor crecimiento en la proporción de cotizantes entre el mes previo al ingreso al programa y los doce meses posteriores, siendo de 67,7, 55,6 y 51 p.p. respectivamente.

En la tabla 5 se presenta la renta promedio por región, donde se observa que todas en todas las regiones hay un aumento de la renta promedio en el periodo analizado, siendo las regiones de Antofagasta, Valparaíso y Ñuble las con mayor aumento.

TABLA 4: PROPORCIÓN DE PERSONAS COTIZANTES, SEGÚN REGIÓN POR MES

REGIÓN	NÚMERO DE CASOS	MES -3	MES -1	MES 1	MES 3	MES 6	MES 12
ARICA Y PARINACOTA	18	22,2%	11,1%	38,9%	38,9%	44,4%	38,9%
TARAPACÁ	13						
ANTOFAGASTA	10						
ATACAMA	15	33,3%	13,3%	60,0%	53,3%	33,3%	46,7%
COQUIMBO	55	38,2%	0,0%	63,6%	54,5%	56,4%	76,4%
VALPARAISO	51	27,5%	11,8%	64,7%	45,1%	43,1%	56,9%
METROPOLITANA	119	26,9%	8,4%	35,3%	38,7%	38,7%	29,4%
OHIGGINS	87	47,1%	32,2%	49,4%	48,3%	46,0%	40,2%
MAULE	56	48,2%	16,1%	57,1%	57,1%	50,0%	50,0%
BIOBÍO	26	19,2%	3,8%	30,8%	42,3%	50,0%	42,3%
ÑUBLE	23	4,3%	0,0%	26,1%	26,1%	21,7%	17,4%
ARAUCANÍA	25	32,0%	4,0%	48,0%	72,0%	48,0%	48,0%
LOS RÍOS	69	27,5%	10,1%	53,6%	36,2%	37,7%	43,5%
LOS LAGOS	31	6,5%	6,5%	41,9%	32,3%	32,3%	22,6%
AYSÉN	1						
MAGALLANES	2						
NACIONAL	601	31,3%	12,0%	48,1%	44,8%	43,3%	43,6%

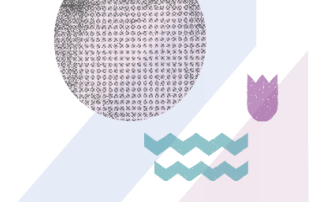
TABLA 5: RENTA PROMEDIO, SEGÚN REGIÓN POR MES

REGIÓN	MES -3	MES -1	MES 1	MES 3	MES 6	MES 12
ARICA Y PARINACOTA	\$656.154	\$440.498	\$957.034	\$845.062	\$821.094	\$821.128
TARAPACÁ						
ANTOFAGASTA						
ATACAMA	\$616.434	\$567.943	\$554.362	\$514.515	\$577.979	\$502.913
COQUIMBO	\$554.194	\$0	\$364.385	\$417.050	\$541.232	\$812.997
VALPARAISO	\$447.491	\$471.289	\$573.167	\$557.201	\$618.754	\$614.565
METROPOLITANA	\$407.663	\$412.389	\$600.320	\$606.498	\$620.364	\$614.908
OHIGGINS	\$793.424	\$335.714	\$659.604	\$532.134	\$561.488	\$662.565
MAULE	\$893.610	\$255.652	\$827.785	\$653.085	\$572.615	\$693.462
ÑUBLE	\$608.342	\$929.456	\$711.504	\$599.522	\$667.937	\$644.820
BIOBÍO	-	\$0	\$683.916	\$460.014	\$502.736	\$683.217
ARAUCANÍA	\$632.030	\$73.826	\$665.029	\$525.699	\$457.592	\$543.248
LOS RÍOS	\$505.016	\$376.651	\$683.544	\$644.500	\$584.726	\$697.208
LOS LAGOS	\$89.795	\$87.448	\$569.976	\$605.396	\$599.256	\$711.561
AYSÉN						
MAGALLANES						
NACIONAL	\$626.713	\$375.540	\$650.668	\$589.313	\$610.001	\$701.225

Fuente: Base de datos administrativa de SENCE y base del Seguro de Cesantía

Nota: La región considerada en este reporte corresponde a la región del contrato.

Se muestran únicamente los totales de regiones que tienen a más de 15 participantes en total, como forma de no sesgar los resultados.



ANEXOS

A continuación, se presenta información de la proporción de cotizantes y renta promedio desagregada por sexo, región y año siendo, en algunos casos, un complemento a la información presentada en los gráficos

TABLA 1: PROPORCIÓN DE COTIZANTES SEGÚN SEXO Y MES

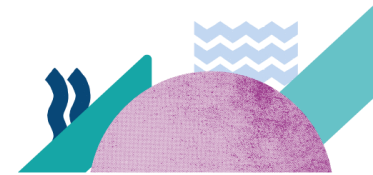
SEXO	MES -3	MES -2	MES -1	MES 1	MES 2	MES 3	MES 4	MES 5	MES 6	MES 7	MES 8	MES 9	MES 10	MES 11	MES 12
HOMBRES	38,3%	30,0%	11,5%	57,5%	54,7%	61,7%	61,0%	57,8%	56,4%	59,2%	58,2%	55,4%	55,7%	53,3%	53,7%
MUJERES	24,8%	23,2%	12,4%	39,5%	32,5%	29,3%	33,1%	33,1%	31,2%	33,1%	34,1%	35,4%	34,7%	34,7%	34,4%
TOTAL	31,3%	26,5%	12,0%	48,1%	43,1%	44,8%	46,4%	44,9%	43,3%	45,6%	45,6%	44,9%	44,8%	43,6%	43,6%

Fuente: Base de datos administrativa de SENCE y base del Seguro de Cesantía

TABLA 2: RENTA PROMEDIO SEGÚN SEXO Y MES

SEXO	MES -3	MES -2	MES -1	MES 1	MES 2	MES 3	MES 4	MES 5	MES 6	MES 7	MES 8	MES 9	MES 10	MES 11	MES 12
HOMBRES	\$639.141	\$548.363	\$466.147	\$683.607	\$634.748	\$607.355	\$680.922	\$701.227	\$649.278	\$668.890	\$716.711	\$751.351	\$696.889	\$687.958	\$746.740
MUJERES	\$609.185	\$502.987	\$298.872	\$606.837	\$521.283	\$554.602	\$566.134	\$670.722	\$545.072	\$537.761	\$613.366	\$625.867	\$633.402	\$646.958	\$636.325
TOTAL	\$ 626.713	\$ 527.530	\$ 375.540	\$ 650.668	\$ 590.063	\$ 589.313	\$ 638.133	\$ 689.477	\$ 610.001	\$ 619.119	\$ 676.353	\$ 699.763	\$ 671.164	\$ 670.901	\$ 701.225

Fuente: Base de datos administrativa de SENCE y base del Seguro de Cesantía.



Subunidad de Estudios



sence