



REPORTE LABORAL FERIAS LABORALES AÑO 2022

Subunidad de Estudios



sence

Este reporte de resultados presenta la situación laboral¹², considerando cotizaciones y salarios, de las personas que se atendieron en Ferias Laborales el año 2022.

TABLA 1: PERSONAS ATENDIDAS³, SEGÚN SEXO POR MES.

MES DE ATENCIÓN	HOMBRES	MUJERES	TOTAL
SEPTIEMBRE	152	149	301
NOVIEMBRE	1.465	1.526	2.992
DECEMBER	1.945	1.677	3.688
TOTAL	3.562	3.352	6.981

En el año 2022 se atendió en Ferias Laborales de SENCE a 6.981 personas, siendo un 48% mujeres y un 51% hombres.

En el año 2022 se atendió a un total de 6.981 personas a través de Ferias Laborales desarrolladas por SENCE. En cuanto a la distribución de mujeres y hombres atendidos se observa que el año 2022 la brecha de género es negativa, de un 3%, con una mayor proporción de hombres atendidos, lo mismo que ocurrió el año 2021.

TABLA 2: PERSONAS ATENDIDAS, SEGÚN SEXO POR AÑO.

AÑO	TOTAL	MUJERES	HOMBRES	PORCENTAJE DE MUJERES	PORCENTAJE DE HOMBRES	BRECHA DE GÉNERO
2022	6.981	3.352	3.562	48,0%	51,0%	-3,0%
2021	5.665	2.088	2.544	36,9%	44,9%	-8,0%
2020	63.848	39.622	24.226	62,1%	37,9%	24,1%

Fuente: Base de datos administrativa de SENCE

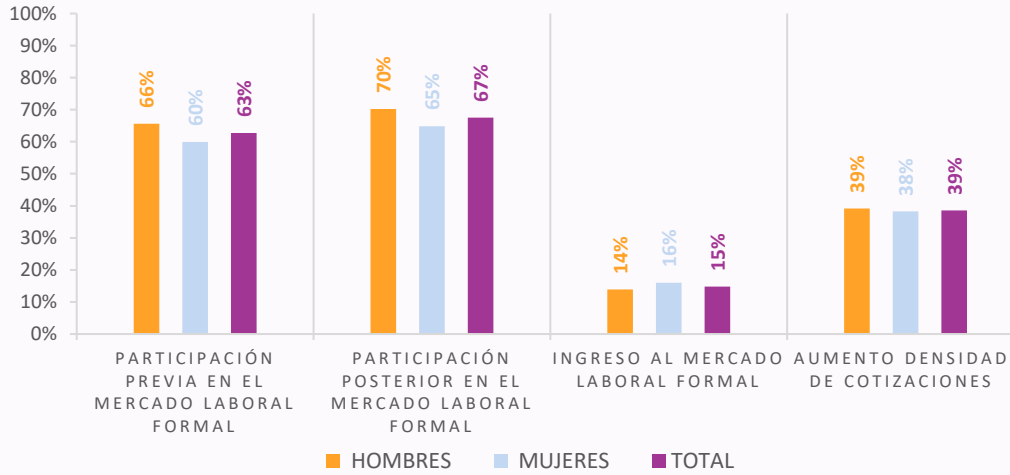
¹ Las fuentes de información que permiten la construcción de las estadísticas contenidas en este documento corresponden a las bases administrativas de la atención y la base del seguro de cesantía, la cual se encuentra actualizada a enero de 2024 para la elaboración de este reporte.

² Las estadísticas e indicadores que se presentan no corresponden a **efectos directos y atribuibles** al programa, ya que no responden a una evaluación de

impacto. Por otra parte, la situación laboral de las personas atendidas podría estar subestimada en cuanto no necesariamente se observan los resultados de las personas que optan por empleos independientes o que están excluidos del seguro de cesantía.

³ Considera solo personas a nivel de rut único.

GRÁFICO N°1: INDICADORES POR SEXO



Fuente: Base de datos administrativa de SENCE y base del Seguro de Cesantía

La participación previa y posterior en el mercado laboral, corresponde a la proporción de personas que cotizan al menos una vez en los doce meses previos y posteriores a ser atendidos. En este caso, se observa una pequeña variación en la participación entre el periodo previo y posterior pasando de 63% a 67% que presenta cotizaciones en cada periodo respectivo. Tanto la participación previa como posterior es mayor en hombres que mujeres.

El indicador de ingreso al mercado laboral formal corresponde a la proporción de personas que no se encontraban cotizando antes de su participación en la feria, y que posterior a esta presentan al menos una

cotización. Se observa que, un 15% ha ingresado al mercado laboral, sin diferencias por sexo.

En relación con el aumento de densidad de cotizaciones, se observa que un 39% aumenta su densidad de cotizaciones, es decir que la cantidad de cotizaciones que presenta después de la feria es mayor. No se presentan diferencias por sexo.

Finalmente, las personas presentan 2 cotizaciones en promedio en el periodo previo a la feria y 3 en promedio en el periodo posterior, donde las mujeres solo presentan 2.

Un 39% de las personas atendidas aumenta su densidad de cotizaciones en los meses posteriores a su participación en la feria.

TABLA 3: PROMEDIO DE COTIZACIONES PREVIO Y POSTERIOR, POR SEXO.

INDICADORES	TOTAL	MUJERES	HOMBRES
PROMEDIO DE COTIZACIONES PREVIO	2	2	2
PROMEDIO DE COTIZACIONES POSTERIOR	3	2	3

Fuente: Base de datos administrativa de SENCE y base del Seguro



Al comparar los resultados de los indicadores de participación previa y posterior en el mercado laboral formal, entre los últimos tres años, 2022, 2021 y 2020, se observa, en términos de la participación previa, que existe una mayor participación de las personas usuarias en los años 2021 y 2020 (63% en ambos casos frente al 51% en el año 2020). En cuanto a la participación posterior, en el año 2021 se evidenció un alza de 9 p.p., mientras que el año 2022 solo fue de 4 p.p.

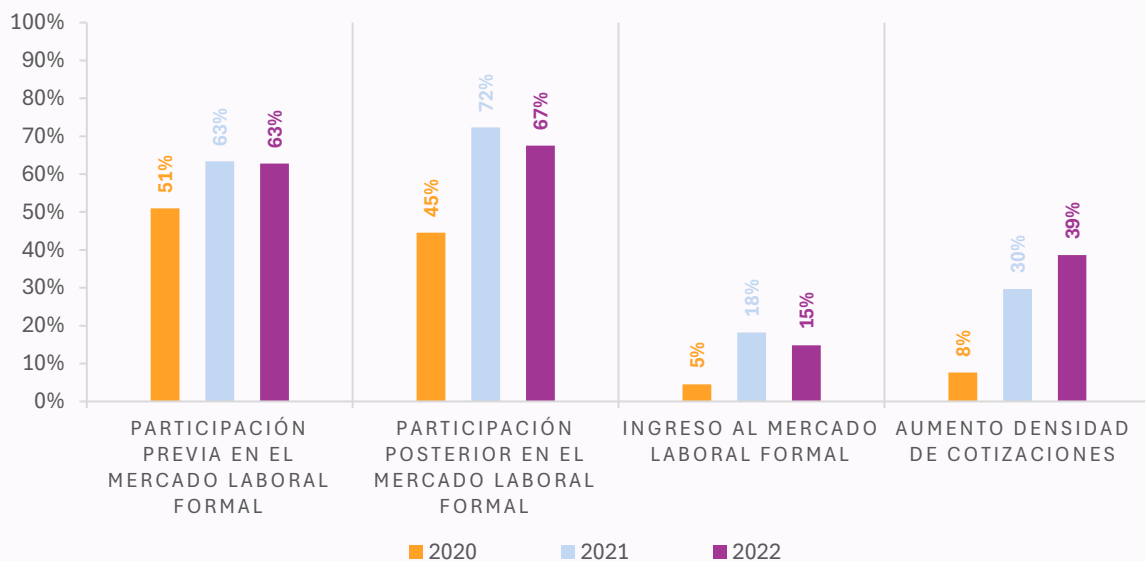
El 2021 se presentaron los mejores resultados a nivel de indicadores, salvo en lo relativo al indicador de densidad, donde el 2022 presenta el mejor desempeño.

En cuanto al indicador de ingreso al mercado laboral formal, el mejor resultado fue el del año 2021, con un 18%, cayendo al 2022 en 3 p.p.

Por parte del indicador de densidad de cotizaciones, se evidencia que el año 2022 presenta el mejor desempeño con un 39% frente al 30% del año anterior.

En términos generales, se identifica que el año 2020 obtuvo resultados muy por debajo de los años 2021 y 2022, lo que está fuertemente influido por la pandemia del coronavirus.

GRÁFICO N°2: INDICADORES POR AÑO



Fuente: Base de datos administrativa de SENCE y base del Seguro de Cesantía

A continuación, se presenta la situación laboral de las personas participantes, considerando cotizaciones y salarios, posterior a la feria, contrastando la situación desde el tercer mes previo a esta, con la situación de los doce meses posteriores, la línea demarcada celeste indica el periodo en que las personas participaron en la feria.

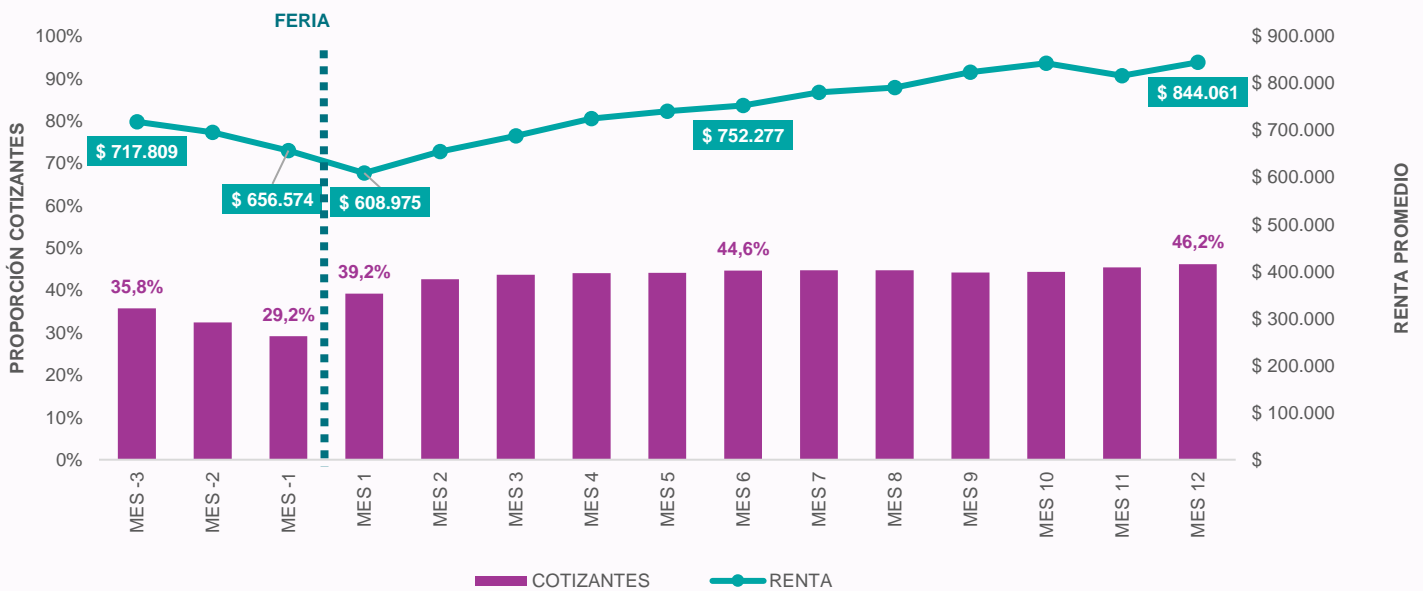
Analizando las cotizaciones de las personas participantes mes a mes, se observa que la proporción de personas que presentan cotización entre el mes previo y los meses posteriores a la feria tienden a subir. Si se analiza específicamente el mes previo a la feria, donde existía un 29,2% de cotizantes, respecto al 46,2% en el duodécimo mes, esta diferencia es de 17 p.p.

En cuanto a las rentas que presentan las personas participantes, aumentan de

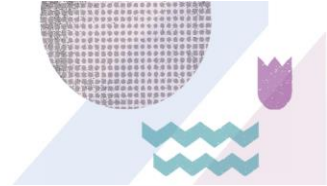
manera sostenida en el tiempo pasando de \$656.574 en el mes previo a \$844.061 en los doce meses posteriores al paso por las ferias, lo que representa un crecimiento del 29%.

Entre el mes previo a la feria y los doce meses posteriores a ella, se evidencia un crecimiento de 17 p.p. en los cotizantes y un aumento de un 29% en las rentas promedio.

GRÁFICO N°3: PROPORCIÓN DE COTIZANTES Y RENTA POR MES



Fuente: Base de datos administrativa de SENCE y base del Seguro de Cesantía



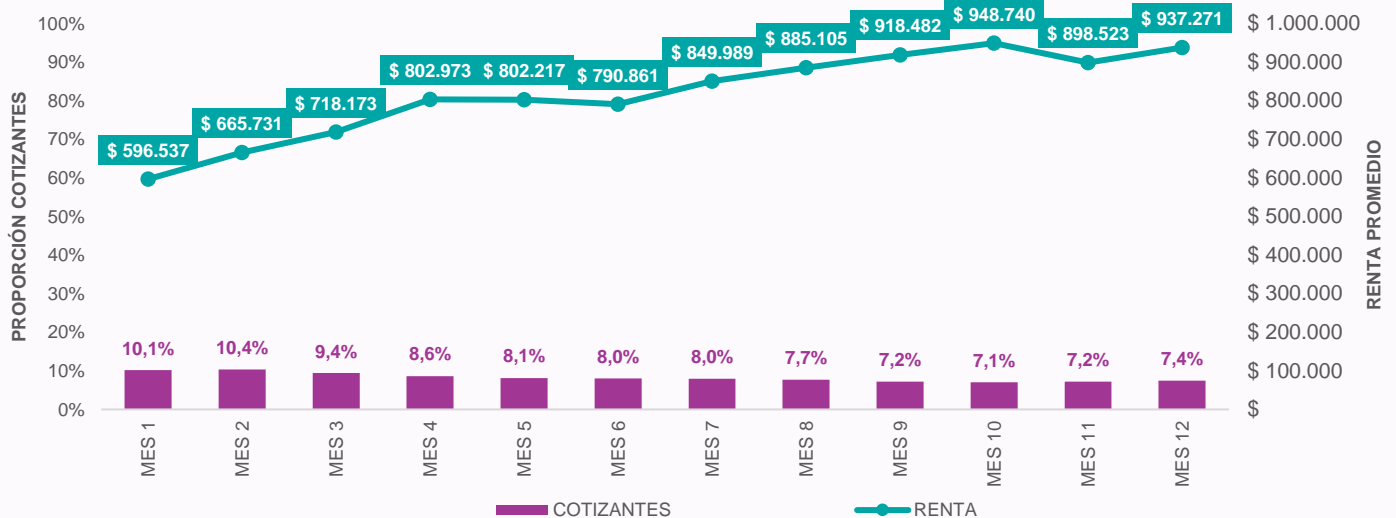
Ahora se analizan los mismos datos anteriores, pero considerando solo a quienes se encuentran trabajando en alguna de las empresas que participaron en una de las ferias laborales, para evaluar participación laboral posterior a las mismas.

Lo que se identifica es que la proporción de personas que presentan cotización en los meses posteriores a la feria no tiende a subir como se visualizaba para el grupo completo, más bien, el mes siguiente a la participación en la feria, de todos quienes asistieron, un 10% se encuentra vinculado a una de las empresas de la feria, lo que a los seis meses posteriores disminuye a 8% y a los doce meses posteriores termina en 7,4%.

En cuanto a las rentas que presentan las personas participantes, estas sí aumentan de manera sostenida en el tiempo pasando de \$596.537 en el primer mes posterior a la feria, a \$937.271 en los doce meses posteriores, lo que representa un crecimiento del 57%.

Posterior al desarrollo de las ferias, un 10% se encuentra trabajando en alguna de las empresas asistentes a las ferias al primer mes posterior a la misma.

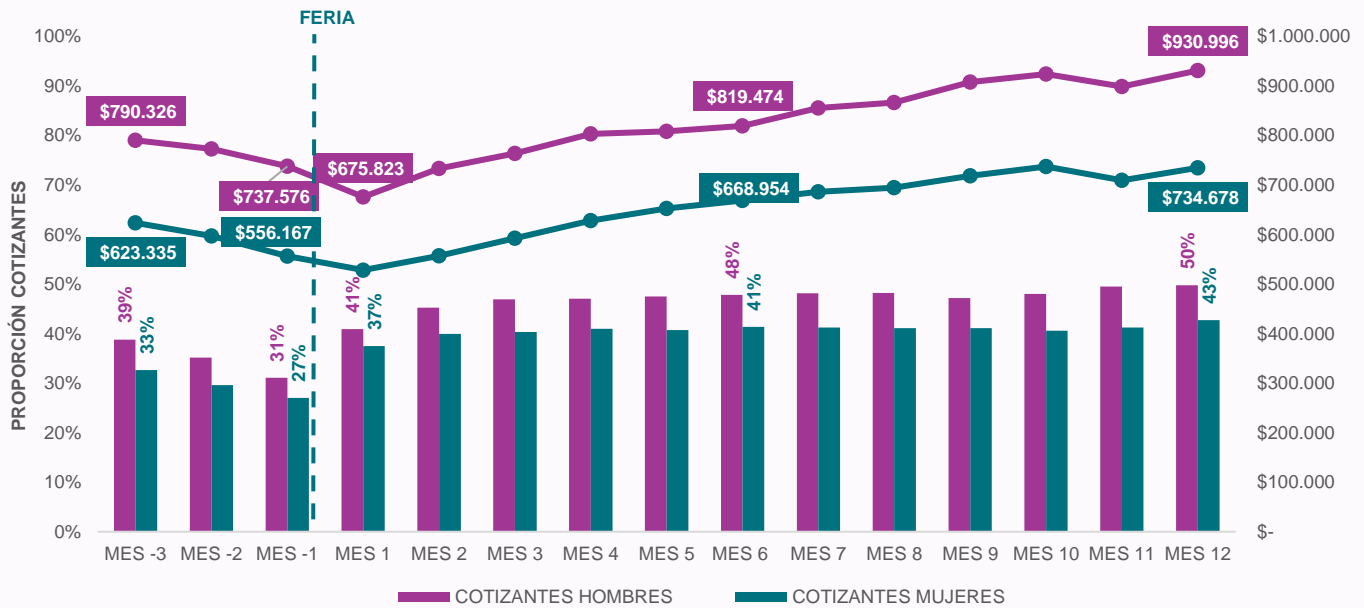
GRÁFICO N°3.1: PROPORCIÓN DE COTIZANTES Y RENTA POR MES DE QUIENES COTIZAN EN EMPRESAS DE LAS FERIAS



Fuente: Base de datos administrativa de SENCE y base del Seguro de Cesantía



GRÁFICO N°4: PROPORCIÓN DE COTIZANTES Y RENTA SEGÚN SEXO POR MES



Fuente: Base de datos administrativa de SENCE y base del Seguro de Cesantía

Al desagregar por sexo la proporción de personas cotizantes se observa que la participación en el mercado laboral es superior entre los hombres, con una participación de 39% los hombres, y 33% las mujeres, en los tres meses previos a las ferias. Posterior a la misma, se mantiene la brecha de género, que en promedio es de 6 p.p. a favor de los hombres.

Existe una brecha de género de 6 p.p. en promedio a nivel de cotizantes y una de 27% en promedio a nivel de rentas, si se contrastan los tres meses previos con los 12 posteriores al egreso.

En cuanto a la renta promedio desagregada por sexo, se observa que existe una amplia brecha, donde son los hombres quienes presentan una renta promedio mayor todos los meses en análisis, evidenciando una brecha que fluctúa entre un 23% y un 33%, con un promedio de 27% a favor de los hombres.

A continuación, se presenta la situación laboral de las personas participantes, considerando cotizaciones y salarios, pero diferenciando según el año de atención.

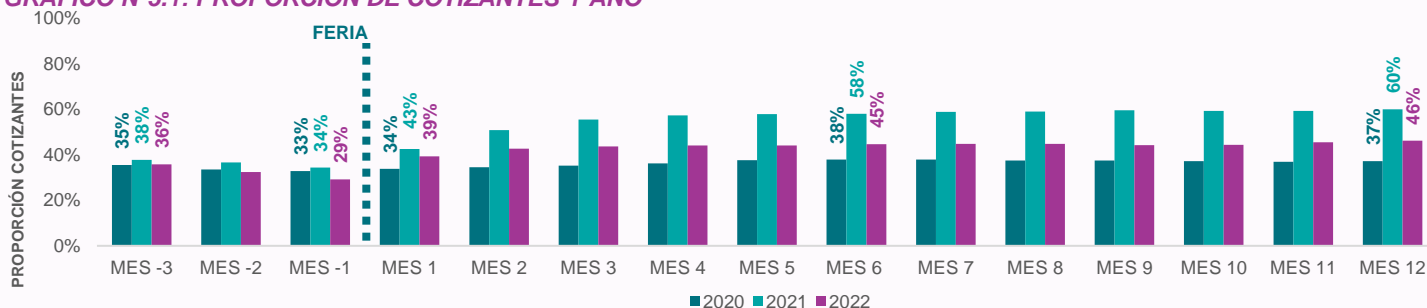
Analizando la proporción de cotizantes de las personas participantes mes a mes, se observa que, en el mes previo a la atención, la proporción de cotizantes del año 2020 era de 33% la del 2021 de 34%

El año 2021 es el que presenta el mejor desempeño posterior a las Ferias Laborales. En el caso de la proporción de cotizantes, crece en 26 p.p., frente a los 17 p.p. de mejora del año 2022, mientras que en rentas el crecimiento es de 50%, frente al 29% del 2022.

y la de 2022 algo más baja con un 29%. Ya en el primer mes post feria, se observa que en 2020 no existe crecimiento significativo, sin embargo, en 2021 se aumenta en 9 p.p. y en el 2022 en 10 p.p. Analizando hacia los doce meses post feria, se identifica que el crecimiento del año 2020 fue de 4 p.p., seguido de del año 2022 de 17 p.p. y finalmente el año 2021 donde a los doce meses post feria un 60% se encuentra cotizando, lo que refleja un aumento de 26 p.p. respecto al mes previo.

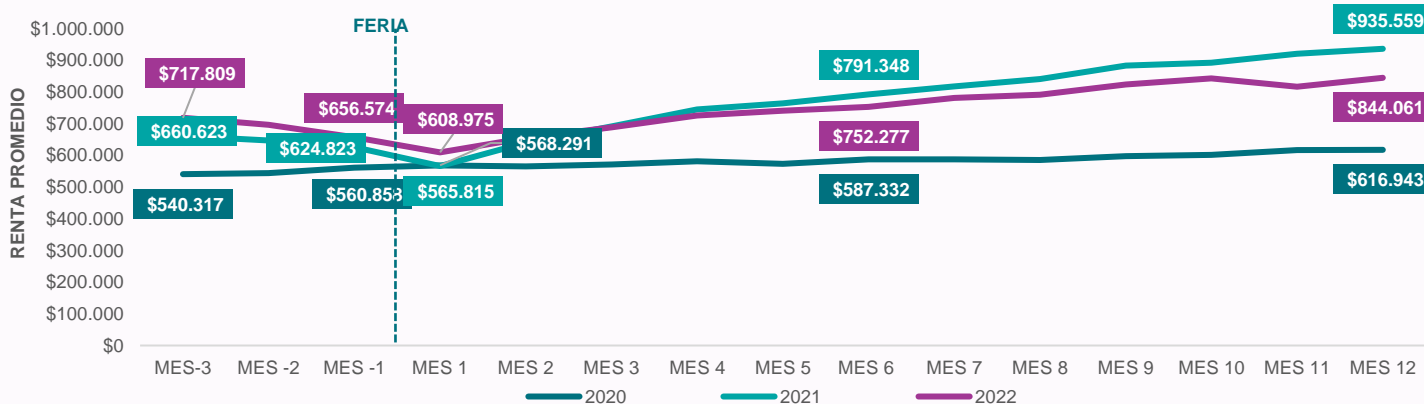
En cuanto a las rentas que presentan las personas participantes, aumentan de manera sostenida en el tiempo en los tres años, no obstante, las rentas de las personas el año 2021 crecen en un 50%, seguidas del 2022 que crecen un 29%, y finalmente el 2020 donde solo crecen en un 10% posterior a la feria.

GRÁFICO N°5.1: PROPORCIÓN DE COTIZANTES Y AÑO



Fuente: Base de datos administrativa de SENCE y base del Seguro de Cesantía

GRÁFICO N°5.2: RENTA PROMEDIO SEGÚN AÑO POR MES



Fuente: Base de datos administrativa de SENCE y base del Seguro de Cesantía



A continuación, se presentan los resultados de quienes fueron participantes, desagregados por región, tanto a nivel de cotizantes como rentas promedio. La tabla 4 muestra que las regiones de Antofagasta y Atacama son las con mayor alza en la proporción de cotizantes entre el mes previo y los doce

meses posteriores a la feria, siendo de 35 y 31 p.p. respectivamente. En la tabla 5 se presenta la renta promedio por región, donde se observa que las regiones de Atacama, Coquimbo y Los Lagos son las con mayor crecimiento en la renta promedio, con un 49%, 46% y 46% respectivamente.

TABLA 4: PROPORCIÓN DE PERSONAS COTIZANTES, SEGÚN REGIÓN POR MES

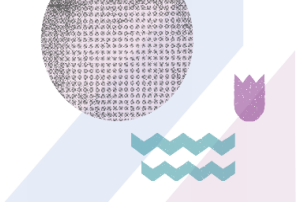
REGIÓN	MES -3	MES -1	MES 1	MES 3	MES 6	MES 12
ARICA Y PARINACOTA	40%	38%	48%	58%	53%	59%
TARAPACÁ	43%	38%	42%	50%	52%	53%
ANTOFAGASTA	48%	41%	48%	63%	70%	76%
ATACAMA	47%	41%	42%	61%	70%	71%
COQUIMBO	38%	36%	43%	49%	50%	52%
VALPARAÍSO	34%	24%	39%	44%	44%	48%
METROPOLITANA	40%	31%	42%	50%	50%	52%
BIOBÍO	38%	30%	41%	45%	46%	45%
ARAUCANÍA	27%	22%	32%	33%	35%	39%
LOS LAGOS	50%	41%	56%	61%	55%	55%
AYSÉN	37%	41%	44%	59%	67%	70%
NACIONAL	36%	29%	39%	44%	45%	46%

Fuente: Base de datos administrativa de SENCE y base del Seguro de Cesantía

TABLA 5: RENTA PROMEDIO SEGÚN REGIÓN POR MES

REGIÓN	MES -3	MES -1	MES 1	MES 3	MES 6	MES 12
ARICA Y PARINACOTA	\$ 753.502	\$ 664.565	\$ 591.810	\$ 741.097	\$ 816.227	\$ 836.417
TARAPACÁ	\$ 985.986	\$ 930.489	\$ 930.689	\$ 936.358	\$ 991.570	\$ 1.121.472
ANTOFAGASTA	\$ 825.612	\$ 798.670	\$ 741.879	\$ 959.704	\$ 1.061.325	\$ 1.154.445
ATACAMA	\$ 718.421	\$ 700.513	\$ 605.436	\$ 696.107	\$ 844.133	\$ 1.040.785
COQUIMBO	\$ 744.887	\$ 656.993	\$ 689.270	\$ 745.833	\$ 802.771	\$ 959.151
VALPARAÍSO	\$ 557.316	\$ 490.572	\$ 501.393	\$ 583.044	\$ 659.727	\$ 691.649
METROPOLITANA	\$ 620.913	\$ 571.810	\$ 511.875	\$ 610.758	\$ 706.911	\$ 784.579
BIOBÍO	\$ 780.946	\$ 689.202	\$ 667.872	\$ 735.378	\$ 774.388	\$ 945.578
ARAUCANÍA	\$ 632.208	\$ 530.422	\$ 484.714	\$ 547.458	\$ 610.174	\$ 714.619
LOS LAGOS	\$ 566.440	\$ 516.760	\$ 531.624	\$ 697.894	\$ 693.807	\$ 754.989
AYSÉN	\$ 619.128	\$ 645.933	\$ 532.363	\$ 679.142	\$ 814.832	\$ 871.930
NACIONAL	\$ 717.809	\$ 656.574	\$ 608.975	\$ 688.077	\$ 752.277	\$ 844.061

Fuente: Base de datos administrativa de SENCE y base del Seguro de Cesantía



ANEXOS

A continuación, se presenta información de la proporción de cotizantes y renta promedio desagregada por sexo y año, siendo un complemento a la información presentada en los gráficos.

TABLA 1: PROPORCIÓN DE COTIZANTES SEGÚN SEXO Y MES

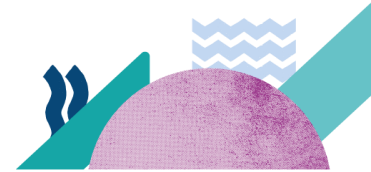
SEXO	MES -3	MES -2	MES -1	MES 1	MES 2	MES 3	MES 4	MES 5	MES 6	MES 7	MES 8	MES 9	MES 10	MES 11	MES 12
HOMBRES	33%	30%	27%	37%	40%	40%	41%	41%	41%	41%	41%	41%	41%	41%	43%
MUJERES	39%	35%	31%	41%	45%	47%	47%	47%	48%	48%	48%	47%	48%	49%	50%
TOTAL	36%	32%	29%	39%	43%	44%	44%	44%	45%	45%	45%	44%	44%	45%	46%

Fuente: Base de datos administrativa de SENCE y base del Seguro de Cesantía

TABLA 2: RENTA PROMEDIO SEGÚN SEXO Y MES

SEXO	MES -3	MES -2	MES -1	MES 1	MES 2	MES 3	MES 4	MES 5	MES 6	MES 7	MES 8	MES 9	MES 10	MES 11	MES 12
HOMBRES	\$623.335	\$596.826	\$556.167	\$528.178	\$557.039	\$592.701	\$628.105	\$652.334	\$668.954	\$686.198	\$694.792	\$718.197	\$737.126	\$709.262	\$734.678
MUJERES	\$790.326	\$772.661	\$737.576	\$675.823	\$733.370	\$763.503	\$802.764	\$808.244	\$819.474	\$855.558	\$866.222	\$907.966	\$923.973	\$898.810	\$930.996
TOTAL	\$717.809	\$695.453	\$656.574	\$608.975	\$654.837	\$688.077	\$724.754	\$739.882	\$752.277	\$780.255	\$790.351	\$823.456	\$841.889	\$815.559	\$844.061

Fuente: Base de datos administrativa de SENCE y base del Seguro de Cesantía



Subunidad de Estudios

