



# REPORTE LABORAL FERIAS LABORALES AÑO 2023

Subunidad de Estudios



sence



**PERSONAS PARTICIPANTES**

Este reporte de resultados presenta la situación laboral<sup>12</sup>, considerando cotizaciones y salarios, de las personas que participaron en las Ferias Laborales del año 2023.

**En el año 2023 participaron en las Ferias Laborales de SENCE 59.209 personas, siendo un 43,1% mujeres y un 56,8% hombres.**

**TABLA 1: PERSONAS PARTICIPANTES<sup>3</sup>, SEGÚN SEXO POR MES.**

MES DE ATENCIÓN	HOMBRES	MUJERES	TOTAL
AGOSTO	3.164	1.587	4.764
SEPTIEMBRE	4.627	3.361	7.999
NOVIEMBRE	7.389	6.440	13.867
DICIEMBRE	18.348	14.135	32.579
<b>TOTAL</b>	<b>33.528</b>	<b>25.523</b>	<b>59.209<sup>4</sup></b>

En el año 2023 participaron un total de 59.209 personas en las Ferias Laborales desarrolladas por SENCE. En cuanto a la distribución de mujeres y hombres atendidos se observa que el año 2023 la brecha de género es negativa, de un 13,5 p.p, con una mayor proporción de hombres participantes, brecha que aumentó en relación con los dos años anteriores.

**TABLA 2: PERSONAS PARTICIPANTES, SEGÚN SEXO POR AÑO.**

AÑO	TOTAL	MUJERES	HOMBRES	PORCENTAJE DE MUJERES	PORCENTAJE DE HOMBRES	BRECHA DE GÉNERO
2023	59.209	25.523	33.528	43,1%	56,6%	-13,5
2022	6.981	3.352	3.562	48,0%	51,0%	-3,0
2021	5.665	2.088	2.544	47,6%	52,4%	-4,8

Fuente: Base de datos administrativa de SENCE

Es relevante considerar para el análisis de rentas que se presenta a continuación en este reporte que el año 2023 las rentas son trabajadas en UF para contar solo con valores reales, las que son transformadas a pesos considerando la UF del mes de diciembre del año 2023. Este trabajo no fue desarrollado para los años anteriores, por tanto, no es posible comparar las rentas entre años.

<sup>1</sup> Las fuentes de información que permiten la construcción de las estadísticas contenidas en este documento corresponden a las bases administrativas de la atención y la base del seguro de cesantía, la cual se encuentra actualizada a diciembre de 2024 para la elaboración de este reporte.

<sup>2</sup> Las estadísticas e indicadores que se presentan no corresponden a **efectos directos y atribuibles** al programa, ya que no responden a una evaluación de impacto. Por otra parte, la situación laboral de las

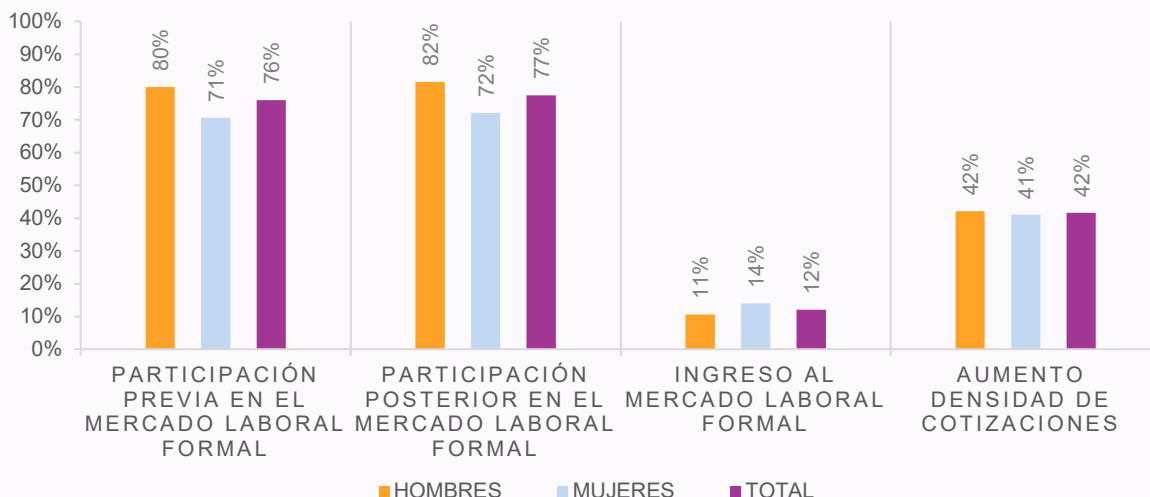
personas atendidas podría estar subestimada en cuanto no necesariamente se observan los resultados de las personas que optan por empleos independientes o que están excluidos del seguro de cesantía.

<sup>3</sup> Considera solo personas a nivel de rut único.

<sup>4</sup> Hay un total de 158 personas participantes en las ferias laborales que no presentan la variable sexo.



GRÁFICO N°1: INDICADORES POR SEXO



Fuente: Base de datos administrativa de SENCE y base del Seguro de Cesantía.

La participación previa y posterior en el mercado laboral, corresponde a la proporción de personas que cotizan al menos una vez en los doce meses previos y posteriores a ser atendidos. En este caso, se observa una pequeña variación en la participación entre el periodo previo y posterior pasando de 76% a 77% que presenta cotizaciones en cada periodo respectivo. Tanto la participación previa como posterior es mayor en hombres que mujeres.

El indicador de ingreso al mercado laboral formal corresponde a la proporción de personas que no se encontraban cotizando antes de su participación en la feria, y que

**Un 42% de las personas atendidas aumenta su densidad de cotizaciones en los meses posteriores a su participación en la feria.**

posterior a esta presentan al menos una cotización. Se observa que, un 12% ha ingresado al mercado laboral, siendo mayor en el caso de las mujeres.

En relación con el aumento de densidad de cotizaciones, se observa que un 42% aumenta su densidad de cotizaciones, es decir que la cantidad de cotizaciones que presenta después de la feria es mayor. No se presentan diferencias significativas por sexo.

Finalmente, las personas presentan 6 cotizaciones en promedio en el periodo previo a la feria y 6 en promedio en el periodo posterior, donde las mujeres solo presentan 5.

TABLA 3: PROMEDIO DE COTIZACIONES PREVIO Y POSTERIOR, POR SEXO.

INDICADORES	TOTAL	MUJERES	HOMBRES
PROMEDIO DE COTIZACIONES PREVIO	6	5	7
PROMEDIO DE COTIZACIONES POSTERIOR	6	5	7

Fuente: Base de datos administrativa de SENCE y base del Seguro

Al comparar los resultados de los indicadores de participación previa y posterior en el mercado laboral formal, entre los últimos tres años, 2023, 2022 y 2021, se observa, en términos de la participación previa, que existe una mayor participación de las personas en el año 2023 (76% frente al 63% en 2022 y 2021). En cuanto a la participación posterior, en el año 2021 se evidenció un alza de 9 p.p., siendo de 4 p.p en 2022 y de 1 p.p en 2023.

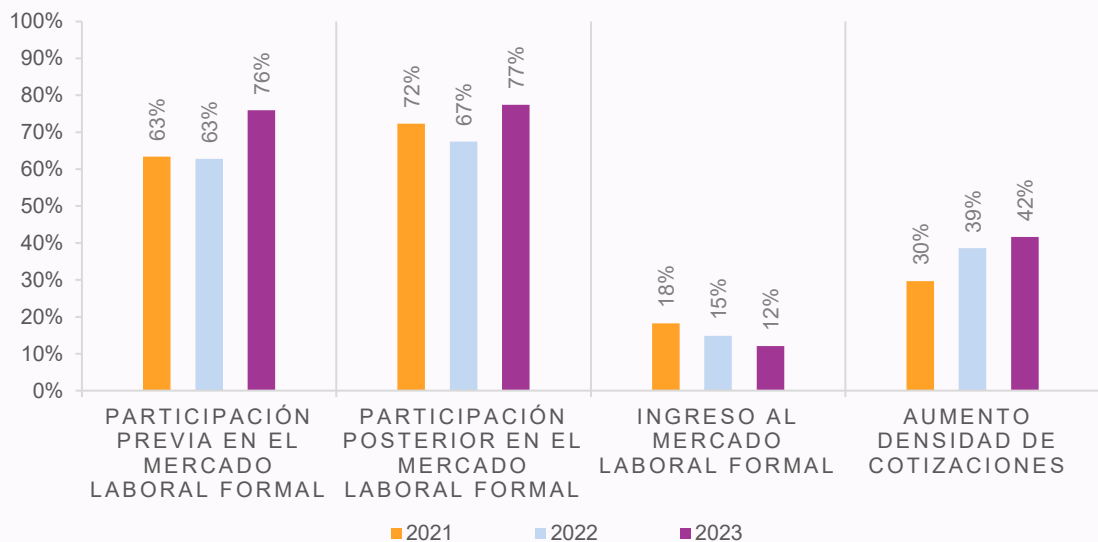
**El 2023 se observa una mayor participación en el mercado laboral formal en relación con los años anteriores, donde el indicador de aumento en densidad de cotizaciones es de un 42%.**

En cuanto al indicador de ingreso al mercado laboral formal, el mejor resultado fue el del año 2021, con un 18%, cayendo el 2022 en 3 p.p y en 6 pp en 2023.

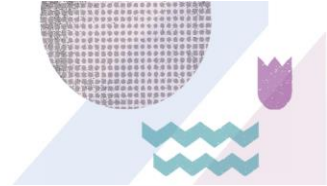
Por parte del indicador de densidad de cotizaciones, se evidencia que el año 2023 presenta el mejor desempeño con un 42% frente al 39% del año anterior.

En términos generales, se identifica que el año 2023 presenta indicadores laborales de mayor participación laboral respecto de los años anteriores.

**GRÁFICO N°2: INDICADORES POR SEXO**



Fuente: Base de datos administrativa de SENCE y base del Seguro de Cesantía.



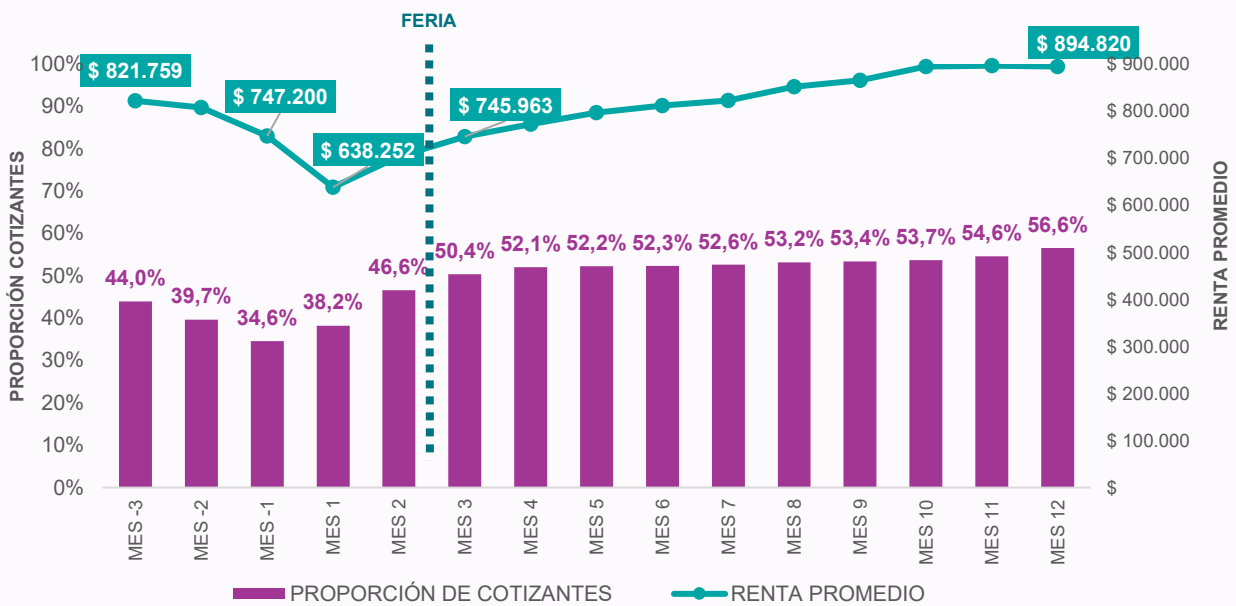
A continuación, se presenta la situación laboral de las personas participantes, considerando cotizaciones y salarios, posterior a la feria, contrastando la situación desde el tercer mes previo a esta, con la situación de los doce meses posteriores, la línea demarcada celeste indica el periodo en que las personas participaron en la feria.

Analizando las cotizaciones de las personas participantes mes a mes, se observa que la proporción de personas que presentan cotización entre el mes previo y los meses posteriores a la feria tienden a subir. Si se analiza específicamente el tercer mes previo a la feria, donde existía un 44% de cotizantes, respecto al 56,6% en el duodécimo mes, esta diferencia es de 12,6 p p.

En cuanto a las rentas que presentan las personas participantes, aumentan de manera sostenida en el tiempo pasando de \$821.759 en el tercer mes previo a \$894.820 en los doce meses posteriores al paso por las ferias, lo que representa un crecimiento del 8,9%.

**Entre el tercer mes previo a la feria y los doce meses posteriores a ella, se evidencia un crecimiento de 12,6 p.p. en los cotizantes y un aumento de un 8,9% en las rentas promedio.**

GRÁFICO N°3: PROPORCIÓN DE COTIZANTES Y RENTA POR MES



Fuente: Base de datos administrativa de SENCE y base del Seguro de Cesantía



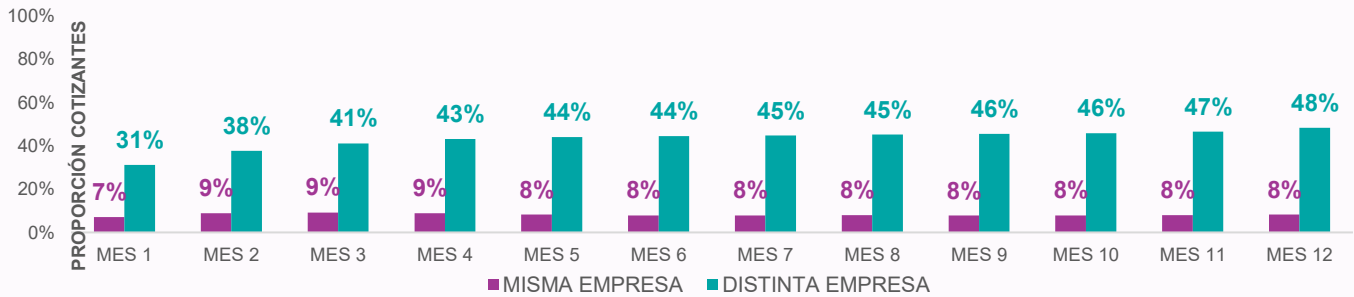
Ahora se analizan los mismos datos anteriores, pero considerando quienes se encuentran trabajando en alguna de las empresas que participaron en una de las ferias laborales respecto de quienes trabajan en otras empresas, para evaluar participación laboral posterior a las mismas.

Lo que se identifica es que la proporción de cotizantes para quienes trabajan en las mismas empresas de las ferias es en promedio de un 8%, cifra que se mantiene constante en todos los meses analizados. En contraste con el 45% de cotizantes promedios de quienes trabajan en empresas distintas, para quienes si se observa un aumento hacia los doce meses luego de haber participado en las ferias.

En cuanto a las rentas para ambos grupos de personas participantes no se observan mayores diferencias, y la tendencia al alza a medida que transcurren los meses es igual para los dos segmentos analizados.

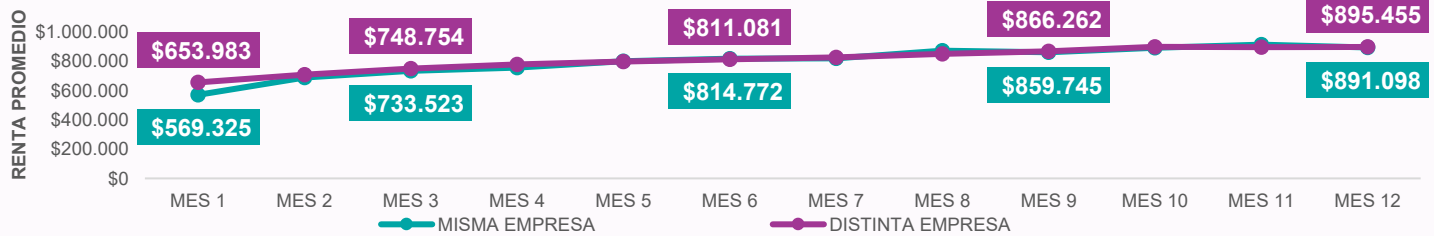
**Posterior al desarrollo de las ferias, un 8% se encuentra trabajando en alguna de las empresas asistentes a las ferias en los meses siguientes.**

GRÁFICO N°4.1: PROPORCIÓN DE COTIZANTES SEGÚN MISMA EMPRESA POR MES



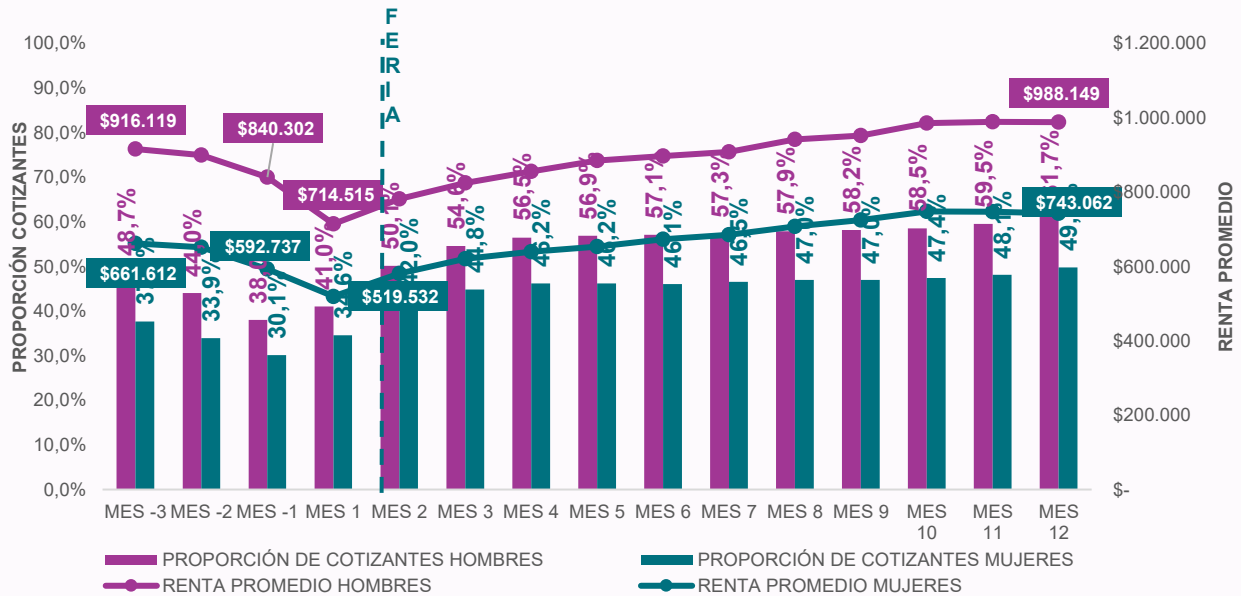
Fuente: Base de datos administrativa de SENCE y base del Seguro de Cesantía

GRÁFICO N°4.2: PROPORCIÓN DE COTIZANTES SEGÚN MISMA EMPRESA POR MES



Fuente: Base de datos administrativa de SENCE y base del Seguro de Cesantía

GRÁFICO N°5: PROPORCIÓN DE COTIZANTES Y RENTA SEGÚN SEXO POR MES

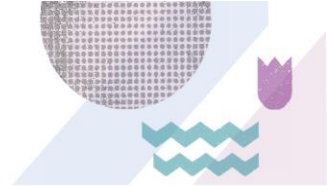


Fuente: Base de datos administrativa de SENCE y base del Seguro de Cesantía

Al desagregar por sexo la proporción de personas cotizantes se observa que la participación en el mercado laboral es superior entre los hombres, con una participación de 48,7%, respecto de 37,7% en las mujeres, en los tres meses previos a las ferias. Posterior a la misma, se mantiene la brecha de género, que en promedio es de 10 p.p. a favor de los hombres.

**Existe una brecha de género de 10 p.p. en promedio a nivel de cotizantes y una de 34% en promedio a nivel de rentas, si se contrastan los tres meses previos con los 12 posteriores al egreso.**

En cuanto a la renta promedio desagregada por sexo, se observa que existe una amplia brecha, donde son los hombres quienes presentan una renta promedio mayor todos los meses en análisis, evidenciando una brecha que fluctúa entre un 31% y un 41%, con un promedio de 27% a favor de los hombres.



A continuación, se presenta la situación

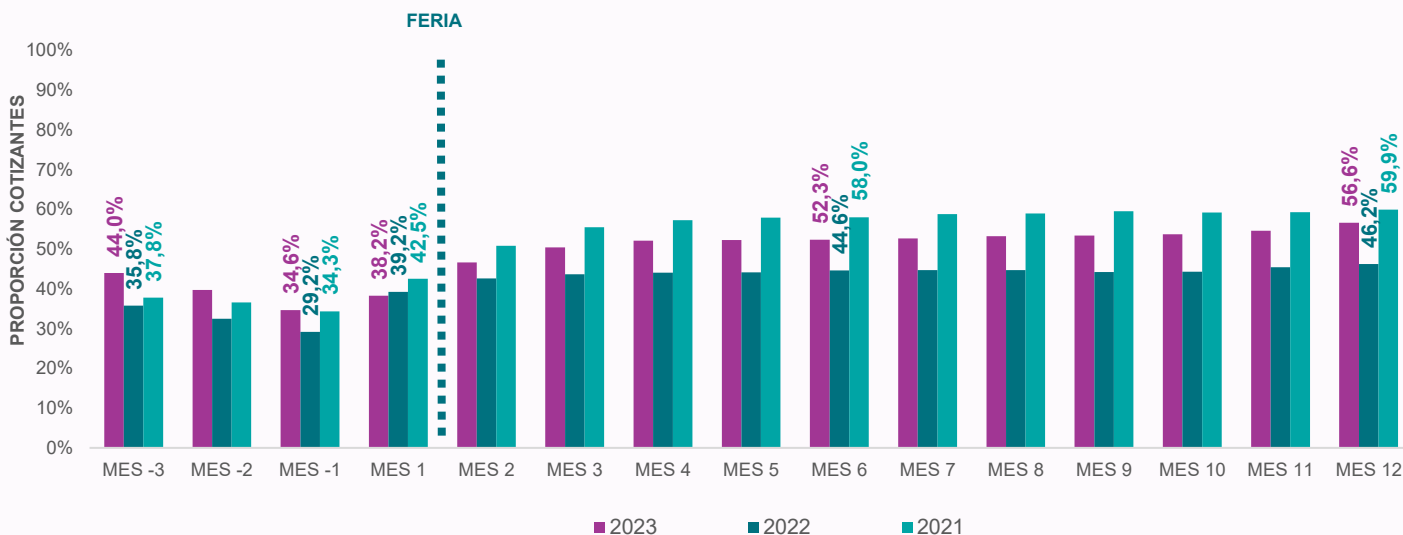
**El año 2021 es el que presenta el mejor desempeño posterior a las Ferias Laborales. En el caso de la proporción de cotizantes, crece en 25,6 p.p., frente a los 21,9 p.p del año 2023 o 17 p.p. de mejora del año 2022.**

laboral de las personas participantes, considerando cotizaciones y salarios, pero diferenciando según el año de la feria.

Analizando la proporción de cotizantes de las personas participantes mes a mes, se observa que, en el mes previo a la feria, la proporción de cotizantes del año 2021 era de un 34,3%, la del año 2022 de un 29,2% y del año 2023 de un 34,6%. Ya en el primer mes post feria, se observa que en los tres años analizados aumenta la proporción de cotizantes, siendo el mayor aumento el año 2022.

Analizando hacia los doce meses post feria, se identifica que el crecimiento en contraste con el tercer mes previo es de 12,6 pp para el 2023, de 10,4 p.p el 2022 y de 22,1 pp el año 2021.

GRÁFICO N°6: PROPORCIÓN DE COTIZANTES SEGÚN MISMA EMPRESA POR MES



Fuente: Base de datos administrativa de SENCE y base del Seguro de Cesantía





A continuación, se presentan los resultados de quienes fueron participantes, desagregados por región, tanto a nivel de cotizantes como rentas promedio. La tabla 4 muestra que las regiones de Atacama, Valparaíso, Ñuble y Los Lagos son las con mayor alza en la proporción de cotizantes entre el mes

previo y los doce meses posteriores a la feria, siendo de entre 27 y 24 p.p. En cuanto a la renta promedio por región, se observa que las regiones de Los Lagos, Atacama y Coquimbo son las con mayor crecimiento en la renta promedio (entre tercer mes previo y doce meses), con un 16,7%, 15% y 13,4% respectivamente.

**TABLA 4: PROPORCIÓN DE PERSONAS COTIZANTES, SEGÚN REGIÓN POR MES**

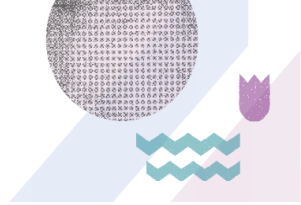
REGIÓN	UNIVERSO	MES -3	MES -1	MES 1	MES 3	MES 6	MES 12
ARICA Y PARINACOTA	2.152	35,9%	26,7%	34,0%	42,6%	42,6%	47,5%
TARAPACÁ	5.259	54,6%	45,0%	43,9%	55,6%	59,8%	64,9%
ANTOFAGASTA	3.156	62,5%	51,2%	42,5%	61,8%	68,1%	71,7%
ATACAMA	1.439	48,8%	37,0%	43,6%	56,7%	60,9%	64,7%
COQUIMBO	3.321	44,7%	34,4%	34,1%	47,3%	51,5%	56,9%
VALPARAÍSO	1.652	42,9%	30,8%	37,0%	49,5%	51,6%	56,5%
METROPOLITANA	24.047	43,9%	34,9%	38,7%	48,5%	52,2%	57,6%
O HIGGINS	1.535	35,3%	26,1%	48,3%	58,1%	46,8%	48,0%
MAULE	1.584	36,6%	30,1%	33,3%	68,8%	54,0%	47,0%
ÑUBLE	2.286	36,2%	24,8%	36,2%	51,7%	46,5%	49,0%
BIO BÍO	2.706	39,3%	31,9%	34,0%	46,9%	50,3%	51,9%
ARAUCANÍA	2.911	39,0%	31,8%	31,5%	44,2%	45,3%	49,5%
LOS LAGOS	2.970	43,0%	31,6%	38,7%	52,0%	53,6%	56,4%
LOS RÍOS	2.687	30,0%	23,8%	36,2%	43,4%	41,0%	45,1%
AYSÉN	596	42,1%	31,9%	31,2%	37,1%	45,5%	51,0%
MAGALLANES	908	53,4%	40,9%	36,9%	55,0%	56,1%	60,1%
<b>NACIONAL</b>	<b>59.209</b>	<b>44,0%</b>	<b>34,6%</b>	<b>38,2%</b>	<b>50,4%</b>	<b>52,3%</b>	<b>56,6%</b>

Fuente: Base de datos administrativa de SENCE y base del Seguro de Cesantía

**TABLA 5: RENTA PROMEDIO SEGÚN REGIÓN POR MES**

REGIÓN	MES -3	MES -1	MES 1	MES 3	MES 6	MES 12
ARICA Y PARINACOTA	\$ 736.168	\$ 637.015	\$ 646.065	\$ 650.440	\$ 758.838	\$ 811.862
TARAPACÁ	\$1.035.270	\$ 976.461	\$ 858.793	\$ 909.964	\$ 990.581	\$1.078.136
ANTOFAGASTA	\$1.191.648	\$1.142.712	\$1.042.931	\$1.091.116	\$1.190.985	\$1.310.133
ATACAMA	\$1.019.324	\$ 868.047	\$ 802.152	\$1.007.040	\$1.013.282	\$1.171.981
COQUIMBO	\$ 875.131	\$ 877.332	\$ 671.481	\$ 833.692	\$ 911.144	\$ 992.341
VALPARAÍSO	\$ 759.550	\$ 662.156	\$ 564.491	\$ 666.606	\$ 739.181	\$ 827.772
METROPOLITANA	\$ 762.331	\$ 667.106	\$ 596.662	\$ 692.042	\$ 758.433	\$ 835.046
O HIGGINS	\$ 649.772	\$ 567.094	\$ 421.612	\$ 553.736	\$ 660.775	\$ 719.691
MAULE	\$ 626.766	\$ 563.939	\$ 439.025	\$ 773.197	\$ 624.631	\$ 702.590
ÑUBLE	\$ 659.233	\$ 596.037	\$ 515.228	\$ 597.120	\$ 643.572	\$ 723.735
BIO BÍO	\$ 770.414	\$ 651.781	\$ 528.153	\$ 712.059	\$ 748.233	\$ 866.215
ARAUCANÍA	\$ 658.614	\$ 624.586	\$ 495.387	\$ 596.719	\$ 653.422	\$ 721.976
LOS LAGOS	\$ 724.687	\$ 652.588	\$ 578.388	\$ 701.627	\$ 764.473	\$ 845.717
LOS RÍOS	\$ 691.261	\$ 617.623	\$ 563.220	\$ 628.016	\$ 686.026	\$ 746.316
AYSÉN	\$ 695.676	\$ 692.539	\$ 556.819	\$ 702.959	\$ 738.625	\$ 773.445
MAGALLANES	\$ 861.217	\$ 763.632	\$ 613.844	\$ 837.974	\$ 867.532	\$ 933.482
<b>NACIONAL</b>	<b>\$824.448</b>	<b>\$749.644</b>	<b>\$640.340</b>	<b>\$748.404</b>	<b>\$814.293</b>	<b>\$897.748</b>

Fuente: Base de datos administrativa de SENCE y base del Seguro de Cesantía



## ANEXOS

A continuación, se presenta información de la proporción de cotizantes y renta promedio desagregada por sexo y año, siendo un complemento a la información presentada en los gráficos.

**TABLA 1: PROPORCIÓN DE COTIZANTES SEGÚN SEXO Y MES**

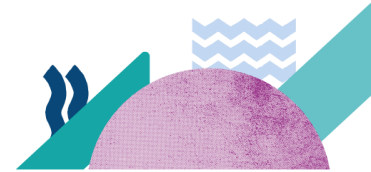
SEXO	MES -3	MES -2	MES -1	MES 1	MES 2	MES 3	MES 4	MES 5	MES 6	MES 7	MES 8	MES 9	MES 10	MES 11	MES 12
<b>HOMBRES</b>	48,7%	44,0%	38,0%	41,0%	50,1%	54,6%	56,5%	56,9%	57,1%	57,3%	57,9%	58,2%	58,5%	59,5%	61,7%
<b>MUJERES</b>	37,7%	33,9%	30,1%	34,6%	42,0%	44,8%	46,2%	46,2%	46,1%	46,5%	47,0%	47,0%	47,4%	48,1%	49,8%
<b>TOTAL</b>	<b>44,0%</b>	<b>39,7%</b>	<b>34,6%</b>	<b>38,2%</b>	<b>46,6%</b>	<b>50,4%</b>	<b>52,1%</b>	<b>52,2%</b>	<b>52,3%</b>	<b>52,6%</b>	<b>53,2%</b>	<b>53,4%</b>	<b>53,7%</b>	<b>54,6%</b>	<b>56,6%</b>

Fuente: Base de datos administrativa de SENCE y base del Seguro de Cesantía

**TABLA 2: RENTA PROMEDIO SEGÚN SEXO Y MES**

SEXO	MES -3	MES -2	MES -1	MES 1	MES 2	MES 3	MES 4	MES 5	MES 6	MES 7	MES 8	MES 9	MES 10	MES 11	MES 12
<b>HOMBRES</b>	916.119	\$899.718	\$840.302	\$714.515	\$781.884	\$824.639	\$856.093	\$884.996	\$896.713	\$908.112	\$941.896	\$951.998	\$985.265	\$989.005	\$988.149
<b>MUJERES</b>	\$661.612	\$651.512	\$592.737	\$519.532	\$580.854	\$620.369	\$639.247	\$653.616	\$673.265	\$685.108	\$707.522	\$724.654	\$747.983	\$746.820	\$743.062
<b>TOTAL</b>	<b>\$824.448</b>	<b>\$810.523</b>	<b>\$749.644</b>	<b>\$640.340</b>	<b>\$705.861</b>	<b>\$748.404</b>	<b>\$775.192</b>	<b>\$799.169</b>	<b>\$814.293</b>	<b>\$825.406</b>	<b>\$855.010</b>	<b>\$868.137</b>	<b>\$897.542</b>	<b>\$899.598</b>	<b>\$897.748</b>

Fuente: Base de datos administrativa de SENCE y base del Seguro de Cesantía



## Subunidad de Estudios



sence