



REPORTE LABORAL FERIAS LABORALES AÑO 2024

Subunidad de Estudios



sence



PERSONAS PARTICIPANTES

Este reporte de resultados presenta la situación laboral¹², considerando cotizaciones y salarios, de las personas que participaron en las Ferias Laborales del año 2024.

TABLA 1: PERSONAS PARTICIPANTES³, SEGÚN SEXO POR MES.

MES DE ATENCIÓN	HOMBRES	MUJERES	TOTAL
NOVIEMBRE	10.149	9.318	19.689
DICIEMBRE	12.582	10.624	23.434
TOTAL	22.731	19.942	43.123

En el año 2024 participaron en las Ferias Laborales de SENCE 43.123 personas, siendo un 46,2% mujeres y un 52,7% hombres.

En el año 2024 participaron un total de 43.123 personas en las Ferias Laborales desarrolladas por SENCE. En cuanto a la distribución de mujeres y hombres atendidos se observa que el año 2024 la brecha de género es negativa, de un 6,5 p.p, con una mayor proporción de hombres participantes, brecha que disminuyó en relación con el año anterior.

TABLA 2: PERSONAS PARTICIPANTES, SEGÚN SEXO POR AÑO.

AÑO	TOTAL	MUJERES	HOMBRES	PORCENTAJE DE MUJERES	PORCENTAJE DE HOMBRES	BRECHA DE GÉNERO
2024	43.123	19.942	22.731	46,2%	52,7%	-6,5
2023	59.209	25.523	33.528	43,1%	56,6%	-13,5
2022	6.981	3.352	3.562	48,0%	51,0%	-3,0

Fuente: Base de datos administrativa de SENCE

Es relevante considerar para el análisis de rentas que se presenta en este reporte, que las rentas son trabajadas en UF para contar únicamente con valores reales, las que son transformadas a pesos considerando la UF del mes de diciembre del año 2024. Este trabajo se desarrolla desde los reportes del año 2023 y, por lo tanto, no es posible generar una comparación de rentas en años anteriores.

¹ Las fuentes de información que permiten la construcción de las estadísticas contenidas en este documento corresponden a las bases administrativas de la atención y la base del seguro de cesantía, la cual se encuentra actualizada a diciembre de 2025 para la elaboración de este reporte.

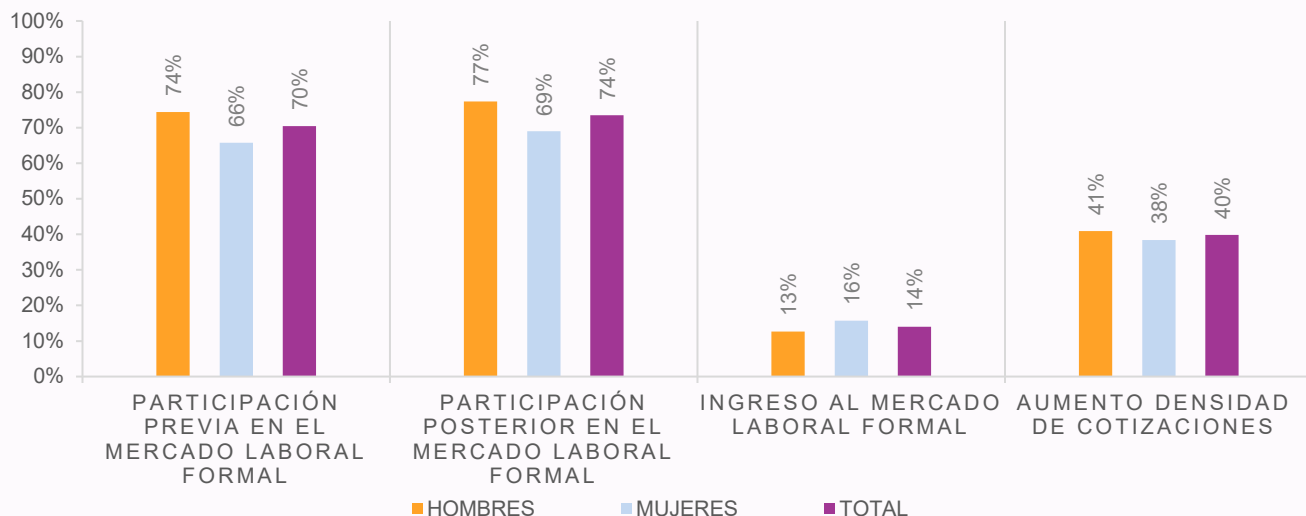
² Las estadísticas e indicadores que se presentan no corresponden a **efectos directos y atribuibles** al programa, ya que no responden a una evaluación de

impacto. Por otra parte, la situación laboral de las personas atendidas podría estar subestimada en cuanto no necesariamente se observan los resultados de las personas que optan por empleos independientes o que están excluidos del seguro de cesantía.

³ Considera solo personas a nivel de rut único. Existe un total de 450 persona sin información de sexo.



GRÁFICO N°1: INDICADORES POR SEXO



Fuente: Base de datos administrativa de SENCE y base del Seguro de Cesantía

La participación previa y posterior en el mercado laboral, corresponde a la proporción de personas que cotizan al menos una vez en los doce meses previos y posteriores a ser atendidos. En este caso, se observa una variación en la participación entre el periodo previo y posterior pasando de 70% a 74% que presenta cotizaciones en cada periodo respectivo. Tanto la participación previa como posterior es mayor en hombres que mujeres.

El indicador de ingreso al mercado laboral formal corresponde a la proporción de personas que no se encontraban cotizando antes de su participación en la feria, y que

Un 40% de las personas atendidas aumenta su densidad de cotizaciones en los meses posteriores a su participación en la feria.

posterior a esta presentan al menos una cotización. Se observa que, un 14% ha ingresado al mercado laboral, siendo mayor en el caso de las mujeres.

En relación con el aumento de densidad de cotizaciones, se observa que un 40% aumenta su densidad de cotizaciones, es decir que la cantidad de cotizaciones que presenta después de la feria es mayor. No se presentan diferencias significativas por sexo.

Finalmente, las personas presentan 5 cotizaciones en promedio en el periodo previo a la feria y 6 en promedio en el periodo posterior, donde las mujeres solo presentan 5.

TABLA 3: PROMEDIO DE COTIZACIONES PREVIO Y POSTERIOR, POR SEXO.

INDICADORES	HOMBRES	MUJERES	TOTAL
PROMEDIO DE COTIZACIONES PREVIO	6	5	5
PROMEDIO DE COTIZACIONES POSTERIOR	6	5	6

Fuente: Base de datos administrativa de SENCE y base del Seguro



Al comparar los resultados de los indicadores de participación previa y posterior en el mercado laboral formal, entre los últimos tres años, se observa, en términos de la participación

previa, que existe una mayor participación de las personas en el año 2023 respecto de los otros dos años. En cuanto al crecimiento de la proporción de cotizantes para el 2024 fue de 3,1 p.p, el 2023 de 1,5 p.p y el 2022 de 4,7 p.p.

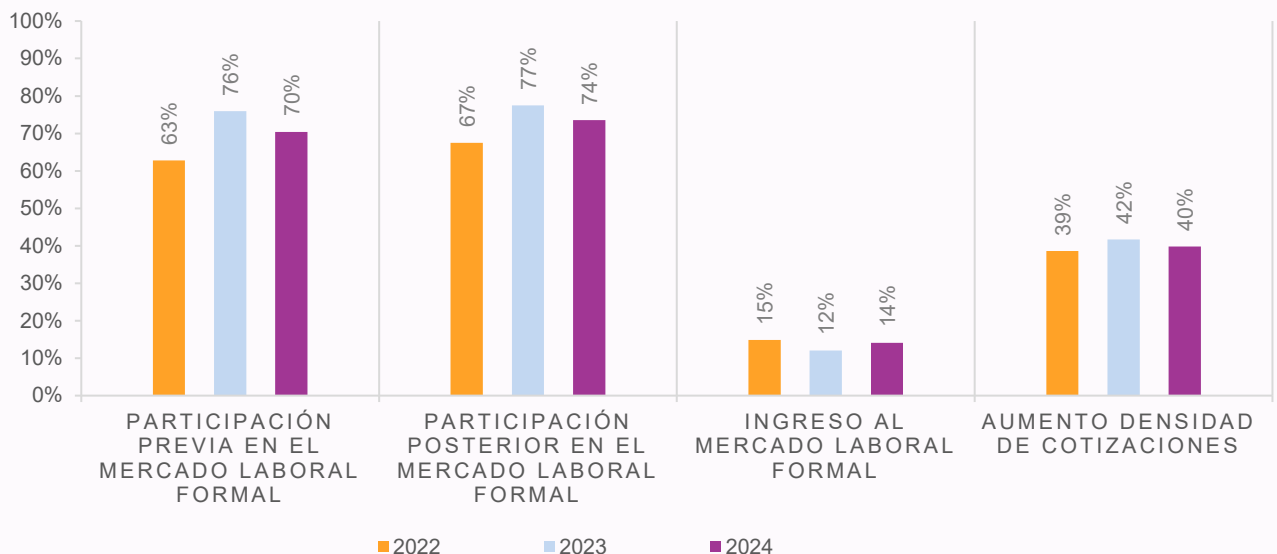
En los tres años analizados se observa un aumento en la densidad de cotizaciones de un 40% promedio, sin mayores diferencias entre años.

En cuanto al indicador de ingreso al mercado laboral formal, el mejor resultado fue el del año 2022, con un 15%, seguido por el 14% del año 2024.

Por parte del indicador de densidad de cotizaciones, se evidencia los tres años presentan cifras cercanas, con un promedio de 40%.

En términos generales, no se observan mayores diferencias entre los últimos dos años.

GRÁFICO N°2: INDICADORES POR AÑO



Fuente: Base de datos administrativa de SENCE y base del Seguro de Cesantía

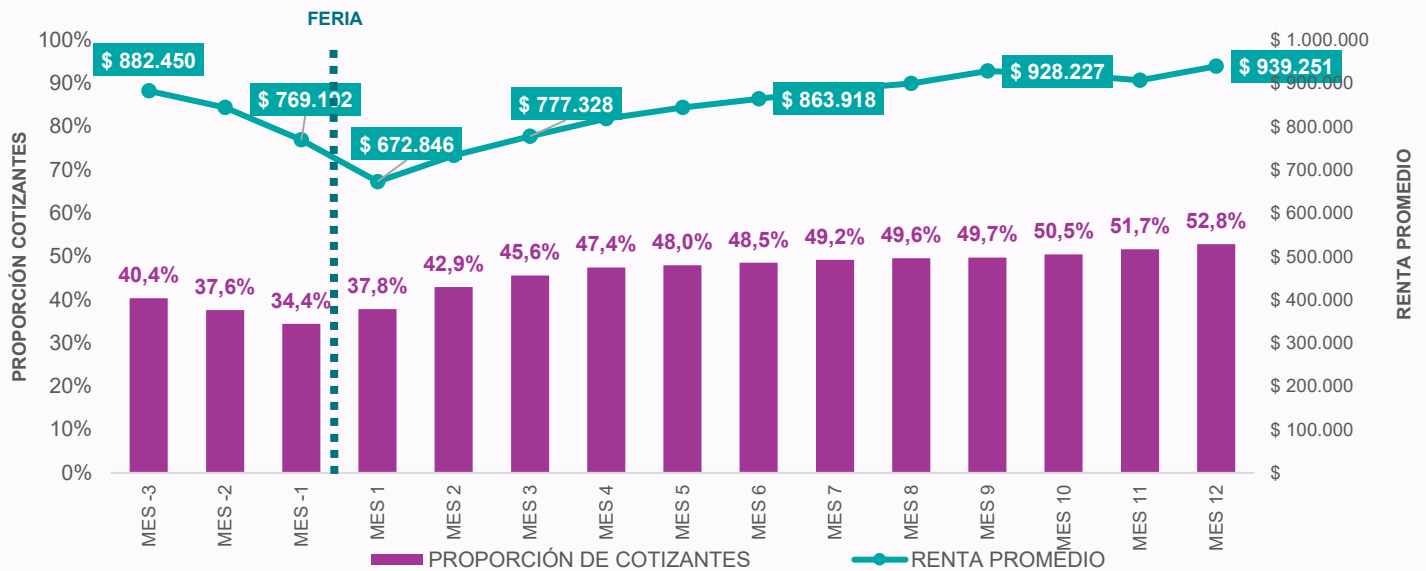
A continuación, se presenta la situación laboral de las personas participantes, considerando cotizaciones y salarios, posterior a la feria, contrastando la situación desde el tercer mes previo a esta, con la situación de los doce meses posteriores, la línea demarcada celeste indica el periodo en que las personas participaron en la feria.

Analizando las cotizaciones de las personas participantes mes a mes, se observa que la proporción de personas que presentan cotización entre el mes previo y los meses posteriores a la feria tienden a subir. Si se analiza específicamente el mes previo a la feria, donde existía un 34,4% de cotizantes, respecto al 52,8% en el duodécimo mes, esta diferencia es de 18,4 p p.

En cuanto a las rentas⁴ que presentan las personas participantes, aumentan de manera sostenida en el tiempo pasando de \$882.450 en el tercer mes previo a \$939.251 en los doce meses posteriores al paso por las ferias, lo que representa un crecimiento del 6,4%.

Entre el periodo previo a la feria y los doce meses posteriores a ella, se evidencia un crecimiento de 18,4 p.p. en los cotizantes y un aumento de un 6,4% en las rentas promedio.

GRÁFICO N°3: PROPORCIÓN DE COTIZANTES Y RENTA POR MES



Fuente: Base de datos administrativa de SENCE y base del Seguro de Cesantía

⁴ Es relevante considerar para el análisis de rentas que se presenta en este reporte, que las rentas son trabajadas en UF para contar únicamente con valores reales, las que son transformadas a pesos considerando la UF del mes de diciembre del año 2024. Este trabajo se desarrolla

desde los reportes del año 2023 y, por lo tanto, no es posible generar una comparación de rentas en años anteriores.

Ahora se analizan los mismos datos anteriores, pero considerando quienes se encuentran trabajando en alguna de las empresas que participaron en una de las ferias laborales respecto de quienes trabajan en otras empresas, para evaluar participación laboral posterior a las mismas.

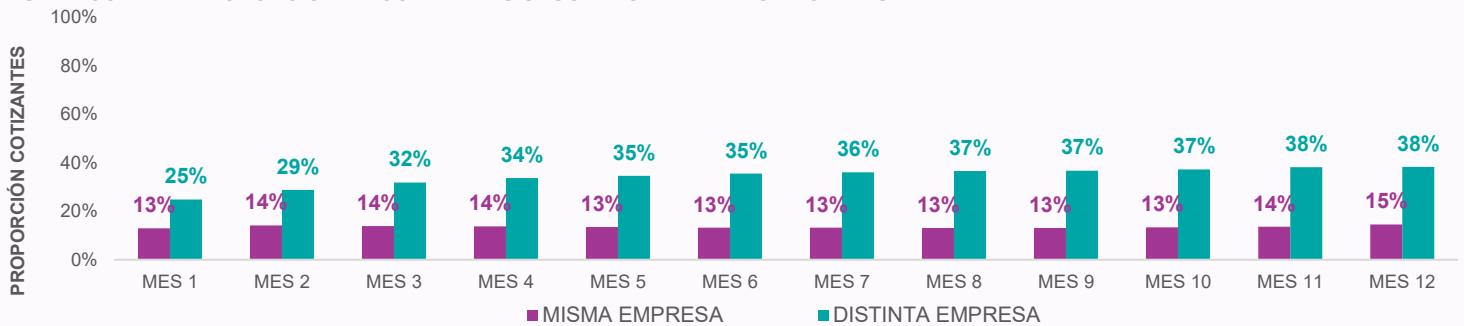
Lo que se identifica es que la proporción de cotizantes para quienes trabajan en las mismas empresas de las ferias es en promedio de un 13%, cifra que se mantiene sin mayores variaciones en todos los meses analizados. En contraste con el 25% de cotizantes promedios de quienes trabajan en empresas distintas, para quienes si se observa un aumento hacia los doce meses luego de haber participado en las ferias.

En cuanto a las rentas para ambos grupos se observa un mayor crecimiento de estas

en las personas que trabajan en las mismas empresas de las ferias, equivalente a un 38,2%, respecto de un 23,2% del otro grupo. De todos modos las rentas promedio en el duodécimo mes de haber participado de las ferias en ambos grupos supera los \$900.000, siendo superior en un 5% en el caso de quienes trabajan en empresas distintas a la feria.

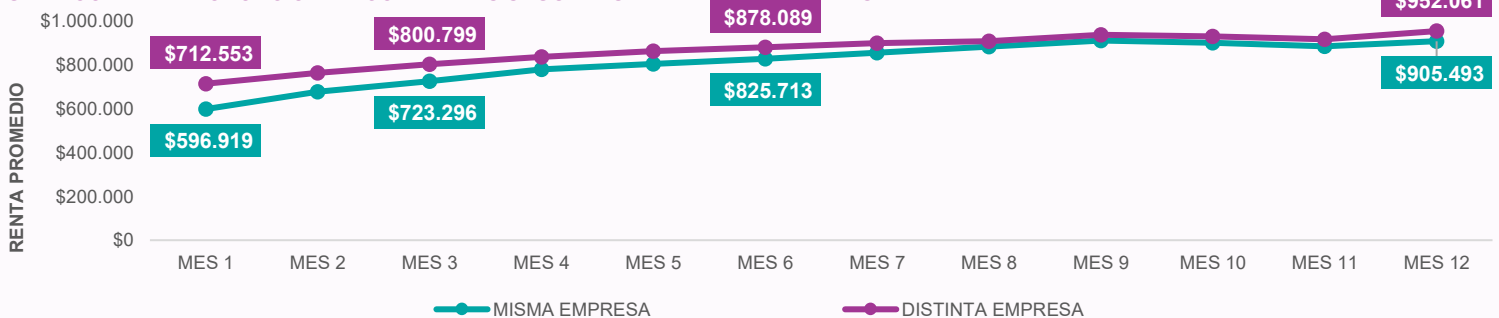
Posterior al desarrollo de las ferias, un 13% en promedio se encuentra trabajando en alguna de las empresas asistentes a las ferias en los meses siguientes.

GRÁFICO N°4.1: PROPORCIÓN DE COTIZANTES SEGÚN MISMA EMPRESA POR MES



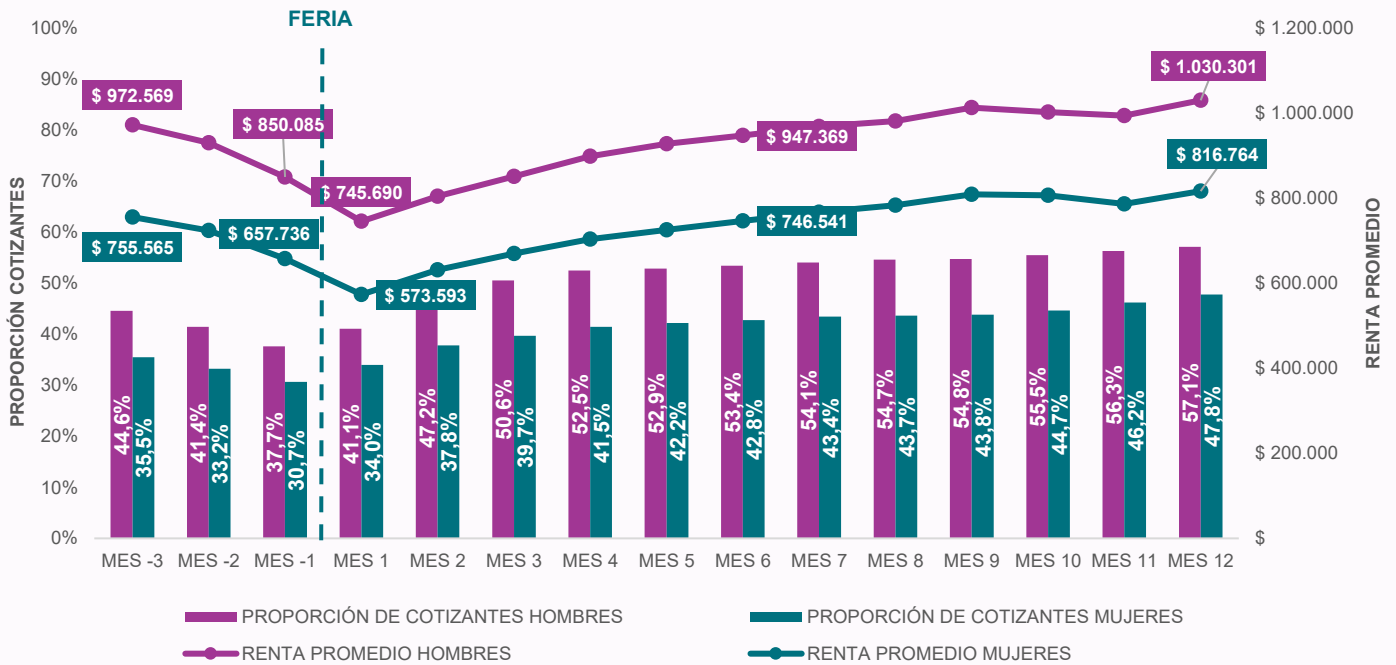
Fuente: Base de datos administrativa de SENCE y base del Seguro de Cesantía

GRÁFICO N°4.2: PROPORCIÓN DE COTIZANTES SEGÚN MISMA EMPRESA POR MES



Fuente: Base de datos administrativa de SENCE y base del Seguro de Cesantía

GRÁFICO Nº5: PROPORCIÓN DE COTIZANTES Y RENTA SEGÚN SEXO POR MES



Fuente: Base de datos administrativa de SENCE y base del Seguro de Cesantía

RESULTADOS POR SEXO

Al desagregar por sexo la proporción de personas cotizantes se observa que la participación en el mercado laboral es superior entre los hombres, con una participación de 37,7%, respecto de 30,7% en las mujeres, en el mes previo a las ferias. Posterior a la misma, se mantiene la brecha de género, que en promedio es de 9,8 p.p. a favor de los hombres.

Existe una brecha de género de 9,8 p.p. en promedio a nivel de cotizantes y una de 27,1% en promedio a nivel de rentas, si se contrastan los tres meses previos con los 12 posteriores al egreso.

En cuanto a la renta promedio desagregada por sexo, se observa que existe una amplia brecha, donde son los hombres quienes presentan una renta promedio mayor todos los meses en análisis, evidenciando una brecha de 27,1% promedio a favor de los hombres.

A continuación, se presenta la situación laboral de las personas participantes de las ferias diferenciado por año, considerando cotizaciones y salarios.

El año 2023 es el que presenta el mayor crecimiento en materia de cotizantes, igual a 21,9 p.p, seguido del año 2024 con 18,4 p.p.

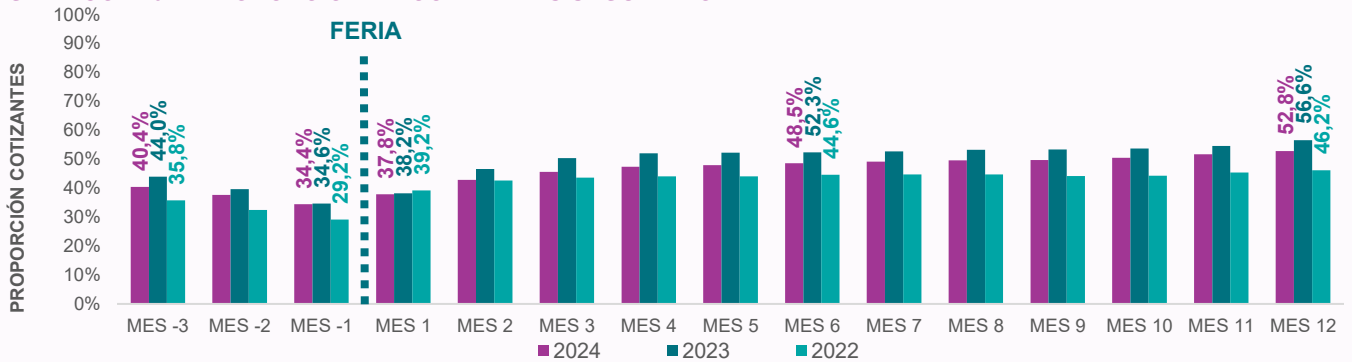
Analizando la proporción de cotizantes de las personas participantes mes a mes, se

observa que, en el mes previo a la feria, la proporción de cotizantes del año 2022 era de un 29,2%, la del año 2023 de un 34,6% y del año 2024 de un 34,4%. Ya en el primer mes post feria, se observa que en los tres años analizados aumenta la proporción de cotizantes, con un promedio de 38,4% de cotizantes.

Analizando hacia los doce meses post feria, se identifica que el crecimiento en contraste con el mes previo es de 18,4 p.p para el 2024, de 21,9 p.p el 2023 y de 17 p.p el año 2022.

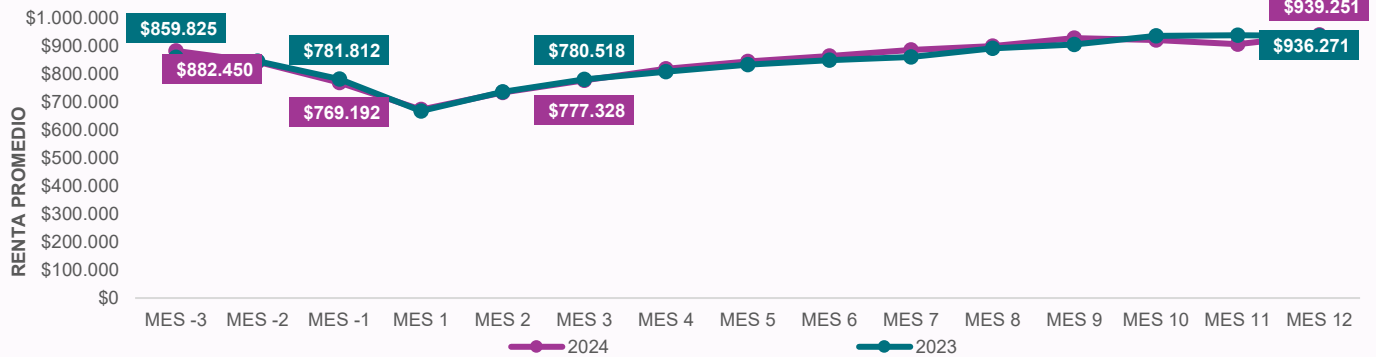
RESULTADOS POR AÑO

GRÁFICO N°6.1: PROPORCIÓN DE COTIZANTES SEGÚN AÑO



Fuente: Base de datos administrativa de SENCE y base del Seguro de Cesantía

GRÁFICO N°6.2: RENTA PROMEDIO SEGÚN AÑO



Fuente: Base de datos administrativa de SENCE v base del Seguro de Cesantía



A continuación, se presentan los resultados de quienes fueron participantes, desagregados por región, tanto a nivel de cotizantes como rentas promedio. La tabla 4 muestra que las regiones de Atacama y Ñuble son las con mayor alza en la proporción de cotizantes entre el mes previo y los doce meses posteriores a la feria, con aumentos de

25,9 y 23,1 p.p respectivamente. En cuanto a la renta promedio por región, se observa que las regiones de Tarapacá, Arica y Parinacota y Atacama son las con mayor crecimiento en la renta promedio (entre tercer mes previo y doce meses), con un 13,2%, 10% y 10,4% respectivamente.

TABLA 4: PROPORCIÓN DE PERSONAS COTIZANTES, SEGÚN REGIÓN POR MES

REGIÓN	UNIVERSO	MES -3	MES -1	MES 1	MES 3	MES 6	MES 12
ARICA Y PARINACOTA	1.643	36,6%	28,5%	23,6%	35,4%	41,5%	42,9%
TARAPACÁ	2.340	47,8%	40,4%	46,2%	54,2%	58,1%	57,9%
ATACAMA	912	53,0%	44,4%	43,5%	58,1%	65,7%	67,5%
VALPARAÍSO	2.215	32,0%	26,2%	34,7%	41,6%	42,2%	47,4%
METROPOLITANA	23.561	42,9%	37,9%	38,6%	47,1%	50,4%	54,6%
O HIGGINS	1.097	40,7%	35,6%	45,4%	48,3%	50,0%	57,7%
MAULE	680	39,3%	33,2%	38,5%	43,2%	44,6%	50,1%
ÑUBLE	1.489	30,1%	24,0%	40,1%	39,7%	39,0%	49,9%
BIO BÍO	2.200	39,5%	28,9%	34,5%	41,5%	46,4%	49,6%
ARAUCANÍA	2.637	30,7%	24,3%	37,7%	39,6%	38,9%	46,4%
LOS RÍOS	2.183	35,2%	28,2%	30,8%	41,2%	44,2%	47,1%
LOS LAGOS	2.166	36,5%	29,7%	37,4%	45,8%	48,0%	51,4%
NACIONAL	43.123	40,4%	34,4%	37,8%	45,6%	48,5%	52,8%

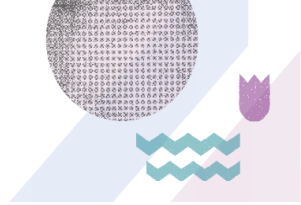
Fuente: Base de datos administrativa de SENCE y base del Seguro de Cesantía

TABLA 5: RENTA PROMEDIO SEGÚN REGIÓN POR MES

REGIÓN	MES -3	MES -1	MES 1	MES 3	MES 6	MES 12
ARICA Y PARINACOTA	\$ 751.846	\$ 662.549	\$ 545.271	\$ 760.344	\$ 827.170	\$ 751.846
TARAPACÁ	\$ 1.107.328	\$ 951.024	\$ 942.907	\$ 1.108.333	\$ 1.253.439	\$ 1.107.328
ATACAMA	\$ 1.179.720	\$ 1.089.358	\$ 980.498	\$ 1.197.445	\$ 1.302.226	\$ 1.179.720
VALPARAÍSO	\$ 779.307	\$ 610.035	\$ 608.131	\$ 772.723	\$ 841.837	\$ 779.307
METROPOLITANA	\$ 894.925	\$ 780.518	\$ 670.695	\$ 870.236	\$ 962.217	\$ 894.925
O HIGGINS	\$ 911.601	\$ 767.357	\$ 723.180	\$ 909.181	\$ 955.216	\$ 911.601
MAULE	\$ 772.449	\$ 665.984	\$ 562.457	\$ 776.707	\$ 797.099	\$ 772.449
ÑUBLE	\$ 693.478	\$ 593.858	\$ 538.679	\$ 699.528	\$ 684.581	\$ 693.478
BIO BÍO	\$ 957.410	\$ 866.832	\$ 673.487	\$ 847.699	\$ 963.404	\$ 957.410
ARAUCANÍA	\$ 651.425	\$ 551.409	\$ 592.318	\$ 678.966	\$ 679.730	\$ 651.425
LOS RÍOS	\$ 812.676	\$ 728.168	\$ 615.492	\$ 823.310	\$ 844.990	\$ 812.676
LOS LAGOS	\$ 765.390	\$ 659.134	\$ 557.537	\$ 681.867	\$ 759.039	\$ 806.738
NACIONAL	\$ 882.450	\$ 769.192	\$ 672.846	\$ 863.918	\$ 939.251	\$ 882.450

Fuente: Base de datos administrativa de SENCE y base del Seguro de Cesantía.

Nota: La región considerada en este reporte corresponde a la región de la feria laboral.



ANEXOS

A continuación, se presenta información de la proporción de cotizantes y renta promedio desagregada por sexo y año, siendo un complemento a la información presentada en los gráficos.

TABLA 1: PROPORCIÓN DE COTIZANTES SEGÚN SEXO Y MES

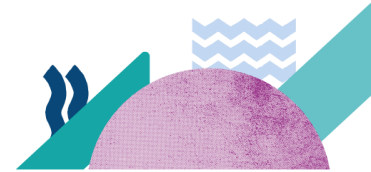
SEXO	MES -3	MES -2	MES -1	MES 1	MES 2	MES 3	MES 4	MES 5	MES 6	MES 7	MES 8	MES 9	MES 10	MES 11	MES 12
HOMBRES	44,6%	41,4%	37,7%	41,1%	47,2%	50,6%	52,5%	52,9%	53,4%	54,1%	54,7%	54,8%	55,5%	56,3%	57,1%
MUJERES	35,5%	33,2%	30,7%	34,0%	37,8%	39,7%	41,5%	42,2%	42,8%	43,4%	43,7%	43,8%	44,7%	46,2%	47,8%
TOTAL	40,4%	37,6%	34,4%	37,8%	42,9%	45,6%	47,4%	48,0%	48,5%	49,2%	49,6%	49,7%	50,5%	51,7%	52,8%

Fuente: Base de datos administrativa de SENCE y base del Seguro de Cesantía

TABLA 2: RENTA PROMEDIO SEGÚN SEXO Y MES

SEXO	MES -3	MES -2	MES -1	MES 1	MES 2	MES 3	MES 4	MES 5	MES 6	MES 7	MES 8	MES 9	MES 10	MES 11	MES 12
HOMBRES	\$ 972.569	\$ 930.347	\$ 850.085	\$ 745.690	\$ 804.438	\$ 851.259	\$ 898.563	\$ 927.861	\$ 947.369	\$ 969.093	\$ 981.804	\$ 1.012.963	\$ 1.002.556	\$ 994.250	\$ 1.030.301
MUJERES	\$ 755.565	\$ 723.944	\$ 657.736	\$ 573.593	\$ 631.853	\$ 669.612	\$ 703.638	\$ 725.999	\$ 746.541	\$ 767.312	\$ 783.388	\$ 809.228	\$ 806.668	\$ 786.281	\$ 816.764
TOTAL	\$ 882.450	\$ 844.061	\$ 769.192	\$ 672.846	\$ 733.381	\$ 777.328	\$ 818.301	\$ 844.193	\$ 863.918	\$ 885.232	\$ 899.553	\$ 928.227	\$ 920.647	\$ 906.488	\$ 939.251

Fuente: Base de datos administrativa de SENCE y base del Seguro de Cesantía



Subunidad de Estudios



sence