



**REPORTE LABORAL**  
**FORMACIÓN EN EL PUESTO DE TRABAJO**  
**EXPERIENCIA MAYOR**  
**AÑO 2022**

Subunidad de Estudios



sence

Este reporte de resultados presenta la situación laboral<sup>1</sup>, considerando cotizaciones y salarios, de las personas egresadas del programa Experiencia Mayor el año 2022.

**TABLA 1: PERSONAS EGRESADAS, SEGÚN SEXO POR MES**

MES DE TÉRMINO	HOMBRES	MUJERES	TOTAL
ENERO	3	9	12
FEBRERO	6	0	6
MARZO	4	27	31
ABRIL	0	3	3
MAYO	3	10	13
JUNIO	-	-	-
JULIO	4	16	20
AGOSTO	2	11	13
SEPTIEMBRE	5	3	8
OCTUBRE	8	43	51
NOVIEMBRE	6	10	16
DICIEMBRE	15	25	40
<b>TOTAL</b>	<b>56</b>	<b>157</b>	<b>213</b>

Fuente: Base de datos administrativa de SENCE.

**TABLA 2: PERSONAS EGRESADAS, SEGÚN SEXO POR AÑO.**

AÑO	TOTAL	MUJERES	HOMBRES	PORCENTAJE DE MUJERES	PORCENTAJE DE HOMBRES	BRECHA DE GÉNERO
2022	213	157	56	73,7%	26,3%	47,4%
2021	201	113	88	56,2%	43,8%	12,4%
2020	603	270	333	44,8%	55,2%	-10,4%

Fuente: Base de datos administrativa de SENCE

**En el año 2022 egresaron del programa Experiencia Mayor un total de 213 personas, siendo un 26,3% hombres y un 73,7% mujeres.**

En el año 2022 egresaron un total de 213 personas, cifra similar que el año 2021, pero inferior a la del año 2020 que ascendió a 603.

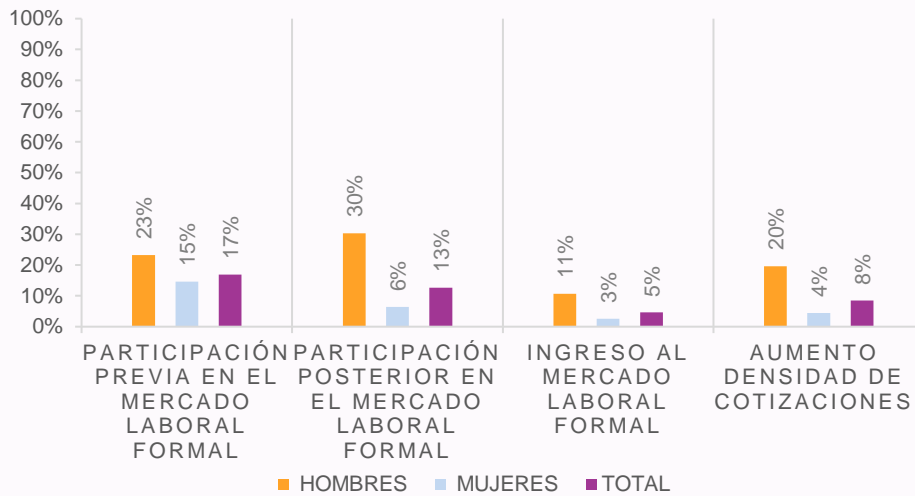
En cuanto a la distribución de mujeres y hombres egresados se observa que en este programa hay una mayor participación de mujeres en los años 2022 y 2021 alcanzando una brecha de género de 47 puntos porcentuales (p.p.) en favor de las mujeres, (ver tabla 2) siendo un programa feminizado.

<sup>1</sup> Las fuentes de información que permiten la construcción de las estadísticas contenidas en este documento corresponden a las bases administrativas del programa y la base del seguro de cesantía, la cual se encuentra actualizada a enero de 2024 para la elaboración de este reporte.

<sup>2</sup> Las estadísticas e indicadores que se presentan no corresponden a **efectos directos y atribuibles** al

programa, ya que no responden a una evaluación de impacto. Por otra parte, la situación laboral de las personas usuarias podría estar subestimada en cuanto no necesariamente se observan los resultados de las personas que optan por empleos independientes o que están excluidos del seguro de cesantía.

GRÁFICO N°1: INDICADORES POR SEXO



Fuente: Base de datos administrativa de SENCE y base del Seguro de Cesantía

La participación previa y posterior en el mercado laboral formal, corresponde a la proporción de personas que cuentan con al menos una cotización a los doce meses previos y posterior a su participación en el programa. En el caso de este programa está enfocado en personas mayores de 60 años, siendo esperable que no tengan una alta tasa de participación laboral previa, siendo de un 17% con diferencias en hombres y mujeres de -8 p.p. en desmedro de las mujeres. Posterior al egreso, la participación es de un 6% para mujeres y un 30% para hombres, con una brecha de género de - 24p.p. en desmedro de las mujeres.

En cuanto al ingreso al mercado laboral formal, que corresponde a la proporción de personas que no se encontraban cotizando previo al ingreso al programa y posteriormente al egreso del programa han cotizado al menos una vez en este programa es de un 11% para los hombres y 3% para las mujeres con una brecha de

La proporción de personas que aumenta su densidad de cotizaciones posterior al paso por el programa es de un 8%.

género '8 p.p. en desmedro de las mujeres.

En cuanto al aumento de densidad de cotizaciones de las personas egresadas del programa se observa que un 8% aumenta su densidad de cotizaciones es decir que la cantidad de cotizaciones que presenta posterior al egreso del programa es mayor que cantidad de cotizaciones que presentaba previo al ingreso del programa, siendo este aumento mayor en hombres (20%) que en mujeres (4%).

Finalmente se observa que las cotizaciones promedio previo y posterior al ingreso al programa es de 0 en mujeres y en los hombres es 1.

TABLA 3: PROMEDIO DE COTIZACIONES PREVIO Y POSTERIOR, POR SEXO.

INDICADORES	TOTAL	MUJERES	HOMBRES
PROMEDIO DE COTIZACIONES PREVIO	0	0	1
PROMEDIO DE COTIZACIONES POSTERIOR	0	0	1

Fuente: Base de datos administrativa de SENCE y base del Seguro



Al comparar los resultados de los indicadores de participación previa y posterior en el mercado laboral formal, entre 2020 y 2022, se observa que cerca del 17% participaba en el mercado laboral previo al ingreso del programa en todos los años analizados. En cuanto a la proporción de cotizantes posterior al egreso, son los años 2021 y 2022 los que presentan una mayor proporción con un 12% y 13% respectivamente seguido del año 2020 con un 9%.

**Se mantiene la proporción de personas que aumentan su densidad de cotizaciones en un 8% en los años 2021 y 2022.**

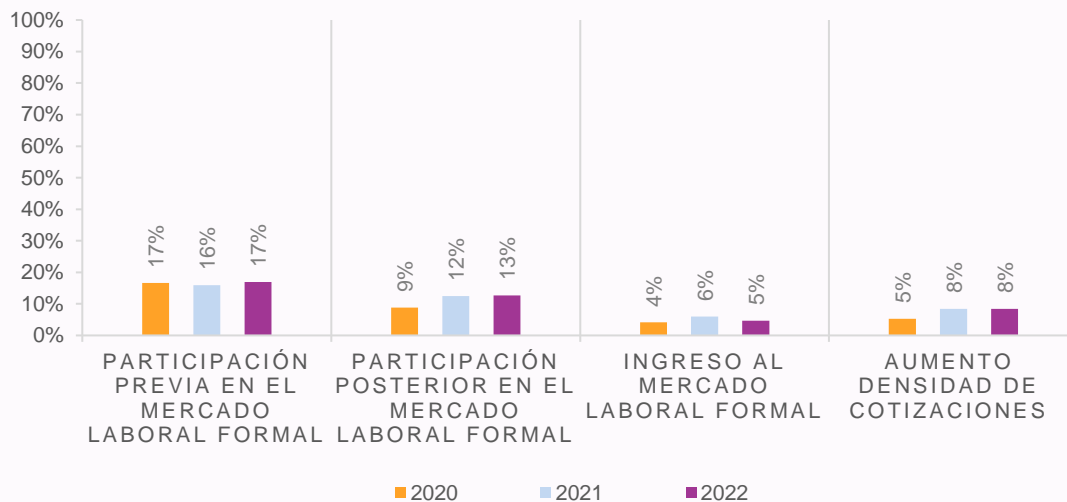
resultado siendo de un 8% en ambos periodos y en el año 2020 alcanza un 5%.

Se observa que, en los años analizados, los indicadores presentan poca variación, siendo estables en el tiempo.

Sobre el indicador de ingreso al mercado laboral formal, no se observan diferencias entre años siendo de un 5% promedio.

Respecto del indicador aumento de la densidad de cotizaciones, en los años 2021 y 2022 se presenta el mejor

**GRÁFICO N°2: INDICADORES POR AÑO**



Fuente: Base de datos administrativa de SENCE y base del Seguro de Cesantía

A continuación, se presenta la situación laboral de las personas egresadas, considerando cotizaciones y salarios, posterior a la intervención del programa, contrastando la situación desde el tercer mes previo a este, con la situación de los doce meses posteriores, la línea demarcada celeste indica el periodo en que la persona se encontraba en el programa.

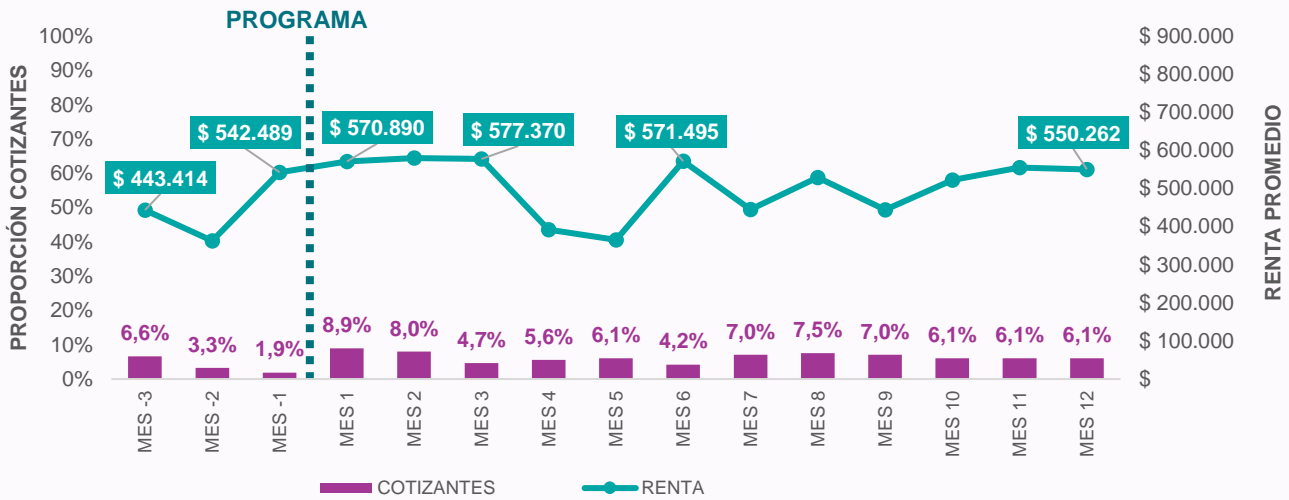
Analizando las cotizaciones de las personas usuarias mes a mes, se observa que a medida que se acerca el periodo del programa disminuye la proporción de cotizantes alcanzando un 1,9%. Además, entre el mes previo y mes posterior es donde se genera el mayor salto pasando de 1,9% a un 8,9% posterior al mes de egreso, luego disminuye progresivamente alcanzando un 6,1% a los doce meses de egreso.

**Se mantiene la proporción de cotizantes en un 7% promedio, y aumenta la renta promedio en un 24,1%, entre el tercer mes previo al ingreso y los doce meses posteriores al egreso.**

En cuanto a las rentas que presentan las personas usuarias, existe mucha variación<sup>3</sup> en la renta promedio en el periodo analizado sin una tendencia clara. Siendo de \$443.414 en el tercer mes previo, alcanzando una renta de \$550.262 en el duodécimo mes de egreso, lo que representa un crecimiento de 24,1%.

RESULTADOS GENERALES

GRÁFICO N°3: PROPORCIÓN DE COTIZANTES Y RENTA POR MES



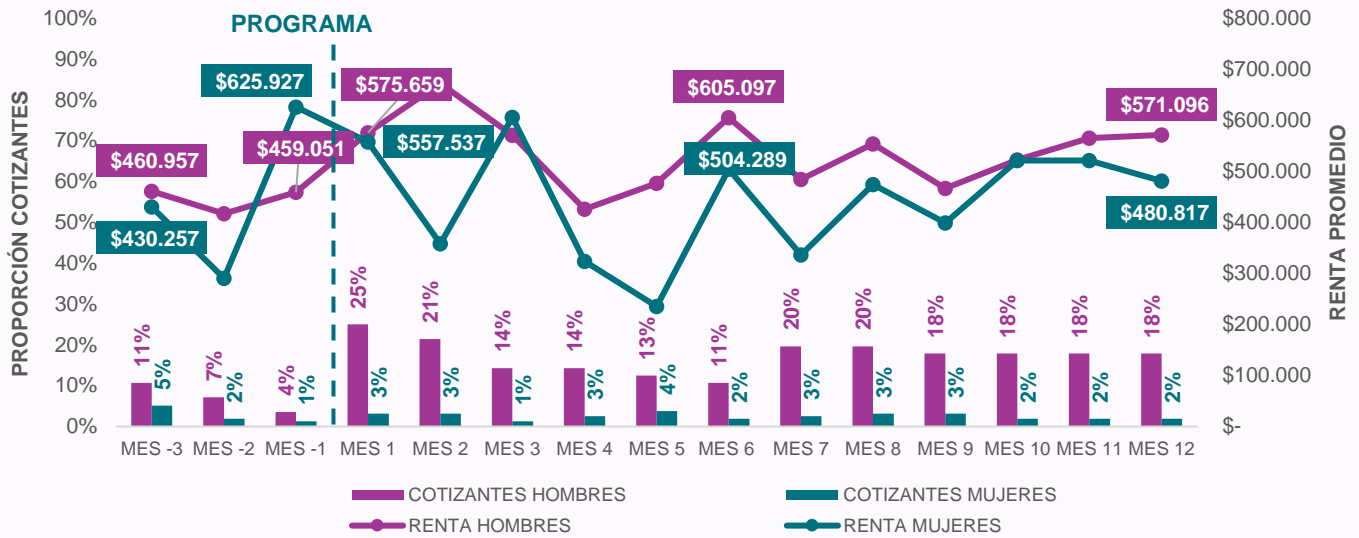
Fuente: Base de datos administrativa de SENCE y base del Seguro de Cesantía

<sup>3</sup> En el caso de este programa se observa que, al ser pocos registros, el coeficiente de variación de la renta será mayor, siendo complejo realizar un análisis de los

resultados por lo que deben ser analizados con cuidado en todo el documento.



GRÁFICO N°4: PROPORCIÓN DE COTIZANTES Y RENTA SEGÚN SEXO POR MES



Fuente: Base de datos administrativa de SENCE y base del Seguro de Cesantía

Al desagregar por sexo la proporción de personas cotizantes, se observa que hay diferencias en la participación en el mercado laboral formal entre hombres y mujeres, en el tercer mes previo al ingreso del programa la participación es del 11% en hombres y 5% en mujeres lo que deriva en una brecha de género de -6 p.p. en desmedro de las mujeres. Una vez que egresan del programa en el mes posterior aumenta la participación laboral y la brecha de género, en los meses siguiente disminuye la brecha de género y la participación en el mercado laboral alcanzando en los doce meses posterior al egreso una participación de 18% en hombres y 2% en mujeres con una brecha de género de -16 p.p. en desmedro de las mujeres.

En la renta promedio desagregada por sexo, se observa que hay una gran variación de la renta tanto en hombres

La brecha de género en la participación laboral es de -15 p.p. en desmedro de las mujeres posterior al egreso del programa.

como mujeres, en el tercer mes previo al ingreso del programa presentan una renta promedio similar de \$460.957 en los hombres y \$430.257 en las mujeres, lo que deriva a una brecha de género de 7% en desmedro de las mujeres. Una vez que la persona egresa del programa varía la renta promedio, alcanzando una renta promedio a los doce meses de egreso de \$571.096 para los hombres y de \$480.817 para las mujeres, con una brecha de género de un 16% en desmedro de las mujeres.

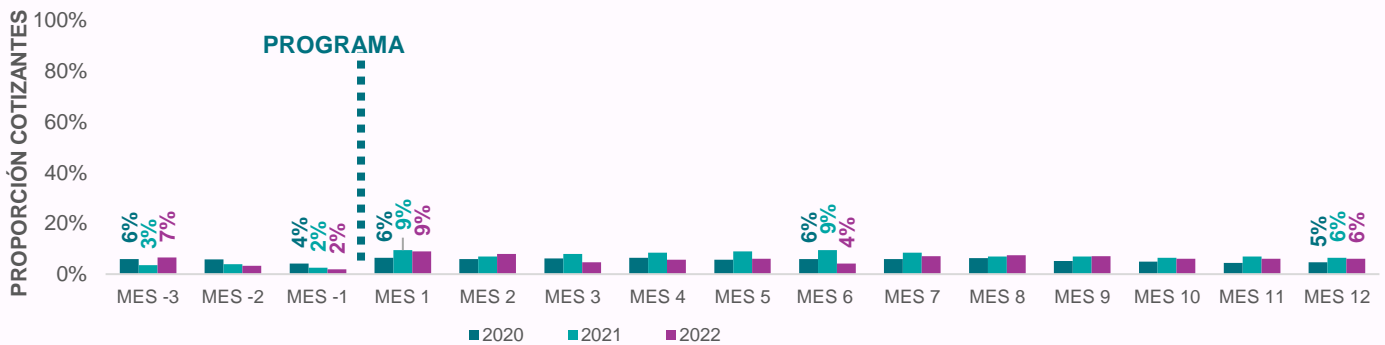
Existe un crecimiento en la proporción de cotizantes entre el mes previo y posterior al programa de 4 p.p. en 2021 y 2023.

Los resultados por año nos permiten comparar los resultados en la proporción de cotizantes y renta promedio en los últimos tres años. En el caso de este programa se observa que en los años anteriores se presenta la misma tendencia que hemos observado en 2022, con una caída en la participación laboral

previo al ingreso del programa llegando a un 2% en el mes previo para los años 2022 y 2021 y un 4% en 2020. En todos los años analizados se mantiene similar la proporción de cotizantes al duodécimo mes de egreso, siendo cercana al 6% en todos los años.

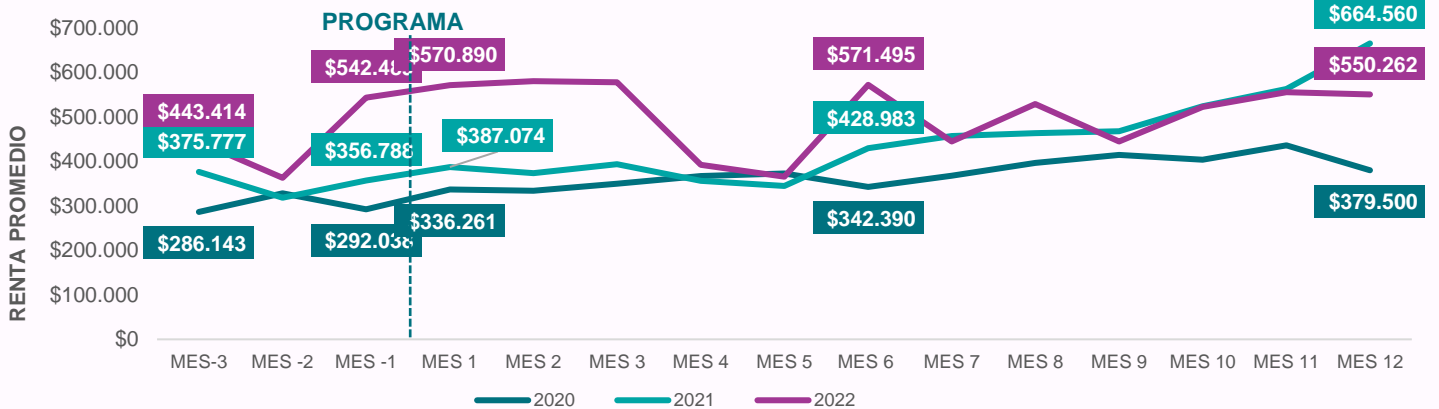
En relación con la renta promedio, se observa que el año 2021 es el que presenta mayor variación en el periodo analizado seguido de 2022 y finalmente 2020, además se observa una mejora en la renta promedio a medida que transcurren los años, siendo en año 2020 una renta promedio de al menos \$286.143, en 2021 de al menos \$318.039 y en 2022 de al menos \$362.704.

GRÁFICO N°5.1: PROPORCIÓN DE COTIZANTES Y AÑO

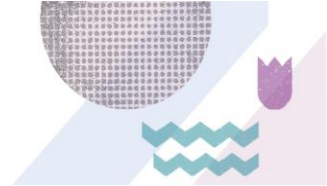


Fuente: Base de datos administrativa de SENCE y base del Seguro de Cesantía

GRÁFICO N°5.2: RENTA PROMEDIO SEGÚN AÑO POR MES



Fuente: Base de datos administrativa de SENCE y base del Seguro de Cesantía  
Nota: Para mayor detalle de la información presentada por periodo, revisar Anexos.



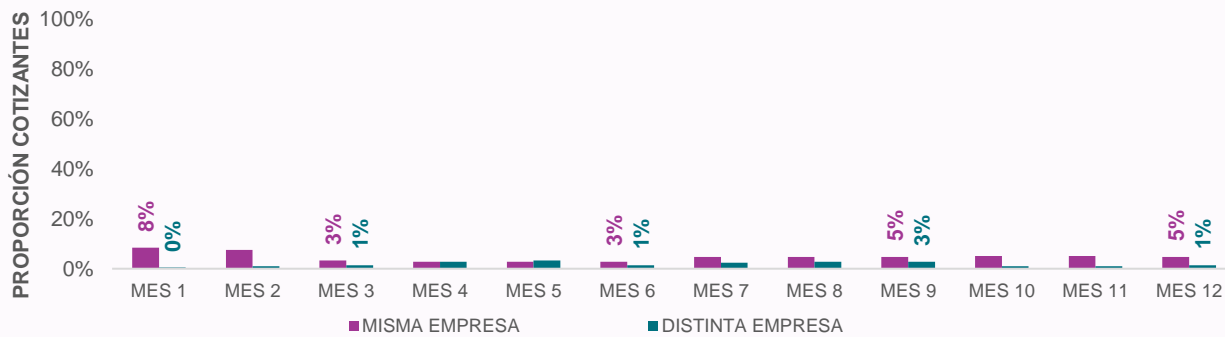
Respecto a los resultados desagregados según empresa nos permiten comparar la proporción de cotizantes y renta promedio entre quienes se mantienen trabajando en la misma empresa del programa una vez que finaliza este y quienes se encuentran trabajando en otra empresa, considerando desde el primer mes hasta el duodécimo mes posterior al egreso del programa.

Se observa que en el primer mes es donde existe mayor diferencia entre quienes se mantienen en la misma empresa y quienes están en una empresa distinta, con una participación de 8% y 0% respectivamente. Una vez que las personas egresan del programa disminuye la proporción de cotizantes en la misma empresa siendo de un 5% y el 1% se encuentra trabajando en una distinta empresa.

**Una vez que egresan del programa el 8% de las personas se mantienen trabajando en la misma empresa.**

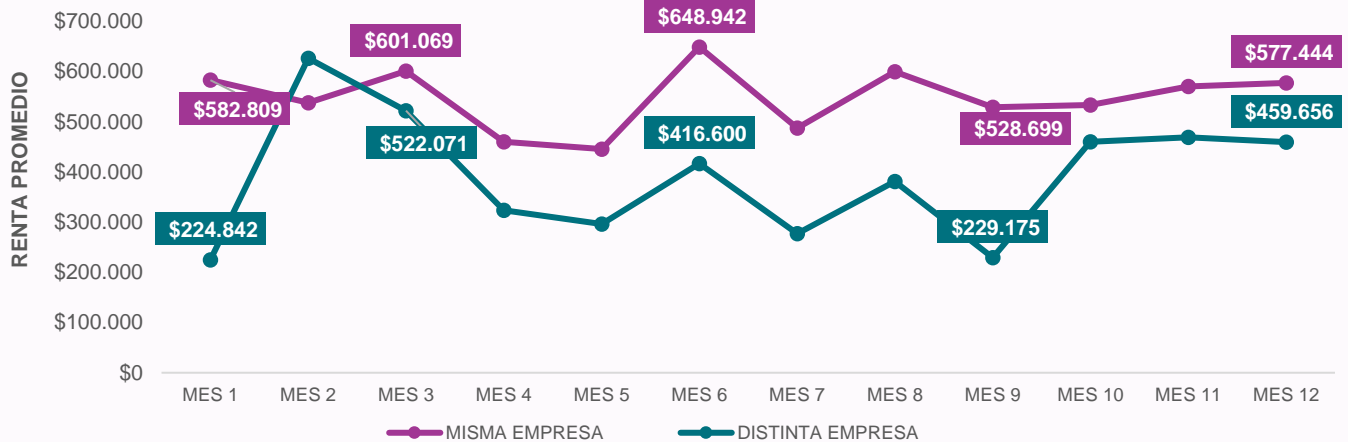
En relación con la renta promedio, se observa una gran variación en la renta en el periodo analizado, además se observa que quienes trabajan en una empresa distinta presentan una renta menor.

GRÁFICO N°6.1: PROPORCIÓN DE COTIZANTES SEGÚN EMPRESA POR MES



Fuente: Base de datos administrativa de SENCE y base del Seguro de Cesantía

GRÁFICO N°6.2: RENTA PROMEDIO SEGÚN EMPRESA POR MES



Fuente: Base de datos administrativa de SENCE y base del Seguro de Cesantía

RESULTADOS POR EMPRESA



A continuación, se presentan los resultados desagregados por región, cabe destacar que es un programa con solo 213 aprobados en el año 2022, al desagregar por región es posible que la información presente un coeficiente de variación muy alto, lo que implica mucha variación en la información y no sea posible analizar todas las regiones con pocos registros.

La tabla 4 muestra la proporción de personas cotizantes en diferentes periodos, siendo la región Metropolitana

una de las que presenta un mayor crecimiento en la proporción de cotizantes entre el tercer mes previo al ingreso al programa y los doce meses posteriores al egreso, siendo de 1 p.p.

En la tabla 5 se presenta la renta promedio por región, siendo la región Metropolitana donde se presenta mayor un crecimiento de la renta igual al 14% entre los tres meses previos al ingreso al programa y los doce meses posteriores al egreso.

**TABLA 4: PROPORCIÓN DE PERSONAS COTIZANTES, SEGÚN REGIÓN POR MES**

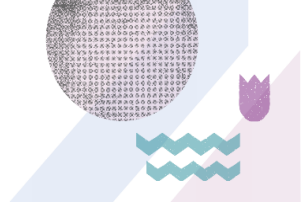
REGIÓN	MES -3	MES -1	MES 1	MES 3	MES 6	MES 12
ARICA Y PARINACOTA	0%	0%	17%	17%	17%	17%
METROPOLITANA	13%	2%	19%	8%	11%	14%
MAULE	0%	0%	0%	0%	0%	0%
ÑUBLE	10%	0%	13%	6%	0%	6%
BIOBÍO	1%	0%	0%	1%	3%	0%
ARAUCANÍA	50%	0%	75%	50%	0%	50%
LOS LAGOS	0%	0%	0%	0%	0%	0%
MAGALLANES	0%	0%	0%	0%	0%	0%
<b>NACIONAL</b>	<b>7%</b>	<b>2%</b>	<b>9%</b>	<b>5%</b>	<b>4%</b>	<b>6%</b>

Fuente: Base de datos administrativa de SENCE y base del Seguro de Cesantía

**TABLA 5: RENTA PROMEDIO SEGÚN REGIÓN POR MES**

REGIÓN	MES -3	MES -1	MES 1	MES 3	MES 6	MES 12
ARICA Y PARINACOTA	\$ -	\$ -	\$ 382.667	\$ 350.000	\$ 1.450.417	\$ 3.391.483
METROPOLITANA	\$ 502.640	\$ 763.517	\$ 523.398	\$ 573.192	\$ 609.065	\$ 572.785
MAULE	\$ -	\$ -	\$ -	\$ -	\$ -	\$ -
BIOBÍO	\$ 350.000	\$ -	\$ -	\$ 410.000	\$ 440.000	\$ -
ÑUBLE	\$ 425.834	\$ -	\$ 652.763	\$ 605.565	\$ -	\$ 369.354
ARAUCANÍA	\$ 279.589	\$ -	\$ 651.692	\$ 643.305	\$ -	\$ 629.818
LOS LAGOS	\$ -	\$ -	\$ -	\$ -	\$ -	\$ -
MAGALLANES	\$ -	\$ -	\$ -	\$ -	\$ -	\$ -
<b>NACIONAL</b>	<b>\$ -</b>	<b>\$ -</b>	<b>\$ -</b>	<b>\$ -</b>	<b>\$ -</b>	<b>\$ -</b>

Fuente: Base de datos administrativa de SENCE y base del Seguro de Cesantía



## ANEXOS

A continuación, se presenta información de la proporción de cotizantes y renta promedio desagregada por sexo, año e instituciones siendo un complemento a la información presentada en los gráficos

**TABLA 1: PROPORCIÓN DE COTIZANTES SEGÚN SEXO Y MES**

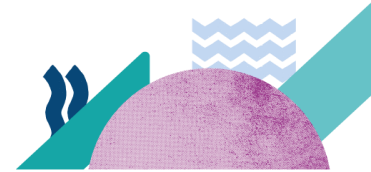
SEXO	MES -3	MES -2	MES -1	MES 1	MES 2	MES 3	MES 4	MES 5	MES 6	MES 7	MES 8	MES 9	MES 10	MES 11	MES 12
<b>HOMBRES</b>	11%	7%	4%	25%	21%	14%	14%	13%	11%	20%	20%	18%	18%	18%	18%
<b>MUJERES</b>	5%	2%	1%	3%	3%	1%	3%	4%	2%	3%	3%	3%	2%	2%	2%
<b>TOTAL</b>	7%	3%	2%	9%	8%	5%	6%	6%	4%	7%	8%	7%	6%	6%	6%

Fuente: Base de datos administrativa de SENCE y base del Seguro de Cesantía

**TABLA 2: RENTA PROMEDIO SEGÚN SEXO Y MES**

SEXO	MES -3	MES -2	MES -1	MES 1	MES 2	MES 3	MES 4	MES 5	MES 6	MES 7	MES 8	MES 9	MES 10	MES 11	MES 12
<b>HOMBRES</b>	\$ 460.957	\$ 416.918	\$ 459.051	\$ 575.659	\$ 672.131	\$ 570.321	\$ 426.002	\$ 476.389	\$ 605.097	\$ 484.094	\$ 553.498	\$ 466.615	\$ 522.457	\$ 565.054	\$ 571.096
<b>MUJERES</b>	\$ 430.257	\$ 290.417	\$ 625.927	\$ 557.537	\$ 358.317	\$ 605.565	\$ 323.771	\$ 235.176	\$ 504.289	\$ 336.215	\$ 474.309	\$ 399.179	\$ 521.040	\$ 521.040	\$ 480.817
<b>TOTAL</b>	<b>\$443.414</b>	<b>\$362.704</b>	<b>\$542.489</b>	<b>\$570.890</b>	<b>\$579.833</b>	<b>\$577.370</b>	<b>\$391.925</b>	<b>\$365.060</b>	<b>\$571.495</b>	<b>\$444.659</b>	<b>\$528.751</b>	<b>\$444.136</b>	<b>\$522.130</b>	<b>\$554.897</b>	<b>\$550.262</b>

Fuente: Base de datos administrativa de SENCE y base del Seguro de Cesantía





**TABLA 3: COTIZANTES SEGÚN AÑO Y MES**

AÑO	MES -3	MES -2	MES -1	MES 1	MES 2	MES 3	MES 4	MES 5	MES 6	MES 7	MES 8	MES 9	MES 10	MES 11	MES 12
2022	6,6%	3,3%	1,9%	8,9%	8,0%	4,7%	5,6%	6,1%	4,2%	7,0%	7,5%	7,0%	6,1%	6,1%	6,1%
2021	3,5%	4,0%	2,5%	9,5%	7,0%	8,0%	8,5%	9,0%	9,5%	8,5%	7,0%	7,0%	6,5%	7,0%	6,5%
2020	6,0%	5,8%	4,1%	6,5%	6,0%	6,1%	6,5%	5,6%	6,0%	6,0%	6,3%	5,1%	5,0%	4,5%	4,6%

Fuente: Base de datos administrativa de SENCE y base del Seguro de Cesantía

**TABLA 4: RENTA PROMEDIO SEGÚN AÑO Y MES**

AÑO	MES-3	MES -2	MES -1	MES 1	MES 2	MES 3	MES 4	MES 5	MES 6	MES 7	MES 8	MES 9	MES 10	MES 11	MES 12
2022	\$ 443.414	\$ 362.704	\$ 542.489	\$ 570.890	\$ 579.833	\$ 577.370	\$ 391.925	\$ 365.060	\$ 571.495	\$ 444.659	\$ 528.751	\$ 444.136	\$ 522.130	\$ 554.897	\$ 550.262
2021	\$ 375.777	\$ 318.039	\$ 356.788	\$ 387.074	\$ 373.430	\$ 393.454	\$ 355.680	\$ 344.292	\$ 428.983	\$ 456.857	\$ 463.403	\$ 467.084	\$ 523.313	\$ 562.160	\$ 664.560
2020	\$ 286.143	\$ 327.586	\$ 292.038	\$ 336.261	\$ 333.655	\$ 349.645	\$ 367.079	\$ 372.165	\$ 342.390	\$ 367.493	\$ 396.056	\$ 414.369	\$ 403.599	\$ 435.647	\$ 379.500

Fuente: Base de datos administrativa de SENCE y base del Seguro de Cesantía



## Subunidad de Estudios



sence