



REPORTE LABORAL FRANQUICIA TRIBUTARIA AÑO 2022

Subunidad de Estudios



sence

Este reporte de resultados presenta la situación laboral¹², considerando cotizaciones y salarios, de las personas que se capacitaron y aprobaron los cursos del programa Franquicia Tributaria el año 2022.

TABLA 1: PERSONAS EGRESADAS, SEGÚN SEXO POR MES.

MES DE TÉRMINO	HOMBRES	MUJERES	TOTAL
ENERO	7.366	8.208	15.574
FEBRERO	6.660	5.784	12.444
MARZO	10.445	7.114	17.559
ABRIL	15.750	11.238	26.988
MAYO	20.447	16.182	36.629
JUNIO	24.709	19.761	44.470
JULIO	26.979	21.820	48.799
AGOSTO	32.608	31.801	64.409
SEPTIEMBRE	31.272	24.199	55.471
OCTUBRE	31.033	23.757	54.790
NOVIEMBRE	45.253	36.819	82.072
DICIEMBRE	73.742	75.012	148.754
TOTAL	326.264	281.695	607.959

Fuente: Base de datos administrativa de SENCE.

TABLA 2: PERSONAS EGRESADAS, SEGÚN SEXO POR AÑO.

AÑO	TOTAL	MUJERES	HOMBRES	PORCENTAJE DE MUJERES	PORCENTAJE DE HOMBRES	BRECHA DE GÉNERO
2022	607.959	281.695	326.264	46,3%	53,7%	7,3%
2021	528.465	236.991	291.474	44,8%	55,2%	10,3%
2020	472.816	225.255	247.561	47,6%	52,4%	4,7%

Fuente: Base de datos administrativa de SENCE

En el año 2022 egresaron del programa Franquicia Tributaria un total de 607.959 personas, siendo un 53,7% hombres y un 46,3% mujeres.

En el año 2022 egresaron un total de 607.959 personas, siendo mayor que los años 2021 y 2020.

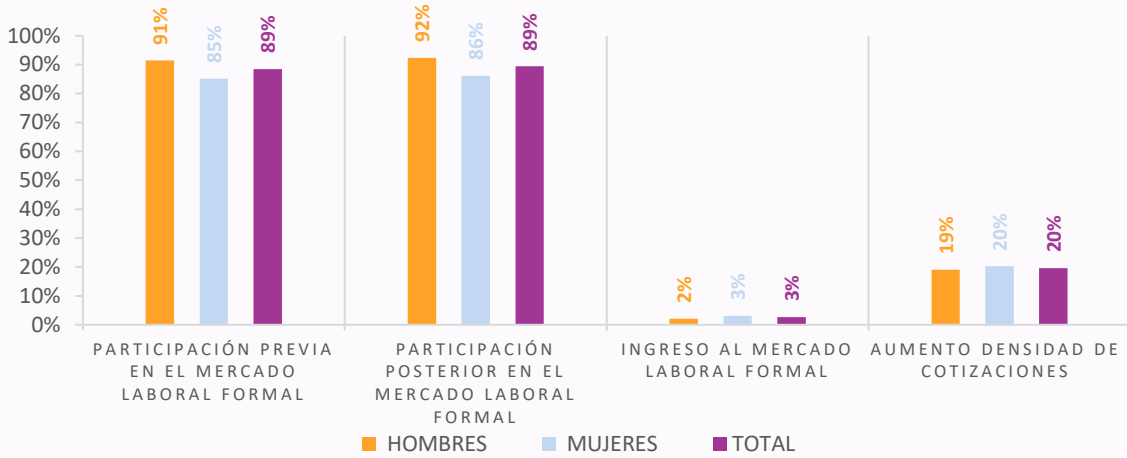
En cuanto a la distribución de mujeres y hombres egresados se observa que en este programa hay una mayor participación de hombres en todos los periodos presentados, con una brecha de género de 7 puntos porcentuales (p.p.) el 2022, de 10 p.p. el 2021 y 5 p.p. en 2020 (ver tabla 2) a favor de los hombres.

¹ Las fuentes de información que permiten la construcción de las estadísticas contenidas en este documento corresponden a las bases administrativas del programa y la base del seguro de cesantía, la cual se encuentra actualizada a enero de 2024 para la elaboración de este reporte.

² Las estadísticas e indicadores que se presentan no corresponden a **efectos directos y atribuibles** al

programa, ya que no responden a una evaluación de impacto. Por otra parte, la situación laboral de las personas usuarias podría estar subestimada en cuanto no necesariamente se observan los resultados de las personas que optan por empleos independientes o que están excluidos del seguro de cesantía.

GRÁFICO N°1: INDICADORES POR SEXO



Fuente: Base de datos administrativa de SENCE y base del Seguro de Cesantía

La participación previa y posterior en el mercado laboral formal, corresponde a la proporción de personas que cuentan con al menos una cotización en los doce meses previos y posteriores a su participación en el programa. En este caso, no existen importantes diferencias ni entre hombres y mujeres, ni en el período previo y posterior a la capacitación. En el período previo, un 91% de los hombres presentan al menos una cotización, mientras que, de las mujeres, un 85%. En el período posterior, un 92% de los hombres presenta al menos una cotización, mientras que entre las mujeres un 86%, manteniendo estable la brecha entre ambos.

En cuanto al ingreso al mercado laboral formal, es decir, la proporción de personas usuarias que no se encontraban cotizando previo al ingreso al programa y posteriormente al egreso de este han

La proporción de personas que aumenta su densidad de cotizaciones posterior al egreso del programa es de 20%.

cotizado al menos una vez, es de 3% siendo similar en hombres y mujeres.

En cuanto al aumento de densidad de cotizaciones, se observa que un 20% aumenta su densidad, es decir, que la cantidad de cotizaciones que presenta posterior al egreso es mayor que la cantidad de cotizaciones que presentaba previo al ingreso, no presentando diferencias entre hombres y mujeres.

Finalmente, se observa que las cotizaciones promedio se mantienen para el periodo previo y posterior, siendo de 10 en promedio para los hombres, y 9 para las mujeres.

TABLA 3: PROMEDIO DE COTIZACIONES PREVIO Y POSTERIOR, POR SEXO.

INDICADORES	TOTAL	MUJERES	HOMBRES
PROMEDIO DE COTIZACIONES PREVIO	10	9	10
PROMEDIO DE COTIZACIONES POSTERIOR	10	9	10

Fuente: Base de datos administrativa de SENCE y base del Seguro



A continuación, se presenta la situación laboral de las personas usuarias, considerando cotizaciones y salarios, posterior a la intervención del programa, contrastando la situación desde el tercer mes previo a esta, con la situación de los doce meses posteriores, la línea demarcada celeste indica el periodo en que las personas se capacitaron.

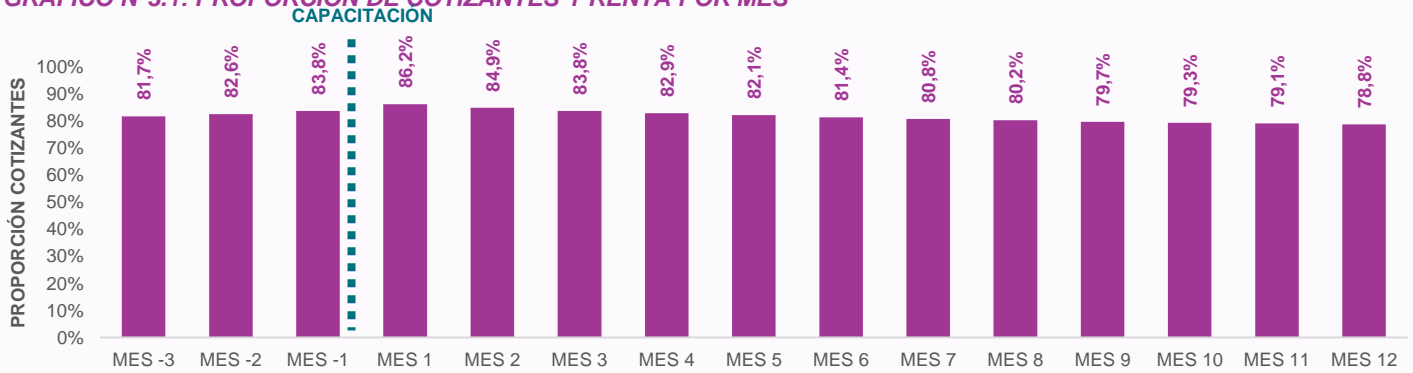
Analizando las cotizaciones de las personas usuarias mes a mes, se observa una pequeña alza de 4 p.p. en la proporción de cotizantes entre el tercer mes previo (81,7%) al ingreso al programa y el primer mes de egreso (86,2%), posterior a esto, la proporción de cotizantes evidencia una caída mes a mes, terminando al duodécimo mes en 78,8% de cotizantes. Esto refleja más bien movimientos en el mercado laboral que la situación o resultados del programa, ya que el público objetivo son

Existe un aumento de 20% en la renta promedio de quienes realizaron un curso a través de este programa entre el tercer mes previo al ingreso y los doce meses posteriores al egreso.

personas trabajando, lo que impacta en la visualización de estos resultados.

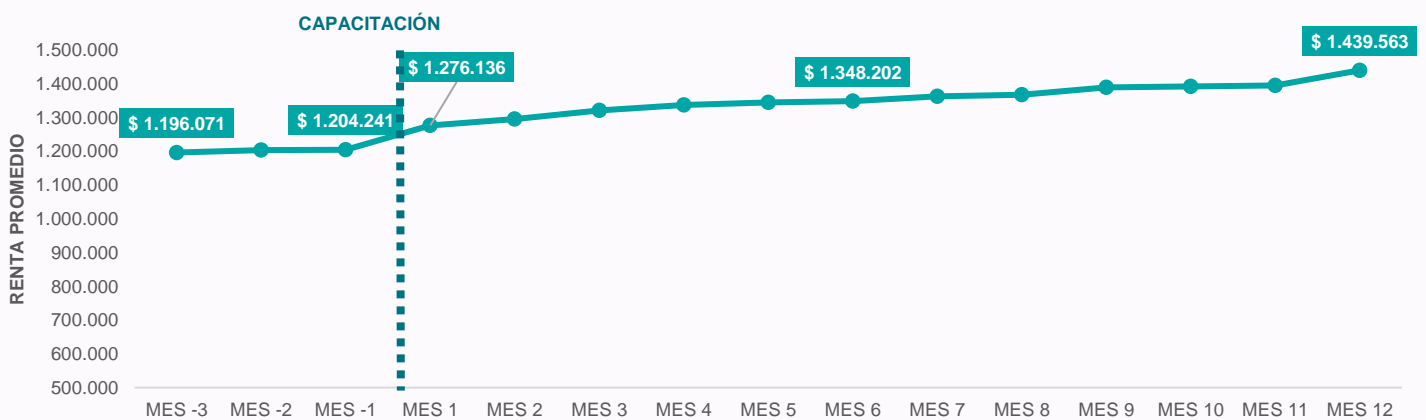
En cuanto a las rentas que presentan las personas usuarias, aumentan de manera sostenida en el periodo analizado, pasando de \$1.196.071 en el tercer mes previo a \$1.439.563 en los doce meses posteriores, lo que representa un crecimiento de 20%.

GRÁFICO N°3.1: PROPORCIÓN DE COTIZANTES Y RENTA POR MES



Fuente: Base de datos administrativa de SENCE y base del Seguro de Cesantía

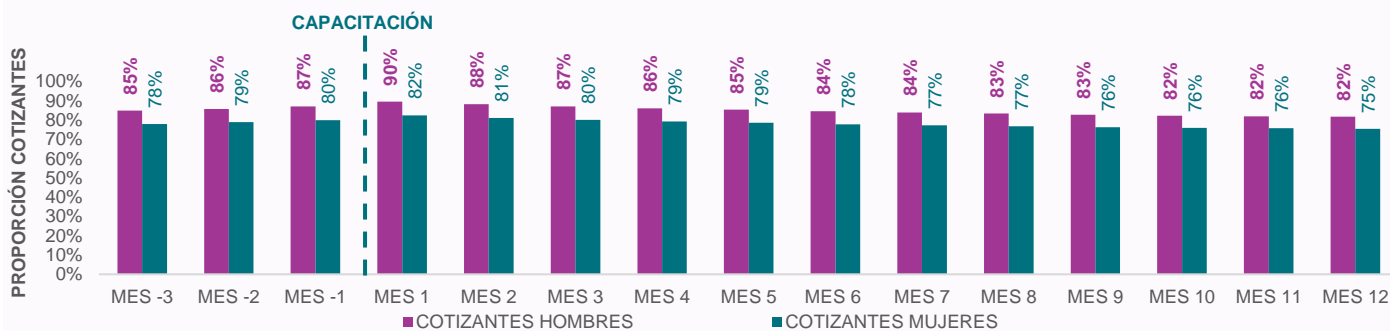
GRÁFICO N°3.2: PROPORCIÓN DE COTIZANTES Y RENTA POR MES



Fuente: Base de datos administrativa de SENCE y base del Seguro de Cesantía

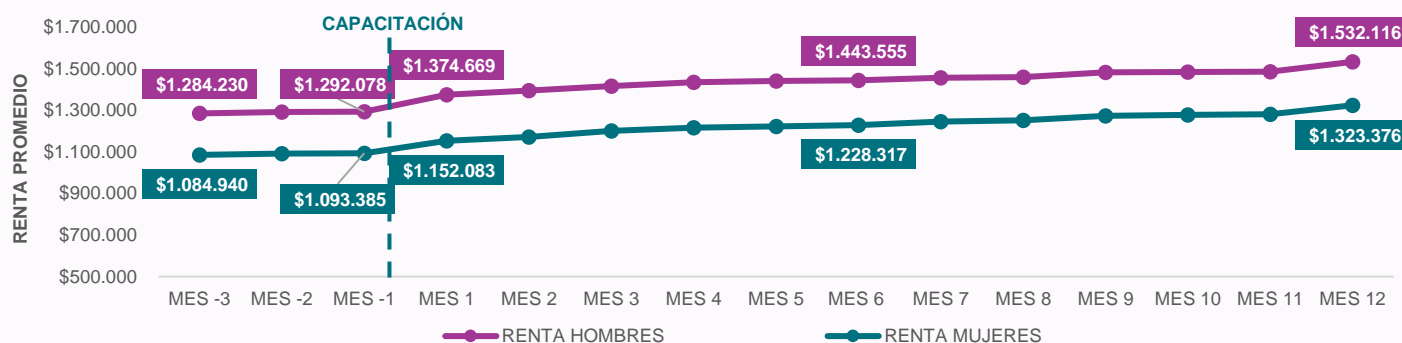


GRÁFICO N°4.1: PROPORCIÓN DE COTIZANTES Y RENTA SEGÚN SEXO POR MES



Fuente: Base de datos administrativa de SENCE y base del Seguro de Cesantía

GRÁFICO N°4.2: PROPORCIÓN DE COTIZANTES Y RENTA SEGÚN SEXO POR MES



Fuente: Base de datos administrativa de SENCE y base del Seguro de Cesantía

Al desagregar por sexo la proporción de personas cotizantes, se observa que hay diferencias en la participación en el mercado laboral formal entre hombres y mujeres, en el tercer mes previo al ingreso al programa la participación es de un 85% en hombres y un 78% en mujeres, lo que deriva en una brecha de género de 7 p.p. en desmedro de las mujeres. Esta diferencia se mantiene constante posterior al egreso del programa. Por otra parte, no se presentan diferencias entre ambos sexos respecto a los movimientos en los meses posteriores al egreso.

En cuanto a la renta promedio desagregada por sexo, se observa que son los hombres quienes presentan una mayor renta promedio siendo de \$1.284.230 en el tercer mes previo al ingreso al programa y las mujeres

En cuanto a cotizaciones, a los doce meses de egreso, existe una brecha de género de 7 p.p. y en cuanto a rentas de 16%, ambas en desmedro de las mujeres.

presentan una renta de \$1.084.940 en el mismo periodo lo que implica una brecha de género de un 18% en desmedro de las mujeres. Una vez que la persona egresa del programa aumenta la renta promedio en un 19% en hombres y un 22% en mujeres a los doce meses de egreso, alcanzando una renta de \$1.532.116 para los hombres y de \$1.323.376 para las mujeres, con una brecha de género de un 16% en desmedro de las mujeres.

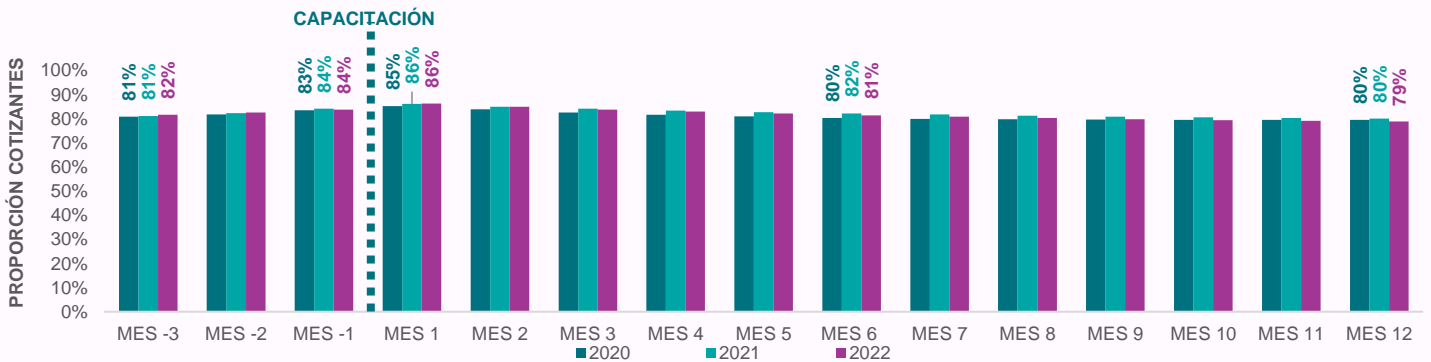
Los resultados por año nos permiten comparar la proporción de cotizantes y renta promedio en los últimos tres años. En el caso de este programa se observa que no hay variación en la proporción de personas cotizantes ni previo, ni posterior al programa, manteniendo casi el mismo porcentaje de cotizantes en todos los periodos.

En relación con la renta promedio, se observa que, todos los años presentan una tendencia similar con un aumento de la renta promedio una vez que la persona egresa del programa, siendo el año 2021 el con mayor crecimiento, un 24%, seguido de 2022 con 20% y 2020 con

17%. Por su parte, el crecimiento en la renta presentada a los doce meses de egreso entre años, que podría responder a variaciones por inflación y otros, el 2022 es un 8% superior al 2021, mientras que 2021 es un 14% superior al año 2020.

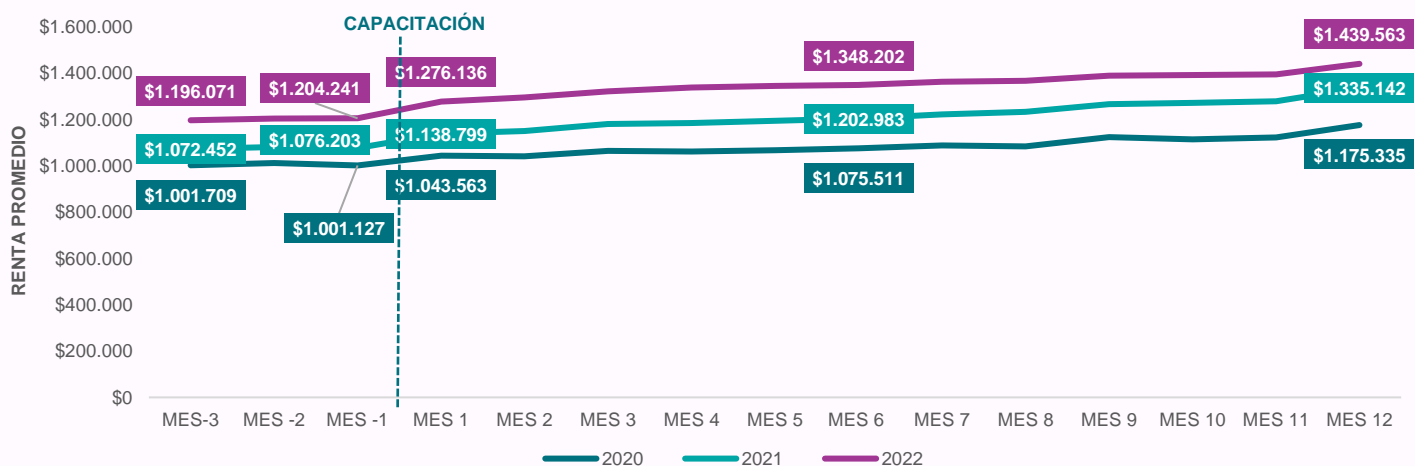
Existe un crecimiento de un 8% de la renta promedio en las personas participantes en 2022 en relación con el año anterior.

GRÁFICO N°5.1: PROPORCIÓN DE COTIZANTES Y AÑO



Fuente: Base de datos administrativa de SENCE y base del Seguro de Cesantía

GRÁFICO N°5.2: RENTA PROMEDIO SEGÚN AÑO POR MES

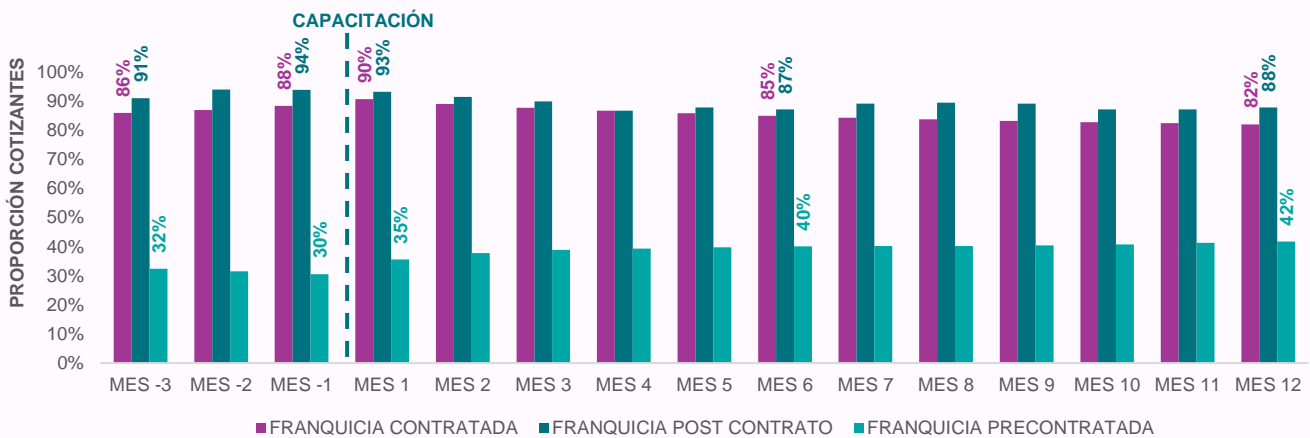


Fuente: Base de datos administrativa de SENCE y base del Seguro de Cesantía

La información presentada también es desagregada según el tipo de franquicia, ya sea franquicia contratada, precontrato, o post contrato. Lo que se observa en este caso es que los niveles de cotizantes son bastante más altos en el caso de la franquicia post contrato, seguido muy de cerca de los cursos de franquicia contratada y más por debajo en el porcentaje de cotizantes de los de precontrato. Tanto la franquicia contratada como post contrato presentan la tendencia a la baja observada previamente, con un 88% y 94% de cotizantes el mes previo y un 82% y 88%

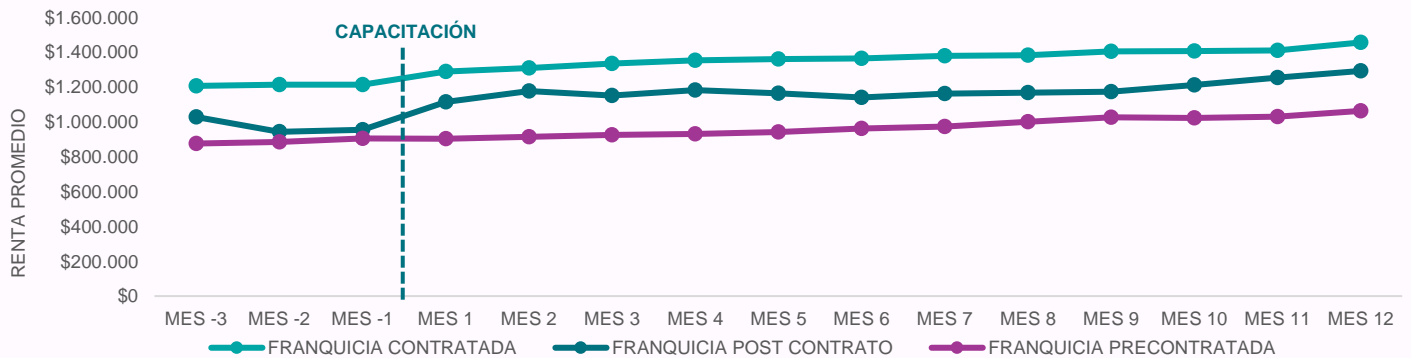
a los doce meses de egreso respectivamente. Para el caso del precontrato, se identifica una tendencia al alza, con un 30% de cotizantes en el mes previo al curso de capacitación, lo que llega a un 42% al duodécimo mes de egreso. En cuanto a las rentas promedio, las más altas corresponden a la de franquicia contratada, que son un 13% superiores a las de post contrato, que a su vez son un 22% más altas que las de pre contrato, todas evidenciando una tendencia al alza, destacando el crecimiento de 35% de los post contrato.

GRÁFICO N°6.1: PROPORCIÓN DE COTIZANTES SEGÚN TIPO DE FRANQUICIA POR MES

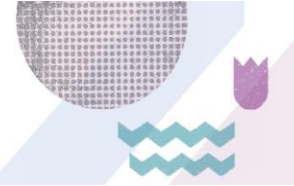


Fuente: Base de datos administrativa de SENCE y base del Seguro de Cesantía

GRÁFICO N°6.2: PROPORCIÓN DE COTIZANTES SEGÚN TIPO DE FRANQUICIA Y MES



Fuente: Base de datos administrativa de SENCE y base del Seguro de Cesantía



Los resultados son desagregados según la modalidad que presenta el curso, ya sea a distancia, presencial o e-learning. Lo que se observa en este caso es que no existen diferencias importantes en los niveles de cotizantes según la modalidad del curso.

La renta promedio de quienes escogen cursos con modalidad e-learning son un 30% más altas, que las de otras modalidades.

promedio superiores, seguido de quienes se capacitan de manera a distancia y presencial, donde estos dos últimos no presentan diferencias importantes.

De todas formas, los tres grupos presentan la misma tendencia al alza entre el mes previo y los doce meses de egreso posteriores a la

En cuanto a las rentas, lo que se observa en este caso es que aquellos que optan por modalidad e-learning obtienen rentas

capacitación.

RESULTADOS POR MODALIDAD

GRÁFICO N°7.1: PROPORCIÓN DE COTIZANTES SEGÚN MODALIDAD POR MES

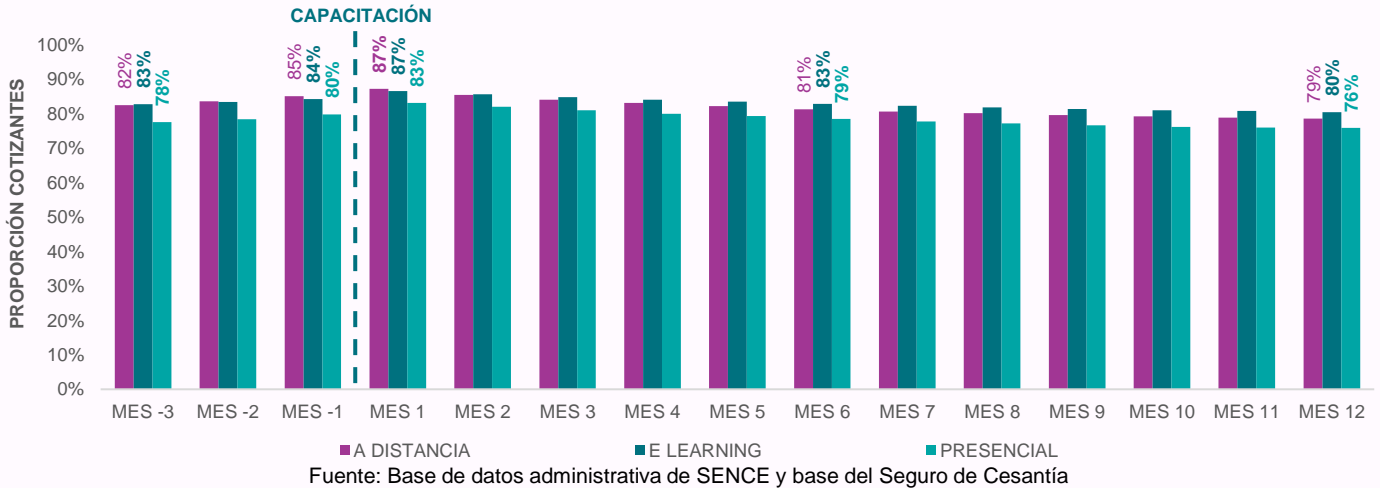


GRÁFICO N°7.2: PROPORCIÓN DE COTIZANTES SEGÚN MODALIDAD POR MES

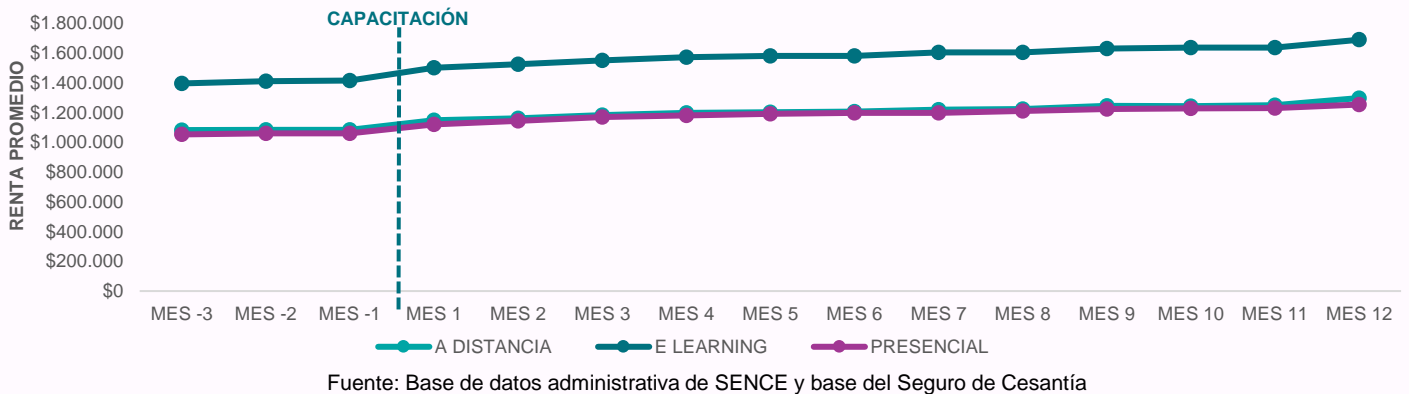
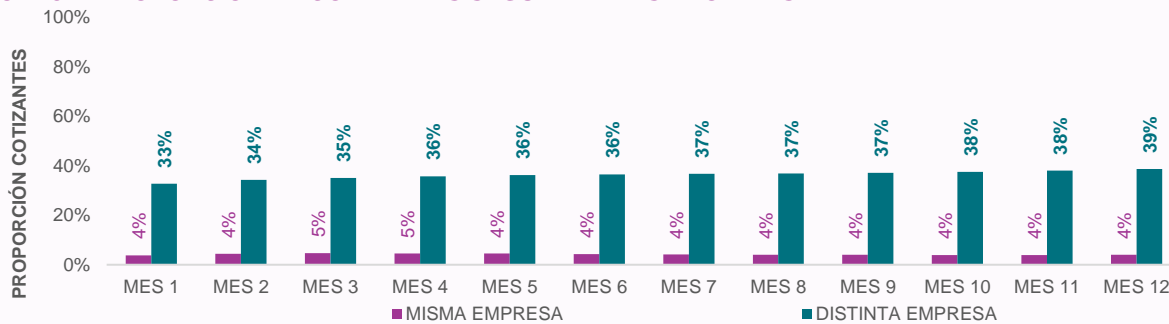


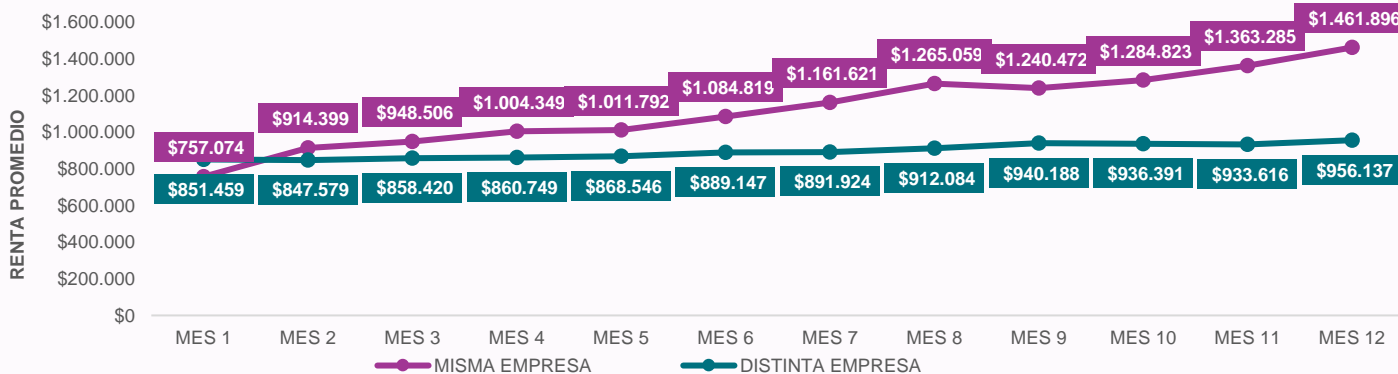


GRÁFICO N°8.1: PROPORCIÓN DE COTIZANTES SEGÚN EMPRESA POR MES



Fuente: Base de datos administrativa de SENCE y base del Seguro de Cesantía

GRÁFICO N°8.2: PROPORCIÓN DE COTIZANTES SEGÚN EMPRESA POR MES



Fuente: Base de datos administrativa de SENCE y base del Seguro de Cesantía

Los resultados a continuación consideran a la franquicia pre-contratada, y se presentan según si se mantienen en la empresa mediante la cual realizaron el pre-contrato (misma empresa), o si cotizan en otra empresa (distinta empresa). Lo que se puede identificar en este caso, que es mayor el porcentaje de personas usuarias del pre-contrato que cotizan en una empresa distinta mediante la que se capacitaron, con un 33% de cotizantes al primer mes posterior a la capacitación, mientras que el porcentaje que se mantiene cotizando en la misma empresa es de 4%. En los meses siguientes, el porcentaje que se mantiene en la misma empresa se mantiene, y los que cotizan en una empresa distinta, sube hasta llegar a 39% a los doce meses.

Una vez que egresan del programa el 4% de las personas se mantienen trabajando en la misma empresa.

En cuanto a la renta promedio, se observa, que quienes permanecen en la misma empresa, presentan un gran crecimiento en sus rentas hacia los doce meses posteriores al curso, creciendo en un 93%, mientras que, quienes cotizan en una empresa distinta solo crecen en 12% al duodécimo mes de egreso. Por otra parte, quienes se mantienen en la misma empresa presentan rentas superiores en un 53% a los doce meses de egreso, a quienes trabajan en una empresa distinta.

A continuación, se presentan los resultados desagregados por región. La tabla 4 muestra la proporción de personas cotizantes en diferentes periodos, donde se evidencia que solo tres regiones mantienen o mejoran sus cotizaciones al contrastar los tres meses previos y los doce meses posteriores, específicamente, Atacama se mantiene en 74%, y Antofagasta y Tarapacá que

crecen en 2 p.p. pasando de 64% a 66% en Tarapacá y 73% a 75% en Antofagasta. En la tabla 5 se presenta la renta promedio por región, donde se observa que en todas las regiones hay un aumento en el periodo analizado, siendo las regiones de Aysén y Valparaíso las con mayor aumento, con un crecimiento de 29% y 24% respectivamente, entre el tercer mes previo y el duodécimo mes de egreso.

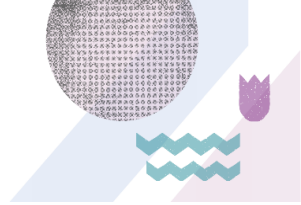
TABLA 4: PROPORCIÓN DE PERSONAS COTIZANTES, SEGÚN REGIÓN POR MES

REGIÓN	MES -3	MES -1	MES 1	MES 3	MES 6	MES 12
ARICA Y PARINACOTA	80%	82%	81%	80%	77%	75%
TARAPACÁ	64%	68%	72%	72%	71%	66%
ANTOFAGASTA	73%	75%	77%	77%	76%	75%
ATACAMA	74%	76%	78%	77%	75%	74%
COQUIMBO	82%	85%	85%	83%	80%	78%
VALPARAÍSO	80%	82%	82%	80%	78%	76%
METROPOLITANA	83%	85%	88%	85%	83%	80%
OHIGGINS	82%	84%	87%	86%	83%	81%
MAULE	87%	90%	89%	87%	85%	82%
ÑUBLE	82%	85%	86%	84%	80%	78%
BIOBÍO	79%	81%	84%	81%	79%	77%
ARAUCANÍA	75%	77%	78%	75%	73%	71%
LOS LAGOS	81%	83%	85%	83%	80%	77%
LOS RIOS	76%	78%	79%	77%	74%	72%
AYSÉN	85%	85%	84%	82%	81%	76%
MAGALLANES	79%	81%	80%	79%	77%	73%
NACIONAL	82%	84%	86%	84%	81%	79%

TABLA 5: RENTA PROMEDIO SEGÚN REGIÓN POR MES

REGIÓN	MES -3	MES -1	MES 1	MES 3	MES 6	MES 12
ARICA Y PARINACOTA	\$1.028.758	\$1.042.010	\$1.114.023	\$1.137.976	\$1.152.705	\$1.277.534
TARAPACÁ	\$1.171.263	\$1.197.162	\$1.420.130	\$1.437.504	\$1.394.459	\$1.424.491
ANTOFAGASTA	\$1.463.465	\$1.485.708	\$1.582.492	\$1.614.286	\$1.666.138	\$1.787.013
ATACAMA	\$1.289.533	\$1.287.760	\$1.500.833	\$1.389.147	\$1.400.762	\$1.524.963
COQUIMBO	\$1.056.643	\$1.057.419	\$1.110.283	\$1.138.646	\$1.164.717	\$1.261.967
VALPARAÍSO	\$1.132.823	\$1.138.745	\$1.221.736	\$1.283.528	\$1.302.825	\$1.408.662
METROPOLITANA	\$1.214.461	\$1.223.794	\$1.288.067	\$1.336.822	\$1.364.687	\$1.456.743
OHIGGINS	\$1.106.635	\$1.119.444	\$1.193.040	\$1.236.508	\$1.245.660	\$1.334.127
MAULE	\$1.066.493	\$1.060.001	\$1.141.744	\$1.177.925	\$1.214.308	\$1.287.455
BIOBÍO	\$1.067.210	\$1.085.249	\$1.144.865	\$1.216.040	\$1.232.891	\$1.290.547
ÑUBLE	\$1.167.204	\$1.148.711	\$1.225.212	\$1.262.226	\$1.302.758	\$1.406.631
ARAUCANÍA	\$ 957.815	\$ 957.533	\$1.005.611	\$1.035.876	\$1.068.355	\$1.147.716
LOS LAGOS	\$1.175.164	\$1.192.968	\$1.271.146	\$1.315.343	\$1.342.590	\$1.406.713
LOS RIOS	\$1.101.975	\$1.099.573	\$1.210.883	\$1.214.963	\$1.237.772	\$1.283.827
AYSÉN	\$1.061.860	\$1.105.566	\$1.195.494	\$1.171.112	\$1.214.421	\$1.427.547
MAGALLANES	\$1.220.805	\$1.263.653	\$1.355.466	\$1.314.960	\$1.385.050	\$1.427.930
NACIONAL	\$1.196.071	\$1.204.241	\$1.276.136	\$1.320.308	\$1.348.202	\$1.439.563

Fuente: Base de datos administrativa de SENCE y base del Seguro de Cesantía



ANEXOS

A continuación, se presenta información de la proporción de cotizantes y renta promedio desagregada por sexo, año y sector siendo un complemento a la información presentada en los gráficos.

TABLA 1: PROPORCIÓN DE COTIZANTES SEGÚN SEXO Y MES

SEXO	MES -3	MES -2	MES -1	MES 1	MES 2	MES 3	MES 4	MES 5	MES 6	MES 7	MES 8	MES 9	MES 10	MES 11	MES 12
HOMBRES	85%	86%	87%	90%	88%	87%	86%	85%	84%	84%	83%	83%	82%	82%	82%
MUJERES	78%	79%	80%	82%	81%	80%	79%	79%	78%	77%	77%	76%	76%	76%	75%
TOTAL	82%	83%	84%	86%	85%	84%	83%	82%	81%	81%	80%	80%	79%	79%	79%

Fuente: Base de datos administrativa de SENCE y base del Seguro de Cesantía

TABLA 2: RENTA PROMEDIO SEGÚN SEXO Y MES

SEXO	MES -3	MES -2	MES -1	MES 1	MES 2	MES 3	MES 4	MES 5	MES 6	MES 7	MES 8	MES 9	MES 10	MES 11	MES 12
HOMBRES	\$1.284.230	\$1.291.737	\$1.292.078	\$1.374.669	\$1.394.380	\$1.415.568	\$1.433.560	\$1.440.925	\$1.443.555	\$1.456.340	\$1.459.301	\$1.481.188	\$1.482.842	\$1.484.810	\$1.532.116
MUJERES	\$1.084.940	\$1.091.504	\$1.093.385	\$1.152.083	\$1.170.487	\$1.200.317	\$1.215.744	\$1.222.164	\$1.228.317	\$1.245.299	\$1.250.940	\$1.273.180	\$1.276.755	\$1.280.875	\$1.323.376
TOTAL	\$1.196.071	\$1.203.126	\$1.204.241	\$1.276.136	\$1.295.251	\$1.320.308	\$1.337.128	\$1.344.027	\$1.348.202	\$1.362.874	\$1.366.980	\$1.389.001	\$1.391.435	\$1.394.316	\$1.439.563

Fuente: Base de datos administrativa de SENCE y base del Seguro de Cesantía

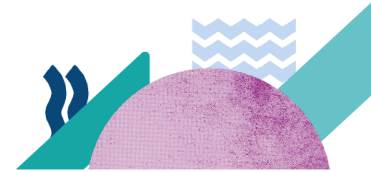




TABLA 3: COTIZANTES SEGÚN AÑO Y MES

AÑO	MES -3	MES -2	MES -1	MES 1	MES 2	MES 3	MES 4	MES 5	MES 6	MES 7	MES 8	MES 9	MES 10	MES 11	MES 12
2022	19,2%	18,8%	18,7%	22,8%	23,4%	23,7%	24,0%	23,9%	24,1%	24,2%	24,5%	24,5%	24,6%	25,1%	25,6%
2021	18,9%	18,5%	17,9%	23,5%	25,3%	26,3%	27,0%	27,4%	27,7%	27,9%	27,9%	28,5%	28,2%	28,6%	29,3%
2020	23,3%	23,0%	21,8%	21,9%	22,3%	21,9%	22,2%	22,6%	23,8%	24,8%	26,8%	28,4%	29,0%	29,7%	29,7%

Fuente: Base de datos administrativa de SENCE y base del Seguro de Cesantía

TABLA 4: RENTA PROMEDIO SEGÚN AÑO Y MES

AÑO	MES-3	MES -2	MES -1	MES 1	MES 2	MES 3	MES 4	MES 5	MES 6	MES 7	MES 8	MES 9	MES 10	MES 11	MES 12
2022	\$493.030	\$501.199	\$500.372	\$543.531	\$549.022	\$560.652	\$571.471	\$582.753	\$592.649	\$605.987	\$608.817	\$622.687	\$632.540	\$635.636	\$643.923
2021	\$451.462	\$452.707	\$449.295	\$476.069	\$486.294	\$493.809	\$511.121	\$522.777	\$539.671	\$541.703	\$559.906	\$576.092	\$580.714	\$583.612	\$594.727
2020	\$474.949	\$522.284	\$473.519	\$499.515	\$490.669	\$510.649	\$521.177	\$524.692	\$547.144	\$530.073	\$516.586	\$525.047	\$533.305	\$520.899	\$556.322

Fuente: Base de datos administrativa de SENCE y base del Seguro de Cesantía





TABLA 5: COTIZANTES SEGÚN TIPO FRANQUICIA Y MES

	MES -3	MES -2	MES -1	MES 1	MES 2	MES 3	MES 4	MES 5	MES 6	MES 7	MES 8	MES 9	MES 10	MES 11	MES 12
TIPO FRANQUICIA															
FRANQUICIA CONTRATADA	86%	87%	88%	90%	89%	88%	87%	86%	85%	84%	84%	83%	83%	82%	82%
FRANQUICIA POST CONTRATO	91%	94%	94%	93%	91%	90%	86%	88%	87%	89%	89%	89%	87%	87%	88%
FRANQUICIA PRECONTRATADA	32%	31%	30%	35%	38%	39%	39%	40%	40%	40%	40%	40%	41%	41%	42%

Fuente: Base de datos administrativa de SENCE y base del Seguro de Cesantía

TABLA 6: RENTA PROMEDIO SEGÚN TIPO FRANQUICIA Y MES

	MES -3	MES -2	MES -1	MES 1	MES 2	MES 3	MES 4	MES 5	MES 6	MES 7	MES 8	MES 9	MES 10	MES 11	MES 12
TIPO FRANQUICIA															
FRANQUICIA CONTRATADA	\$1.206.868	\$1.213.836	\$1.213.913	\$1.288.994	\$1.309.272	\$1.335.621	\$1.353.157	\$1.360.385	\$1.364.289	\$1.379.238	\$1.382.543	\$1.404.659	\$1.407.385	\$1.410.180	\$1.456.232
FRANQUICIA POST CONTRATO	\$1.027.846	\$943.197	\$955.415	\$1.114.794	\$1.177.387	\$1.152.105	\$1.182.263	\$1.164.876	\$1.139.564	\$1.162.316	\$1.168.553	\$1.172.632	\$1.211.734	\$1.254.343	\$1.292.670
FRANQUICIA PRECONTRATADA	\$876.008	\$885.118	\$904.501	\$904.285	\$914.087	\$925.760	\$931.554	\$941.210	\$961.539	\$973.103	\$1.000.556	\$1.025.945	\$1.023.261	\$1.030.186	\$1.063.368

Fuente: Base de datos administrativa de SENCE y base del Seguro de Cesantía





TABLA 7: COTIZANTES SEGÚN SECTOR Y MES

SECTOR	MES -3	MES -1	MES 1	MES 3	MES 6	MES 12
ACTIVIDADES INMOBILIARIAS, EMPRESARIALES Y DE ALQUILER	84%	88%	90%	87%	84%	81%
ACTIVIDADES NO ESPECIFICADAS Y OTRAS	83%	84%	89%	85%	82%	80%
ADM. PÚBLICA Y DEFENSA; PLANES DE SEG. SOCIAL, AFILIACIÓN OBLIGATORIA	81%	83%	93%	88%	85%	83%
AGRICULTURA, GANADERÍA, CAZA Y SILVICULTURA	84%	87%	90%	87%	83%	81%
COMERCIO AL POR MAYOR Y MENOR; REP. VEHÍCULOS AUTOMOTORES/ENSERES DOMÉSTICOS	89%	92%	92%	90%	88%	85%
CONSEJO DE ADMINISTRACIÓN DE EDIFICIOS Y CONDOMINIOS	48%	49%	51%	52%	50%	51%
CONSTRUCCIÓN	85%	89%	90%	86%	82%	78%
ENSEÑANZA	57%	59%	59%	58%	57%	56%
EXPLOTACIÓN DE MINAS Y CANTERAS	62%	61%	63%	66%	67%	68%
HOTELES Y RESTAURANTES	89%	92%	92%	89%	86%	83%
INDUSTRIAS MANUFACTURERAS METÁLICAS	85%	87%	88%	87%	85%	83%
INDUSTRIAS MANUFACTURERAS NO METÁLICAS	83%	84%	85%	84%	82%	80%
INTERMEDIACIÓN FINANCIERA	83%	84%	89%	86%	83%	81%
ORGANIZACIONES Y ÓRGANOS EXTRATERRITORIALES	100%	100%	100%	90%	90%	80%
OTRAS ACTIVIDADES DE SERVICIOS COMUNITARIAS, SOCIALES Y PERSONALES	70%	73%	73%	72%	70%	68%
PESCA	86%	88%	88%	86%	84%	81%
SERVICIOS SOCIALES Y DE SALUD	87%	89%	91%	89%	86%	83%
SUMINISTRO DE ELECTRICIDAD, GAS Y AGUA	81%	80%	87%	85%	83%	79%
TRANSPORTE, ALMACENAMIENTO Y COMUNICACIONES	84%	85%	90%	88%	86%	84%

Fuente: Base de datos administrativa de SENCE y base del Seguro de Cesantía





TABLA 8: RENTA PROMEDIO SEGÚN SECTOR Y MES

SECTOR	MES -3	MES -1	MES 1	MES 3	MES 6	MES 12
ACTIVIDADES INMOBILIARIAS, EMPRESARIALES Y DE ALQUILER	\$1.015.398	\$1.020.932	\$1.115.890	\$1.100.404	\$1.159.601	\$1.243.110
ACTIVIDADES NO ESPECIFICADAS Y OTRAS	\$1.149.254	\$1.158.472	\$1.265.513	\$1.230.678	\$1.296.033	\$1.379.449
ADM. PÚBLICA Y DEFENSA; PLANES DE SEG. SOCIAL, AFILIACIÓN OBLIGATORIA	\$1.091.322	\$1.020.897	\$1.180.955	\$1.177.338	\$1.321.976	\$1.310.730
AGRICULTURA, GANADERÍA, CAZA Y SILVICULTURA	\$1.143.651	\$1.145.245	\$1.298.119	\$1.259.629	\$1.303.201	\$1.356.087
COMERCIO AL POR MAYOR Y MENOR; REP. VEHÍCULOS AUTOMOTORES/ENSERES DOMÉSTICOS	\$1.162.662	\$1.183.027	\$1.281.688	\$1.259.825	\$1.306.290	\$1.385.065
CONSEJO DE ADMINISTRACIÓN DE EDIFICIOS Y CONDOMINIOS	\$753.197	\$796.549	\$814.327	\$863.628	\$915.855	\$898.642
CONSTRUCCIÓN	\$1.155.327	\$1.173.043	\$1.255.066	\$1.252.868	\$1.290.099	\$1.349.612
ENSEÑANZA	\$1.195.904	\$1.199.946	\$1.302.795	\$1.271.064	\$1.358.864	\$1.462.737
EXPLOTACIÓN DE MINAS Y CANTERAS	\$1.742.242	\$1.773.242	\$1.779.650	\$1.773.451	\$1.823.488	\$2.002.355
HOTELES Y RESTAURANTES	\$892.696	\$939.965	\$1.039.958	\$993.645	\$1.048.714	\$1.137.411
INDUSTRIAS MANUFACTURERAS METÁLICAS	\$1.484.001	\$1.483.039	\$1.639.236	\$1.613.398	\$1.659.584	\$1.772.343
INDUSTRIAS MANUFACTURERAS NO METÁLICAS	\$1.269.899	\$1.284.567	\$1.400.230	\$1.382.870	\$1.421.248	\$1.510.549
INTERMEDIACIÓN FINANCIERA	\$1.520.719	\$1.497.101	\$1.688.496	\$1.662.227	\$1.675.075	\$1.824.532
ORGANIZACIONES Y ÓRGANOS EXTRATERRITORIALES	\$1.029.327	\$1.015.977	\$1.304.549	\$1.253.018	\$1.314.743	\$1.656.763
OTRAS ACTIVIDADES DE SERVICIOS COMUNITARIAS, SOCIALES Y PERSONALES	\$1.094.250	\$1.105.573	\$1.214.885	\$1.207.984	\$1.236.685	\$1.341.284
PESCA	\$1.353.883	\$1.362.681	\$1.525.778	\$1.535.535	\$1.556.958	\$1.622.439
SERVICIOS SOCIALES Y DE SALUD	\$1.239.048	\$1.241.569	\$1.370.312	\$1.342.804	\$1.406.169	\$1.531.431
SUMINISTRO DE ELECTRICIDAD, GAS Y AGUA	\$1.389.495	\$1.399.030	\$1.568.615	\$1.548.976	\$1.599.355	\$1.713.850
TRANSPORTE, ALMACENAMIENTO Y COMUNICACIONES	\$1.267.727	\$1.273.152	\$1.428.152	\$1.397.435	\$1.440.367	\$1.546.515

Fuente: Base de datos administrativa de SENCE y base del Seguro de Cesantía



Subunidad de Estudios



sence