



REPORTE LABORAL FRANQUICIA TRIBUTARIA AÑO 2023

Subunidad de Estudios



sence

Este reporte de resultados presenta la situación laboral¹², considerando cotizaciones y salarios, de las personas que se capacitaron y aprobaron los cursos del programa Franquicia Tributaria el año 2023.

TABLA 1: PERSONAS EGRESADAS, SEGÚN SEXO POR MES.

MES DE TÉRMINO	HOMBRES	MUJERES	TOTAL
ENERO	7.935	8.085	16.020
FEBRERO	9.357	8.204	17.561
MARZO	13.175	9.850	23.025
ABRIL	16.122	12.057	28.179
MAYO	22.021	16.435	38.456
JUNIO	25.578	20.304	45.882
JULIO	29.787	26.148	55.935
AGOSTO	34.732	29.104	63.836
SEPTIEMBRE	34.994	25.947	60.941
OCTUBRE	36.411	29.882	66.293
NOVIEMBRE	48.808	39.016	87.824
DICIEMBRE	73.239	64.352	137.591
TOTAL	352.159	289.384	641.543

Fuente: Base de datos administrativa de SENCE.

En el año 2023 egresaron del programa Franquicia Tributaria un total de 641.543 personas, siendo un 54,9% hombres y un 45,1% mujeres.

En el año 2023 egresaron un total de 641.543 personas, siendo mayor que los años 2022 y 2021.

En cuanto a la distribución de mujeres y hombres egresados se observa que en este programa hay una mayor participación de hombres en todos los periodos presentados, con una brecha de género de 9,8 puntos porcentuales (p.p.) el 2023, de 7,3 p.p. el 2021 y 10,3 p.p. en 2020 (ver tabla 2) a favor de los hombres.

TABLA 2: PERSONAS EGRESADAS, SEGÚN SEXO POR AÑO.

AÑO	TOTAL	MUJERES	HOMBRES	PORCENTAJE DE MUJERES	PORCENTAJE DE HOMBRES	BRECHA DE GÉNERO
2023	641.543	289.384	352.159	45,1%	54,9%	-9,8
2022	607.959	281.695	326.264	46,3%	53,7%	-7,3
2021	528.465	236.991	291.474	44,8%	55,2%	-10,3

Fuente: Base de datos administrativa de SENCE

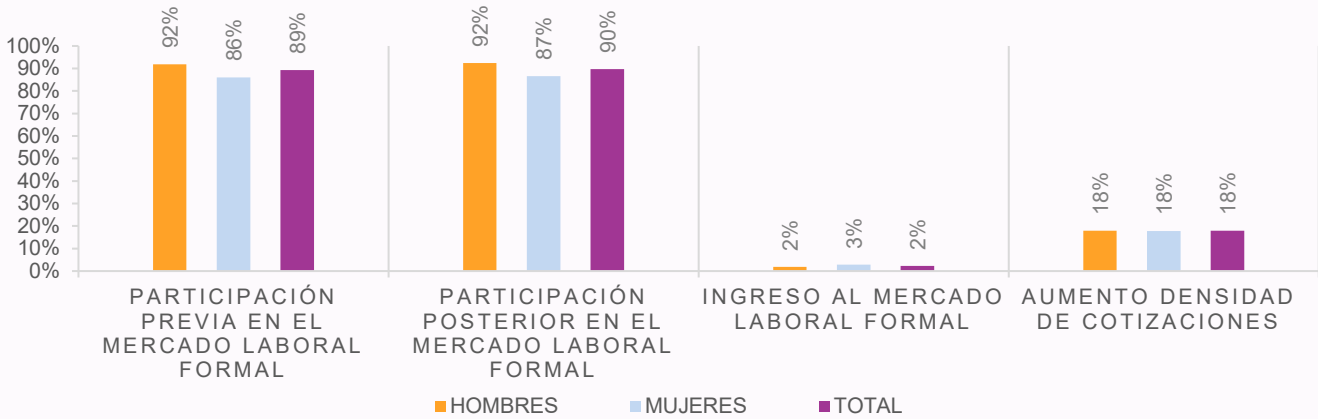
Es relevante considerar para el análisis de rentas que se presenta en este reporte, que el año 2023 las rentas son trabajadas en UF para contar únicamente con valores reales, las que son transformadas a pesos considerando la UF del mes de diciembre del año 2023. Este trabajo no fue desarrollado para los años anteriores y, por lo tanto, no es posible generar una comparación de rentas entre años.

¹ Las fuentes de información que permiten la construcción de las estadísticas contenidas en este documento corresponden a las bases administrativas del programa y la base del seguro de cesantía, la cual se encuentra actualizada a diciembre de 2024 para la elaboración de este reporte.

² Las estadísticas e indicadores que se presentan no corresponden a **efectos directos y atribuibles** al

programa, ya que no responden a una evaluación de impacto. Por otra parte, la situación laboral de las personas usuarias podría estar subestimada en cuanto no necesariamente se observan los resultados de las personas que optan por empleos independientes o que están excluidos del seguro de cesantía.

GRÁFICO N°1: INDICADORES POR SEXO



Fuente: Base de datos administrativa de SENCE y base del Seguro de Cesantía

La participación previa y posterior en el mercado laboral formal, corresponde a la proporción de personas que cuentan con al menos una cotización en los doce meses previos y posteriores a su participación en el programa. En este caso, no existen importantes diferencias ni entre hombres y mujeres, ni en el período previo y posterior a la capacitación. En el período previo, un 92% de los hombres presentan al menos una cotización, mientras que, de las mujeres, un 86%. En el período posterior, un 92% de los hombres presenta al menos una cotización, mientras que entre las mujeres un 87%, manteniendo estable la brecha entre ambos.

En cuanto al ingreso al mercado laboral formal, es decir, la proporción de personas usuarias que no se encontraban cotizando previo al ingreso al programa y posteriormente al egreso de este han

La proporción de personas que aumenta su densidad de cotizaciones posterior al egreso del programa es de 18%.

cotizado al menos una vez, es de 2% en hombres y un 3% en mujeres.

En cuanto al aumento de densidad de cotizaciones, se observa que un 18% aumenta su densidad, es decir, que la cantidad de cotizaciones que presenta posterior al egreso es mayor que la cantidad de cotizaciones que presentaba previo al ingreso no presenta diferencias entre hombres y mujeres.

Finalmente, se observa que las cotizaciones promedio se mantienen para el período previo y posterior, siendo de 10 en promedio para los hombres, y 9 para las mujeres.

TABLA 3: PROMEDIO DE COTIZACIONES PREVIO Y POSTERIOR, POR SEXO.

INDICADORES	TOTAL	MUJERES	HOMBRES
PROMEDIO DE COTIZACIONES PREVIO	10	9	10
PROMEDIO DE COTIZACIONES POSTERIOR	10	9	10

Fuente: Base de datos administrativa de SENCE y base del Seguro



A continuación, se presenta la situación al comparar los resultados de los indicadores de participación previa y posterior en el mercado laboral formal, entre 2021 y 2023, se observa que no hay variación en la proporción de personas que cotizan previa y posteriormente en el mercado laboral, siendo de un 89% y 90% respectivamente, tampoco se observan diferencias entre los años.

No se presentan diferencias en los indicadores del mercado laboral entre los años 2021 y 2023, y se identifica una alta participación laboral en el periodo analizado.

respectivamente, tampoco se observan diferencias entre los años.

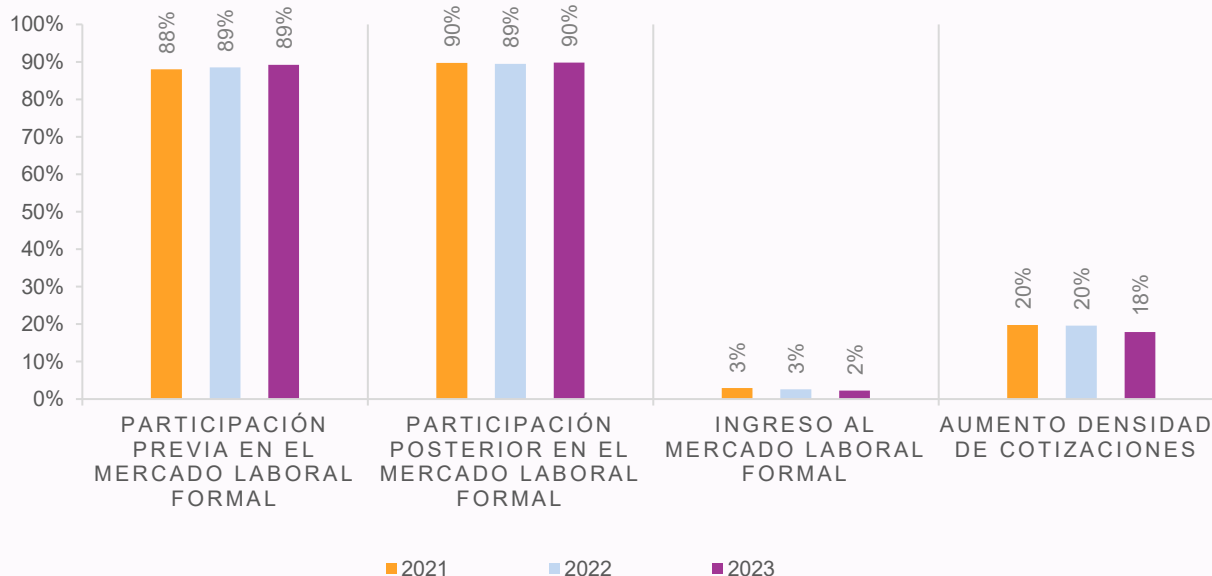
Sobre el indicador de ingreso al mercado laboral formal, se observa que hay una

leve disminución en el ingreso al mercado laboral formal de un 2% sin diferencias entre años.

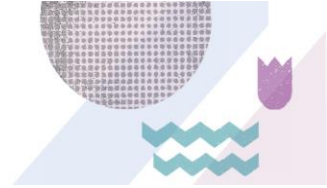
En cuanto al aumento de densidad de cotizaciones, se observa que un 18% aumenta su densidad en el año 2023, siendo levemente menor a los años 2022 y 2021 donde la densidad fue de un 20%. Estos indicadores

por año nos indican que las personas participantes son personas que trabajan de manera activa en el mercado laboral.

GRÁFICO N°2: INDICADORES POR AÑO



Fuente: Base de datos administrativa de SENCE y base del Seguro de Cesantía



A continuación, se presenta la situación laboral de las personas usuarias, considerando cotizaciones y salarios, posterior a la intervención del programa, contrastando la situación desde el tercer mes previo a esta, con la situación de los doce meses posteriores, la línea demarcada celeste indica el periodo en que las personas se capacitaron.

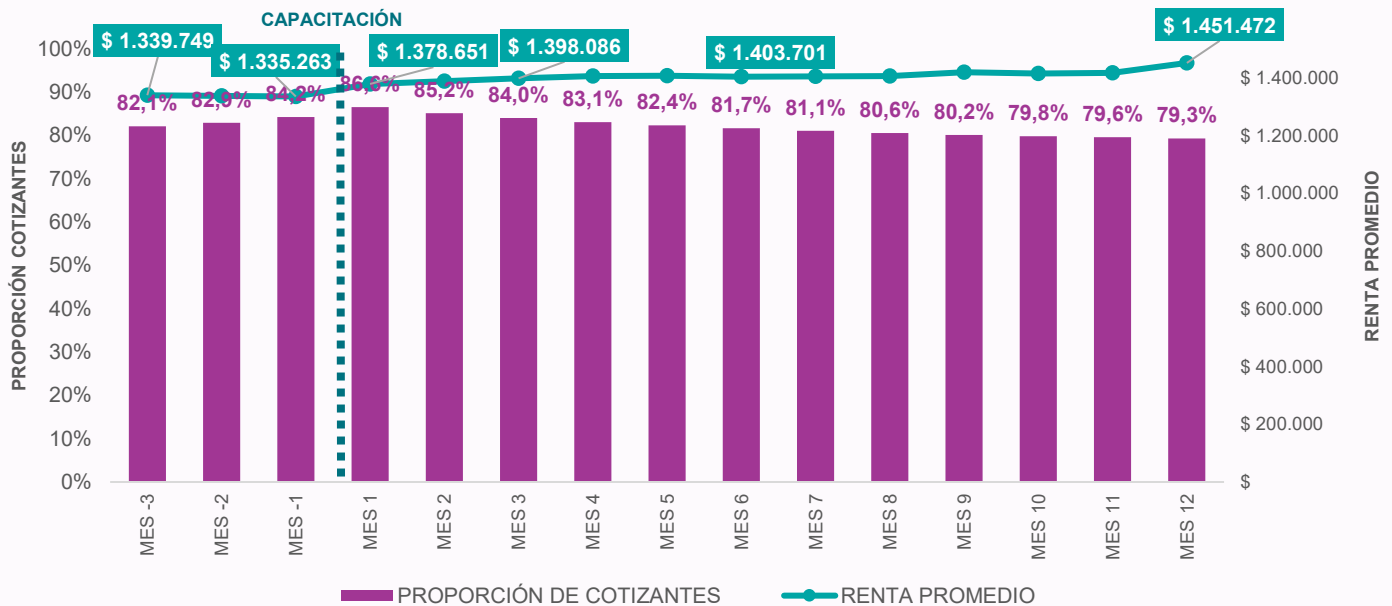
Analizando las cotizaciones de las personas usuarias mes a mes, se observa que en los meses previo a participar en el programa se mantiene similar la proporción de cotizantes, posterior a esto, hay un aumento en el mes posterior al egreso alcanzando una proporción de cotizantes de un 86,6%, en los meses siguientes se observa una caída en la proporción de cotizantes alcanzando el 79,3% en el duodécimo mes de egreso. Esto refleja más bien movimientos en el mercado laboral que la situación o resultados del programa, ya que el público

Existe un aumento de 8,3% en la renta promedio de quienes realizaron un curso a través de este programa entre el tercer mes previo al ingreso y los doce meses posteriores al egreso.

objetivo son personas trabajando, lo que impacta en la visualización de estos resultados.

En cuanto a las rentas que presentan las personas usuarias, aumentan de manera sostenida en el periodo analizado, pasando de \$1.339.749 en el tercer mes previo a \$1.451.472 en los doce meses posteriores, lo que representa un crecimiento de 8,3%.

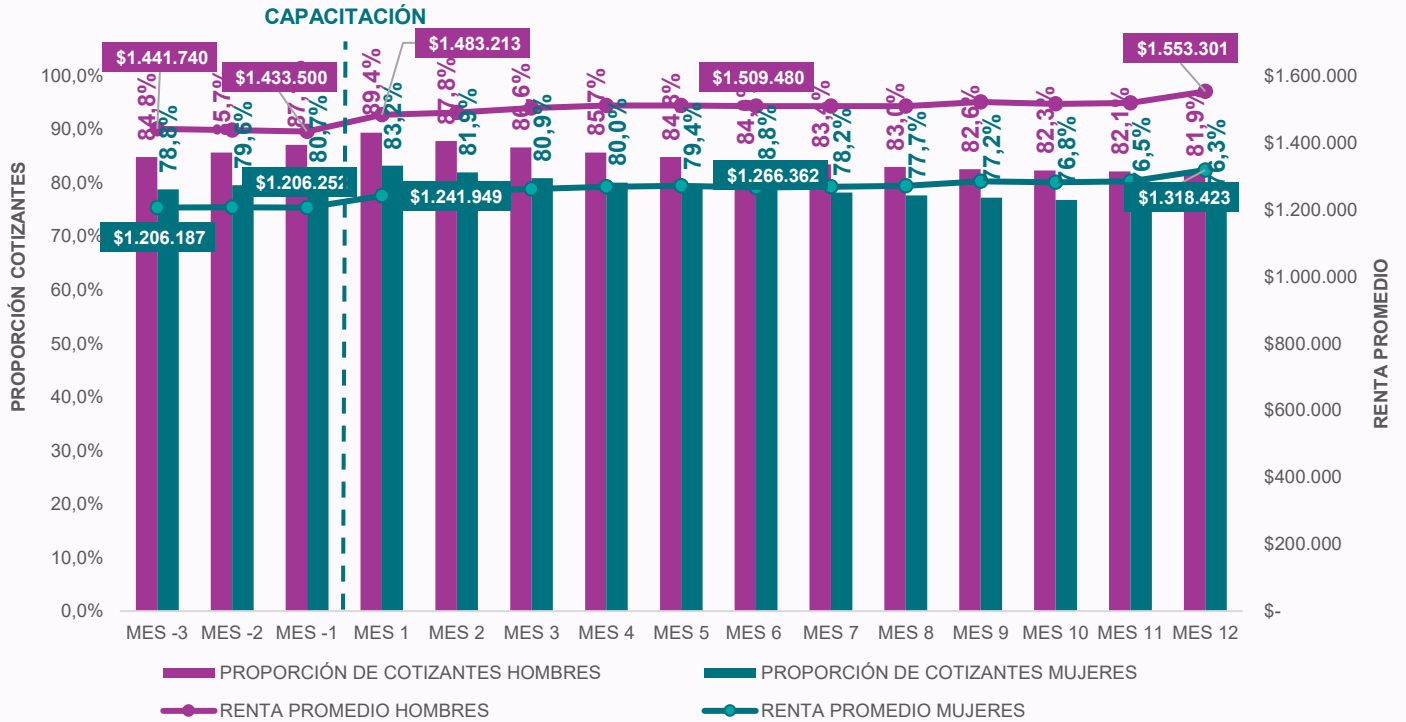
GRÁFICO N°3: PROPORCIÓN DE COTIZANTES Y RENTA POR MES



Fuente: Base de datos administrativa de SENCE y base del Seguro de Cesantía



GRÁFICO N°4: PROPORCIÓN DE COTIZANTES Y RENTA SEGÚN SEXO POR MES



Fuente: Base de datos administrativa de SENCE y base del Seguro de Cesantía

Al desagregar por sexo la proporción de personas cotizantes, se observa que hay diferencias en la participación en el mercado laboral formal entre hombres y mujeres, en el tercer mes previo al ingreso al programa la participación es de un 84,8% en hombres y un 78,8% en mujeres, lo que deriva en una brecha de género de 6 p.p. en desmedro de las mujeres. Esta diferencia se mantiene constante posterior al egreso del programa. Por otra parte, no se presentan diferencias entre ambos sexos respecto a los movimientos en los meses posteriores al egreso.

En cuanto a la renta promedio desagregada por sexo, se observa que son los hombres quienes presentan una mayor renta promedio siendo de \$1.441.740 en el tercer mes previo al ingreso al programa y las mujeres presentan una renta de \$1.206.187 en el

En cuanto a cotizaciones, a los doce meses de egreso, existe una brecha de género de 6 p.p. y en cuanto a rentas de 15,1%, ambas en desmedro de las mujeres.

mismo periodo lo que implica una brecha de género de un 16,3% en desmedro de las mujeres. Una vez que la persona egresa del programa aumenta la renta en un 7,7% en hombres y un 9,3% en mujeres a los doce meses de egreso, alcanzando una renta de \$1.553.301 para los hombres y de \$1.318.423 para las mujeres, con una brecha de género de un 15,1% en desmedro de las mujeres.



Los resultados por año nos permiten comparar la proporción de cotizantes y renta promedio entre los años 2021 y 2023. En el caso de este programa se observa que la evolución en la proporción de cotizantes se mantiene similar en todos los años analizados, observando una caída en la proporción de cotizantes desde el segundo mes posterior al egreso alcanzando una participación laboral menor a la existente previo a ingresar al programa.

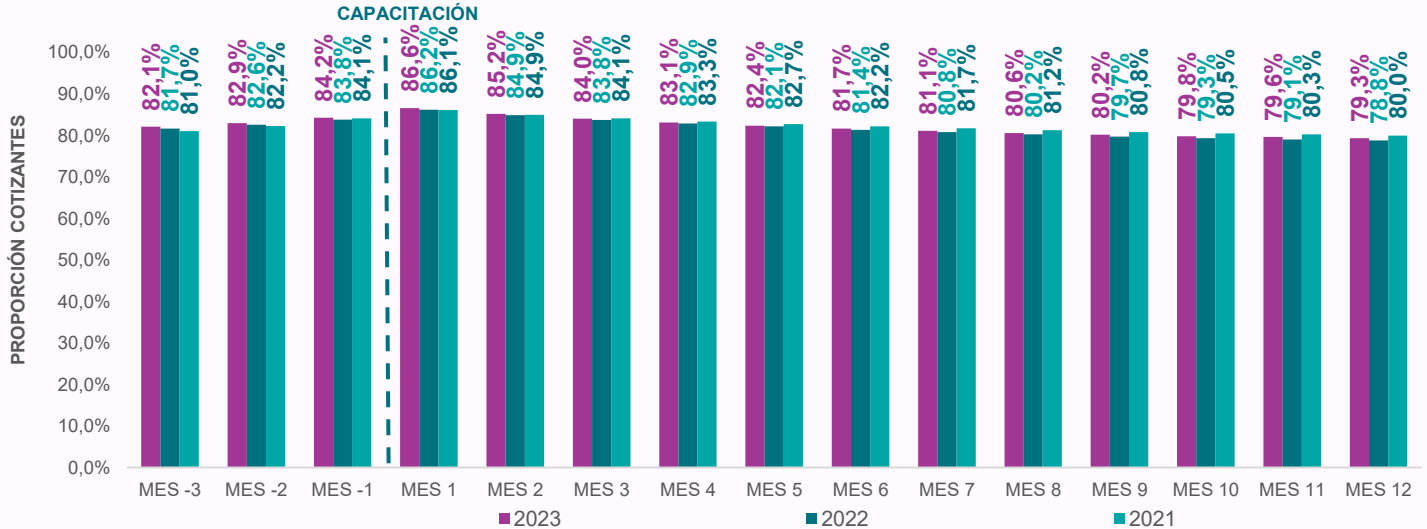
levemente mayor en los meses previos a la capacitación.

No existen grandes variaciones en la proporción de cotizantes en los últimos tres años, se mantiene la misma tendencia.

Si bien proporción de cotizantes es similar entre los años, se observa que en 2023 es

RESULTADOS POR AÑO

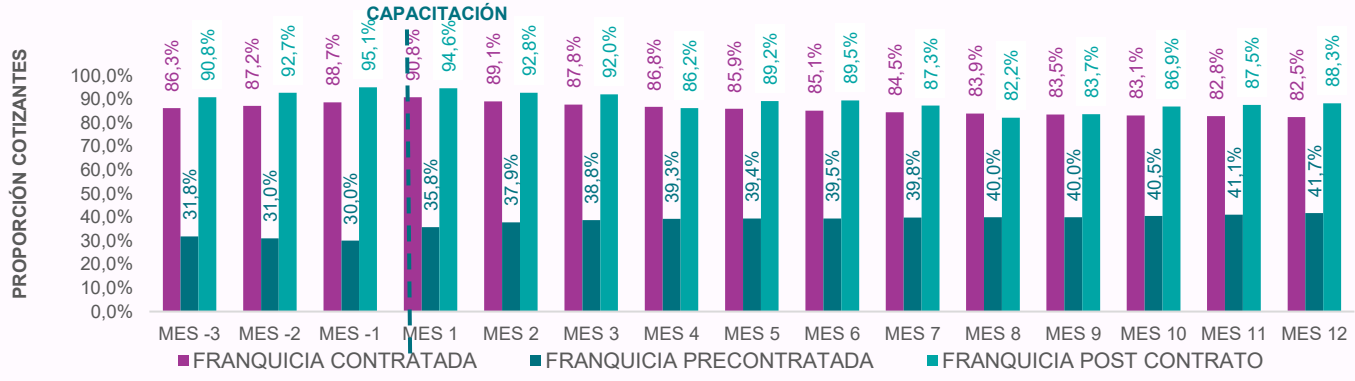
GRÁFICO N°5: PROPORCIÓN DE COTIZANTES SEGÚN AÑO POR MES



Fuente: Base de datos administrativa de SENCE y base del Seguro de Cesantía

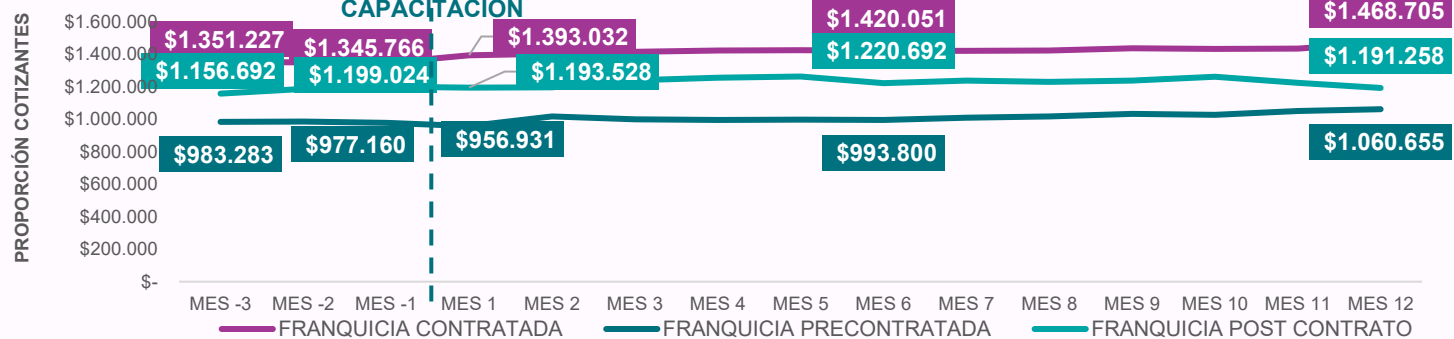


GRÁFICO N°6.1: PROPORCIÓN DE COTIZANTES SEGÚN TIPO DE FRANQUICIA POR MES



Fuente: Base de datos administrativa de SENCE y base del Seguro de Cesantía

GRÁFICO N°6.2: RENTA PROMEDIO SEGÚN FRANQUICIA POR MES



Fuente: Base de datos administrativa de SENCE y base del Seguro de Cesantía

La información presentada también es desagregada según el tipo de franquicia, ya sea franquicia contratada, precontrato, o post contrato, es relevante mencionar que un 0,3% de las personas corresponde a post contrato y un 7,7% a precontrato. Lo que se observa en este caso que los niveles de cotizantes son bastante más altos en el caso de la franquicia post contrato, seguido muy de cerca de los cursos de franquicia contratada y bastante más por debajo en el porcentaje de cotizantes de los de precontrato. Tanto la franquicia contratada como post contrato presentan la tendencia a la baja

observada previamente, con un 88,7% y 95,1% de cotizantes el mes previo y un 82,5% y 88,3% a los doce meses de egreso respectivamente. Para el caso del precontrato, se identifica una tendencia al alza, con un 30% de cotizantes en el mes previo al curso de capacitación, lo que llega a un 41,7% al duodécimo mes de egreso. En cuanto a las rentas promedio, las más altas corresponden a las de franquicia contratada, las que presentan un crecimiento de un 9%, similar al de precontrato correspondiente a un 8%, en cambio la franquicia post contrato presenta un leve crecimiento de un 3%.

Los resultados son desagregados según la modalidad que presenta el curso, ya sea a distancia, presencial o e-learning. Se observa en este caso que la proporción de cotizantes es menor para quienes realizaron el curso de manera presencial en todo el periodo analizado, además, no se observan grandes diferencias entre las otras dos modalidades.

En cuanto a las rentas, lo que se observa en este caso es que aquellos que optan por modalidad e-learning obtienen rentas promedio superiores, en cambio quienes se capacitan de manera a distancia y

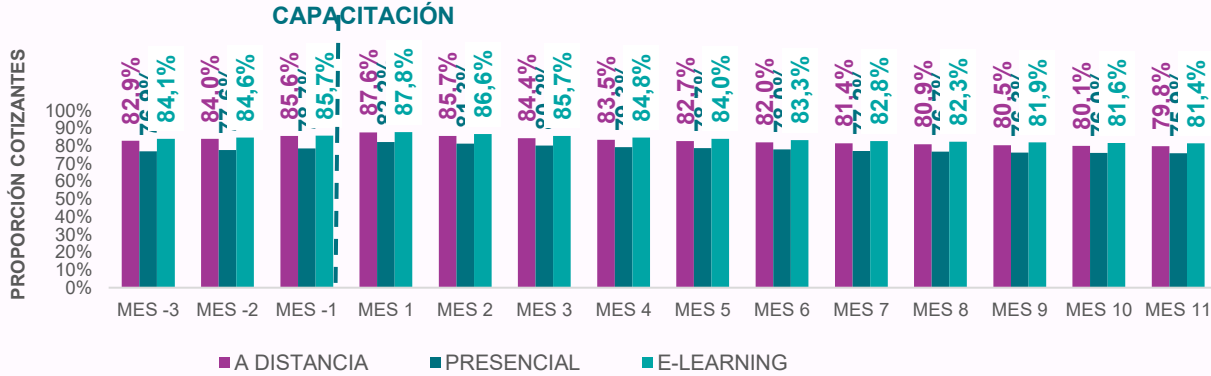
presencial, donde estos dos últimos no presentan diferencias importantes.

De todas formas, los tres grupos presentan la misma tendencia al alza entre el tercer mes previo y los doce meses de egreso posteriores a la capacitación siendo de un 8% promedio.

La renta promedio aumenta un 8% promedio entre el tercer mes previo y los meses posteriores a la capacitación.

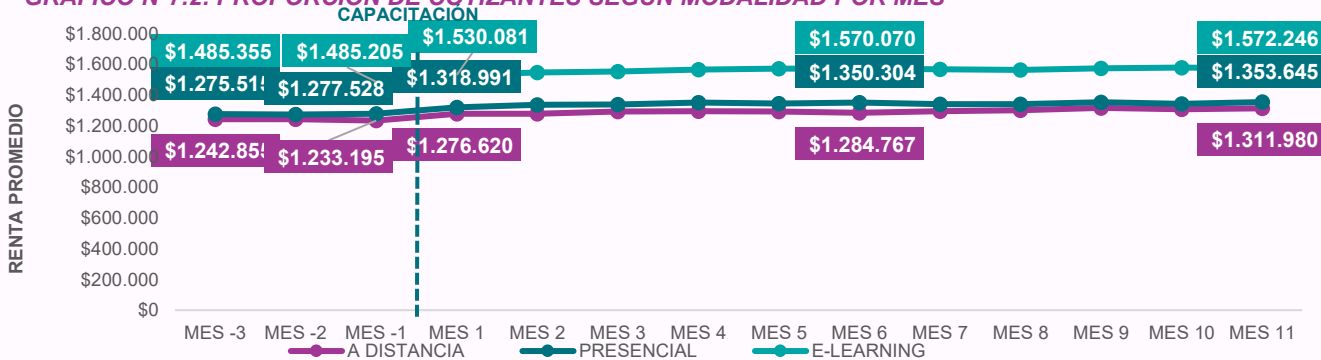
RESULTADOS POR MODALIDAD

GRÁFICO N°7.1: PROPORCIÓN DE COTIZANTES SEGÚN MODALIDAD POR MES

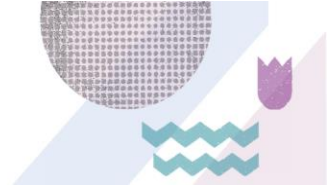


Fuente: Base de datos administrativa de SENCE y base del Seguro de Cesantía

GRÁFICO N°7.2: PROPORCIÓN DE COTIZANTES SEGÚN MODALIDAD POR MES



Fuente: Base de datos administrativa de SENCE y base del Seguro de Cesantía



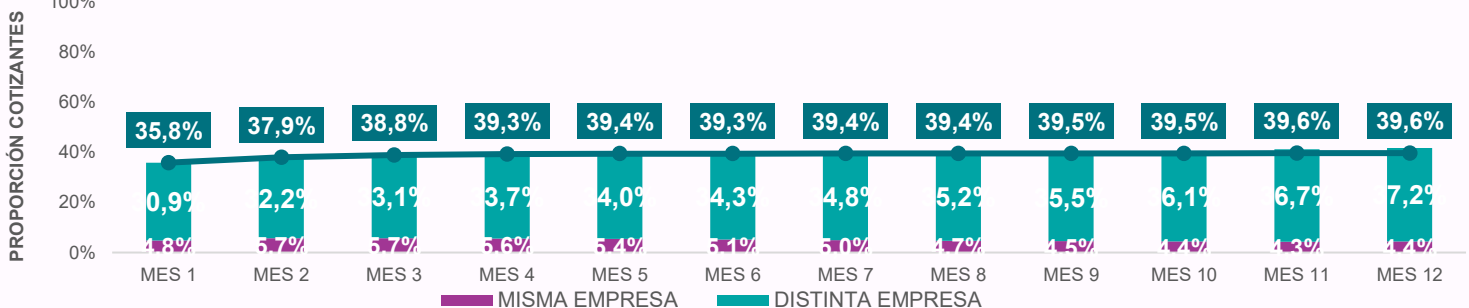
Los resultados a continuación consideran a la franquicia precontrato, y se presentan según si se mantienen en la empresa mediante la cual realizaron el precontrato (misma empresa), o si cotizan en otra empresa (distinta empresa). Lo que se puede identificar en este caso es que es mayor el porcentaje de personas usuarias del precontrato que cotizan en una empresa distinta mediante la que se capacitaron, con un 30,9% de cotizantes

al primer mes posterior a la capacitación, mientras que el porcentaje que se mantiene cotizando en la misma empresa es de 4,8%. En los meses siguientes, el porcentaje de las personas que se continua en la misma empresa se mantiene, y los que cotizan en una empresa distinta, sube hasta llegar a 37,2% a los doce meses posteriores.

Una vez que egresan del programa el 5% de las personas de precontrato se mantienen trabajando en la misma empresa y su renta promedio aumenta un 82% en el duodécimo mes.

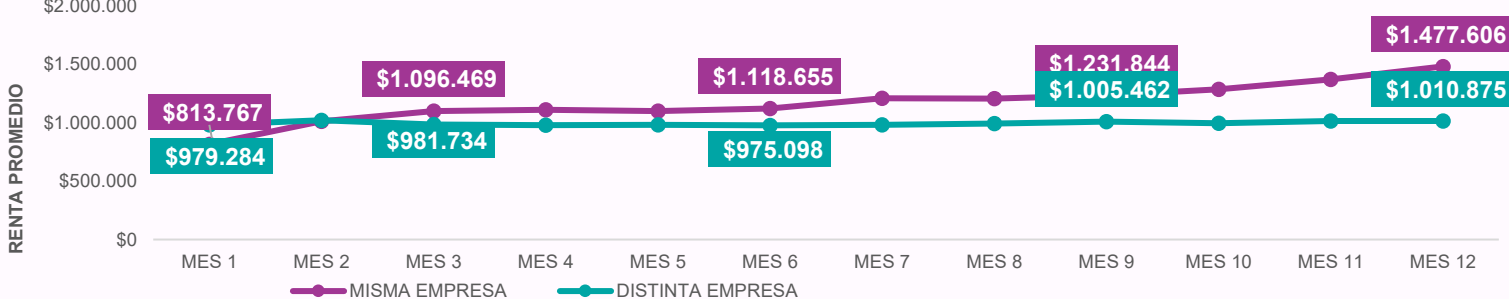
En cuanto a la renta promedio, se observa, que quienes permanecen en la misma empresa, presentan un gran crecimiento en sus rentas hacia los doce meses posteriores al curso, creciendo en un 82%, mientras que, quienes cotizan en una empresa distinta solo crecen un 3% al duodécimo mes de egreso.

GRÁFICO N°8.1: PROPORCIÓN DE COTIZANTES SEGÚN MISMA EMPRESA POR MES



Fuente: Base de datos administrativa de SENCE y base del Seguro de Cesantía

GRÁFICO N°8.2: PROPORCIÓN DE COTIZANTES SEGÚN MISMA EMPRESA POR MES



Fuente: Base de datos administrativa de SENCE y base del Seguro de Cesantía

A continuación, se presentan los resultados desagregados por región. La tabla 4 muestra la proporción de personas cotizantes en diferentes periodos, donde se evidencia que solo dos regiones mantienen o mejoran sus cotizaciones al contrastar los tres meses previos y los doce meses posteriores, específicamente, Tarapacá se mantiene en 65,7%, y Antofagasta crece en 1,3 p.p.

En la tabla 5 se presenta la renta promedio por región, donde se observa que, las regiones con mayor aumento en el periodo analizado son las regiones de Arica y Parinacota, Ñuble y O'Higgins, con un crecimiento de 11% para Arica, y 10% en las últimas dos regiones, entre el tercer mes previo y el duodécimo mes de egreso.

TABLA 4: PROPORCIÓN DE PERSONAS COTIZANTES, SEGÚN REGIÓN POR MES

REGIÓN	UNIVERSO	MES -3	MES -1	MES 1	MES 6	MES 12
ARICA Y PARINACOTA	2.147	86,7%	89,0%	88,8%	84,1%	82,5%
TARAPACÁ	7.341	65,6%	68,7%	72,0%	68,4%	65,7%
ANTOFAGASTA	22.374	74,8%	76,4%	79,7%	77,2%	76,0%
ATACAMA	7.569	73,6%	76,2%	78,2%	74,1%	70,9%
COQUIMBO	6.235	81,6%	82,4%	83,8%	80,1%	78,5%
VALPARAÍSO	30.795	78,6%	80,2%	81,0%	77,9%	76,0%
METROPOLITANA	425.787	83,8%	86,0%	88,5%	83,2%	80,7%
OHIGGINS	24.748	86,0%	87,7%	90,8%	87,0%	85,2%
MAULE	5.295	81,1%	83,3%	84,6%	80,2%	79,3%
ÑUBLE	16.507	83,2%	85,0%	86,7%	81,8%	80,3%
BIOBÍO	37.207	77,2%	80,0%	83,2%	78,0%	76,5%
ARAUCANÍA	12.307	75,2%	77,1%	77,5%	73,6%	71,4%
LOS LAGOS	31.453	79,7%	82,2%	84,4%	78,6%	75,7%
LOS RIOS	6.515	76,1%	77,1%	77,7%	74,3%	73,3%
AYSÉN	1.233	82,2%	85,3%	85,2%	79,1%	77,0%
MAGALLANES	4.030	77,6%	79,3%	79,5%	69,8%	71,0%
NACIONAL	641.543	82,1%	84,2%	86,6%	81,7%	79,3%

Fuente: Base de datos administrativa de SENCE y base del Seguro de Cesantía.

TABLA 5: RENTA PROMEDIO SEGÚN REGIÓN POR MES

REGIÓN	UNIVERSO	MES -3	MES -1	MES 1	MES 6	MES 12
ARICA Y PARINACOTA	2.147	\$1.253.648	\$1.287.296	\$1.317.102	\$1.325.838	\$1.386.394
TARAPACÁ	7.341	\$1.493.711	\$1.489.027	\$1.660.010	\$1.562.003	\$1.548.036
ANTOFAGASTA	22.374	\$1.748.596	\$1.755.849	\$1.780.586	\$1.816.660	\$1.842.982
ATACAMA	7.569	\$1.617.645	\$1.555.972	\$1.587.859	\$1.622.049	\$1.623.359
COQUIMBO	6.235	\$1.184.819	\$1.170.016	\$1.192.090	\$1.246.910	\$1.290.450
VALPARAÍSO	30.795	\$1.258.509	\$1.244.302	\$1.289.729	\$1.301.803	\$1.357.900
METROPOLITANA	425.787	\$1.347.986	\$1.343.156	\$1.384.679	\$1.414.241	\$1.467.468
OHIGGINS	24.748	\$1.233.944	\$1.270.548	\$1.308.828	\$1.315.636	\$1.353.146
MAULE	5.295	\$1.104.724	\$1.116.439	\$1.158.080	\$1.148.465	\$1.187.789
ÑUBLE	16.507	\$1.163.551	\$1.169.878	\$1.208.335	\$1.225.397	\$1.274.942
BIOBÍO	37.207	\$1.285.463	\$1.270.437	\$1.330.040	\$1.355.264	\$1.386.045
ARAUCANÍA	12.307	\$1.081.122	\$1.067.387	\$1.123.299	\$1.124.676	\$1.161.724
LOS LAGOS	31.453	\$1.380.520	\$1.362.670	\$1.402.817	\$1.418.572	\$1.456.612
LOS RIOS	6.515	\$1.261.327	\$1.261.620	\$1.310.054	\$1.333.041	\$1.375.766
AYSÉN	1.233	\$1.324.116	\$1.310.495	\$1.340.861	\$1.402.601	\$1.449.439
MAGALLANES	4.030	\$1.295.845	\$1.305.015	\$1.324.334	\$1.322.126	\$1.353.077
NACIONAL	641.543	\$1.339.749	\$1.335.263	\$1.378.651	\$1.403.701	\$1.451.472

Fuente: Base de datos administrativa de SENCE y base del Seguro de Cesantía



ANEXOS

A continuación, se presenta información de la proporción de cotizantes y renta promedio desagregada por sexo, año y sector siendo un complemento a la información presentada en los gráficos.

TABLA 1: PROPORCIÓN DE COTIZANTES SEGÚN SEXO Y MES

SEXO	MES -3	MES -2	MES -1	MES 1	MES 2	MES 3	MES 4	MES 5	MES 6	MES 7	MES 8	MES 9	MES 10	MES 11	MES 12
HOMBRES	84,8%	85,7%	87,1%	89,4%	87,8%	86,6%	85,7%	84,8%	84,0%	83,4%	83,0%	82,6%	82,3%	82,1%	81,9%
MUJERES	78,8%	79,6%	80,7%	83,2%	81,9%	80,9%	80,0%	79,4%	78,8%	78,2%	77,7%	77,2%	76,8%	76,5%	76,3%
TOTAL	82,1%	82,9%	84,2%	86,6%	85,2%	84,0%	83,1%	82,4%	81,7%	81,1%	80,6%	80,2%	79,8%	79,6%	79,3%

Fuente: Base de datos administrativa de SENCE y base del Seguro de Cesantía

TABLA 2: RENTA PROMEDIO SEGÚN SEXO Y MES

SEXO	MES -3	MES -2	MES -1	MES 1	MES 2	MES 3	MES 4	MES 5	MES 6	MES 7	MES 8	MES 9	MES 10	MES 11	MES 12
HOMBRES	\$1.441.740	\$1.437.628	\$1.433.500	\$1.483.213	\$1.490.377	\$1.503.127	\$1.511.616	\$1.511.503	\$1.509.480	\$1.509.776	\$1.509.390	\$1.522.053	\$1.516.193	\$1.518.592	\$1.553.301
MUJERES	\$1.206.187	\$1.206.810	\$1.206.252	\$1.241.949	\$1.254.526	\$1.261.203	\$1.268.453	\$1.270.911	\$1.266.362	\$1.268.085	\$1.271.006	\$1.284.171	\$1.281.914	\$1.284.887	\$1.318.423
TOTAL	\$1.339.749	\$1.337.733	\$1.335.263	\$1.378.651	\$1.388.011	\$1.398.086	\$1.406.003	\$1.406.893	\$1.403.701	\$1.404.638	\$1.405.733	\$1.418.693	\$1.414.523	\$1.417.246	\$1.451.472

Fuente: Base de datos administrativa de SENCE y base del Seguro de Cesantía

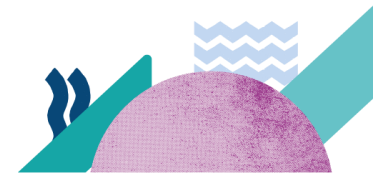




TABLA 3: COTIZANTES SEGÚN AÑO Y MES

AÑO	MES -3	MES -2	MES -1	MES 1	MES 2	MES 3	MES 4	MES 5	MES 6	MES 7	MES 8	MES 9	MES 10	MES 11	MES 12
2023	82,1%	82,9%	84,2%	86,6%	85,2%	84,0%	83,1%	82,4%	81,7%	81,1%	80,6%	80,2%	79,8%	79,6%	79,3%
2022	81,7%	82,6%	83,8%	86,2%	84,9%	83,8%	82,9%	82,1%	81,4%	80,8%	80,2%	79,7%	79,3%	79,1%	78,8%
2021	81,0%	82,2%	84,1%	86,1%	84,9%	84,1%	83,3%	82,7%	82,2%	81,7%	81,2%	80,8%	80,5%	80,3%	80,0%

Fuente: Base de datos administrativa de SENCE y base del Seguro de Cesantía

TABLA 4: COTIZANTES SEGÚN TIPO FRANQUICIA Y MES

TIPO FRANQUICIA	MES -3	MES -2	MES -1	MES 1	MES 2	MES 3	MES 4	MES 5	MES 6	MES 7	MES 8	MES 9	MES 10	MES 11	MES 12
FRANQUICIA CONTRATADA	86,3%	87,2%	88,7%	90,8%	89,1%	87,8%	86,8%	85,9%	85,1%	84,5%	83,9%	83,5%	83,1%	82,8%	82,5%
FRANQUICIA POST CONTRATO	90,8%	92,7%	95,1%	94,6%	92,8%	92,0%	86,2%	89,2%	89,5%	87,3%	82,2%	83,7%	86,9%	87,5%	88,3%
FRANQUICIA PRECONTRATADA	31,8%	31,0%	30,0%	35,8%	37,9%	38,8%	39,3%	39,4%	39,5%	39,8%	40,0%	40,0%	40,5%	41,1%	41,7%

Fuente: Base de datos administrativa de SENCE y base del Seguro de Cesantía

TABLA 5: RENTA PROMEDIO SEGÚN TIPO FRANQUICIA Y MES

TIPO FRANQUICIA	MES-3	MES -2	MES -1	MES 1	MES 2	MES 3	MES 4	MES 5	MES 6	MES 7	MES 8	MES 9	MES 10	MES 11	MES 12
FRANQUICIA CONTRATADA	\$1.351.227	\$1.348.605	\$1.345.766	\$1.393.032	\$1.401.705	\$1.413.259	\$1.421.926	\$1.423.000	\$1.420.051	\$1.420.685	\$1.421.688	\$1.434.654	\$1.430.767	\$1.433.008	\$1.468.705
FRANQUICIA POST CONTRATO	\$1.156.692	\$1.186.101	\$1.199.024	\$1.193.528	\$1.195.544	\$1.238.842	\$1.254.475	\$1.261.887	\$1.220.692	\$1.236.642	\$1.229.398	\$1.237.637	\$1.259.679	\$1.223.303	\$1.191.258
FRANQUICIA PRECONTRATADA	\$983.283	\$985.462	\$977.160	\$956.931	\$1.016.930	\$998.622	\$994.426	\$996.151	\$993.800	\$1.008.085	\$1.015.307	\$1.031.073	\$1.025.327	\$1.049.503	\$1.060.655

Fuente: Base de datos administrativa de SENCE y base del Seguro de Cesantía





TABLA 6: PROPORCIÓN DE COTIZANTES SEGÚN SECTOR Y MES

SECTOR	MES -3	MES -1	MES 1	MES 2	MES 3	MES 6
ACTIVIDADES INMOBILIARIAS, EMPRESARIALES Y DE ALQUILER	84,0%	87,4%	89,8%	88,0%	86,6%	84,0%
ACTIVIDADES NO ESPECIFICADAS Y OTRAS	83,2%	85,6%	89,2%	87,4%	85,9%	83,4%
ADM. PUBLICA Y DEFENSA; PLANES DE SEG. SOCIAL, AFILIACION OBLIGATORIA	91,3%	93,4%	95,1%	92,7%	92,8%	91,7%
AGRICULTURA, GANADERIA, CAZA Y SILVICULTURA	81,3%	84,2%	88,1%	86,4%	85,3%	81,6%
COMERCIO AL POR MAYOR Y MENOR; REP. VEHICULOS AUTOMOTORES/ENSERES DOME	87,4%	90,0%	91,1%	89,5%	88,4%	86,4%
CONSEJO DE ADMINISTRACION DE EDIFICIOS Y CONDOMINIOS	47,3%	46,1%	44,9%	47,9%	50,3%	47,3%
CONSTRUCCION	82,8%	87,6%	89,8%	86,6%	84,4%	79,9%
ENSEÑANZA	61,1%	62,4%	62,2%	61,8%	61,2%	60,3%
EXPLORACION DE MINAS Y CANTERAS	63,7%	63,0%	66,3%	67,7%	68,4%	68,1%
HOTELES Y RESTAURANTES	88,6%	90,7%	91,2%	90,0%	89,0%	86,6%
INDUSTRIAS MANUFACTURERAS METALICAS	87,2%	88,3%	88,7%	88,0%	87,2%	85,3%
INDUSTRIAS MANUFACTURERAS NO METALICAS	82,7%	83,4%	85,6%	85,0%	84,1%	81,7%
INTERMEDIACION FINANCIERA	80,9%	81,5%	86,3%	85,3%	84,5%	82,3%
ORGANIZACIONES Y ORGANOS EXTRATERRITORIALES	100,0%	100,0%	96,0%	92,0%	92,0%	84,0%
OTRAS ACTIVIDADES DE SERVICIOS COMUNITARIAS, SOCIALES Y PERSONALES	72,3%	74,6%	75,5%	74,4%	73,7%	72,3%
PESCA	86,4%	89,1%	88,1%	86,8%	86,1%	82,6%
SERVICIOS SOCIALES Y DE SALUD	88,0%	90,2%	90,7%	89,7%	88,7%	86,4%
SUMINISTRO DE ELECTRICIDAD, GAS Y AGUA	82,5%	81,0%	86,8%	85,1%	84,0%	81,1%
TRANSPORTE, ALMACENAMIENTO Y COMUNICACIONES	86,9%	88,3%	90,8%	89,8%	89,4%	87,5%

Fuente: Base de datos administrativa de SENCE y base del Seguro de Cesantía





TABLA 7: RENTA PROMEDIO SEGÚN SECTOR Y MES

SECTOR	MES -3	MES -1	MES 1	MES 3	MES 6	MES 12
ACTIVIDADES INMOBILIARIAS, EMPRESARIALES Y DE ALQUILER	\$1.164.856	\$1.155.074	\$1.184.017	\$1.206.408	\$1.211.532	\$1.284.395
ACTIVIDADES NO ESPECIFICADAS Y OTRAS	\$1.298.594	\$1.302.778	\$1.312.344	\$1.353.700	\$1.364.382	\$1.401.812
ADM. PUBLICA Y DEFENSA; PLANES DE SEG. SOCIAL, AFILIACION OBLIGATORIA	\$1.361.319	\$1.346.458	\$1.385.630	\$1.462.386	\$1.452.823	\$1.449.355
AGRICULTURA, GANADERIA, CAZA Y SILVICULTURA	\$1.269.770	\$1.264.244	\$1.351.377	\$1.336.582	\$1.335.736	\$1.369.888
COMERCIO AL POR MAYOR Y MENOR; REP. VEHICULOS AUTOMOTORES/ENSERES DOME	\$1.226.543	\$1.224.302	\$1.277.080	\$1.284.147	\$1.284.982	\$1.350.313
CONSEJO DE ADMINISTRACION DE EDIFICIOS Y CONDOMINIOS	\$764.886	\$741.145	\$806.647	\$ 788.027	\$831.455	\$824.505
CONSTRUCCION	\$1.310.107	\$1.290.660	\$1.386.853	\$1.386.694	\$1.390.813	\$1.405.211
ENSEÑANZA	\$1.368.751	\$1.365.787	\$1.403.875	\$1.416.868	\$1.430.527	\$1.476.118
EXPLOTACION DE MINAS Y CANTERAS	\$2.073.150	\$2.117.312	\$2.111.431	\$2.054.752	\$2.096.479	\$2.217.041
HOTELES Y RESTAURANTES	\$1.040.536	\$1.028.684	\$1.079.790	\$1.074.377	\$1.076.013	\$1.086.240
INDUSTRIAS MANUFACTURERAS METALICAS	\$1.650.863	\$1.652.659	\$1.718.327	\$1.725.825	\$1.759.017	\$1.811.432
INDUSTRIAS MANUFACTURERAS NO METALICAS	\$1.463.199	\$1.469.269	\$1.524.107	\$1.532.207	\$1.535.387	\$1.582.884
INTERMEDIACION FINANCIERA	\$1.721.053	\$1.731.458	\$1.805.165	\$1.853.766	\$1.827.896	\$1.879.435
ORGANIZACIONES Y ORGANOS EXTRATERRITORIALES	\$1.343.570	\$1.342.128	\$1.311.093	\$1.427.654	\$1.342.729	\$1.317.552
OTRAS ACTIVIDADES DE SERVICIOS COMUNITARIAS, SOCIALES Y PERSONALES	\$1.240.645	\$1.248.328	\$1.285.269	\$1.280.462	\$1.286.318	\$1.316.818
PESCA	\$1.550.092	\$1.522.606	\$1.569.163	\$1.572.552	\$1.564.049	\$1.627.560
SERVICIOS SOCIALES Y DE SALUD	\$1.352.913	\$1.357.740	\$1.389.612	\$1.429.200	\$1.403.381	\$1.461.615
SUMINISTRO DE ELECTRICIDAD, GAS Y AGUA	\$1.554.599	\$1.541.497	\$1.665.855	\$1.623.692	\$1.654.336	\$1.724.745
TRANSPORTE, ALMACENAMIENTO Y COMUNICACIONES	\$1.494.609	\$1.449.887	\$1.530.477	\$1.532.572	\$1.544.556	\$1.577.626

Fuente: Base de datos administrativa de SENCE y base del Seguro de Cesantía



Subunidad de Estudios



sence