



REPORTE LABORAL FRANQUICIA TRIBUTARIA AÑO 2024

Subunidad de Estudios



sence

Este reporte de resultados presenta la situación laboral¹², considerando cotizaciones y salarios, de las personas que se capacitaron y aprobaron los cursos del programa Franquicia Tributaria el año 2024.

TABLA 1: PERSONAS EGRESADAS, SEGÚN SEXO POR MES.

MES DE TÉRMINO	HOMBRES	MUJERES	TOTAL
ENERO	8.829	8.985	17.814
FEBRERO	10.279	7.812	18.091
MARZO	11.474	8.046	19.520
ABRIL	18.902	13.714	32.616
MAYO	25.007	17.599	42.606
JUNIO	27.864	22.945	50.809
JULIO	31.898	30.840	62.738
AGOSTO	35.841	28.538	64.379
SEPTIEMBRE	30.860	24.501	55.361
OCTUBRE	40.051	33.367	73.418
NOVIEMBRE	45.283	36.159	81.442
DICIEMBRE	67.910	64.202	132.112
TOTAL	354.198	296.708	650.906

Fuente: Base de datos administrativa de SENCE.

TABLA 2: PERSONAS EGRESADAS, SEGÚN SEXO POR AÑO.

AÑO	TOTAL	MUJERES	HOMBRES	PORCENTAJE DE MUJERES	PORCENTAJE DE HOMBRES	BRECHA DE GÉNERO
2024	650.906	296.708	354.198	45,6%	54,4%	-8,8
2023	641.543	289.384	352.159	45,1%	54,9%	-9,8
2022	607.959	281.695	326.264	46,3%	53,7%	-7,3

Fuente: Base de datos administrativa de SENCE

Es relevante considerar para el análisis de rentas que se presenta en este reporte, que las rentas son trabajadas en UF para contar únicamente con valores reales, las que son transformadas a pesos considerando la UF del mes de diciembre del año 2024. Este trabajo se desarrolla desde los reportes del año 2023 y, por lo tanto, no es posible generar una comparación de rentas en años anteriores.

¹ Las fuentes de información que permiten la construcción de las estadísticas contenidas en este documento corresponden a las bases administrativas del programa y la base del seguro de cesantía, la cual se encuentra actualizada a diciembre de 2025 para la elaboración de este reporte.

² Las estadísticas e indicadores que se presentan no corresponden a **efectos directos y atribuibles** al

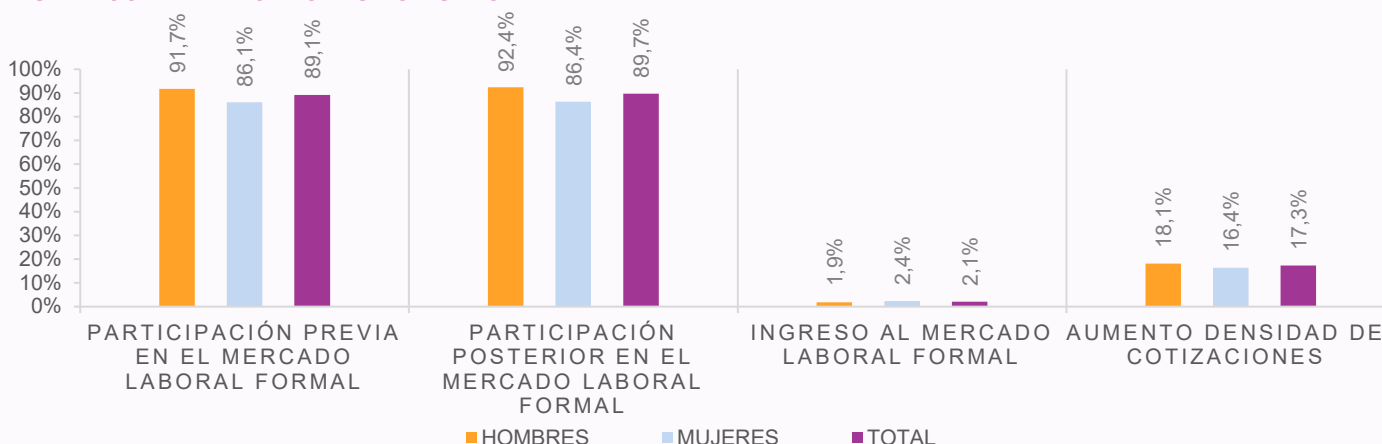
En el año 2024 egresaron del programa Franquicia Tributaria un total de 650.906 personas, siendo un 54,4% hombres y un 45,6% mujeres.

En el año 2024 egresaron un total de 650.906 personas, siendo mayor que los años 2023 y 2022.

En cuanto a la distribución de mujeres y hombres egresados se observa que en este programa hay una mayor participación de hombres en todos los periodos presentados, con una brecha de género de 8,8 puntos porcentuales (p.p.) el 2024, de 9,8 p.p. el 2023 y 7,3 p.p. en 2022 (ver tabla 2) a favor de los hombres.

programa, ya que no responden a una evaluación de impacto. Por otra parte, la situación laboral de las personas usuarias podría estar subestimada en cuanto no necesariamente se observan los resultados de las personas que optan por empleos independientes o que están excluidos del seguro de cesantía.

GRÁFICO N°1: INDICADORES POR SEXO



Fuente: Base de datos administrativa de SENCE y base del Seguro de Cesantía

La participación previa y posterior en el mercado laboral formal, corresponde a la proporción de personas que cuentan con al menos una cotización en los doce meses previos y posteriores a su participación en el programa. En este caso, no existen importantes diferencias ni entre hombres y mujeres, ni en el período previo y posterior a la capacitación, lo que va en directa relación con la población objetivo de este programa. En el período previo, un 91,7% de los hombres presentan al menos una cotización, mientras que las mujeres, un 86,1%. En el período posterior, un 92,4% de los hombres presenta al menos una cotización, mientras que entre las mujeres un 86,4%.

En cuanto al ingreso al mercado laboral formal, es decir, la proporción de personas usuarias que no se encontraban cotizando previo al ingreso al programa y posteriormente al egreso de este han

La proporción de personas que aumenta su densidad de cotizaciones posterior al egreso del programa es de 17,3%.

cotizado al menos una vez, es de 2,1% en hombres y mujeres.

En cuanto al aumento de densidad de cotizaciones, se observa que un 17,3% aumenta su densidad, es decir, que la cantidad de cotizaciones que presenta posterior al egreso es mayor que la cantidad de cotizaciones que presentaba previo al ingreso.

Finalmente, se observa que las cotizaciones promedio para el periodo previo y posterior, se mantiene en 10 para los hombres, y las mujeres varía de 9 a 10 cotizaciones promedio.

TABLA 3: PROMEDIO DE COTIZACIONES PREVIO Y POSTERIOR, POR SEXO.

INDICADORES	HOMBRES	MUJERES	TOTAL
PROMEDIO DE COTIZACIONES PREVIO	10	9	10
PROMEDIO DE COTIZACIONES POSTERIOR	10	10	10

Fuente: Base de datos administrativa de SENCE y base del Seguro



A continuación, se presenta la situación al comparar los resultados de los indicadores de participación previa y posterior en el mercado laboral formal, entre 2022 y 2024, se observa que no hay variación en la proporción de personas que cotizan previa y posteriormente en el mercado laboral, siendo de un 89,1% y 89,7%

respectivamente, tampoco se observan diferencias entre los años.

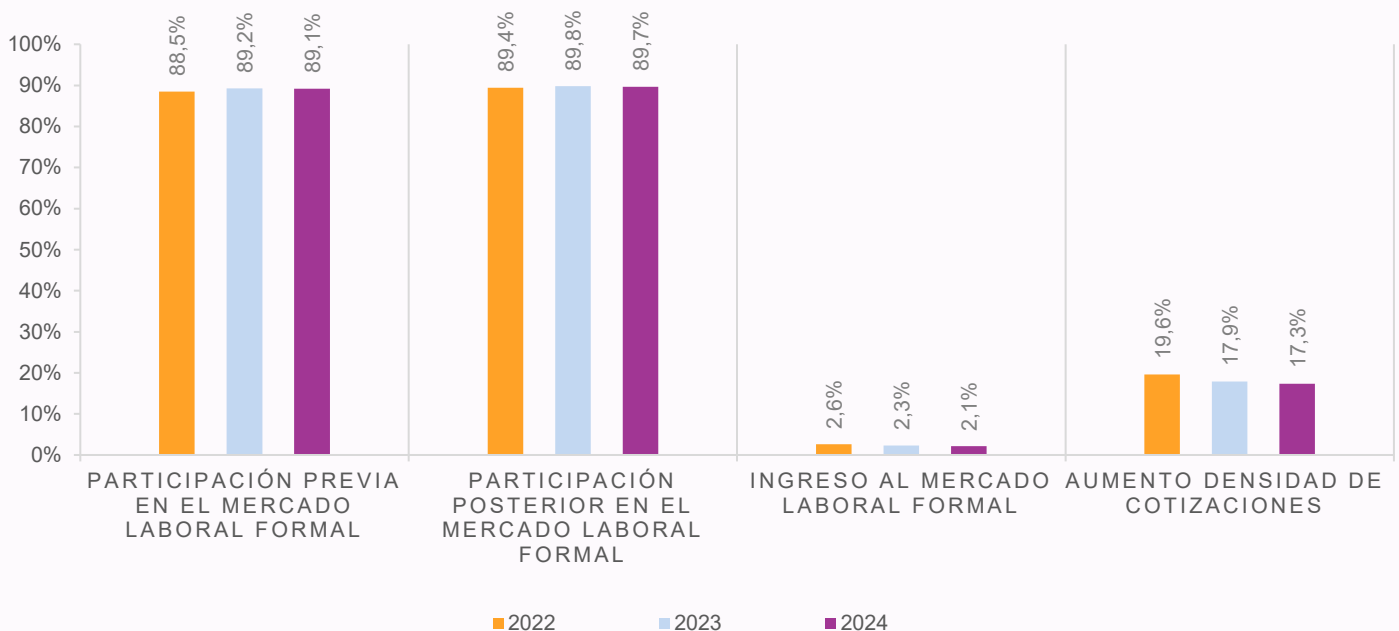
Sobre el indicador de ingreso al mercado laboral formal, se observa que se mantiene en un 2% en los años analizados.

No se presentan diferencias en los indicadores del mercado laboral entre los años 2022 y 2024, y se identifica una alta participación laboral en el periodo analizado.

En cuanto al aumento de densidad de cotizaciones, se observa que hay una leve disminución en el tiempo pasando de un 19,6% en el año 2022 a un 17,3% en el año 2024. Estos indicadores por año nos indican que las personas participantes son personas que trabajan de manera activa en el mercado laboral.

INDICADORES POR AÑO

GRÁFICO N°2: INDICADORES POR AÑO



Fuente: Base de datos administrativa de SENCE y base del Seguro de Cesantía

A continuación, se presenta la situación laboral de las personas usuarias, considerando cotizaciones y salarios, posterior a la intervención del programa, contrastando la situación desde el tercer mes previo a esta, con la situación de los doce meses posteriores, la línea demarcada celeste indica el periodo en que las personas se capacitaron.

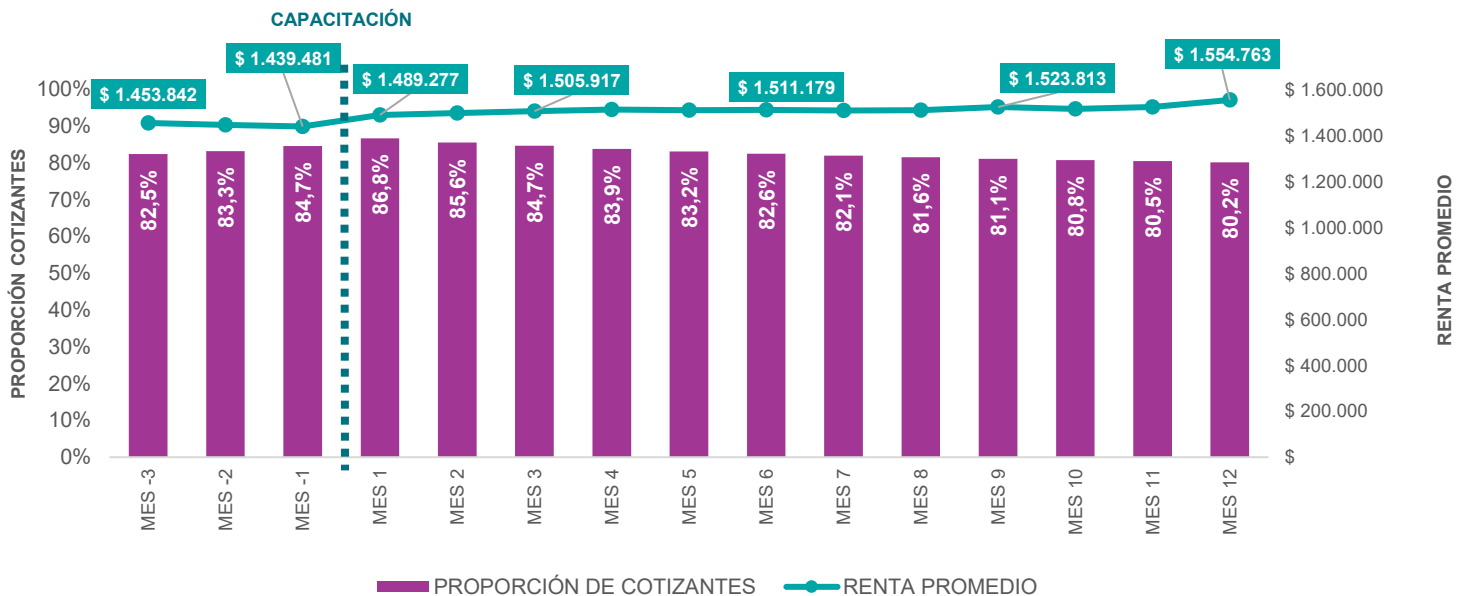
Analizando las cotizaciones de las personas usuarias mes a mes, se observa que en los meses previo a participar en el programa presenta una leve variación en la proporción de cotizantes, en el mes posterior al egreso alcanza la mayor la mayor proporción de cotizantes siendo de un 86,8%, en los meses siguientes se observa una caída en la proporción de cotizantes alcanzando el 80,2% en el duodécimo mes de egreso. Esto refleja más bien movimientos en el mercado

laboral que la situación o resultados del programa, ya que el público objetivo son personas trabajando, lo que impacta en la visualización de estos resultados.

En cuanto a las rentas³ que presentan las personas usuarias, aumentan de manera sostenida en el periodo analizado, pasando de \$1.454.842 en el tercer mes previo a \$1.554.763 en los doce meses posteriores, lo que representa un crecimiento de 6,9%.

Existe un aumento de 6,9% en la renta promedio de quienes realizaron un curso a través de este programa entre el tercer mes previo al ingreso y los doce meses posteriores al egreso.

GRÁFICO N°3: PROPORCIÓN DE COTIZANTES Y RENTA POR MES

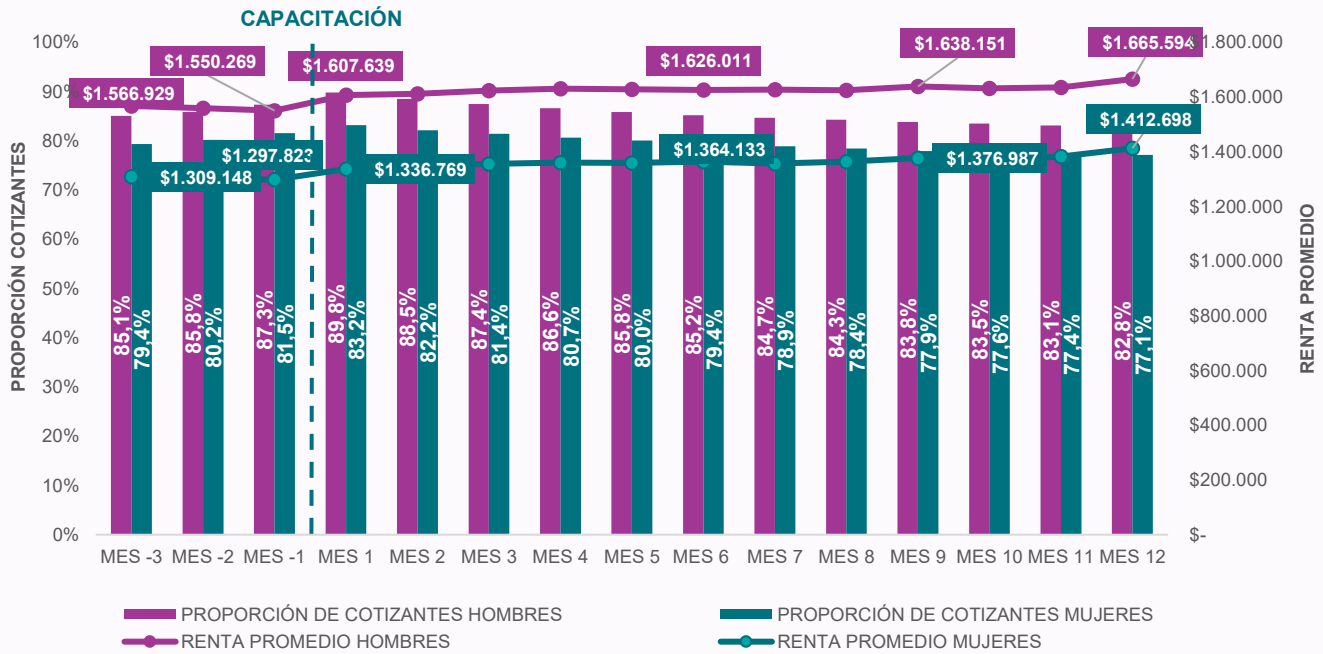


Fuente: Base de datos administrativa de SENCE y base del Seguro de Cesantía

³ Es relevante considerar para el análisis de rentas que se presenta en este reporte, que las rentas son trabajadas en UF para contar únicamente con valores reales, las que son transformadas a pesos considerando la UF del mes de diciembre del año 2024. Este trabajo se desarrolla

desde los reportes del año 2023 y, por lo tanto, no es posible generar una comparación de rentas en años anteriores.

GRÁFICO N°4: PROPORCIÓN DE COTIZANTES Y RENTA SEGÚN SEXO POR MES



Fuente: Base de datos administrativa de SENCE y base del Seguro de Cesantía

Al desagregar por sexo la proporción de personas cotizantes, se observa que hay diferencias en la participación en el mercado laboral formal entre hombres y mujeres, en el tercer mes previo al ingreso al programa la participación es de un 85,1% en hombres y un 79,4% en mujeres, lo que deriva en una brecha de género -5,7 p.p. en desmedro de las mujeres. Esta diferencia se mantiene constante posterior al egreso del programa. Por otra parte, no se presentan diferencias entre ambos sexos respecto a los movimientos en los meses posteriores al egreso.

En cuanto a la renta promedio desagregada por sexo, se observa que son los hombres quienes presentan una mayor renta promedio siendo de \$1.566.929 en el tercer mes previo al ingreso al programa y las mujeres

presentan una renta de \$1.309.148 en el mismo periodo lo que implica una brecha de género de un 16,5% en desmedro de las mujeres. Una vez que la persona egresa del programa aumenta la renta en un 6,3% en hombres y un 7,9% en mujeres a los doce meses de egreso, alcanzando una renta de \$1.665.594 para los hombres y de \$1.412.698 para las mujeres, con una brecha de género de un -15,2% en desmedro de las mujeres.

En cuanto a cotizaciones, a los doce meses de egreso, existe una brecha de género de 5,9 p.p. y en cuanto a rentas de 15,2%, ambas en desmedro de las mujeres.

Los resultados por año nos permiten comparar la proporción de cotizantes y renta promedio entre los años 2024 y 2022. En el caso de este programa se observa que la evolución en la proporción de cotizantes se mantiene similar en todos los años analizados, observando una caída en la proporción de cotizantes desde el segundo mes posterior al egreso alcanzando una participación laboral menor a la existente previo a ingresar al programa.

Si bien la proporción de cotizantes es similar entre los años, se observa que en 2024 la proporción de cotizantes es

levemente mayor en todos periodos analizados.

En cuanto a la renta, en ambos periodos analizados presentan una tendencia similar, sin embargo, en el año 2024 la renta creció un 6,9% siendo levemente menor que en 2023, año en el que creció un 8,3%.

No existen grandes variaciones en la proporción de cotizantes en los últimos tres años, se mantiene la misma tendencia.

RESULTADOS POR AÑO

GRÁFICO N°5.1: PROPORCIÓN DE COTIZANTES SEGÚN AÑO POR MES

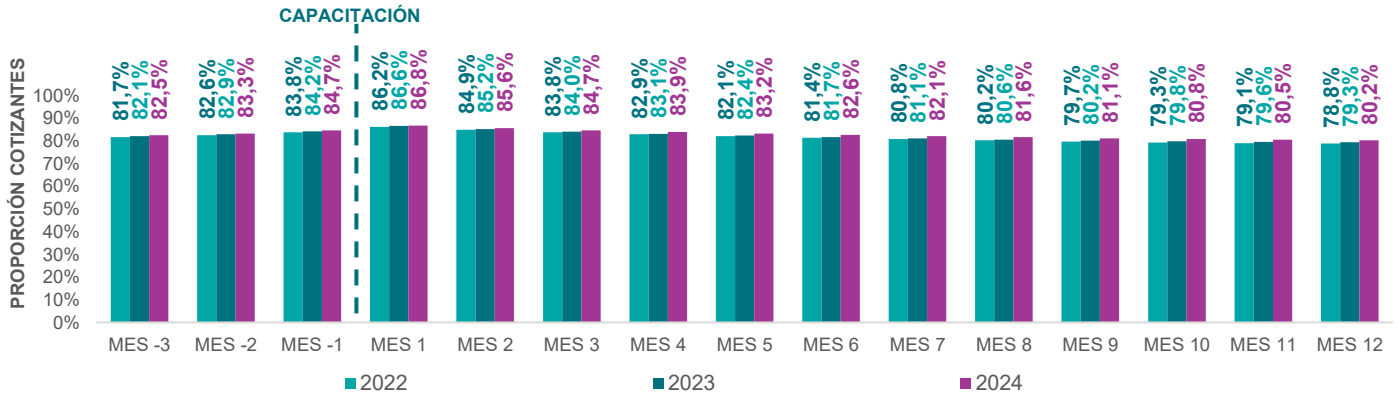


GRÁFICO N°5.2: RENTA PROMEDIO SEGÚN AÑO POR MES

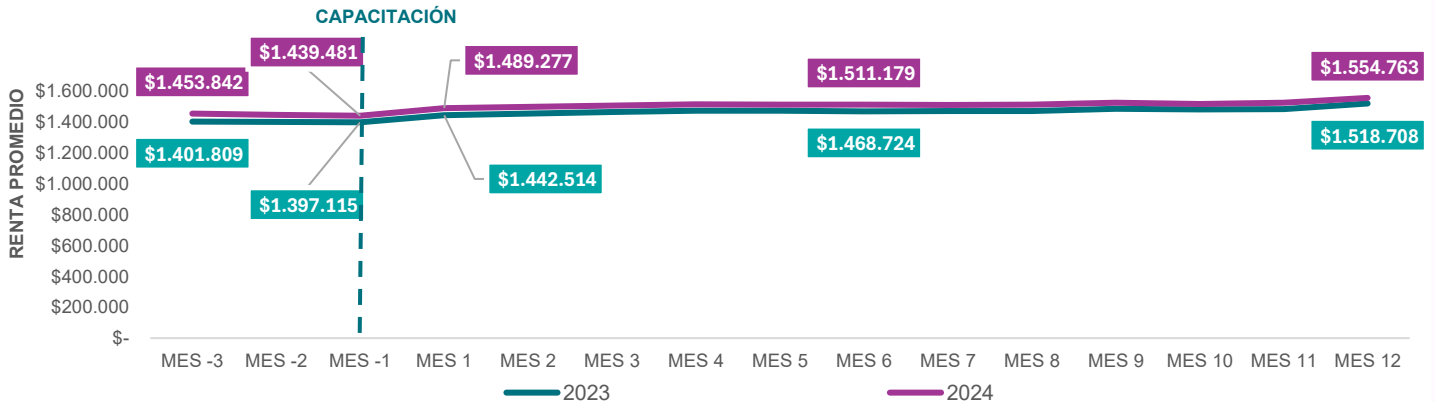
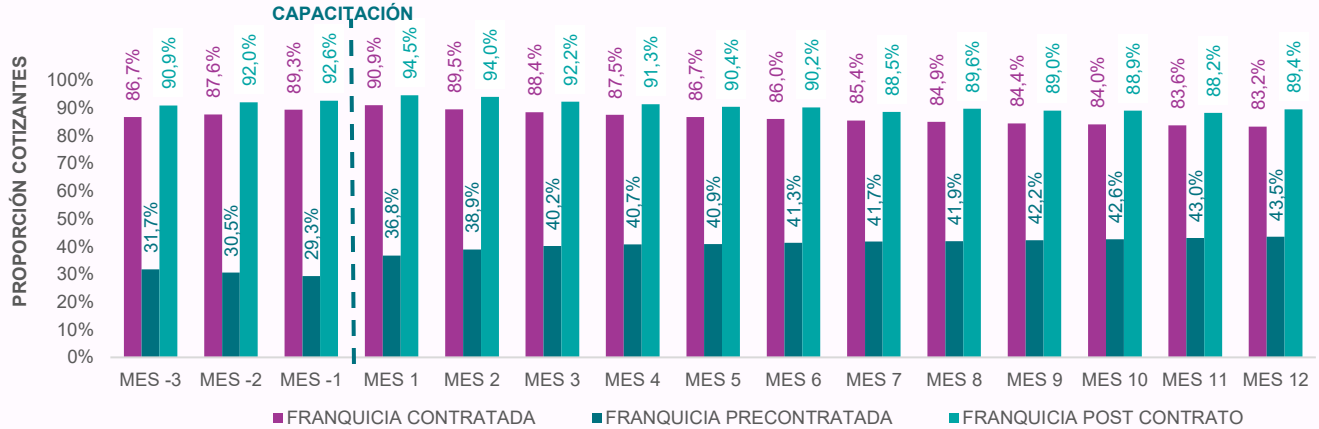
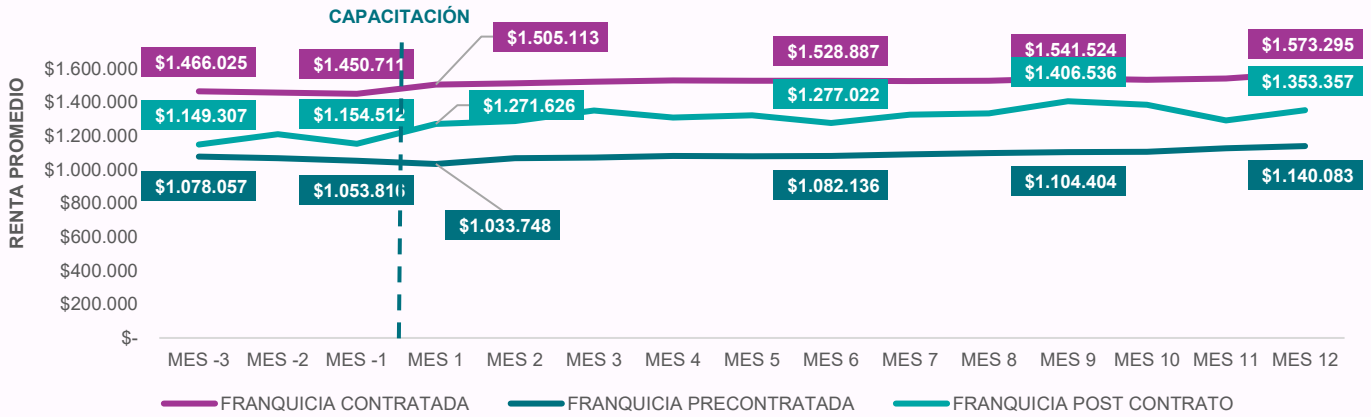


GRÁFICO N°6.1: PROPORCIÓN DE COTIZANTES SEGÚN TIPO DE FRANQUICIA POR MES



Fuente: Base de datos administrativa de SENCE y base del Seguro de Cesantía

GRÁFICO N°6.2: RENTA PROMEDIO SEGÚN TIPO FRANQUICIA POR MES

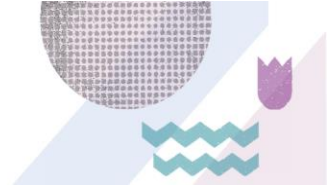


Fuente: Base de datos administrativa de SENCE y base del Seguro de Cesantía

La información presentada también es desagregada según el tipo de franquicia, ya sea contratada, precontrato, o post contrato, es relevante mencionar que un 0,2% de las personas corresponde a post contrato y un 7,6% a precontrato. Se observa que las personas post contrato y contratadas en su mayoría se encuentran cotizando con una proporción de cotizantes de al menos un 83,2%, en todo el periodo analizado. Tanto la franquicia contratada como post contrato presentan la tendencia a la baja entre el mes previo

al ingreso y los doce meses de egreso con una variación de -6.0 p.p. y -3,2 p.p. respectivamente. Para el caso del precontrato, se identifica una tendencia al alza, con un 29,3% de cotizantes en el mes previo al curso de capacitación, lo que llega a un 43,5% al duodécimo mes de egreso. En cuanto a las rentas promedio, las más altas corresponden a las de franquicia post contrato, las que presentan un crecimiento de un 17,8%, en cambio la franquicia contratada y precontrato tienen un crecimiento menor de un 7,3% y 5,8% respectivamente.

RESULTADOS POR TIPO FRANQUICIA



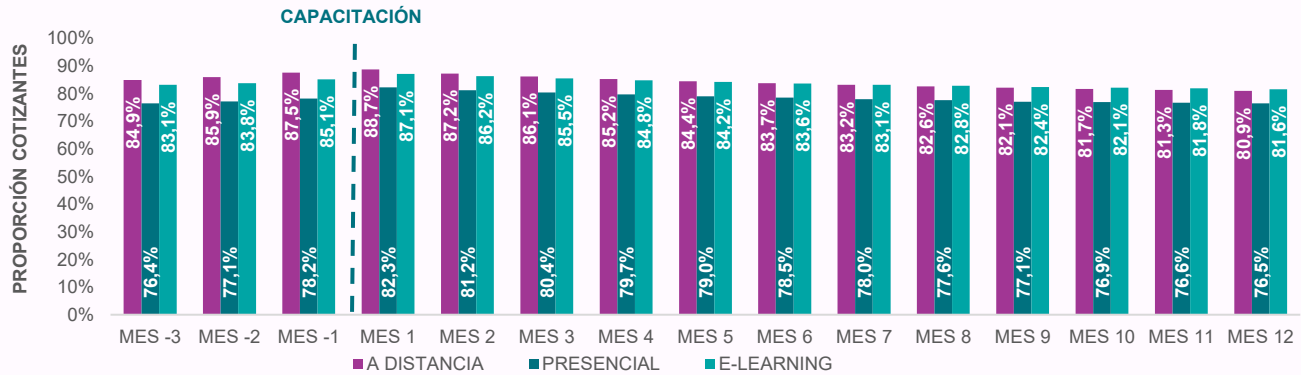
Los resultados son desagregados según la modalidad que presenta el curso, ya sea a distancia, presencial o e-learning. Se observa en este caso que la proporción de cotizantes es menor para quienes realizaron el curso de manera presencial en todo el periodo analizado, además, no se observan grandes diferencias entre las otras dos modalidades.

En cuanto a las rentas, lo que se observa en este caso es que aquellos que optan por modalidad e-learning obtienen rentas promedio superiores, en cambio quienes se capacitan de manera a distancia y presencial presentan menores rentas promedio, y sin mayores diferencias.

De todas formas, los tres grupos presentan la misma tendencia al alza en la renta entre el tercer mes previo y los doce meses de egreso posteriores a la capacitación siendo de un 6,6% promedio.

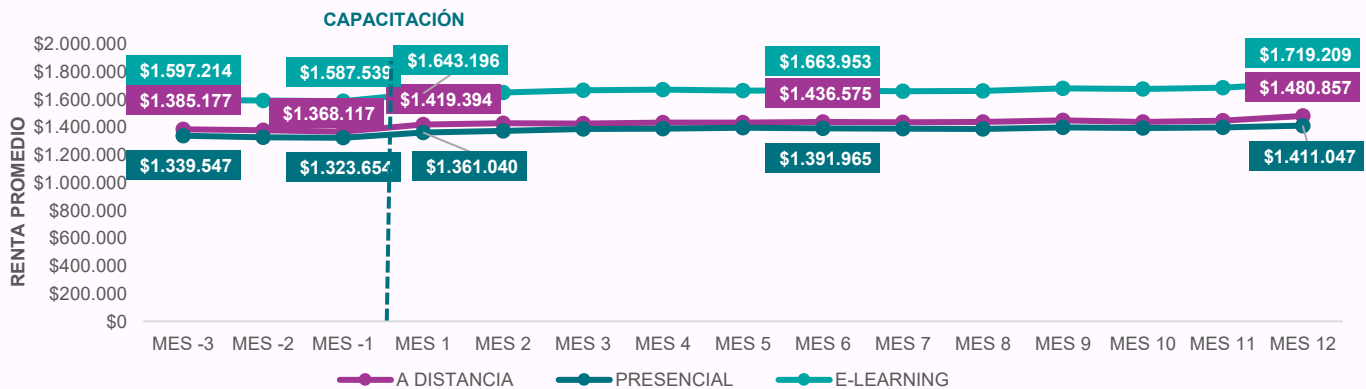
La renta promedio aumenta un 6,6% promedio entre el tercer mes previo y los meses posteriores a la capacitación.

GRÁFICO N°7.1: PROPORCIÓN DE COTIZANTES SEGÚN MODALIDAD POR MES

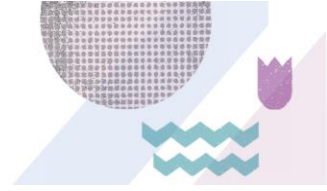


Fuente: Base de datos administrativa de SENCE y base del Seguro de Cesantía

GRÁFICO N°7.2: RENTA PROMEDIO SEGÚN MODALIDAD POR MES



Fuente: Base de datos administrativa de SENCE y base del Seguro de Cesantía



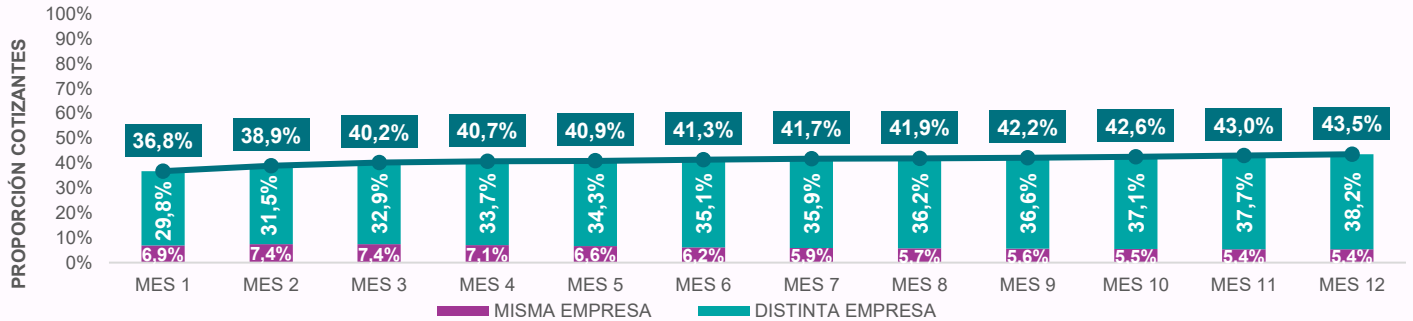
Los resultados a continuación consideran a la franquicia precontrato, y se presentan según si se mantienen en la empresa mediante la cual realizaron el precontrato (misma empresa), o si cotizan en otra empresa (distinta empresa).

Se identifica que hay un mayor porcentaje de personas usuarias de precontrato que cotizan en una empresa distinta mediante la que se capacitaron, con un 29,8% de cotizantes al primer mes posterior a la capacitación, mientras que el porcentaje que se mantiene cotizando en la misma empresa es de 6,9%. En los meses siguientes, el porcentaje de las personas que continua en la misma empresa se mantiene, y los que cotizan en una empresa distinta, sube hasta llegar a 38,2% a los doce meses posteriores.

Una vez que egresan del programa el 6% de las personas de precontrato se mantienen trabajando en la misma empresa y su renta promedio aumenta un 49% en el duodécimo mes.

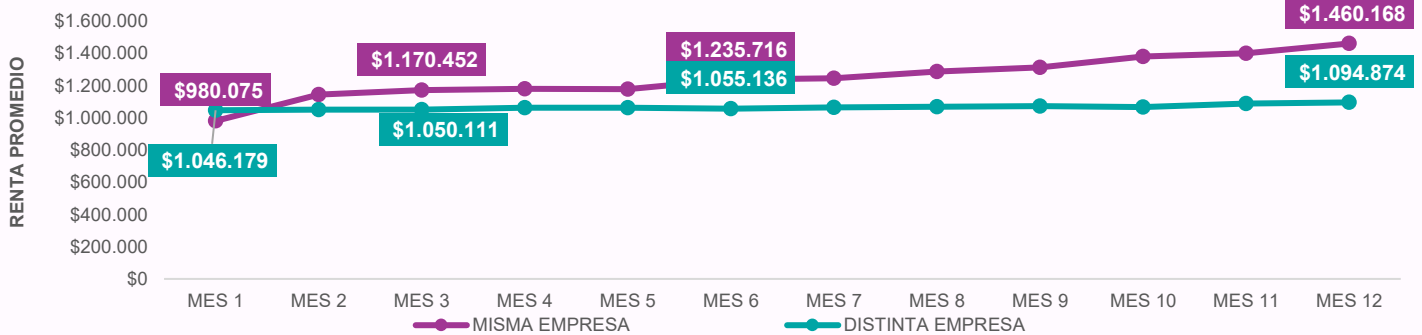
En cuanto a la renta promedio, se observa, que quienes permanecen en la misma empresa, presentan un gran crecimiento en sus rentas hacia los doce meses posteriores al egreso del curso, en un 49%, mientras que, quienes cotizan en una empresa distinta solo crecen un 2,7% al duodécimo mes de egreso.

GRÁFICO N°8.1: PROPORCIÓN DE COTIZANTES SEGÚN MISMA EMPRESA POR MES



Fuente: Base de datos administrativa de SENCE y base del Seguro de Cesantía

GRÁFICO N°8.2: RENTA PROMEDIO SEGÚN MISMA EMPRESA POR MES



Fuente: Base de datos administrativa de SENCE y base del Seguro de Cesantía

A continuación, se presentan los resultados desagregados por región. La tabla 4 muestra la proporción de personas cotizantes en diferentes periodos, donde se evidencia que en todas las regiones disminuye la proporción de cotizantes al contrastar entre el mes previo y los doce meses posteriores, siendo la región de Atacama la que presenta la menor variación con -1,6 p.p.

En la tabla 5 se presenta la renta promedio por región, donde se observa que, las regiones con mayor aumento en el periodo analizado son las regiones de Coquimbo y Ñuble, con un crecimiento de 10% y 8% respectivamente, entre el tercer mes previo y el duodécimo mes de egreso.

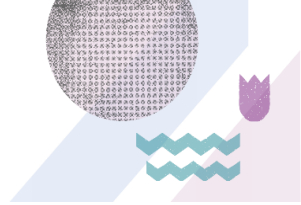
TABLA 4: PROPORCIÓN DE PERSONAS COTIZANTES, SEGÚN REGIÓN POR MES

REGIÓN	UNIVERSO	MES -3	MES -1	MES 1	MES 6	MES 12
ARICA Y PARINACOTA	2.107	80,7%	82,2%	82,0%	80,4%	78,1%
TARAPACÁ	4.540	72,3%	74,5%	75,1%	76,1%	74,9%
ANTOFAGASTA	22.654	71,1%	71,8%	77,0%	76,6%	76,0%
ATACAMA	7.555	68,1%	69,5%	72,4%	70,9%	69,7%
COQUIMBO	6.610	79,5%	80,1%	80,5%	81,0%	79,7%
VALPARAÍSO	27.271	77,1%	79,0%	79,9%	78,3%	76,8%
METROPOLITANA	457.795	84,1%	86,5%	88,3%	86,1%	83,9%
OHIGGINS	25.080	85,8%	87,4%	91,9%	89,7%	87,0%
MAULE	4.680	82,1%	84,2%	87,0%	84,8%	81,6%
ÑUBLE	16.934	84,9%	87,3%	89,5%	86,7%	84,5%
BIOBÍO	31.758	78,7%	81,3%	84,3%	82,3%	80,3%
ARAUCANÍA	9.607	78,8%	80,6%	81,0%	79,7%	77,6%
LOS RÍOS	5.854	77,5%	79,0%	79,4%	77,8%	76,2%
LOS LAGOS	24.590	79,7%	81,7%	84,5%	82,4%	79,5%
AYSÉN	903	77,3%	81,9%	82,6%	80,0%	77,1%
MAGALLANES	2.968	74,7%	74,2%	75,8%	74,7%	73,3%
NACIONAL	650.906	82,5%	84,7%	86,8%	84,7%	82,6%

TABLA 5: RENTA PROMEDIO SEGÚN REGIÓN POR MES

REGIÓN	UNIVERSO	MES -3	MES -1	MES 1	MES 6	MES 12
ARICA Y PARINACOTA	2.107	\$ 1.173.030	\$ 1.163.690	\$ 1.179.899	\$ 1.141.434	\$ 1.221.419
TARAPACÁ	4.540	\$ 1.527.987	\$ 1.521.352	\$ 1.611.120	\$ 1.556.161	\$ 1.550.777
ANTOFAGASTA	22.654	\$ 1.685.744	\$ 1.681.425	\$ 1.702.833	\$ 1.733.500	\$ 1.779.050
ATACAMA	7.555	\$ 1.617.273	\$ 1.609.256	\$ 1.703.771	\$ 1.698.823	\$ 1.678.344
COQUIMBO	6.610	\$ 1.151.410	\$ 1.149.086	\$ 1.170.435	\$ 1.232.464	\$ 1.266.078
VALPARAÍSO	27.271	\$ 1.267.267	\$ 1.252.741	\$ 1.296.130	\$ 1.336.072	\$ 1.356.569
METROPOLITANA	457.795	\$ 1.485.355	\$ 1.470.538	\$ 1.519.584	\$ 1.543.868	\$ 1.593.402
OHIGGINS	25.080	\$ 1.333.135	\$ 1.325.208	\$ 1.381.657	\$ 1.383.580	\$ 1.420.328
MAULE	4.680	\$ 1.188.000	\$ 1.184.442	\$ 1.214.200	\$ 1.210.463	\$ 1.259.736
ÑUBLE	16.934	\$ 1.195.351	\$ 1.188.693	\$ 1.249.798	\$ 1.264.557	\$ 1.296.720
BIOBÍO	31.758	\$ 1.436.248	\$ 1.397.001	\$ 1.456.595	\$ 1.488.500	\$ 1.517.260
ARAUCANÍA	9.607	\$ 1.169.917	\$ 1.144.299	\$ 1.212.764	\$ 1.220.857	\$ 1.237.280
LOS LAGOS	24.590	\$ 1.411.471	\$ 1.404.740	\$ 1.451.435	\$ 1.456.317	\$ 1.480.554
LOS RÍOS	5.854	\$ 1.452.844	\$ 1.465.831	\$ 1.505.109	\$ 1.457.185	\$ 1.504.811
AYSÉN	903	\$ 1.438.424	\$ 1.456.364	\$ 1.602.400	\$ 1.528.655	\$ 1.519.512
MAGALLANES	2.968	\$ 1.367.367	\$ 1.352.242	\$ 1.381.771	\$ 1.383.455	\$ 1.407.103
NACIONAL	650.906	\$ 1.453.842	\$ 1.439.481	\$ 1.489.277	\$ 1.511.179	\$ 1.554.763

Fuente: Base de datos administrativa de SENCE y base del Seguro de Cesantía.
Nota: La región considerada en este reporte corresponde a la región de la acción.



ANEXOS

A continuación, se presenta información de la proporción de cotizantes y renta promedio desagregada por sexo, año y sector siendo un complemento a la información presentada en los gráficos.

TABLA 1: PROPORCIÓN DE COTIZANTES SEGÚN SEXO Y MES

SEXO	MES -3	MES -2	MES -1	MES 1	MES 2	MES 3	MES 4	MES 5	MES 6	MES 7	MES 8	MES 9	MES 10	MES 11	MES 12
HOMBRES	85,1%	85,8%	87,3%	89,8%	88,5%	87,4%	86,6%	85,8%	85,2%	84,7%	84,3%	83,8%	83,5%	83,1%	82,8%
MUJERES	79,4%	80,2%	81,5%	83,2%	82,2%	81,4%	80,7%	80,0%	79,4%	78,9%	78,4%	77,9%	77,6%	77,4%	77,1%
TOTAL	82,5%	83,3%	84,7%	86,8%	85,6%	84,7%	83,9%	83,2%	82,6%	82,1%	81,6%	81,1%	80,8%	80,5%	80,2%

Fuente: Base de datos administrativa de SENCE y base del Seguro de Cesantía

TABLA 2: RENTA PROMEDIO SEGÚN SEXO Y MES

SEXO	MES -3	MES -2	MES -1	MES 1	MES 2	MES 3	MES 4	MES 5	MES 6	MES 7	MES 8	MES 9	MES 10	MES 11	MES 12
HOMBRES	\$1.566.929	\$1.559.445	\$1.550.269	\$1.607.639	\$1.612.069	\$1.623.483	\$1.630.913	\$1.628.653	\$1.626.011	\$1.626.913	\$1.624.252	\$1.638.151	\$1.631.526	\$1.635.223	\$1.665.594
MUJERES	\$1.309.148	\$1.301.063	\$1.297.823	\$1.336.769	\$1.350.014	\$1.355.147	\$1.360.461	\$1.358.907	\$1.364.133	\$1.356.381	\$1.364.304	\$1.376.987	\$1.368.430	\$1.382.023	\$1.412.698
TOTAL	\$1.453.842	\$1.446.030	\$1.439.481	\$1.489.277	\$1.497.410	\$1.505.917	\$1.512.386	\$1.510.357	\$1.511.179	\$1.508.317	\$1.510.396	\$1.523.813	\$1.516.333	\$1.524.282	\$1.554.763

Fuente: Base de datos administrativa de SENCE y base del Seguro de Cesantía

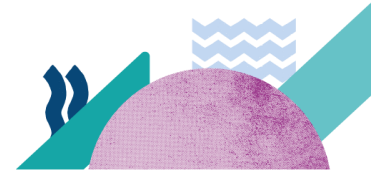


TABLA 3: COTIZANTES SEGÚN AÑO Y MES

AÑO	MES -3	MES -2	MES -1	MES 1	MES 2	MES 3	MES 4	MES 5	MES 6	MES 7	MES 8	MES 9	MES 10	MES 11	MES 12
2024	82,5%	83,3%	84,7%	86,8%	85,6%	84,7%	83,9%	83,2%	82,6%	82,1%	81,6%	81,1%	80,8%	80,5%	80,2%
2023	82,1%	82,9%	84,2%	86,6%	85,2%	84,0%	83,1%	82,4%	81,7%	81,1%	80,6%	80,2%	79,8%	79,6%	79,3%
2022	81,7%	82,6%	83,8%	86,2%	84,9%	83,8%	82,9%	82,1%	81,4%	80,8%	80,2%	79,7%	79,3%	79,1%	78,8%

Fuente: Base de datos administrativa de SENCE y base del Seguro de Cesantía

TABLA 4: COTIZANTES SEGÚN TIPO FRANQUICIA Y MES

TIPO FRANQUICIA	MES -3	MES -2	MES -1	MES 1	MES 2	MES 3	MES 4	MES 5	MES 6	MES 7	MES 8	MES 9	MES 10	MES 11	MES 12
FRANQUICIA CONTRATADA	86,7%	87,6%	89,3%	90,9%	89,5%	88,4%	87,5%	86,7%	86,0%	85,4%	84,9%	84,4%	84,0%	83,6%	83,2%
FRANQUICIA POST CONTRATO	90,9%	92,0%	92,6%	94,5%	94,0%	92,2%	91,3%	90,4%	90,2%	88,5%	89,6%	89,0%	88,9%	88,2%	89,4%
FRANQUICIA PRECONTRATADA	31,7%	30,5%	29,3%	36,8%	38,9%	40,2%	40,7%	40,9%	41,3%	41,7%	41,9%	42,2%	42,6%	43,0%	43,5%

Fuente: Base de datos administrativa de SENCE y base del Seguro de Cesantía

TABLA 5: RENTA PROMEDIO SEGÚN TIPO FRANQUICIA Y MES

TIPO FRANQUICIA	MES-3	MES -2	MES -1	MES 1	MES 2	MES 3	MES 4	MES 5	MES 6	MES 7	MES 8	MES 9	MES 10	MES 11	MES 12
FRANQUICIA CONTRATADA	\$ 1.466.025	\$ 1.457.584	\$ 1.450.711	\$ 1.505.113	\$ 1.513.462	\$ 1.522.693	\$ 1.529.557	\$ 1.527.654	\$ 1.528.887	\$ 1.525.737	\$ 1.527.753	\$ 1.541.524	\$ 1.533.932	\$ 1.541.855	\$ 1.573.295
FRANQUICIA POST CONTRATO	\$ 1.149.307	\$ 1.210.608	\$ 1.154.512	\$ 1.271.626	\$ 1.289.454	\$ 1.351.006	\$ 1.309.745	\$ 1.321.963	\$ 1.277.022	\$ 1.326.659	\$ 1.333.387	\$ 1.406.536	\$ 1.384.731	\$ 1.291.728	\$ 1.353.357
FRANQUICIA PRECONTRATADA	\$ 1.078.057	\$ 1.067.317	\$ 1.053.816	\$ 1.033.748	\$ 1.067.180	\$ 1.072.116	\$ 1.081.427	\$ 1.080.360	\$ 1.082.136	\$ 1.090.128	\$ 1.097.892	\$ 1.104.404	\$ 1.106.194	\$ 1.126.928	\$ 1.140.083

Fuente: Base de datos administrativa de SENCE y base del Seguro de Cesantía



TABLA 6: PROPORCIÓN DE COTIZANTES SEGÚN SECTOR Y MES

SECTOR	NÚMERO DE CASOS	MES -3	MES -1	MES 1	MES 6	MES 12
ACTIVIDADES INMOBILIARIAS, EMPRESARIALES Y DE ALQUILER	56.906	85,9%	90,0%	91,1%	85,3%	82,4%
ACTIVIDADES NO ESPECIFICADAS Y OTRAS	190.703	84,0%	86,0%	89,3%	84,3%	81,6%
ADM. PUBLICA Y DEFENSA; PLANES DE SEG. SOCIAL, AFILIACION OBLIGATORIA	872	94,5%	95,5%	94,8%	92,5%	88,9%
AGRICULTURA, GANADERIA, CAZA Y SILVICULTURA	21.380	84,5%	87,0%	90,8%	84,6%	82,5%
COMERCIO AL POR MAYOR Y MENOR; REP. VEHICULOS AUTOMOTORES/ENSERES DOME	89.069	89,0%	91,4%	92,2%	88,1%	85,5%
CONSEJO DE ADMINISTRACION DE EDIFICIOS Y CONDOMINIOS	121	40,5%	39,7%	47,9%	47,1%	55,4%
CONSTRUCCION	34.486	82,4%	86,4%	90,2%	83,5%	80,4%
ENSEÑANZA	47.141	62,2%	63,6%	62,1%	61,3%	60,3%
EXPLORACION DE MINAS Y CANTERAS	12.186	56,2%	55,0%	59,0%	62,6%	63,9%
HOTELES Y RESTAURANTES	16.489	87,3%	89,3%	90,0%	84,7%	82,2%
INDUSTRIAS MANUFACTURERAS METALICAS	14.700	83,3%	85,4%	86,8%	83,2%	80,8%
INDUSTRIAS MANUFACTURERAS NO METALICAS	54.049	82,8%	83,6%	86,2%	82,9%	80,8%
INTERMEDIACION FINANCIERA	26.474	78,7%	80,1%	85,6%	81,5%	79,5%
ORGANIZACIONES Y ORGANOS EXTRATERRITORIALES	33	93,9%	100,0%	97,0%	100,0%	97,0%
OTRAS ACTIVIDADES DE SERVICIOS COMUNITARIAS, SOCIALES Y PERSONALES	13.109	78,4%	80,8%	80,5%	77,3%	75,2%
PESCA	10.468	81,9%	86,3%	88,1%	82,7%	81,1%
SERVICIOS SOCIALES Y DE SALUD	20.946	85,7%	89,6%	90,3%	86,1%	83,1%
SUMINISTRO DE ELECTRICIDAD, GAS Y AGUA	6.445	81,0%	81,7%	82,9%	81,1%	79,6%
TRANSPORTE, ALMACENAMIENTO Y COMUNICACIONES	35.329	86,5%	88,1%	90,2%	87,2%	84,8%

Fuente: Base de datos administrativa de SENCE y base del Seguro de Cesantía





TABLA 7: RENTA PROMEDIO SEGÚN SECTOR Y MES

SECTOR	MES -3	MES -1	MES 1	MES 6	MES 12	MES -3
ACTIVIDADES INMOBILIARIAS, EMPRESARIALES Y DE ALQUILER	\$ 1.303.775	\$ 1.284.938	\$ 1.328.381	\$ 1.357.258	\$ 1.408.852	\$ 1.303.775
ACTIVIDADES NO ESPECIFICADAS Y OTRAS	\$ 1.405.893	\$ 1.395.930	\$ 1.420.356	\$ 1.461.944	\$ 1.496.211	\$ 1.405.893
ADM. PUBLICA Y DEFENSA; PLANES DE SEG. SOCIAL, AFILIACION OBLIGATORIA	\$ 1.390.788	\$ 1.424.800	\$ 1.505.278	\$ 1.498.127	\$ 1.464.107	\$ 1.390.788
AGRICULTURA, GANADERIA, CAZA Y SILVICULTURA	\$ 1.371.556	\$ 1.357.407	\$ 1.405.831	\$ 1.444.378	\$ 1.442.074	\$ 1.371.556
COMERCIO AL POR MAYOR Y MENOR; REP. VEHICULOS AUTOMOTORES/ENSERES DOME	\$ 1.353.034	\$ 1.345.667	\$ 1.405.789	\$ 1.415.627	\$ 1.460.807	\$ 1.353.034
CONSEJO DE ADMINISTRACION DE EDIFICIOS Y CONDOMINIOS	\$ 897.850	\$ 899.759	\$ 878.326	\$ 982.576	\$ 964.636	\$ 897.850
CONSTRUCCION	\$ 1.489.216	\$ 1.449.318	\$ 1.527.315	\$ 1.532.721	\$ 1.564.313	\$ 1.489.216
ENSEÑANZA	\$ 1.415.648	\$ 1.420.899	\$ 1.450.010	\$ 1.479.724	\$ 1.540.198	\$ 1.415.648
EXPLOTACION DE MINAS Y CANTERAS	\$ 2.103.532	\$ 2.129.318	\$ 2.109.024	\$ 2.052.457	\$ 2.101.766	\$ 2.103.532
HOTELES Y RESTAURANTES	\$ 1.089.536	\$ 1.056.804	\$ 1.117.273	\$ 1.107.217	\$ 1.118.456	\$ 1.089.536
INDUSTRIAS MANUFACTURERAS METALICAS	\$ 1.832.156	\$ 1.811.108	\$ 1.927.316	\$ 1.902.141	\$ 1.955.213	\$ 1.832.156
INDUSTRIAS MANUFACTURERAS NO METALICAS	\$ 1.644.821	\$ 1.635.534	\$ 1.684.707	\$ 1.697.586	\$ 1.742.085	\$ 1.644.821
INTERMEDIACION FINANCIERA	\$ 1.785.301	\$ 1.760.938	\$ 1.807.232	\$ 1.855.207	\$ 1.936.222	\$ 1.785.301
ORGANIZACIONES Y ORGANOS EXTRATERRITORIALES	\$ 1.452.481	\$ 1.501.398	\$ 1.453.462	\$ 1.589.896	\$ 1.705.978	\$ 1.452.481
OTRAS ACTIVIDADES DE SERVICIOS COMUNITARIAS, SOCIALES Y PERSONALES	\$ 1.360.805	\$ 1.346.445	\$ 1.392.412	\$ 1.411.573	\$ 1.507.021	\$ 1.360.805
PESCA	\$ 1.621.897	\$ 1.592.268	\$ 1.660.409	\$ 1.655.841	\$ 1.722.113	\$ 1.621.897
SERVICIOS SOCIALES Y DE SALUD	\$ 1.411.578	\$ 1.411.601	\$ 1.451.507	\$ 1.480.676	\$ 1.533.376	\$ 1.411.578
SUMINISTRO DE ELECTRICIDAD, GAS Y AGUA	\$ 1.878.646	\$ 1.893.644	\$ 1.968.400	\$ 1.899.671	\$ 1.923.212	\$ 1.878.646
TRANSPORTE, ALMACENAMIENTO Y COMUNICACIONES	\$ 1.566.493	\$ 1.533.651	\$ 1.655.569	\$ 1.629.720	\$ 1.673.935	\$ 1.566.493

Fuente: Base de datos administrativa de SENCE y base del Seguro de Cesantía



Subunidad de Estudios



sence