



REPORTE LABORAL INTERMEDIACIÓN LABORAL AÑO 2022

Subunidad de Estudios



sence

Este reporte de resultados presenta la situación laboral¹², considerando cotizaciones y salarios, de las personas que se atendieron en el Sistema de Intermediación Laboral el año 2022.

TABLA 1: PERSONAS ATENDIDAS³, SEGÚN SEXO POR MES.

MES DE ATENCIÓN	HOMBRES	MUJERES	TOTAL
ENERO	5.387	6.970	12.424
FEBRERO	4.417	4.632	9.120
MARZO	7.757	9.905	17.768
ABRIL	9.378	11.421	20.946
MAYO	15.408	17.282	32.933
JUNIO	22.413	24.947	47.732
JULIO	14.080	12.423	26.730
AGOSTO	16.502	17.013	33.861
SEPTIEMBRE	13.239	12.916	26.492
OCTUBRE	14.488	14.944	29.996
NOVIEMBRE	19.046	19.367	39.223
DICIEMBRE	19.291	19.519	39.470
TOTAL	161.406	171.339	336.695

En el año 2022 se atendió a un total de 336.695 personas a través del Sistema de Intermediación Laboral, de las cuales 325.576 fueron atendidas a través de las OMIL y 11.110 a través de las Plataformas Laborales (PL) propias de SENCE.

TABLA 3: PERSONAS ATENDIDAS, SEGÚN SEXO POR AÑO.

AÑO	TOTAL	MUJERES	HOMBRES	PORCENTAJE DE MUJERES	PORCENTAJE DE HOMBRES	BRECHA DE GÉNERO
2022	336.695	171.339	161.406	50,9%	47,9%	3,0%
2021	229.949	109.406	120.543	47,6%	52,4%	-4,8%
2020	205.520	89.487	116.033	43,5%	56,5%	-12,9%

Fuente: Base de datos administrativa de SENCE

¹ Las fuentes de información que permiten la construcción de las estadísticas contenidas en este documento corresponden a las bases administrativas de la atención y la base del seguro de cesantía, la cual se encuentra actualizada a enero de 2024 para la elaboración de este reporte.

² Las estadísticas e indicadores que se presentan no corresponden a **efectos directos y atribuibles** al programa, ya que no responden a una evaluación de

En el año 2022 se atendió a **336.695** personas, siendo un **51% mujeres** y un **48% hombres**. De estos, un **96,7%** es atendido a través de alguna OMIL y **3,3%** a través de Plataformas Laborales.

TABLA 2: PERSONAS ATENDIDAS, SEGÚN SEXO POR PLATAFORMA.

PLATAFORMA DE ATENCIÓN	HOMBRES	MUJERES	TOTAL
OMIL	155.881	165.982	325.576
PLATAFORMAS	5.522	5.353	11.110
TOTAL	161.403	171.335	336.686

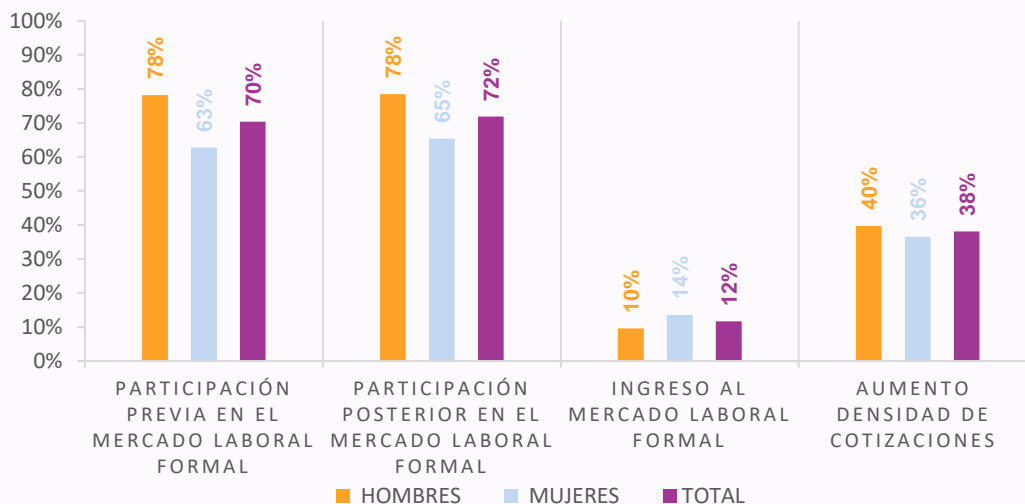
En cuanto a la distribución de mujeres y hombres atendidos se observa que el año 2022 es el primero de los tres en análisis que presenta una brecha de género positiva, con una mayor proporción de mujeres atendidas, frente a la brecha de género de -4,8% y -12,9% de los años 2021 y 2020.

impacto. Por otra parte, la situación laboral de las personas atendidas podría estar subestimada en cuanto no necesariamente se observan los resultados de las personas que optan por empleos independientes o que están excluidos del seguro de cesantía.

³ Considera solo personas a nivel de rut único.



GRÁFICO N°1: INDICADORES POR SEXO



Fuente: Base de datos administrativa de SENCE y base del Seguro de Cesantía

La participación previa y posterior en el mercado laboral formal, corresponde a la proporción de personas que cuentan con al menos una cotización en los doce meses previos y posteriores a ser atendidos. En este caso, se observa que casi no existe una variación en la participación entre el periodo previo y posterior pasando de 70% a 72% que presenta cotizaciones en cada periodo respectivo.

El indicador de ingreso al mercado laboral formal corresponde a la proporción de personas que no se encontraban cotizando antes de su atención, y que posterior a esta presentan

al menos una cotización. Se observa que, un 12% ha ingresado al mercado laboral, indicador que es mayor entre las mujeres, 14%, que los hombres, 10%.

En relación con el aumento de densidad de cotizaciones, se observa que un 38% aumenta su densidad de cotizaciones, es decir que la cantidad de cotizaciones que presenta después de la atención es mayor.

Finalmente, las personas presentan 3 cotizaciones en promedio tanto en el periodo previo como posterior a ser atendidos, promedio que es solo de 2 en el caso de las mujeres.

Un 38% de las personas atendidas aumenta su densidad de cotizaciones en los meses posteriores a su atención.

TABLA 4: PROMEDIO DE COTIZACIONES PREVIO Y POSTERIOR, POR SEXO.

INDICADORES	TOTAL	MUJERES	HOMBRES
PROMEDIO DE COTIZACIONES PREVIO	3	2	3
PROMEDIO DE COTIZACIONES POSTERIOR	3	2	3

Fuente: Base de datos administrativa de SENCE y base del Seguro





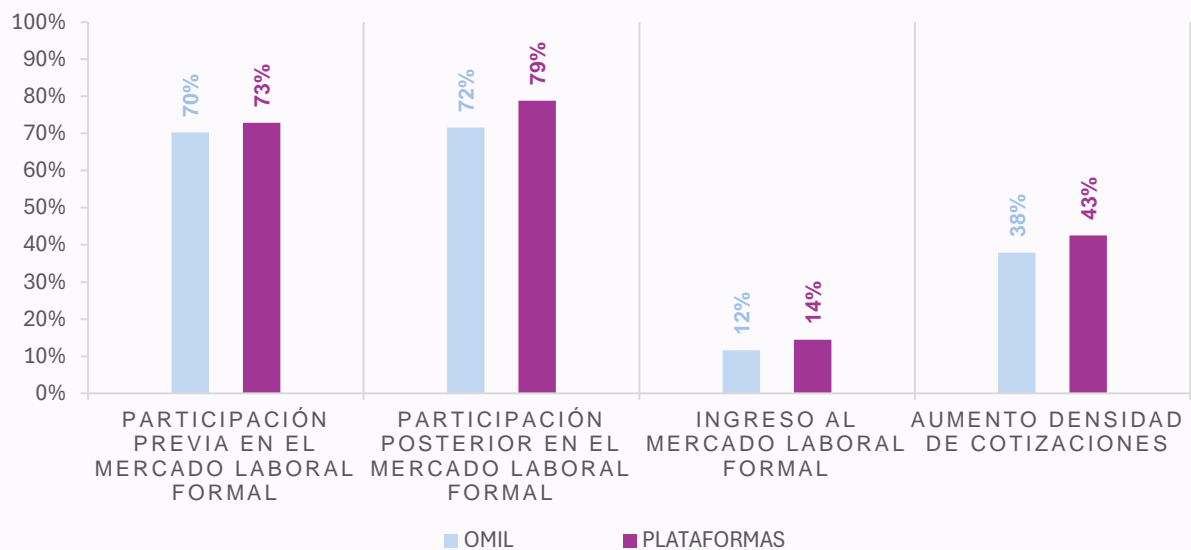
Al comparar los resultados de los indicadores de participación previa y posterior en el mercado laboral, entre quienes fueron atendidos por una OMIL y quienes fueron atendidos por una PL de SENCE, se observa, en términos de la participación previa, que existe una mayor participación de las personas atendidas en las plataformas laborales de SENCE respecto de las OMIL. Lo mismo ocurre en el caso de la participación posterior, donde se evidencia que la pequeña variación entre el periodo previo y posterior es consistente en ambos dispositivos de atención, pero superior en plataformas.

Existen muy pequeñas diferencias entre los indicadores de las personas atendidas por OMIL o por Plataformas Laborales de SENCE.

En cuanto al indicador de ingreso al mercado laboral formal, el resultado es casi equivalente con un 12% y 14% para atendidos por OMIL y Plataformas respectivamente.

Por parte del indicador de densidad de cotizaciones, se evidencia que quienes son atendidos por Plataformas Laborales, presentan un indicador 5 p.p. más alto que quienes fueron atendidos por las OMIL, con 43% y 38% respectivamente.

GRÁFICO N°2: INDICADORES POR PLATAFORMA



Fuente: Base de datos administrativa de SENCE y base del Seguro de Cesantía

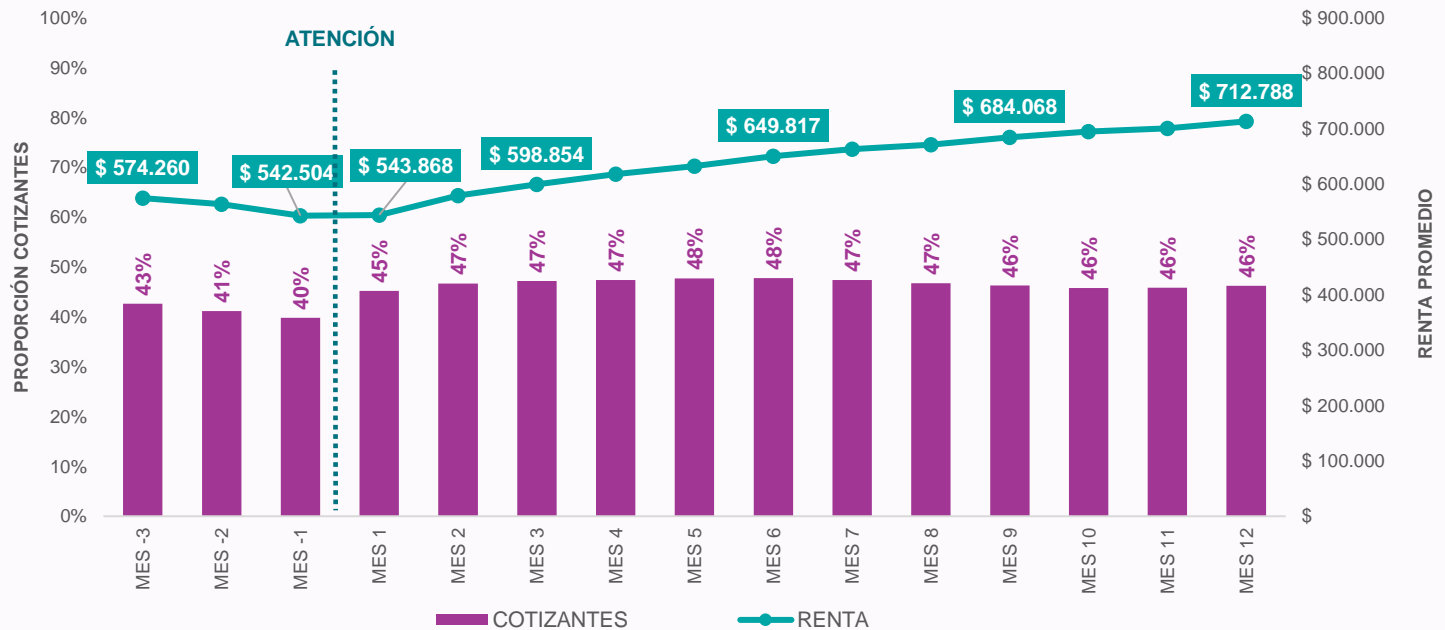
A continuación, se presenta la situación laboral de las personas atendidas, considerando cotizaciones y salarios, posterior la atención, contrastando la situación desde el tercer mes previo a esta, con la situación de los doce meses posteriores, la línea demarcada celeste indica el periodo en que las personas fueron atendidas.

Analizando las cotizaciones de las personas atendidas mes a mes, se observa que la proporción de personas que presentan cotización entre los meses previos y posteriores al egreso tienden a mantenerse estables si se analizan los tres meses previos y los doce meses posteriores, sin embargo, se visualiza un crecimiento si se analiza específicamente el mes previo a la atención, donde existía un 40% de cotizantes, respecto al 46% en el duodécimo mes, esta diferencia es de 6 p.p.

En cuanto a las rentas que presentan las personas atendidas, aumentan de manera sostenida en el tiempo pasando de \$542.504 en el mes previo a \$712.788 en los doce meses posteriores al paso por el programa, lo que representa un crecimiento del 31%.

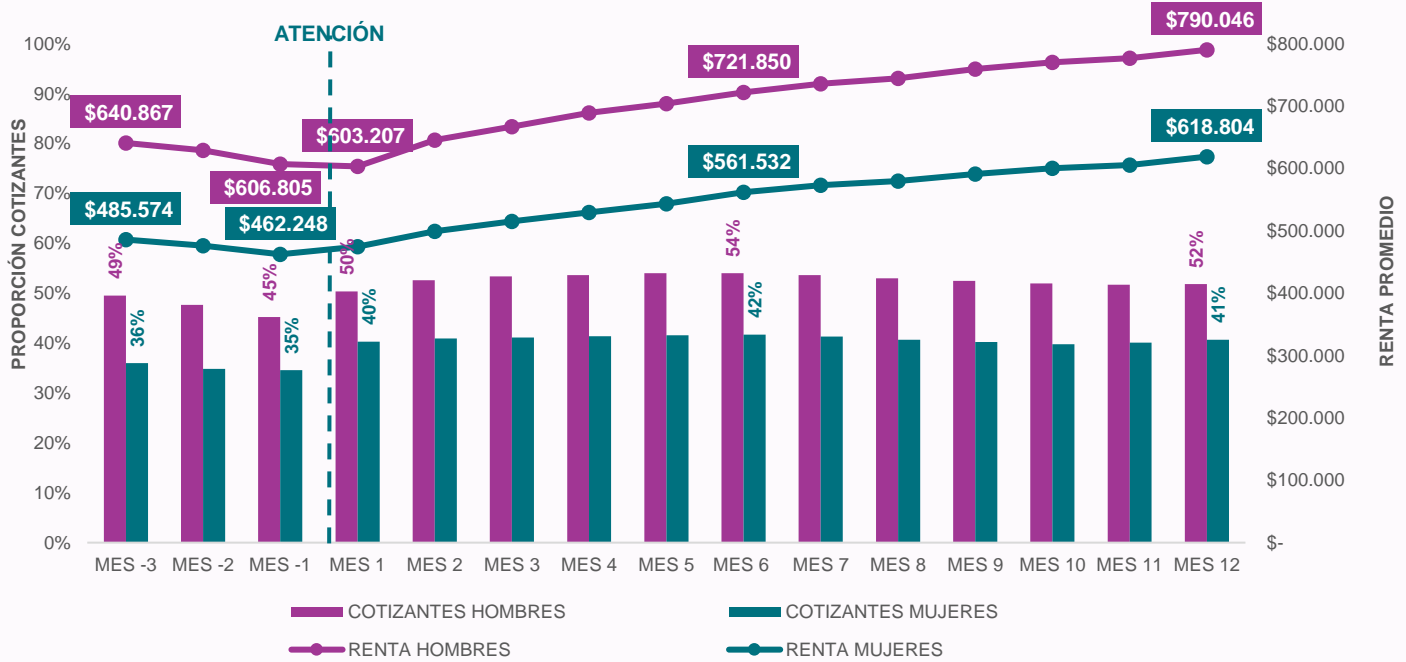
Entre el mes previo al ingreso al programa y los doce meses posteriores al egreso de este, se evidencia un crecimiento de 6p.p. en los cotizantes y un aumento de un 31% en las rentas promedio.

GRÁFICO N°3: PROPORCIÓN DE COTIZANTES Y RENTA POR MES



Fuente: Base de datos administrativa de SENCE y base del Seguro de Cesantía

GRÁFICO N°4: PROPORCIÓN DE COTIZANTES Y RENTA SEGÚN SEXO POR MES



Fuente: Base de datos administrativa de SENCE y base del Seguro de Cesantía

RESULTADOS POR SEXO

Al desagregar por sexo la proporción de personas cotizantes se observa que la participación en el mercado laboral es superior entre los hombres, con una participación de 49% los hombres, y 36% las mujeres, en los tres meses previos a la atención del programa. Posterior a la misma, se mantiene la brecha de género, que en promedio es de -12 p.p. a desmedro de las mujeres.

Existe una brecha de género de -12 p.p. promedio a nivel de cotizantes y una de -23% en promedio a nivel de rentas, en desmedro de las mujeres si se contrastan los tres meses previos con los 12 posteriores al egreso.

En cuanto a la renta promedio desagregada por sexo, se observa que existe una amplia brecha, donde son los hombres quienes presentan una renta promedio mayor todos los meses en análisis, evidenciando una brecha que fluctúa entre un 21% y un 24%, con un promedio de -23% en desmedro de las mujeres.

A continuación, se presenta la situación laboral de las personas atendidas, considerando cotizaciones y salarios, pero diferenciando según la plataforma de atención.

Analizando la proporción de cotizantes de las personas atendidas mes a mes, se observa que, en los meses previos a la atención, la proporción entre quienes se

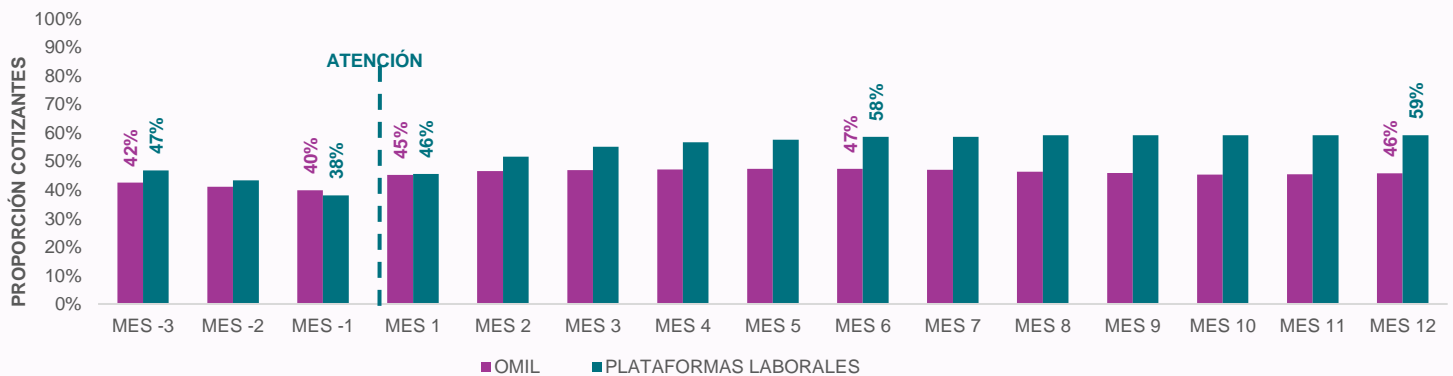
Existe un crecimiento de 6 p.p. en la proporción de cotizantes entre el mes previo a la atención y los doce meses posteriores a esta, entre los atendidos en las OMIL, el que aumenta a 21 p.p. en el caso de atendidos por Plataformas Laborales.

atienden en las plataformas laborales es levemente superior (5 p.p.) a la de

atendidos en OMIL, la que va disminuyendo hasta ser de 2 p.p. el mes previo a la atención. Posterior a la atención, esta brecha tiende a crecer levemente, siendo a los doce meses posteriores a la atención de 13 p.p. Por otra parte, si analizamos el crecimiento en la proporción de cotizantes entre el mes previo a la atención y los doce meses posteriores a esta, la variación es de 6 p.p. para las personas atendidas en las OMIL y de 21 p.p. para las personas atendidas en una Plataforma Laboral.

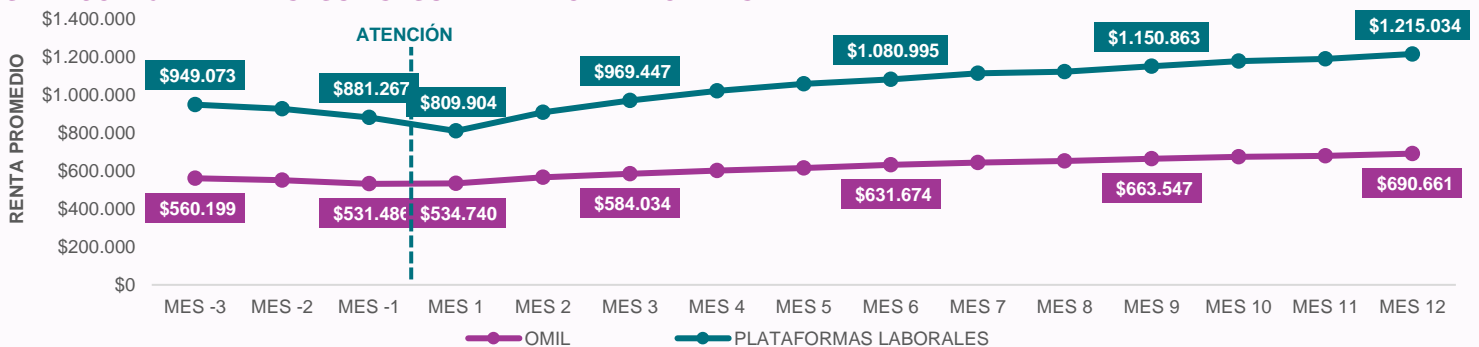
En cuanto a las rentas que presentan las personas atendidas, aumentan de manera sostenida en el tiempo en ambos casos, sin embargo, las rentas de las personas atendidas en plataformas laborales están siempre por sobre la de las personas atendidas en OMIL. La brecha va de un 69% en el tercer mes previo, a favor de las personas atendidas en plataformas, a un 76% al doceavo mes posterior a la atención.

GRÁFICO N°5.1: PROPORCIÓN DE COTIZANTES SEGÚN PLATAFORMA POR MES



Fuente: Base de datos administrativa de SENCE y base del Seguro de Cesantía

GRÁFICO N°5.2: RENTA SEGÚN PLATAFORMA POR MES



Fuente: Base de datos administrativa de SENCE y base del Seguro de Cesantía

GRÁFICO N°6.1: PROPORCIÓN DE COTIZANTES SEGÚN VINCULACIÓN POR MES

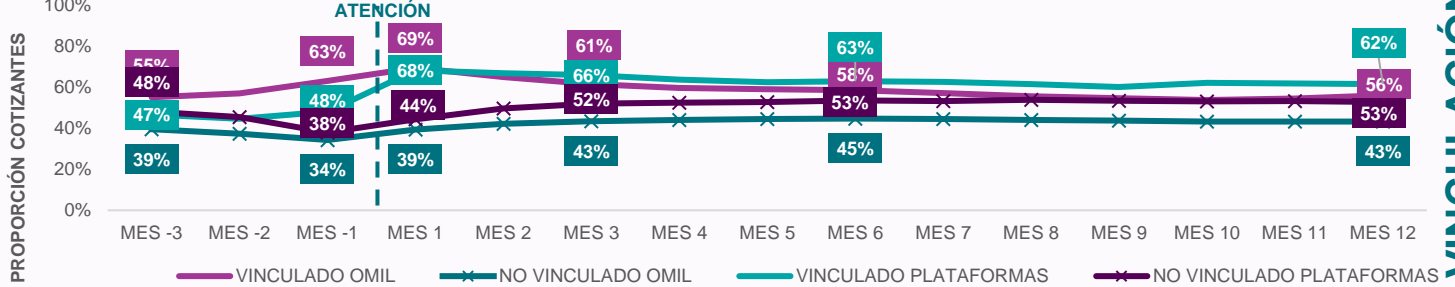
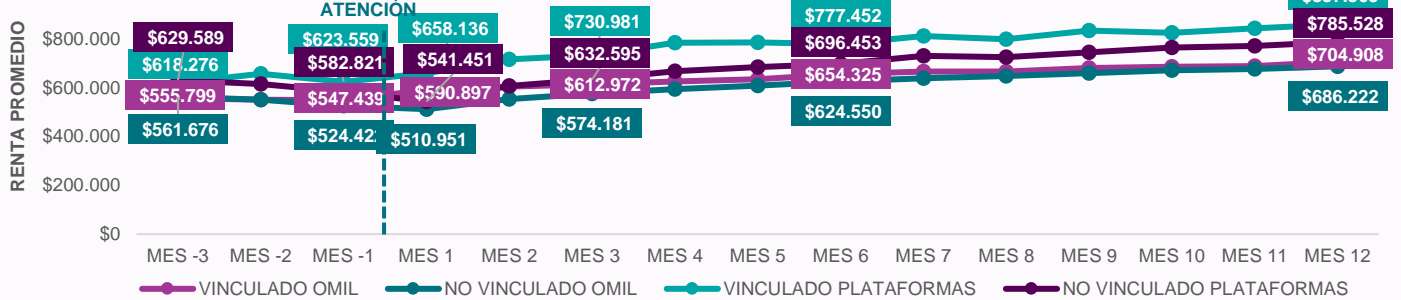


GRÁFICO N°6.2: RENTA SEGÚN VINCULACIÓN POR MES



Fuente: Base de datos administrativa de SENCE y base del Seguro de Cesantía

RESULTADOS POR VINCULACIÓN

Quienes son vinculados por las Plataformas Laborales presentan un crecimiento de 38% en sus rentas al doceavo mes post atención.

En cuanto a quienes son vinculados⁴ y no, por las OMIL y PL, en meses previos, se identifica que, ya existe una mayor proporción de cotizantes entre el grupo que finalmente fue vinculado por las OMIL que quienes no, con una brecha de 29 p.p. en el mes previo. Esto no ocurre con los atendidos en las plataformas, quienes solo presentan una brecha de 10 p.p. en el mes previo a ser atendidos.

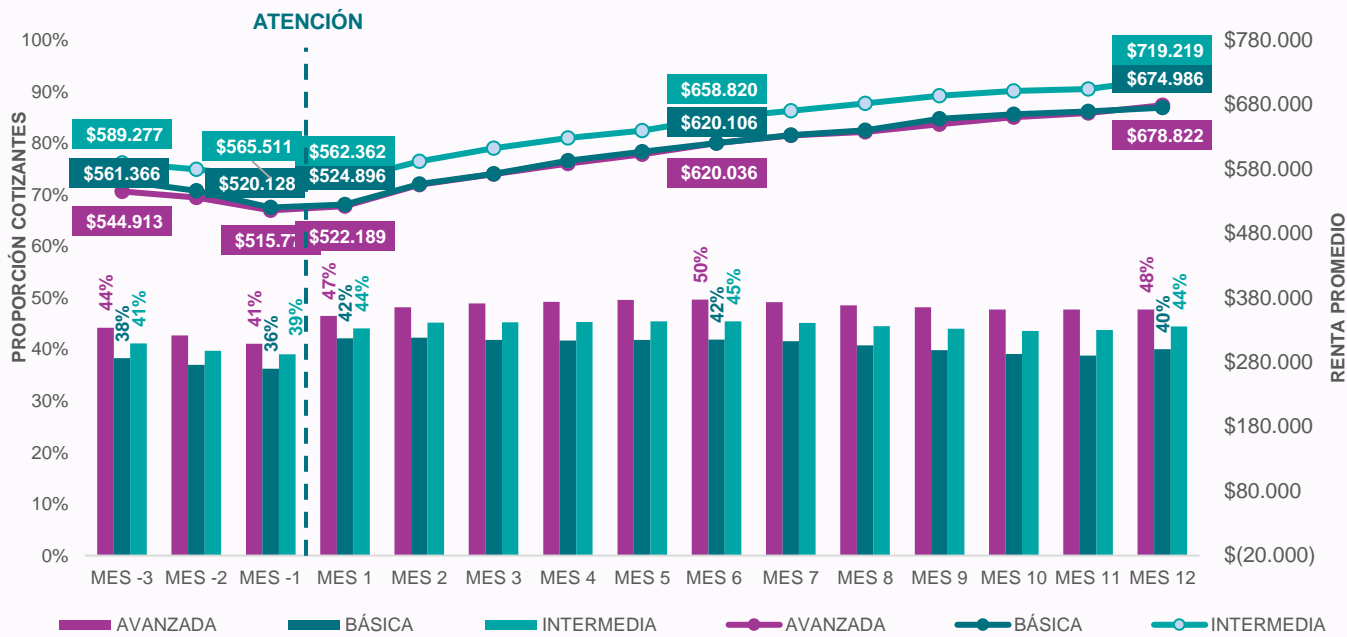
Posterior a la atención, y como es de esperar, para todos los períodos en análisis, es mayor la proporción de cotizantes entre quienes fueron vinculados por el sistema de Intermediación Laboral, que quienes no, brecha que va disminuyendo mes a mes

de manera consistente. Finalmente, si contrastamos la proporción de cotizantes entre el mes previo y el doceavo mes posterior a la atención podemos ver que, entre los vinculados por OMIL existe una caída de 7 p.p., entre quienes no fueron vinculados por OMIL un crecimiento de 9 p.p., entre quienes fueron vinculados por las PL existe un crecimiento de 13 p.p. y quienes no, uno de 15 p.p.

En cuanto a las rentas, quienes fueron vinculados por las OMIL presentan rentas superiores a quienes no, sin embargo, estas tienden a converger a medida que pasan los meses, en el caso de quienes son vinculados por PL siempre presentan rentas superiores a quienes no fueron vinculados por las mismas. De igual forma, todas presentan un crecimiento sobre un 30% al contrastar el mes previo, con los doce meses posteriores.

⁴ En este análisis se excluye la plataforma de Orientación en Línea, dado que no entrega el servicio de vinculación

GRÁFICO N°7: PROPORCIÓN DE COTIZANTES Y RENTA SEGÚN CATEGORÍA OMIL POR MES



Fuente: Base de datos administrativa de SENCE y base del Seguro de Cesantía

RESULTADOS POR CATEGORÍA OMIL

Al desagregar por categoría OMIL la proporción de personas cotizantes se observa que la participación en el mercado laboral es ligeramente superior, tanto previo a la atención como posterior a la misma, entre quienes se atienden en las OMIL de categoría avanzada. Pese a esto, son quienes presentan el mejor desempeño, tanto en crecimiento en la proporción de cotizaciones, que aumenta un 7% entre el

mes previo y los doce meses posteriores a la atención, seguido del 5% de las OMIL Intermedias y el 4% de las OMIL Básicas.

Las OMIL avanzadas presentan un crecimiento de 7 p.p. en la proporción de cotizantes, y un 32% de crecimiento en las rentas promedio, si se contrastan los tres meses previos con los 12 posteriores al egreso.

En cuanto a las rentas promedio, en los tres tipos de OMIL se percibe un crecimiento entre el mes previo y los doce meses posteriores, el cual es de un 30% en el caso de las OMIL avanzadas, un 27% en las OMIL Intermedias y de un

30% en las OMIL Básicas.

A continuación, se presentan los resultados de quienes fueron atendidos por OMIL, desagregados por región, tanto a nivel de cotizantes como rentas promedio. La tabla 4 muestra que las regiones de Tarapacá, Antofagasta y Aysén son las con mayor alza en la proporción de cotizantes entre el mes previo y los doce meses posteriores a la

atención, siendo de 18, 14 y 11 p.p. respectivamente. En la tabla 5 se presenta la renta promedio por región, donde se observa que las regiones Metropolitana y de Antofagasta son las con mayor crecimiento en la renta promedio, con un 39% y 37% respectivamente.

TABLA 5: PROPORCIÓN DE PERSONAS COTIZANTES, SEGÚN REGIÓN POR MES

REGIÓN	MES -3	MES -1	MES 1	MES 3	MES 6	MES 12
ARICA Y PARINACOTA	No aplica	No aplica	No aplica	No aplica	No aplica	No aplica
TARAPACÁ	41%	35%	41%	49%	52%	53%
ANTOFAGASTA	38%	33%	40%	45%	48%	47%
ATACAMA	46%	43%	47%	50%	52%	49%
COQUIMBO	44%	42%	46%	50%	50%	49%
VALPARAÍSO	40%	37%	43%	47%	46%	45%
METROPOLITANA	41%	37%	46%	49%	49%	47%
OHIGGINS	46%	45%	51%	50%	50%	48%
MAULE	43%	42%	44%	42%	45%	43%
ÑUBLE	41%	40%	45%	42%	43%	43%
BIOBÍO	50%	49%	51%	52%	52%	51%
ARAUCANÍA	38%	34%	40%	40%	42%	39%
LOS LAGOS	46%	43%	48%	48%	50%	48%
LOS RIOS	39%	34%	36%	40%	41%	40%
AYSÉN	38%	34%	42%	45%	44%	45%
MAGALLANES	48%	38%	47%	52%	54%	47%
NACIONAL	43%	40%	45%	47%	47%	46%

Fuente: Base de datos administrativa de SENCE y base del Seguro de Cesantía

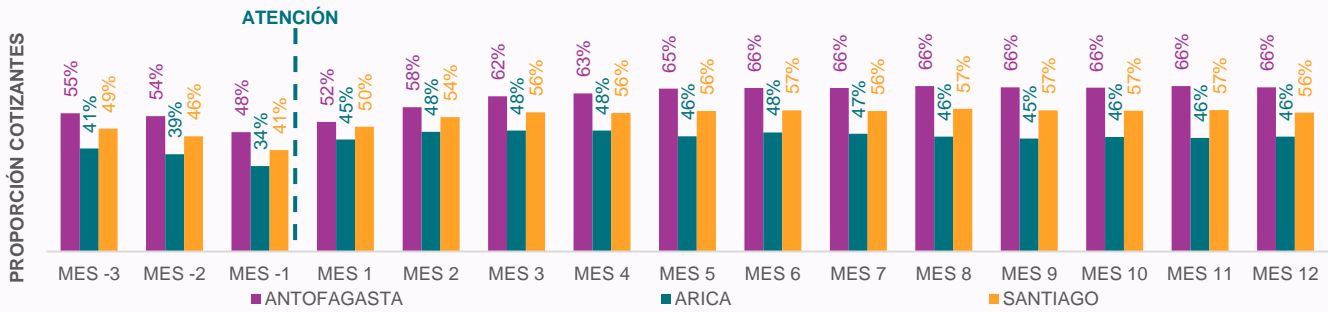
TABLA 6: RENTA PROMEDIO SEGÚN REGIÓN POR MES

REGIÓN	MES -3	MES -1	MES 1	MES 3	MES 6	MES 12
ARICA Y PARINACOTA	No aplica	No aplica	No aplica	No aplica	No aplica	No aplica
TARAPACÁ	\$675.640	\$621.462	\$584.550	\$691.259	\$764.562	\$849.583
ANTOFAGASTA	\$770.748	\$738.825	\$722.721	\$797.317	\$890.286	\$935.916
ATACAMA	\$712.578	\$665.481	\$657.671	\$736.037	\$788.905	\$875.884
COQUIMBO	\$747.379	\$698.104	\$630.621	\$720.208	\$790.835	\$882.327
VALPARAÍSO	\$597.025	\$576.020	\$576.453	\$625.759	\$671.466	\$736.570
METROPOLITANA	\$529.202	\$489.404	\$519.663	\$575.062	\$618.557	\$679.889
OHIGGINS	\$550.022	\$525.488	\$553.197	\$563.471	\$616.638	\$681.720
MAULE	\$518.463	\$500.063	\$519.341	\$526.448	\$580.994	\$639.598
ÑUBLE	\$525.759	\$503.691	\$493.738	\$547.777	\$593.755	\$635.035
BIOBÍO	\$551.967	\$531.121	\$520.743	\$567.898	\$614.256	\$665.669
ARAUCANÍA	\$494.861	\$468.095	\$463.225	\$505.147	\$544.835	\$589.424
LOS LAGOS	\$576.821	\$549.929	\$565.624	\$618.763	\$661.254	\$702.432
LOS RIOS	\$546.610	\$518.647	\$488.177	\$547.833	\$584.019	\$635.770
AYSÉN	\$580.305	\$548.664	\$577.339	\$626.169	\$658.468	\$695.387
MAGALLANES	\$648.511	\$639.518	\$626.410	\$700.476	\$753.279	\$770.027
NACIONAL	\$561.269	\$532.341	\$535.305	\$585.196	\$633.024	\$692.507

Fuente: Base de datos administrativa de SENCE y base del Seguro de Cesantía

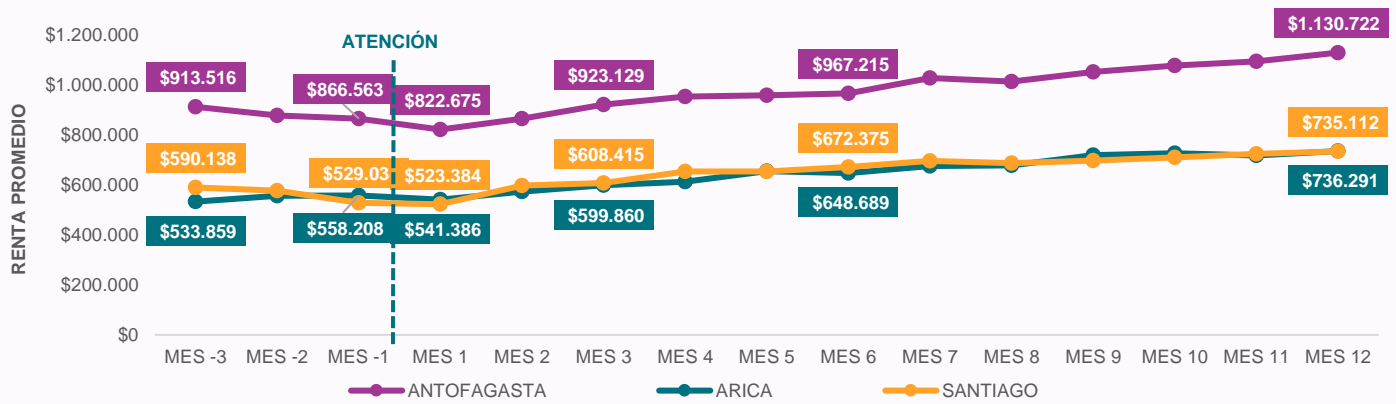


GRÁFICO N°8.1: PROPORCIÓN DE COTIZANTES SEGÚN PLATAFORMA LABORAL POR MES



Fuente: Base de datos administrativa de SENCE y base del Seguro de Cesantía

GRÁFICO N°8.2: RENTA SEGÚN PLATAFORMA LABORAL POR MES



Fuente: Base de datos administrativa de SENCE y base del Seguro de Cesantía

La PL de Antofagasta presenta el mayor crecimiento en la proporción de cotizantes (18 p.p.) y la PL Santiago el mayor crecimiento en rentas (30%).

En cuanto a las Plataformas Laborales (PL), se desagrega la información según la PL que haya realizado la atención, la de Arica, Antofagasta o la de Santiago. En los tres meses previos se observa que el grupo que se atiende en la PL de Antofagasta presenta una mayor proporción de cotizantes que quienes lo hacen en Santiago, quienes a su vez presentan una mayor proporción de cotizantes que quienes se atienden en la PL de Arica. Si analizamos el periodo post

atención, si bien todas las PL aumentan la proporción de cotizantes entre el mes previo y los doce meses posteriores, es la de Antofagasta la que presenta el mayor crecimiento, de 18 p.p., seguida de la PL de Santiago, que aumenta la proporción de cotizantes en 15 p.p. y finalmente Arica, que crece en 12 p.p.

En cuanto a las rentas promedio, para todos los periodos, las de las personas atendidas por la PL de Antofagasta son más altas que las del resto (que son muy similares entre sí). En cuanto al crecimiento, las que más crecen en los doce meses posteriores, son las de las personas atendidas por la PL de Santiago, en un 39%, seguido de las de Arica en un 21% y finalmente la PL de Antofagasta en un 30%.

Adicionalmente a las tres plataformas laborales presentadas previamente, que ofrecen atención presencial, se suma la plataforma de orientación en línea, servicio que entrega una atención virtual. En primera instancia, se identifica que en términos de renta, es un grupo de personas que se diferencia bastante respecto a quienes acuden a las plataformas laborales, presentando en los tres meses previos un promedio de renta de \$1.155.000, frente al \$886.000 promedio de la plataforma de Antofagasta, que presenta las rentas promedio más altas de las plataformas de atención presencial.

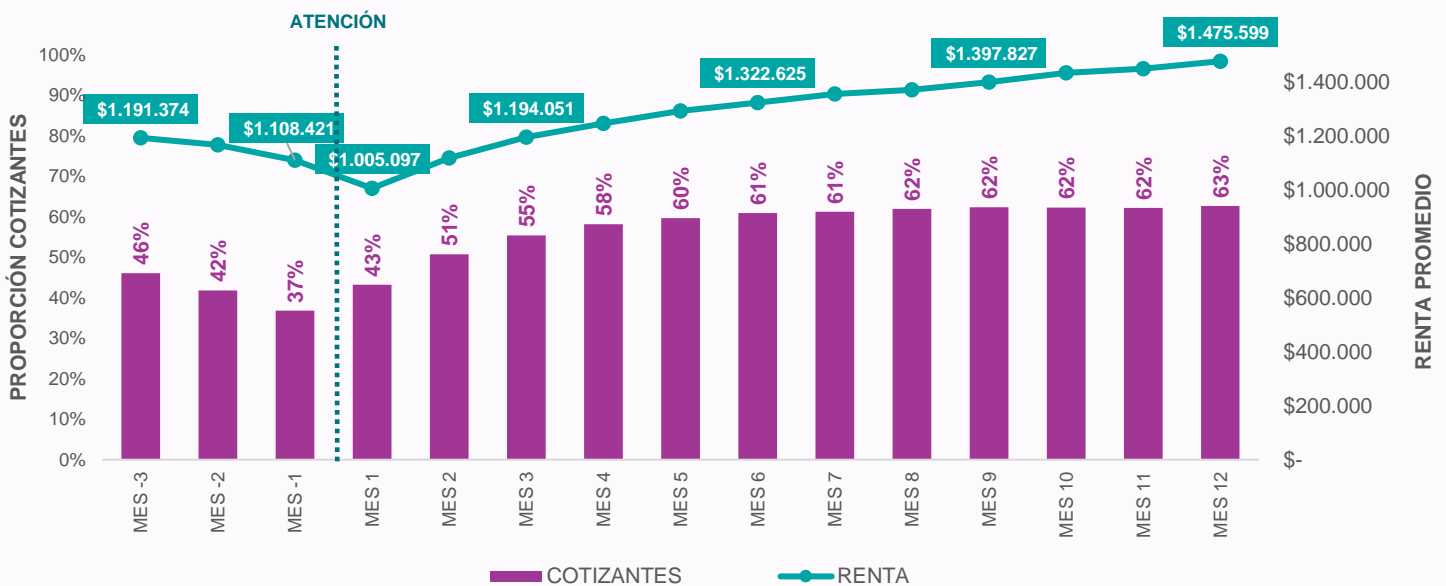
Ahora analizando la proporción de cotizantes de las personas atendidas mes a mes, se observa que, entre el mes previo a la atención y los doce meses

posteriores, se presenta un crecimiento de 26 p.p.

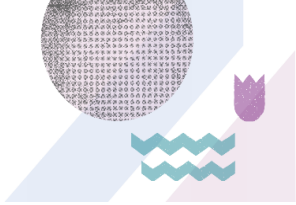
En el caso de la orientación en línea, se presenta un crecimiento de 26 p.p. en la proporción de cotizantes entre el mes previo a la atención y los doce meses posteriores a esta, y un aumento de un 33% en la renta promedio.

En cuanto a las rentas que presentan las personas atendidas, aumentan de manera sostenida en el tiempo, pasando de \$1.108.421 en el mes previo a \$1.475.599 a los doce meses posteriores a la atención, lo que representa un crecimiento de un 33%.

GRÁFICO N°9: PROPORCIÓN DE COTIZANTES Y RENTA POR MES ORIENTADOS EN LÍNEA



Fuente: Base de datos administrativa de SENCE y base del Seguro de Cesantía



ANEXOS

A continuación, se presenta información de la proporción de cotizantes y renta promedio desagregada por sexo y año, siendo un complemento a la información presentada en los gráficos.

TABLA 1: PROPORCIÓN DE COTIZANTES SEGÚN SEXO Y MES

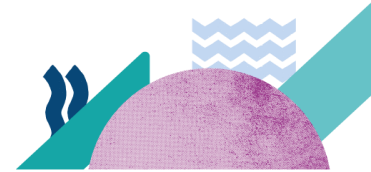
SEXO	MES -3	MES -2	MES -1	MES 1	MES 2	MES 3	MES 4	MES 5	MES 6	MES 7	MES 8	MES 9	MES 10	MES 11	MES 12
HOMBRES	49%	48%	45%	50%	53%	53%	54%	54%	54%	54%	53%	52%	52%	52%	52%
MUJERES	36%	35%	35%	40%	41%	41%	41%	42%	42%	41%	41%	40%	40%	40%	41%
TOTAL	43%	41%	40%	45%	47%	47%	47%	48%	48%	47%	47%	46%	46%	46%	46%

Fuente: Base de datos administrativa de SENCE y base del Seguro de Cesantía

TABLA 2: RENTA PROMEDIO SEGÚN SEXO Y MES

SEXO	MES -3	MES -2	MES -1	MES 1	MES 2	MES 3	MES 4	MES 5	MES 6	MES 7	MES 8	MES 9	MES 10	MES 11	MES 12
HOMBRES	\$640.867	\$629.111	\$606.805	\$603.207	\$645.193	\$667.024	\$689.186	\$703.785	\$721.850	\$735.685	\$744.328	\$759.034	\$770.229	\$776.905	\$790.046
MUJERES	\$485.574	\$476.059	\$462.248	\$474.417	\$499.301	\$515.257	\$529.261	\$543.256	\$561.532	\$573.120	\$579.746	\$590.853	\$600.382	\$605.380	\$618.804
TOTAL	\$ 574.260	\$ 563.027	\$ 542.504	\$ 543.868	\$ 579.058	\$ 598.854	\$ 617.345	\$ 631.753	\$ 649.817	\$ 662.710	\$ 670.700	\$ 684.068	\$ 694.432	\$ 699.866	\$ 712.788

Fuente: Base de datos administrativa de SENCE y base del Seguro de Cesantía



Subunidad de Estudios



sence