



REPORTE LABORAL INTERMEDIACIÓN LABORAL AÑO 2023

Subunidad de Estudios



sence



PERSONAS ATENDIDAS

Este reporte de resultados presenta la situación laboral¹², considerando cotizaciones y salarios, de las personas que se atendieron en el Sistema de Intermediación Laboral el año 2023.

En el año 2023 se atendió a 457.199 personas, siendo un 46,2% mujeres, un 49,5% hombres y 4,3% sin información.

TABLA 1: PERSONAS ATENDIDAS³, SEGÚN SEXO POR MES.

MES DE ATENCIÓN	HOMBRES	MUJERES	TOTAL ⁴
ENERO	13.962	13.870	28.737
FEBRERO	11.052	11.099	23.033
MARZO	15.359	17.599	34.404
ABRIL	15.214	16.284	33.040
MAYO	21.239	20.121	43.168
JUNIO	24.487	22.953	49.320
JULIO	18.297	15.973	35.869
AGOSTO	19.939	16.922	38.740
SEPTIEMBRE	17.414	14.072	33.046
OCTUBRE	24.385	20.823	47.499
NOVIEMBRE	24.766	22.893	50.000
DECIEMBRE	20.121	18.583	40.343
TOTAL	226.235	211.192	457.199

En cuanto a la distribución de mujeres y hombres atendidos se observa que el año 2023 presenta una brecha de género negativa de -3,3 puntos porcentuales en desmedro de las mujeres siendo similar al año 2021, con una mayor proporción de hombres atendidos, en cambio el año 2022 es el único que presenta una brecha de género positiva de 3 puntos porcentuales.

Fuente: Base de datos administrativa de SENCE

TABLA 2: PERSONAS PARTICIPANTES, SEGÚN SEXO POR AÑO.

AÑO	TOTAL	MUJERES	HOMBRES	PORCENTAJE DE MUJERES	PORCENTAJE DE HOMBRES	BRECHA DE GÉNERO
2023	457.199	211.192	226.235	46,2%	49,5%	-3,3
2022	336.695	171.339	161.406	50,9%	47,9%	3,0
2021	229.949	109.406	120.543	47,6%	52,4%	-4,8

Fuente: Base de datos administrativa de SENCE

Es relevante considerar para el análisis de rentas que se presenta a continuación en este reporte que el año 2023 las rentas son trabajadas en UF para contar solo con valores reales, las que son transformadas a pesos considerando la UF del mes de diciembre del año 2023. Este trabajo no fue desarrollado para los años anteriores, por tanto, no es posible comparar las rentas entre años.

¹ Las fuentes de información que permiten la construcción de las estadísticas contenidas en este documento corresponden a las bases administrativas de la atención y la base del seguro de cesantía, la cual se encuentra actualizada a diciembre de 2024 para la elaboración de este reporte.

² Las estadísticas e indicadores que se presentan no corresponden a **efectos directos y atribuibles** al programa, ya que no responden a una evaluación de impacto. Por otra parte, la situación laboral de las

personas atendidas podría estar subestimada en cuanto no necesariamente se observan los resultados de las personas que optan por empleos independientes o que están excluidos del seguro de cesantía.

³ Considera solo personas a nivel de rut único.

⁴ Hay un total de 19.772 personas participantes en intermediación laboral el año 2023 que no presentan la variable sexo

A continuación, se presenta la distribución de las personas atendidas por plataforma, siendo por medio de las OMIL la plataforma donde se atiende la mayoría de las personas con un 96,8% del total, esto se explica a la gran cobertura que presenta a nivel nacional. En segundo lugar, con mayor participación se encuentra orientación en línea que corresponde a una plataforma virtual que atendió a 5.795 personas en 2023, posteriormente se encuentran las plataformas regionales que atendieron entre 2.600 y 3.300 personas en el año.

En cuanto a la distribución de hombres y mujeres en cada uno de los servicios se encuentran diferencias según el tipo de plataforma, en el caso de la atención OMIL se observa que asiste una mayor cantidad de hombres, esto también ocurre en las plataformas de Antofagasta Metropolitana.

En cambio, se observa que asistió una cantidad similar de mujeres y hombres a la plataforma de Arica y hubo una mayor participación en la plataforma orientación en línea por parte de las mujeres.

Las diferencias de participación se pueden dar por las características regionales y la preferencia de las personas para atenderse online.

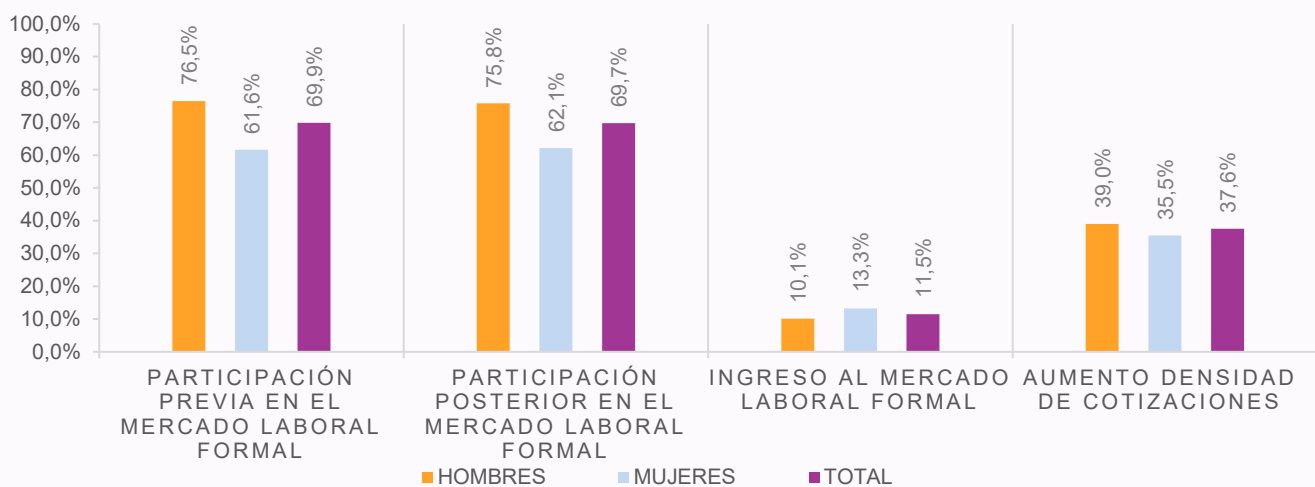
La plataforma orientación en línea es la segunda plataforma con mayor participación y asiste una mayor cantidad de mujeres.

TABLA 3: PERSONAS ATENDIDAS, SEGÚN SEXO POR PLATAFORMA.

PLATAFORMA	HOMBRES	MUJERES	SIN INFORMACIÓN	TOTAL	PROPORCIÓN
OMIL	219.068	204.606	18.911	442.585	96,8%
ORIENTACIÓN EN LINEA	2.655	2.922	218	5.795	1,3%
PLATAFORMA ANTOFAGASTA	1.613	1.054	142	2.809	0,6%
PLATAFORMA ARICA	1.533	1.577	221	3.331	0,7%
PLATAFORMA METROPOLITANA	1.366	1.033	280	2.679	0,6%
TOTAL	226.235	211.192	19.772	457.199	100%

Fuente: Base de datos administrativa de SENCE.

GRÁFICO N°1: INDICADORES POR SEXO



Fuente: Base de datos administrativa de SENCE y base del Seguro de Cesantía

La participación previa y posterior en el mercado laboral formal, corresponde a la proporción de personas que cuentan con al menos una cotización en los doce meses previos y posteriores a ser atendidos. En este caso, se observa que casi no existe una variación en la participación entre el periodo previo y posterior pasando de 69,9% a 69,7% que presenta cotizaciones en cada periodo respectivo.

El indicador de ingreso al mercado laboral formal corresponde a la proporción de personas que no se encontraban cotizando antes de su atención, y que posterior a esta presentan

al menos una cotización. Se observa que, un 11,5% ha ingresado al mercado laboral, indicador que es mayor entre las mujeres, 13,3%, que los hombres, 10,1%.

En relación con el aumento de densidad de cotizaciones, se observa que un 37,6% aumenta su densidad de cotizaciones, es decir que la cantidad de cotizaciones que presenta después de la atención es mayor.

Finalmente, las personas presentan 5 cotizaciones en promedio tanto en el periodo previo como posterior a ser atendidas, promedio que es de 6 en el caso de los hombres.

Un 37,6% de las personas atendidas aumenta su densidad de cotizaciones en los meses posteriores a su atención.

TABLA 4: PROMEDIO DE COTIZACIONES PREVIO Y POSTERIOR, POR SEXO.

INDICADORES	TOTAL	MUJERES	HOMBRES
PROMEDIO DE COTIZACIONES PREVIO	5	4	6
PROMEDIO DE COTIZACIONES POSTERIOR	5	5	6

Fuente: Base de datos administrativa de SENCE y base del Seguro

Al comparar los resultados de los indicadores de participación previa y posterior en el mercado laboral, entre quienes fueron atendidos por una OMIL y quienes fueron atendidos por una Plataforma laboral o en Orientación en línea de SENCE, se observa, en términos de la participación previa, que existe una mayor participación de las personas atendidas en las plataformas laborales de SENCE respecto de las OMIL y orientación en línea. En el caso de la participación posterior, orientación en línea es la que presenta una mayor participación con un 75,5% donde se

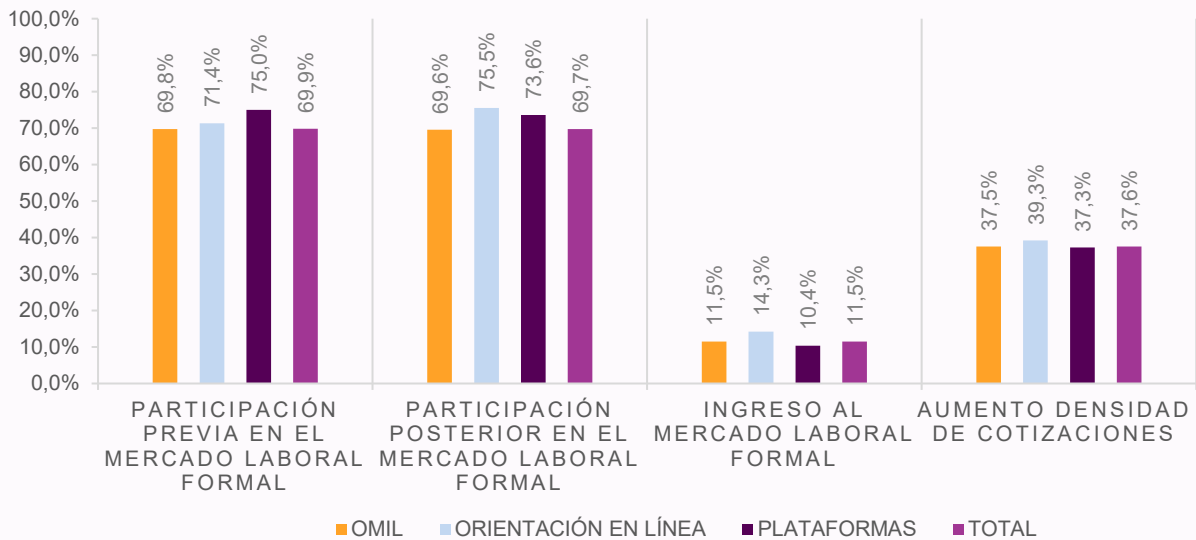
evidencia una variación entre el periodo previo y posterior de 4 p.p. siendo la mayor variación en cambio en el caso de las OMIL no se generan variaciones y en el caso de las Plataformas hay una leve caída en la participación previa y posterior en el mercado laboral

Existen muy pequeñas diferencias entre los indicadores de las personas atendidas por OMIL o por Plataformas Laborales de SENCE, siendo levemente mejor en Orientación en Línea.

En cuanto al indicador de ingreso al mercado laboral formal, el resultado es similar siendo entre un 10,4% y un 14,3% en cada tipo de plataforma.

Por parte del indicador de densidad de cotizaciones, se evidencia que son equivalentes entre quienes fueron atendidos en OMIL o plataforma y levemente mayor en orientación en línea con un 37,6% promedio.

GRÁFICO N°2: INDICADORES POR PLATAFORMA



Fuente: Base de datos administrativa de SENCE y base del Seguro de Cesantía



A continuación, se presenta la situación laboral de las personas atendidas, considerando cotizaciones y salarios, posterior la atención, contrastando la situación desde el tercer mes previo a esta, con la situación de los doce meses posteriores, la línea demarcada celeste indica el periodo en que las personas fueron atendidas.

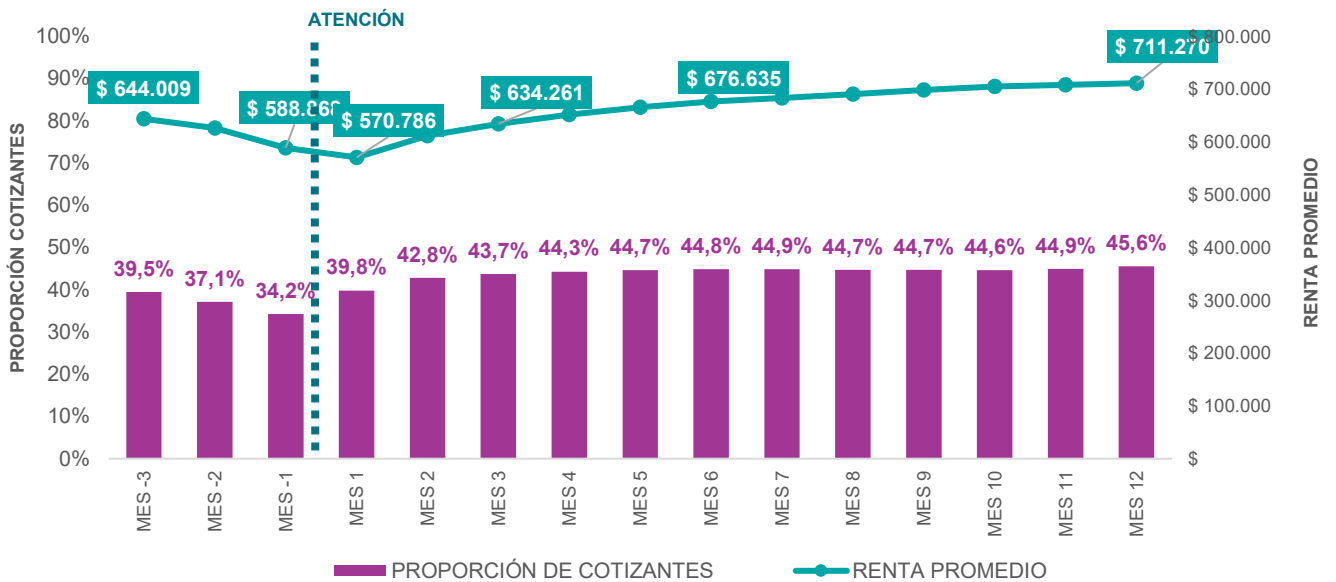
Analizando las cotizaciones de las personas atendidas mes a mes, se observa que la proporción de personas que presentan cotización entre los meses previos tiende a disminuir a medida que se acerca la fecha de atención y posterior a ser atendido aumenta la proporción de cotizantes en los meses posteriores. Se visualiza un crecimiento si se analiza específicamente el mes previo a la atención, donde existía un 34,2% de cotizantes, respecto al 45,6% en el duodécimo mes, esta diferencia es de 11,3 p.p.

En cuanto a las rentas reales que presentan las personas atendidas, aumentan en el tiempo pasando de \$644.009 en el tercer mes previo a \$711.270 en los doce meses posteriores al paso por el programa, lo que representa un crecimiento del 10,4%.

Entre el mes previo al ingreso al programa y los doce meses posteriores al egreso de este, se evidencia un crecimiento de 11,3p.p. en la proporción de cotizantes y un aumento de un 10,4% en las rentas promedio.

RESULTADOS GENERALES

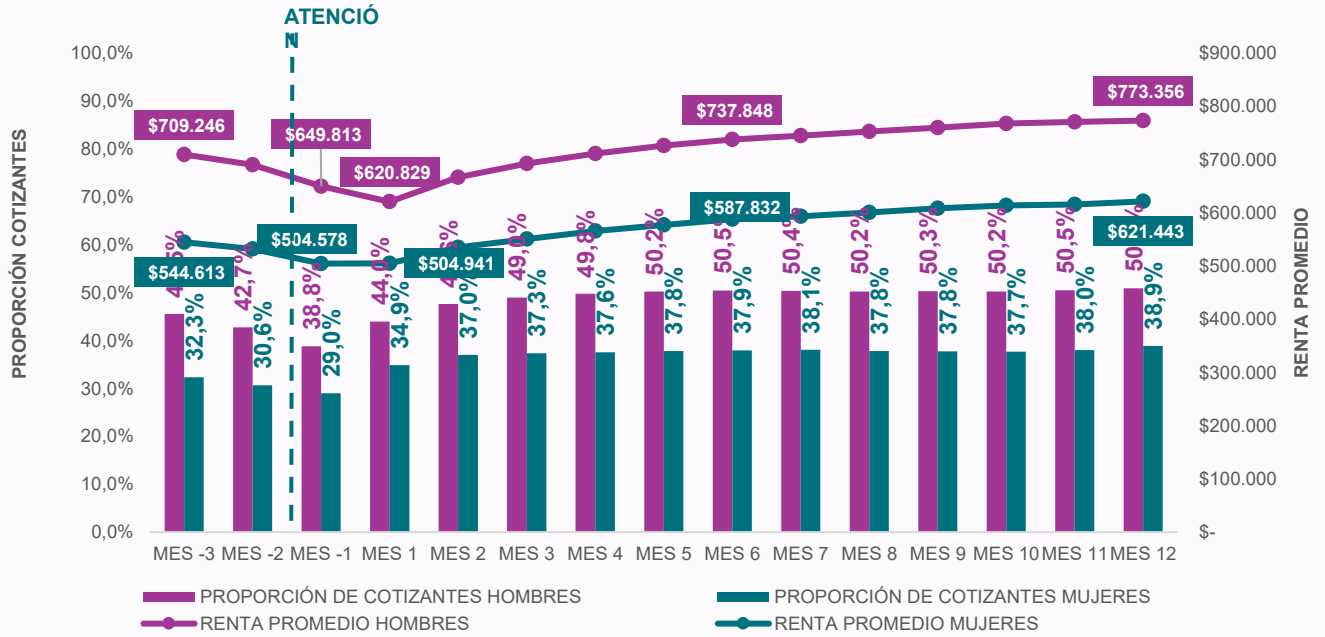
GRÁFICO N°3: PROPORCIÓN DE COTIZANTES Y RENTA POR MES



Fuente: Base de datos administrativa de SENCE y base del Seguro de Cesantía



GRÁFICO N°4: PROPORCIÓN DE COTIZANTES Y RENTA SEGÚN SEXO POR MES



Fuente: Base de datos administrativa de SENCE y base del Seguro de Cesantía

Al desagregar por sexo la proporción de personas cotizantes se observa que la participación en el mercado laboral es superior entre los hombres, con una participación de 38,8% los hombres, y 29% las mujeres, en el mes previo a la atención del programa. Posterior a la misma, se mantiene la brecha de género, que en promedio es de -12 p.p. a desmedro de las mujeres.

Existe una brecha de género de -12 p.p. promedio a nivel de cotizantes y una de -20% en promedio a nivel de rentas, en desmedro de las mujeres en los meses posteriores a ser atendido por el programa.

En cuanto a la renta promedio desagregada por sexo, se observa que existe una amplia brecha, donde son los hombres quienes presentan una renta promedio mayor todos los meses en análisis, evidenciando una brecha de género promedio de un 20% en desmedro de las mujeres en los meses posteriores a la atención.

A continuación, se presenta la situación laboral de las personas atendidas,

considerando cotizaciones y salarios, pero diferenciando según la plataforma de atención.

Analizando la proporción de cotizantes de las personas atendidas mes a mes, se observa que, en los meses previos a la atención, se observa que en todas las categorías hay una caída en la proporción

Existe un crecimiento en la proporción de cotizantes diferenciado de 28,1 p.p. en Orientación en Línea, seguido de 12 p.p. en Plataformas y 11,1 p.p. en OMIL entre el mes previo a la atención y los doce meses posteriores a la atención.

de cotizantes siendo de 34,1% para las OMIL, 33% en Orientación en Línea y 40% en plataformas en el mes previo. Posterior a la atención, se observa un aumento en la proporción de cotizantes en todos los tipos de plataforma, siendo de 11,1 p.p. en OMIL. 28,1 p.p. en Orientación en línea y 12 p.p. en Plataformas laborales entre el mes previo y los doce meses posteriores.

En cuanto a las rentas que presentan las personas atendidas, se observa que las rentas promedio de las personas atendidas en Orientación en Línea son superiores en todos los periodos analizado. Además, se observa un aumento de la renta promedio entre el tercer mes previo y los doce meses posteriores a la atención, de 10,2% en OMIL, 5,5% en Orientación en Línea y 11,1% Plataformas .

GRÁFICO N°5.1: PROPORCIÓN DE COTIZANTES SEGÚN TIPO DE PLATAFORMA POR MES

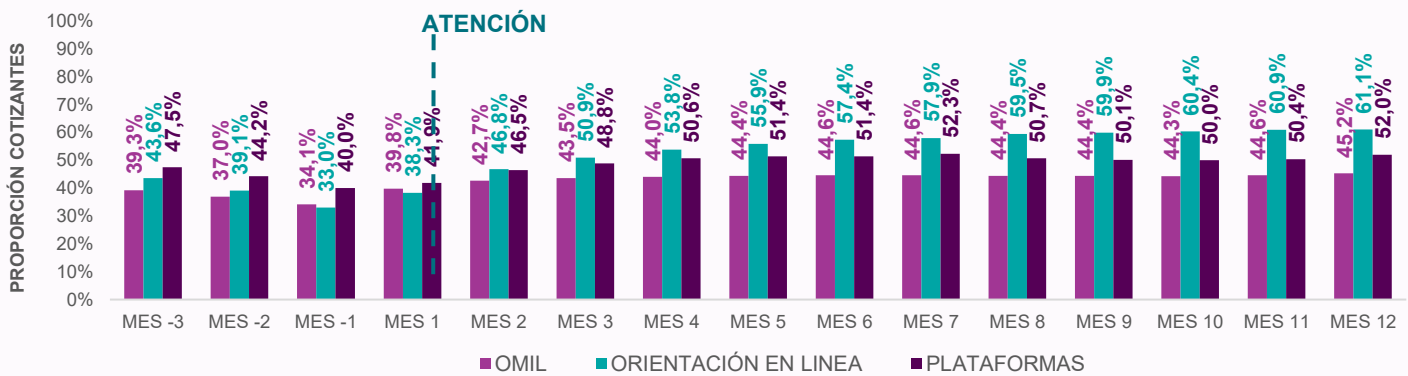
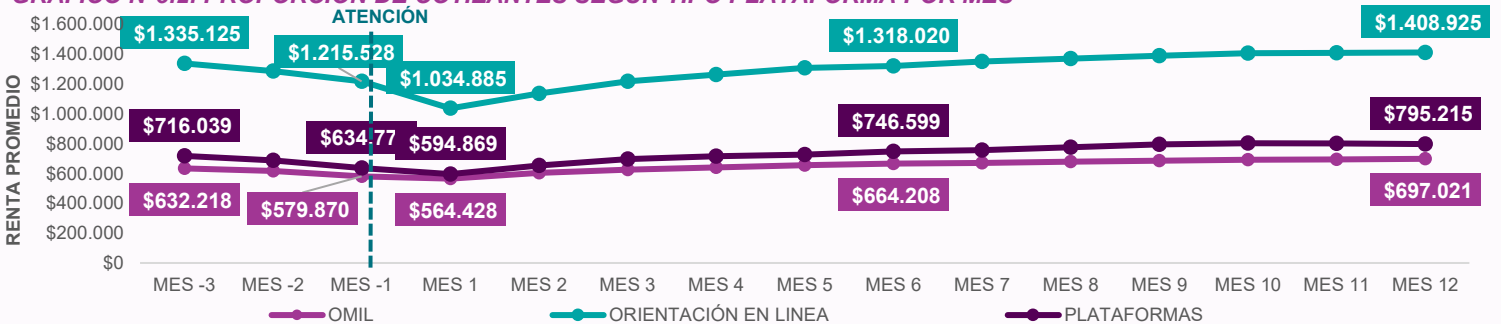


GRÁFICO N°5.2: PROPORCIÓN DE COTIZANTES SEGÚN TIPO PLATAFORMA POR MES



Fuente: Base de datos administrativa de SENCE y base del Seguro de Cesantía

RESULTADOS POR PLATAFORMA

GRÁFICO N°6.1: PROPORCIÓN DE COTIZANTES SEGÚN VINCULACIÓN POR MES

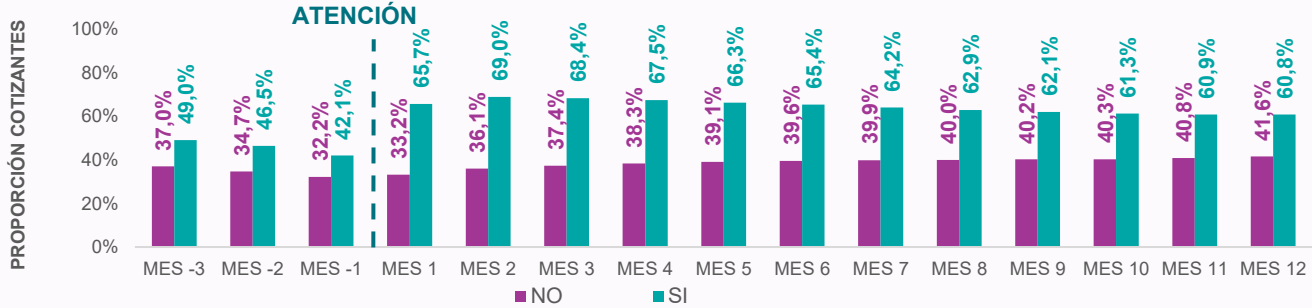
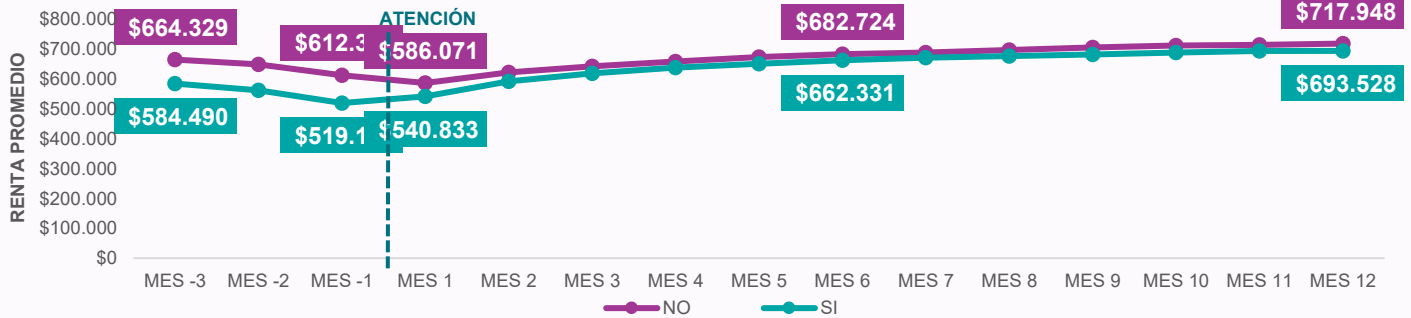


GRÁFICO N°6.2: PROPORCIÓN DE COTIZANTES SEGÚN VINCULACIÓN POR MES



Fuente: Base de datos administrativa de SENCE y base del Seguro de Cesantía

Las personas vinculadas presentan una participación laboral mayor en todo el periodo analizado con una brecha en promedio de 23 p.p. en favor las personas vinculadas.

En cuanto a quienes son vinculados⁵ y no, por las OMIL y Plataformas, se identifica que, las personas que no fueron vinculadas presentan una menor proporción de cotizantes en todo el periodo analizado en comparación a las personas vinculadas. En cuanto al aumento de la proporción de cotizantes entre el mes previo y los doce meses posteriores las personas que no se vincularon aumentaron 9,4p.p y las

personas vinculadas crecieron 18,7 p.p. en el periodo analizado, con una brecha promedio de 23 p.p. en favor de las personas vinculadas

En cuanto a las rentas, se observa que en los meses previo la renta de las personas vinculadas es menor que el de las personas no vinculadas siendo un 12% en el tercer mes previo. Una vez que las personas fueron atendidas las rentas tienden aumentar con un crecimiento de un 8,1% para quienes no fueron vinculados y un 18,7% en las personas que fueron vinculadas. Además, se observa que las rentas tienden a converger, siendo solo un 3,4% menor la renta de las personas vinculadas respecto a las no vinculadas.

⁵ En este análisis se excluye la plataforma de Orientación en Línea, dado que no entrega el servicio de vinculación.



GRÁFICO N°7.1: PROPORCIÓN DE COTIZANTES SEGÚN CATEGORÍA POR MES

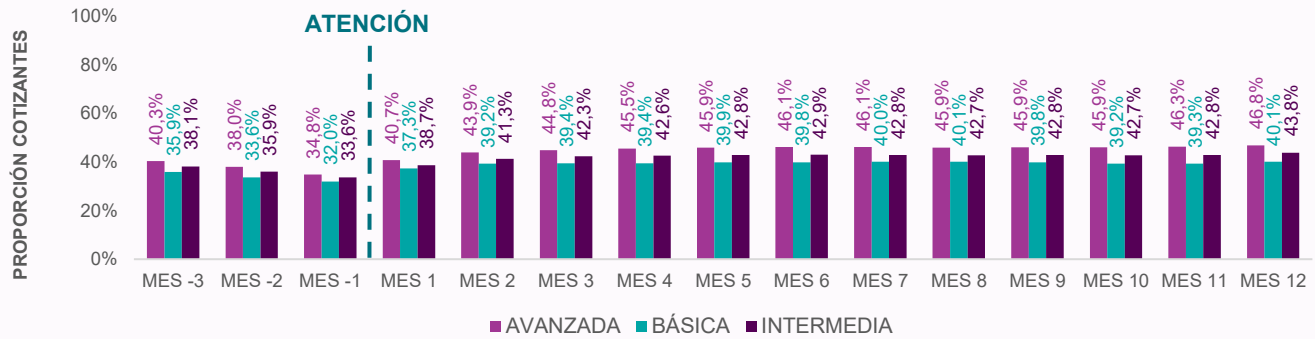
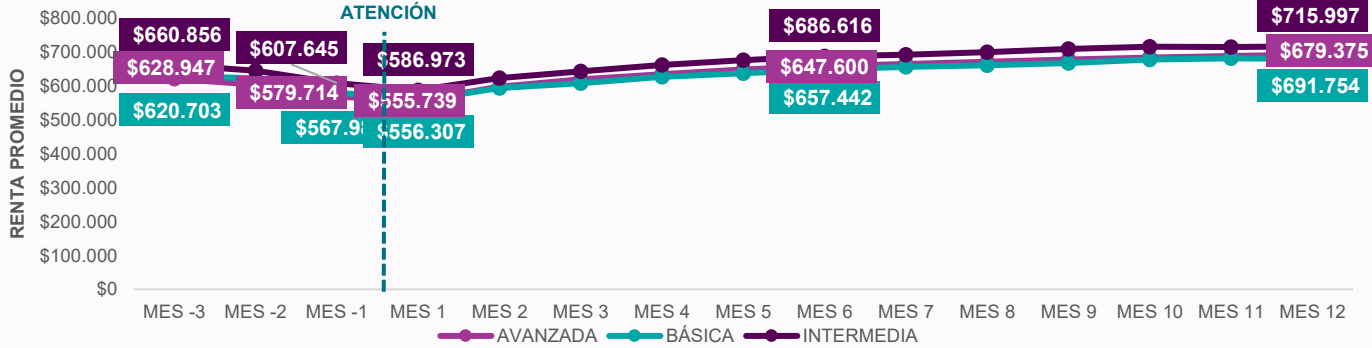


GRÁFICO N°7.2: PROPORCIÓN DE COTIZANTES SEGÚN CATEGORÍA POR MES



Fuente: Base de datos administrativa de SENCE y base del Seguro de Cesantía

Al desagregar por categoría OMIL la proporción de personas cotizantes, se observa que la participación en el mercado laboral es ligeramente superior, tanto previo a la atención como posterior a la misma, entre quienes se atienden en las OMIL de categoría avanzada. Son quienes presentan el mejor desempeño, tanto en crecimiento en la proporción de cotizaciones, que aumenta un 12 p.p. entre el mes previo y los doce meses posteriores a la atención, seguido del 10,2 p.p. de las OMIL Intermedias y el 8,1p.p. de las OMIL Básicas.

En cuanto a las rentas promedio, en los tres tipos de OMIL se percibe un crecimiento entre el tercer mes previo y

los doce meses posteriores, el cual es de un 11,4% en el caso de las OMIL avanzadas, un 8,3% en las del nivel Intermedias y de un 8% en las de nivel Básicas.

Las OMIL avanzadas presentan un crecimiento de 12 p.p. en la proporción de cotizantes, y un 11,4% de crecimiento en las rentas promedio, al contrastar el periodo previo con el posterior.

A continuación, se presentan los resultados de quienes fueron atendidos por OMIL, desagregados por región, tanto a nivel de cotizantes como rentas promedio. La tabla 5 muestra que las regiones de Metropolitana, Tarapacá, Antofagasta y Atacama son las con mayor alza en la proporción de cotizantes entre el mes previo y los doce meses

posteriores a la atención, siendo de 14,8, 13,2, 13,1 y 13,4 p.p. respectivamente. En la tabla 5 se presenta la renta promedio por región, donde se observa que las regiones Metropolitana y Maule son las con mayor crecimiento en la renta promedio, con un 16,3% y 14,7% respectivamente.

TABLA 5: PROPORCIÓN DE PERSONAS COTIZANTES, SEGÚN REGIÓN POR MES

REGIÓN	UNIVERSO	MES -3	MES -1	MES 2	MES 3	MES 6	MES 12
TARAPACÁ	8.323	42,4%	35,2%	37,0%	44,8%	46,9%	48,4%
ANTOFAGASTA	2.358	45,8%	39,9%	43,2%	49,1%	52,5%	53,0%
ATACAMA	8.542	42,1%	35,4%	39,7%	46,3%	47,9%	48,8%
COQUIMBO	19.337	38,3%	33,6%	36,3%	44,1%	45,8%	45,3%
VALPARAÍSO	55.193	37,8%	32,1%	37,0%	42,1%	43,6%	43,9%
METROPOLITANA	106.332	38,4%	33,0%	43,3%	47,0%	47,4%	47,8%
OHIGGINS	33.609	44,4%	37,8%	41,2%	45,6%	46,8%	47,1%
MAULE	33.535	41,1%	37,7%	42,8%	42,7%	45,0%	47,2%
ÑUBLE	22.715	35,1%	30,8%	38,5%	41,5%	40,3%	41,0%
BIOBÍO	51.697	41,5%	37,7%	42,5%	45,1%	46,5%	46,8%
ARAUCANÍA	53.335	34,0%	29,0%	33,8%	36,4%	37,0%	39,3%
LOS LAGOS	20.856	46,7%	40,3%	41,2%	45,7%	47,1%	45,9%
LOS RIOS	21.392	37,3%	32,5%	35,4%	39,7%	39,9%	41,0%
AYSÉN	2.349	40,2%	36,3%	35,2%	39,3%	42,1%	43,5%
MAGALLANES	3.012	50,8%	43,8%	40,3%	45,5%	51,2%	48,0%
NACIONAL	442.585	39,5%	34,2%	39,8%	43,7%	44,8%	45,6%

Fuente: Base de datos administrativa de SENCE y base del Seguro de Cesantía

TABLA 6: RENTA PROMEDIO SEGÚN REGIÓN POR MES

REGIÓN	UNIVERSO	MES -3	MES -1	MES 2	MES 3	MES 6	MES 12
TARAPACÁ	8.323	\$754.517	\$719.539	\$640.493	\$722.032	\$781.564	\$837.882
ANTOFAGASTA	2.358	\$876.154	\$807.063	\$803.073	\$883.230	\$922.410	\$965.666
ATACAMA	8.542	\$775.526	\$721.357	\$655.059	\$770.027	\$820.054	\$861.571
COQUIMBO	19.337	\$814.748	\$752.434	\$636.335	\$718.594	\$781.082	\$842.884
VALPARAÍSO	55.193	\$657.535	\$606.281	\$584.162	\$648.928	\$693.057	\$728.922
METROPOLITANA	106.332	\$588.711	\$520.124	\$544.049	\$613.685	\$649.513	\$684.680
OHIGGINS	33.609	\$596.832	\$550.785	\$527.685	\$588.763	\$633.457	\$658.067
MAULE	33.535	\$579.257	\$542.015	\$564.496	\$567.606	\$608.521	\$664.679
ÑUBLE	22.715	\$591.101	\$536.709	\$540.735	\$585.650	\$620.335	\$644.995
BIOBÍO	51.697	\$674.205	\$630.284	\$596.152	\$658.256	\$693.536	\$718.252
ARAUCANÍA	53.335	\$573.536	\$520.921	\$499.640	\$544.565	\$584.266	\$608.902
LOS LAGOS	20.856	\$667.617	\$616.128	\$613.084	\$661.072	\$685.773	\$695.653
LOS RIOS	21.392	\$609.753	\$575.007	\$551.607	\$604.734	\$642.357	\$672.591
AYSÉN	2.349	\$664.458	\$633.890	\$601.434	\$657.247	\$693.988	\$728.312
MAGALLANES	3.012	\$789.263	\$746.798	\$630.491	\$712.564	\$757.055	\$785.046
NACIONAL	442.585	\$644.009	\$588.868	\$570.786	\$634.261	\$676.635	\$711.270

Fuente: Base de datos administrativa de SENCE y base del Seguro de Cesantía

GRÁFICO N°8.1: PROPORCIÓN DE COTIZANTES SEGÚN PLATAFORMA LABORAL POR MES

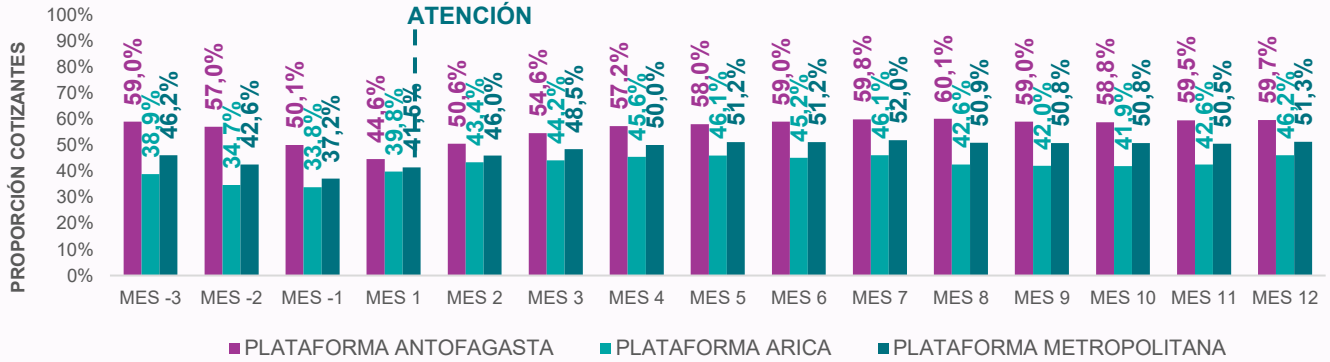
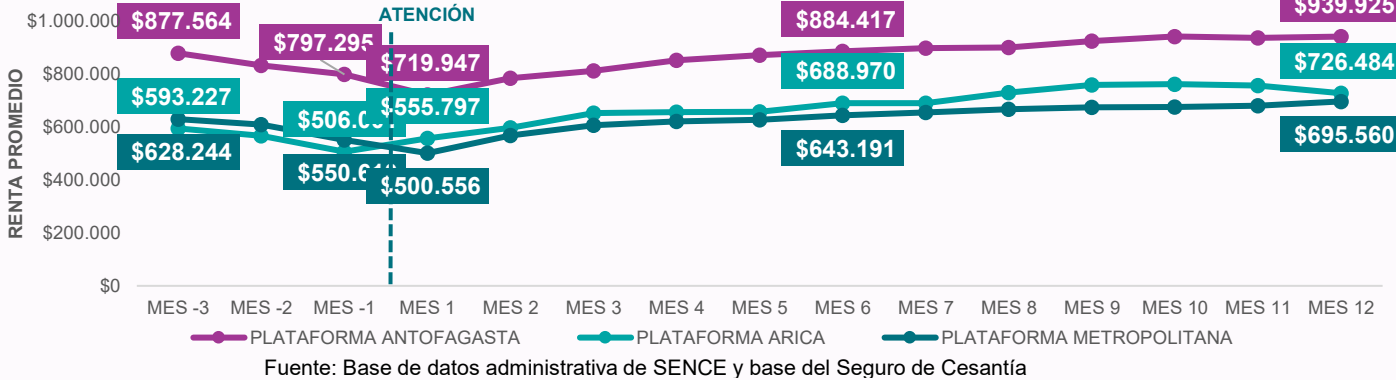


GRÁFICO N°8.2: PROPORCIÓN DE COTIZANTES SEGÚN PLATAFORMA LABORAL POR MES



Fuente: Base de datos administrativa de SENCE y base del Seguro de Cesantía

La PL Metropolitano presenta el mayor crecimiento en la proporción de cotizantes (14,1 p.p.) y la PL Arica el mayor crecimiento en rentas (22,5%).

En cuanto a las Plataformas Laborales (PL), se desagrega la información según la PL que haya realizado la atención, la de Arica, Antofagasta o la Metropolitana. En los tres meses previos se observa que el grupo que se atiende en la PL de Antofagasta presenta una mayor proporción de cotizantes que quienes lo hacen en la Metropolitana, quienes a su vez presentan una mayor proporción de cotizantes que quienes se atienden en Arica. Si analizamos el periodo post

atención, si bien todas las PL aumentan la proporción de cotizantes entre el mes previo y los doce meses posteriores, es la PL Metropolitana la que presenta el mayor crecimiento, de 14,1 p.p., seguida de la PL de Arica, que aumenta la proporción de cotizantes en 12,4 p.p. y finalmente Antofagasta, que crece en 9,5 p.p.

En cuanto a las rentas promedio, para todos los periodos, las de las personas atendidas por la PL de Antofagasta son más altas que las del resto (que son muy similares entre sí). En cuanto al crecimiento, las que más crecen en los doce meses posteriores, son las de las personas atendidas por la PL de Arica, en un 22,5%, seguido de la PL Metropolitana en un 10,7% y finalmente la PL de Antofagasta en un 7,1%.

A continuación, se presentan los resultados de quienes fueron atendidos en el sistema de Intermediación Laboral (a excepción de orientación en línea), desagregados por región, tanto a nivel de cotizantes como rentas promedio. La tabla 4 muestra que las regiones Metropolitana, Tarapacá y Atacama son las con mayor alza en la proporción de cotizantes entre el mes previo y los doce

meses posteriores a la atención, siendo de 14,8, 13,2, y 13,4 p.p. respectivamente. En la tabla 5 se presenta la renta promedio por región, donde se observa que las regiones de Arica y Parinacota y Metropolitana son las con mayor crecimiento en la renta promedio, con un 22,5% y 16,1% respectivamente.

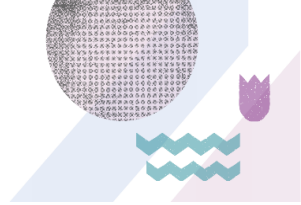
TABLA 7: PROPORCIÓN DE PERSONAS COTIZANTES, SEGÚN REGIÓN POR MES

REGIÓN	NÚMERO DE CASOS	MES -3	MES -1	MES 1	MES 3	MES 6	MES 12
ARICA Y PARINACOTA	3.331	38,9%	33,8%	39,8%	44,2%	45,2%	46,2%
TARAPACÁ	8.323	42,4%	35,2%	37,0%	44,8%	46,9%	48,4%
ANTOFAGASTA	5.167	53,0%	45,5%	44,0%	52,1%	56,0%	56,6%
ATACAMA	8.542	42,1%	35,4%	39,7%	46,3%	47,9%	48,8%
COQUIMBO	19.337	38,3%	33,6%	36,3%	44,1%	45,8%	45,3%
VALPARAÍSO	55.193	37,8%	32,1%	37,0%	42,1%	43,6%	43,9%
METROPOLITANA	109.011	38,6%	33,1%	43,3%	47,0%	47,5%	47,9%
OHIGGINS	33.609	44,4%	37,8%	41,2%	45,6%	46,8%	47,1%
MAULE	33.535	41,1%	37,7%	42,8%	42,7%	45,0%	47,2%
ÑUBLE	22.715	35,1%	30,8%	38,5%	41,5%	40,3%	41,0%
BIOBÍO	51.697	41,5%	37,7%	42,5%	45,1%	46,5%	46,8%
ARAUCANÍA	53.335	34,0%	29,0%	33,8%	36,4%	37,0%	39,3%
LOS LAGOS	20.856	46,7%	40,3%	41,2%	45,7%	47,1%	45,9%
LOS RIOS	21.392	37,3%	32,5%	35,4%	39,7%	39,9%	41,0%
AYSÉN	2.349	40,2%	36,3%	35,2%	39,3%	42,1%	43,5%
MAGALLANES	3.012	50,8%	43,8%	40,3%	45,5%	51,2%	48,0%
NACIONAL (1)	451.404	39,5%	34,2%	39,8%	43,7%	44,8%	45,6%

TABLA 8 RENTA PROMEDIO SEGÚN REGIÓN POR MES

REGIÓN	NÚMERO DE CASOS	MES -3	MES -1	MES 1	MES 3	MES 6	MES 12
ARICA Y PARINACOTA	3.331	\$593.227	\$506.001	\$555.797	\$651.662	\$688.970	\$726.484
TARAPACÁ	8.323	\$754.517	\$719.539	\$640.493	\$722.032	\$781.564	\$837.882
ANTOFAGASTA	5.167	\$877.008	\$801.210	\$757.229	\$842.239	\$900.651	\$950.922
ATACAMA	8.542	\$775.526	\$721.357	\$655.059	\$770.027	\$820.054	\$861.571
COQUIMBO	19.337	\$814.748	\$752.434	\$636.335	\$718.594	\$781.082	\$842.884
VALPARAÍSO	55.193	\$657.535	\$606.281	\$584.162	\$648.928	\$693.057	\$728.922
METROPOLITANA	109.011	\$589.874	\$520.965	\$543.024	\$613.486	\$649.346	\$684.966
OHIGGINS	33.609	\$596.832	\$550.785	\$527.685	\$588.763	\$633.457	\$658.067
MAULE	33.535	\$579.257	\$542.015	\$564.496	\$567.606	\$608.521	\$664.679
ÑUBLE	22.715	\$591.101	\$536.709	\$540.735	\$585.650	\$620.335	\$644.995
BIOBÍO	51.697	\$674.205	\$630.284	\$596.152	\$658.256	\$693.536	\$718.252
ARAUCANÍA	53.335	\$573.536	\$520.921	\$499.640	\$544.565	\$584.266	\$608.902
LOS LAGOS	20.856	\$667.617	\$616.128	\$613.084	\$661.072	\$685.773	\$695.653
LOS RIOS	21.392	\$609.753	\$575.007	\$551.607	\$604.734	\$642.357	\$672.591
AYSÉN	2.349	\$664.458	\$633.890	\$601.434	\$657.247	\$693.988	\$728.312
MAGALLANES	3.012	\$789.263	\$746.798	\$630.491	\$712.564	\$757.055	\$785.046
NACIONAL (1)	451.404	\$644.009	\$588.868	\$570.786	\$634.261	\$676.635	\$711.270

Fuente: Base de datos administrativa de SENCE y base del Seguro de Cesantía.



ANEXOS

A continuación, se presenta información de la proporción de cotizantes y renta promedio desagregada por sexo y año, siendo un complemento a la información presentada en los gráficos.

TABLA 1: PROPORCIÓN DE COTIZANTES SEGÚN SEXO Y MES

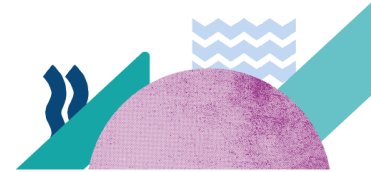
	MES -3	MES -2	MES -1	MES 1	MES 2	MES 3	MES 4	MES 5	MES 6	MES 7	MES 8	MES 9	MES 10	MES 11	MES 12
SEXO															
HOMBRES	45,5%	42,7%	38,8%	44,0%	47,6%	49,0%	49,8%	50,2%	50,5%	50,4%	50,2%	50,3%	50,2%	50,5%	50,9%
MUJERES	32,3%	30,6%	29,0%	34,9%	37,0%	37,3%	37,6%	37,8%	37,9%	38,1%	37,8%	37,8%	37,7%	38,0%	38,9%
TOTAL	39,5%	37,1%	34,2%	39,8%	42,8%	43,7%	44,3%	44,7%	44,8%	44,9%	44,7%	44,7%	44,6%	44,9%	45,6%

Fuente: Base de datos administrativa de SENCE y base del Seguro de Cesantía

TABLA 2: RENTA PROMEDIO SEGÚN SEXO Y MES

SEXO	MES -3	MES -2	MES -1	MES 1	MES 2	MES 3	MES 4	MES 5	MES 6	MES 7	MES 8	MES 9	MES 10	MES 11	MES 12
HOMBRES	\$709.246	\$690.286	\$649.813	\$620.829	\$667.047	\$692.930	\$711.109	\$726.569	\$737.848	\$744.732	\$753.051	\$760.188	\$768.084	\$770.861	\$773.356
MUJERES	\$544.613	\$531.985	\$504.578	\$504.941	\$534.963	\$550.944	\$565.597	\$577.359	\$587.832	\$593.757	\$600.728	\$608.605	\$613.637	\$615.972	\$621.443
TOTAL	\$644.009	\$626.325	\$588.868	\$570.786	\$611.689	\$634.261	\$651.543	\$665.677	\$676.635	\$683.082	\$690.817	\$698.441	\$705.250	\$708.110	\$711.270

Fuente: Base de datos administrativa de SENCE y base del Seguro de Cesantía



Subunidad de Estudios



sence